

# Jílovská SOVA



ČERVENEC - SRPEN 2014

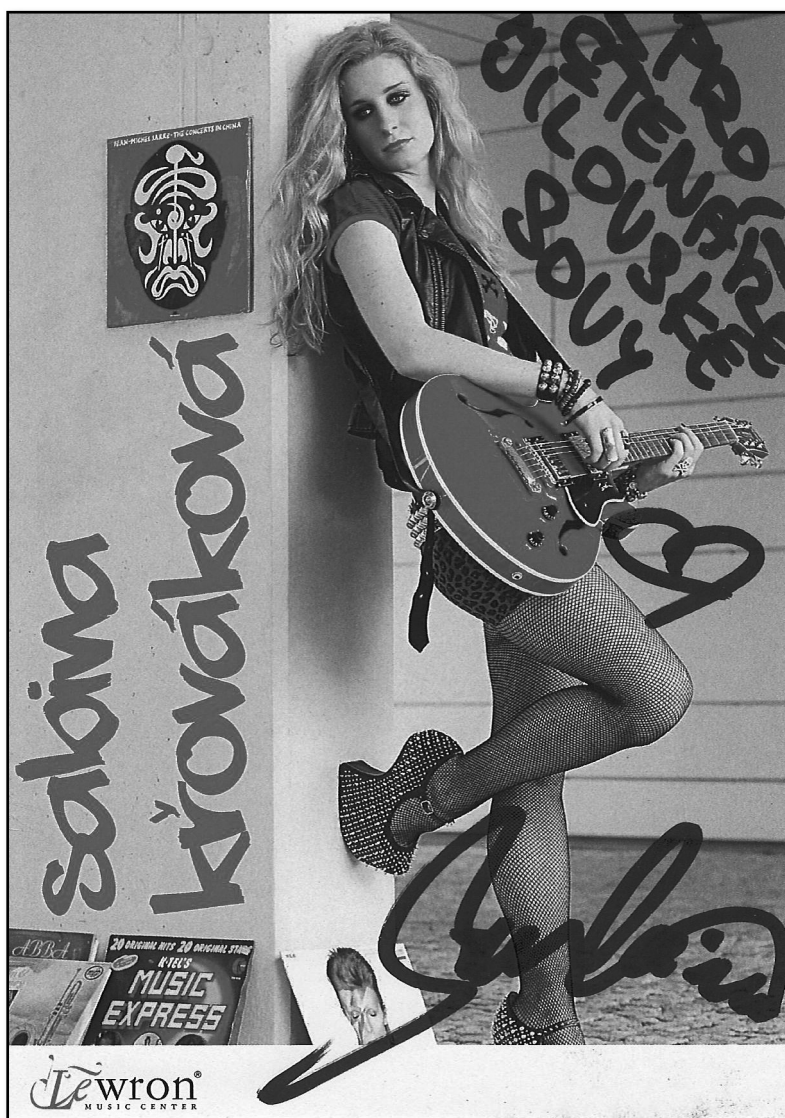
Číslo 7 - 8

Ročník XXIII

Vyšlo dne: 8. 8. 2014

Zdarma

MĚSÍČNÍK OBČANŮ A PŘÁTEL JÍLOVÉHO



V příštím čísle Jílovské sovy přineseme fotoreportáž z akce Oldies day, na které vystoupila také SuperStar Sabina Křováková. V tomto čísle na straně 4 najdete anketu z této akce.

Záříjové číslo Jílovské sovy vyjde  
v pátek 19. září 2014.

Uzávěrka všech příspěvků je 5. září v 11 hodin.

## Město Jílové vyhlásilo veřejnou výzvu na obsazení pracovní pozice „Strážník Městské policie Jílové“.

Více informací naleznete na webových stránkách města v sekci „aktuality“ nebo „volná pracovní místa“ nebo „úřední deska“ ([www.mujilove.cz/Aktuality](http://www.mujilove.cz/Aktuality) nebo [www.mujilove.cz/mestsky-urad/volna-mista](http://www.mujilove.cz/mestsky-urad/volna-mista)) nebo v tištěné příloze tohoto čísla.

## OZNÁMENÍ

Honební starosta podle zákona č. 449/2001 Sb., ve znění pozdějších předpisů svolává VALNOU HROMADU HONEBNÍHO SPOLEČENSTVA, která se bude konat v pondělí 8. září 2014 od 16 hodin v budově Městského úřadu Jílové (Mírové nám. 280). Hlavním bodem programu bude výběr nájemce honitby.

Miroslav Kalvas, honební starosta

## UVNITŘ MIMO JINÉ NAJDETE:

- Události MP, JSDHO ... str. 3
- Zprávy z úřadu ... str. 4
- Anketa ... str. 4
- Co občana zajímá ... str. 5
- Zprávy MŠ, ZŠ ... str. 6
- Jak jsme přivítali léto ... str. 7
- Kamenná dáma aneb Život rozhledny a pod rozhlednou ... str. 8 + 9
- Informace o rozhledně ... str. 10
- Knihovna nabízí ... str. 11
- Sovičino houkání ... str. 12 + 13
- Jsme 135 let s vámi! ... str. 13
- Inzertní dvoustrana ... str. 14 + 15
- Společenské rubriky ... str. 16
- Kulturní kalendář ... vložený list
- Veřejná výzva na obsazení pracovního místa strážník Městské policie Jílové ... vložený list

## ÚŘAD INFORMUJE:

- O čem jednala RMJ, ZMJ ... str. 2
- Pojmenování ulic na Sněžníku, v Modré a Kamenci ... str. 4
- Třídění odpadů - vyčíslené úspory ... str. 4
- Informace o možné pomoci rodině postižené výbuchem plynu v rodinném domě ... str. 10
- Vítání občánků ... str. 10

## O čem také jednala Rada města Jílové

Dne 16. 6. 2014

- schválila výběr dodavatele pro realizaci zakázky „VÝMĚNA VODOVODNÍCH STOUPAČEK NA TEPLOU I STUDENOU VODU, bytový dům ul. Nová 183, 184, 185, 186 Jílové“ - společnost IET – SERVIS s.r.o., Neumanova 1453/28, 156 00 Praha, IČ 24136042, a to na základě výsledku hodnocení nabídek výběrovou komisí; schválila uzavření smlouvy o dílo s vybraným dodavatelem
- schválila výběr dodavatele pro realizaci zakázky „SPRÁVA DOMOVNÍCH PLYNOVÝCH KOTELN“ - společnost RETO spol. s r.o., Ústecká 74/454, 405 02 Děčín 5, IČ 44564449, a to na základě výsledku hodnocení nabídek výběrovou komisí; schválila uzavření smlouvy o dílo s vybraným dodavatelem
- schválila výběr dodavatele pro realizaci zakázky „OPRAVA ROZHLEDNY SNĚŽNÍK, OPRAVA OCHOZU NA st.p.č. 153, k.ú. SNĚŽNÍK“ - společnost SVS – stavitelství s.r.o., Podnikatelská 565, 190 11 Praha, IČ 24806293, a to na základě výsledku hodnocení nabídek výběrovou komisí; schválila uzavření smlouvy o dílo s vybraným dodavatelem
- schválila zadání výzvy 11/2014 „KOUPE A OSAZENÍ HERNÍCH PRVKŮ – MODRÁ A JÍLOVÉ“; jmenovala členy komise pro hodnocení nabídek; pověřila starostu podpisem smlouvy s vybraným dodavatelem
- schválila uzavření Smlouvy o nájmu části staveb a zařízení Města Jílové k umístění a provozování plakátovacích ploch a dohody o výlepu plakátů města mezi Městem Jílové, zastoupeným starostou p. Miroslavem Kalvasem, a společností RENGL, s.r.o., Zákopnická 354/11, 460 14 Liberec XIV - Ruprechtice, IČ 25420160, zastoupenou jednatelem p. Jaroslavem Renglem
- schválila uzavření příkazních smluv o obstarání hudební a jiné produkce v rámci letního kulturního programu
- schválila uzavření Smlouvy o zajištění zpětného odběru a využití odpadů z obalů mezi Městem Jílové a společností EKO-KOM, a.s.
- schválila uzavření Smlouvy o poskytnutí příspěvku na obnovu, zajištění a výchovu lesních porostů mezi Městem Jílové a Ústeckým krajem
- schválila nákup plynu na rok 2015 - 2016 přes Českomoravskou komoditní burzu Kladno
- schválila Pravidla o zadávání, provádění a kontrole samovýroby v lesích Města Jílové s účinností od 1. 7. 2014
- schválila harmonogram svozu objemného odpadu a elektrozařízení z domácností ve dnech 8. 8. - 11. 8. 2014, ze 2 stanovišť na Sněžníku
- vzala na vědomí akci „Pivofest“, pořádanou dne 12. 7. 2014 panem Jiřím Matuškou a paní Ivanou Matuškovou, provozovateli restaurace Tropical Jílové
- vzala na vědomí pořádání akce Hudební loučení s létem – 2. ročník dne 30. 8. 2014 v areálu Jílovského zámku od 15.00 hodin do 23.00 hodin; vzala na vědomí program výše uvedené akce pořádané společností Huček & Pekař s.r.o. a projednala další záležitosti související s pořádáním této akce
- schválila uzavření areálu zámeckého parku v době konání všech zpoplatněných akcí v rámci kulturního a společenského programu „Letních zámeckých slavností 2014“ v Jílovém a to od 21. 6. 2014 do 13. 9. 2014
- schválila vyhovět žádosti č.j. JIL/ 3650/2014/ST ze dne 26. 5. 2014 o možnosti používat oficiální znak města na sportovním oblečení SK Jílové
- vzala na vědomí ukončení tříletého projektu Univerzity třetího věku, pořádaného za podpory Města Jílové v prostorách Jílovského zámku; vzala na vědomí děkovný dopis frekvenciantů Univerzity třetího věku ze dne 26. 5. 2014
- vzala na vědomí propagaci Města Jílové formou přihlášení a zveřejnění fotografií a pozvánky na internetovém portálu www.eKoutky.cz, jenž podporuje a propaguje místa, či firmy příznivé pro děti. Na těchto stránkách Město Jílové nabízí využití dětského a fotbalového hřiště v zámeckém parku
- vzala na vědomí posouzení zpracované právníkem města, týkající se ukončení činnosti RD Kamenná, spol. s r.o.; doporučila valné hromadě společnosti RD Kamenná spol. s r.o., IČ 27275744, se sídlem Mírové nám. 280, 407 01 Jílové, přijmout rozhodnutí o zrušení uvedené společnosti s likvidací
- schválila bezplatné zpracování studie na varovný a výstražný systém města a na vodoměrné hlásné prvky firmou Empemont s.r.o. se sídlem Železničního vojska 1472, 757 01 Valašské Meziříčí, IČ 27772179
- vzala na vědomí pořádání interaktivní výstavy „Poznávej se“ zapůjčenou od iQLANDIA o. p. s., Košícká 6, 406 12 Liberec, IČ 25444565 v termínu 24. 9. – 26. 10. 2014 v prostorách Jílovského zámku; schválila cenu vstupného na interaktivní výstavu „Poznávej se“ v následující výši: 60 Kč dospělí; 30 Kč děti do 15 let, 150 Kč rodinné vstupné (2 dospělí, 2 děti); schválila poskytnutí příspěvku ve výši odpovídající nákladům na vstupné pro příspěvkové organizace zřízené Městem Jílové (vstup zdarma).

## O čem také jednalo Zastupitelstvo

Dne 24. 6. 2014

- vzala na vědomí Zápis č. 03/2014 z jednání Finančního výboru ZMJ ze dne 20. 5. 2014 a Zápis č. 04/2014 z jednání finančního výboru ZMJ ze dne 9. 6. 2014; uložilo úkol odboru SMŽP připravit aktualizaci Ceníku pozemků, Zásad pro prodej a převod pozemků a Pravidel pro stavebníky, dle závěrů z jednání FV dne 20. 5. 2014; schválilo ceny dle Ceníku pozemků určených k prodeji z majetku města jako minimální, v případě že odhad stanoví vyšší cenu, bude prodej realizován za tuto vyšší cenu, a to u žádostí podaných od 25. 6. 2014
- schválilo účetní závěrku města sestavenou k 31. 12. 2013
- schválilo závěrečný účet města za rok 2013, s přihlédnutím k výsledku provedeného přezkoumání hospodaření k 31. 12. 2013, s výhradou; vzalo na vědomí zprávu o přijatých opatřeních k výhradám z auditu; uložilo Finančnímu výboru a Kontrolnímu výboru prověřeni hospodaření města a jeho příspěvkových organizací za rok 2013
- schválilo rozpočtové opatření č. 2/2014
- vzala na vědomí čerpání rozpočtu města Jílové k 31. 3. 2014
- schválilo podání žádosti o dotaci na úpravu školních zahrad u mateřských školek (Průběžná, Za Koupalištěm), na Státní fond životního prostředí, Operační program životní prostředí, Prioritní osa 6 – Zlepšování stavu přírody a krajiny, Oblast podpory 6.5. Podpora regenerace urbanizované krajiny; schválilo výzvu č. 11/2014 Revitalizace školních zahrad u MŠ, která se zpracovává dle Projektové dokumentace a požadavků SFŽP; jmenovalo členy komise pro hodnocení nabídek
- schválilo podání žádosti o dotaci na Snížení energetické náročnosti objektu MŠ Průběžná, na Státní fond životního prostředí, Operační program životní prostředí, Prioritní osa 3 – udržitelné využívání zdrojů energie, Oblast podpory 3.2.1. Realizace úspor energie; schválilo Zadávací dokumentaci ve smyslu § 44 zákona č. 137/2006 Sb., o veřejných zakázkách, ve znění pozdějších předpisů (dále jako „ZVZ“) s názvem veřejné zakázky „Snížení energetické náročnosti objektu MŠ Průběžná“; jmenovalo členy komise pro hodnocení nabídek (výběrové komise) pro výběr dodavatele na realizaci zakázky „Snížení energetické náročnosti objektu MŠ Průběžná“
- schválilo výběrové řízení na zajištění úvěru k financování akce „Snížení energetické náročnosti objektu MŠ Průběžná“, jmenovalo členy komise pro hodnocení nabídek, pověřilo starostu města podpisem smlouvy s vybraným poskytovatelem úvěru
- schválilo výběrové řízení na stavební dozor, dle podmínek SFŽP, na akci „Snížení energetické náročnosti objektu MŠ Průběžná“; jmenovalo členy komise pro hodnocení nabídek
- schválilo podání žádosti o dotaci na „Snížení energetické náročnosti ZŠ Školní“, na Státní fond životního prostředí, Operační program životní prostředí, Prioritní osa 3 – udržitelné využívání zdrojů energie, Oblast podpory 3.2.1. Realizace úspor energie; schválilo Zadávací dokumentaci ve smyslu § 44 zákona č. 137/2006 Sb., o veřejných zakázkách, ve znění pozdějších předpisů (dále jako „ZVZ“) s názvem veřejné zakázky „Snížení energetické náročnosti ZŠ Školní“; jmenovalo členy komise pro hodnocení nabídek (výběrové komise) pro výběr dodavatele na realizaci zakázky „Snížení energetické náročnosti ZŠ Školní“; pověřilo starostu k podpisu smlouvy s vybraným dodavatelem
- schválilo výběrové řízení na zajištění úvěru k financování akce „Snížení energetické náročnosti ZŠ Školní“; jmenovalo členy komise pro hodnocení nabídek, pověřilo starostu města podpisem smlouvy s vybraným poskytovatelem úvěru
- schválilo výběrové řízení na stavební dozor, dle podmínek SFŽP, na akci „Snížení energetické náročnosti ZŠ Školní“; jmenovalo členy komise pro hodnocení nabídek
- schválilo poskytnout příspěvek zřizovatele ve výši 25 000 Kč na výměnný pobyt žáků ZŠ Jílové ve Velké Británii realizovaný v říjnu 2014, a to z prostředků finanční rezervy Města Jílové
- schválilo Zásady prodeje pozemků s obytnými domy, bytových jednotek a nebytových prostor v obytných domech ve vlastnictví města Jílové účinné dnem jejich schválení
- vzala na vědomí termín konání RMJ v druhém pololetí roku 2014 a to ve dnech 3. 9. 2014 a 8. 10. 2014; schválila termín zasedání ZMJ ve druhém pololetí r. 2014 a to dne 23. 9. 2014
- schválilo závěrečný účet Dobrovolného svazku obcí Mikroregion Labské skály za rok 2013, s přihlédnutím k výsledku provedeného přezkoumání hospodaření k 31. 12. 2013, bez výhrad; schválilo rozpočet Dobrovolného svazku obcí Mikroregion Labské skály na rok 2014.

zpracovala Radka Tomanová, tajemnice MÚ

*Kompletní zápis a výpis z přijatých usnesení ZMJ a RMJ je zveřejněn na webových stránkách města [www.mujilove.cz](http://www.mujilove.cz)*

**POZVÁNKA na 33. zasedání Zastupitelstva města Jílové, které se bude konat v úterý 23. září 2014 od 16 h v 1. patře Jílovského zámku. Program bude zveřejněn na plakátech a úředních deskách města.**

# STRÁŽNICKÉ HUMORESKY ČERVNOVÉ A ČERVENCOVÉ



## Pes na službě MP

24. 6. 2014 v 0.24 hod. se na hlídku MP obrátila paní, která uvedla, že za ní jde pes bojového plemene. Pes byl následně odchycen a vzhledem k noční hodině umístěn na služebnu MP. Po více než hodině se na služebnu dostavil i majitel psa.

## Kořata na střeše prodejny COOP

25. 6. 2014 bylo přijato oznámení, že na střeše prodejny COOP v Jílovém jsou dvě opuštěná kořata. Hlídka MP za pomoci pracovníků OMH MÚ Jílové kořata odchytla a odvezla do útulku pro opuštěná zvířata.

## Neposlušný opilec

27. 6. 2014 hlídka MP upoutal větší počet mládeže na náměstí. Jedním z nich byl podnapilý mladík, který v ruce držel PET lahev piva, kterou následně postavil vedle koše. Strážníci jej upozornili na porušení vyhlášky města č. 1/2011. Věc řešili domluvou a zbytek piva měl být vylit. Mladík ale začal pivo před strážníky pít. Poté mu byla uložena bloková pokuta ve výši 1000 Kč.

## Slepice v potoce

7. 7. 2014 přijali strážníci oznámení, že v Martiněvsi je v potoce slepice a nemůže ven. Strážníci MP ji za pomoci JSDHO Jílové - Modrá z potoka vytáhli a poté předali majitelce, která se na místo dostavila.

## Zatoulaná ovce

12. 7. 2014 občané Jílového podali na MP oznámení, že po ul. Nábřeží běžela ovce. Hlídka MP ulici projela a žádnou ovci nenalezla. Po 15 minutách byla ovce viděna v korytě Jílovského potoka v Modré. Pomoc při odchytu hlídce nabídl jeden místní občan. Na uvedeném místě v Modré již ovce nebyla a podle svědků utekla směrem do Kamence. Hlídka MP spolu s ochotným mužem prohledala koryto řeky, ale ani zde ovci nenalezli.

MP, MF

## HASIČI HLÁSÍ - UDÁLOSTI ČERVNOVÉ

### Únik provozní kapaliny na pozemní komunikaci

Ve středu 4. června 2014 před desátou hodinou vyslalo Krajské operační a informační středisko Ústí nad Labem jednotku SDH Jílové - Modrá do ul. Sukova, odkud byl na linku tísňového volání (150) hlášen hlídkou MP Jílové únik neznámé provozní kapaliny na pozemní komunikaci. V době příjezdu hasičů se na místě nacházela hlídka MP Jílové. Únikem byla vytvořena souvislá skvrna napříč komunikací. Během zásahu hasičů se na místo dostavila PČR, která poblíž našla odhozenou nádobu od přípravku na čištění vstříků motorů.


### Požár lesního porostu

V neděli 15. června v 9.53 hodin byl na Krajské operační a informační středisko Ústí nad Labem nahlášen požár lesního porostu v Jílovém Martiněvsi. Na místo vyjeli profesionální hasiči z PS Děčín a JSDHO Jílové - Modrá. Díky včasnému nahlášení požáru a rychlé lokalizaci nedošlo k jeho většímu rozšíření. Požár zasáhl lesní porost v kopcovitém terénu na ploše 6 x 4 metry. Na místě kromě hasičských jednotek zasahovala také Policie ČR, MP Jílové a zajišťovatel příčin požáru HZS ÚK. Požár byl zlikvidován v 11.03 hod. a místo zásahu hasiči následně předali přítomnému zástupci Lesů ČR. Příčina vzniku požáru je v šetření.

### Zahoření stromu od rozvodu vzdušného vedení nízkého napětí

Ve středu 25. června byl krátce po dvaadvacáté hodině na Krajské operační a informační středisko Ústí nad Labem nahlášen požár stromu v oblasti Horního Jílového, nedaleko ul. Javorská. Na místo vyjely profesionální hasiči z PS Děčín a JSDHO Jílové - Modrá. Hasiči na místě zjistili, že došlo k zahoření koruny stromu od rozvodu vzdušného vedení nízkého napětí (dále jen „rozvod NN“). Příčinou zahoření byl částečný vývrát dřeviny do rozvodu NN, následný zkrat a požár, který byl samouhašen ještě před příjezdem hasičů. Ti místo události dozorovali do příjezdu pohotovostní služby el. rozvodných závodů skupiny ČEZ a.s.



 Požár byl samouhašen ještě před příjezdem hasičů. Ti místo události dozorovali do příjezdu pohotovostní služby el. rozvodných závodů skupiny ČEZ a.s.

### Kroužkování čápů a odchyt ovcí

V neděli 29. června JSDHO Jílové - Modrá, po dohodě se zřizovatelem a Krajským operačním a informačním střediskem Ústí nad Labem, provedla v rámci ostatních činností výjezd do obce Horní Habartice za účelem asistence ornitologovi ze Správy CHKO České středohoří při kroužkování mláďat čápa bílého. Dané činnosti předcházela odchyt ovcí, které v nočních hodinách utekly svému majiteli a ohrožovaly provoz na komunikaci ul. Teplická. Hasičům se ovce podařilo během několika minut odchytit a předat majiteli.

Pavel Mošner – velitel JSDHO Jílové - Modrá, foto: archiv SDH

### Pomoc při pátrání po ženě v Děčíně XIV – Dolní Žleb

Na třicet hasičů a policistů zaměstnal ve středu 25. 6. 2014 po poledni na více než tři hodiny „přelud“. Záchranáři totiž krátce po poledni přijali oznámení, že ve skalách v Dolním Žlebu kdosi volá o pomoc. Rozjelo se tak rozsáhlé pátrání, kdy dobrovolní hasiči z Dobkovic, Boletic nad Labem, Křešic, Starého Města, Horního Žlebu, Jílového - Modré, Hřenska, profesionální hasiči z Děčína a policisté procesovali okolí, kde svědek slyšel volat někoho o pomoc. Krajská policejní mluvčí Alena Bartošová potvrdila, že pátrací akce byla v 15.30 hodin ukončena s tím, že se naštěstí nepotvrdilo, že by se ve skalách někdo vážně zranil a volal o pomoc. Vše má totiž na svědomí omyl a nedorozumění. Podle všeho totiž svědek celé události slyšel volat ženský hlas. Domníval se tak, že jde o volání o pomoc. Místo toho ale ve skutečnosti volala majitelka na svého psa, který se jí v lese zaběhl. Jeho jméno však svědka údajně natolik zmátlo, že se domníval, že žena křičí o pomoc. Policisté posléze zkontaktovali i majitelku psa, která vše potvrdila.

Jan Vraný, Tomáš Straka

## CHCETE POJMENOVAT ULICE NA SNĚŽNÍKU, V MODRÉ A KAMENCI?

Upozornění pro obyvatele a podnikající subjekty v těchto lokalitách



Na základě podnětu obyvatele Sněžníku o zvážení možnosti pojmenovat ulice v této lokalitě uložilo Zastupitelstvo města Jílové (dále jen ZMJ) na svém 32. zasedání úkol Odboru vnitřních věcí a správních činností (dále jen OVVŠČ) - zpracovat jak analýzu finančních nákladů spojených s pojmenováním ulic, tak zajistit stanovisko občanů, kteří mají trvalý pobyt v lokalitách Sněžník, Modrá a Kamenec k této změně.

Změna by se dotkla celkem 70 fyzických osob s trvalým pobytem v k.ú. Sněžník, 365 fyzických osob s trvalým pobytem v k.ú. Modrá a 226 fyzických osob s trvalým pobytem v k.ú. Kamenec. Díky propojení centrálních registrů je možné provést změny souhrnně jedním podáním, přičemž se

promítnou do všech registrů. Výměna občanských průkazů by proběhla pro občany bezplatně – z moci úřední, ovšem ostatní změny osobních dat např. u bank a pojišťoven by si musel zajistit občan sám.

Dalšími dotčenými v souvislosti s pojmenováním ulic by byly i podnikající subjekty se sídlem v těchto lokalitách. Jedná se o 34 subjektů v k. ú. Sněžník, 79 subjektů v k. ú. Modrá a 51 subjektů v k. ú. Kamenec. Stejně jako u fyzických osob by změny v registrech proběhly centrálně, jedním podáním bez poplatku, ovšem ostatní – např. změny v bankách, pojišťovnách, u smluvních partnerů by zajišťoval podnikatelský subjekt sám.

K prověření, zda obyvatele a podnikající

subjekty ve výše zmiňovaných lokalitách považují tento návrh za přínosný, osloví OVVŠČ písemnou formou všechny dotčené k vyjádření. Výsledky průzkumu poté předloží ZMJ na jeho 33. zasedání dne 23. 9. 2014 k projednání a případnému rozhodnutí o této záležitosti.

Žádáme tímto občany o spolupráci, pečlivě zvážení všech pozitiv a negativ spojených s touto případnou změnou a o odpověď – vyplněním přílohy oslovovacího dopisu, který najdete ve svých poštovních schránkách během měsíce srpna. Všechny další informace najdete také v oslovovacím dopise.

Eva Vávrová  
vedoucí OVVŠČ

**Upozorňujeme občany Jílového, kteří jsou přihlášení k trvalému pobytu na úradě, že i na ně se vztahuje povinnost platit poplatky za psy (pokud je vlastní) a za odpady.**

**Blíží informace podá: Eva Horová, 2. patro, č. dveří 38, tel. 778 479 767.**

## Třídění odpadů - vyčíslená úspora životnímu prostředí



Občané našeho města již několik let zodpovědně třídí odpady (plast, papír, sklo, nápojové kartony, elektroodpad aj.). Nyní můžeme přesně vyčíslit, kolik se nejen elektrické energie díky tomu ušetřilo životnímu prostředí.

Společnost EKO-KOM zpracovala studii „Posouzení vlivu sběru a recyklace využitelných komunálních odpadů včetně obalové složky na životní prostředí“. Občané Jílového v roce 2013 vytřídili celkem 30,5 t papíru, 30 t plastu, 33 t skla a 2 t nápojových kرتونů. Současně ve výkupně Kovošrotu odevzdali 39,5 t papíru a 218 t kovů. Díky recyklaci

a využití takto vytříděného odpadu bylo v roce 2013 podle uvedené studie uspořeno 7 161 783 MJ el. energie. V případě tolik diskutovaného globálního oteplování došlo ke snížení emisí skleníkových plynů o 299 tun CO<sub>2</sub> ekvivalentu.

Společnost ASEKOL zpracovala studii životního cyklu (tzv. LCA – Life Cycle Assessment) vyřazených CRT televizí a monitorů, které tvoří cca 78 % všech sebraných elektrozařízení v rámci společnosti ASEKOL. Občané Jílového odevzdali v roce 2013 do zpětného odběru celkem 8 875 kg elektrozařízení náležící společnosti ASEKOL. Konkrétně se jed-

ná o 7 284 kg velkých elektrozařízení (266 ks televizí + 108 ks PC monitorů) a o 1 591 kg ostatních drobných elektrozařízení (tiskárny, klávesnice, mobilní telefony, videokamery, DVD přehrávače, fotoaparáty apod.). Podle uvedené studie tím občané uspořili 95 MWh el. energie, 3 840 litrů ropy, 440 m<sup>3</sup> vody a 4 tuny primárních surovin. Navíc se tím snížily emise skleníkových plynů o 22 tun CO<sub>2</sub> ekvivalentu a produkce nebezpečných odpadů o 86 tun.

Děkujeme všem občanům, kteří své odpady řádně třídí!

(OSMŽP)

## PTÁME SE VÁS na Oldies day 12. 7.: Jak se Vám na dnešní akci líbí, co nejvíce?

Jak jste se o akci dozvěděl/a? Odkud jste?



### Zdena N., 30 let, Děčín:

Akce Oldies Day se mi moc líbí, nejvíce sraz veteránů. Je jich strašně moc, to mě překvapilo. Dále je super vystoupení SuperStar Křovákové. O této akci vím z letáčku, který byl u nás v Děčíně vyvěšen na obchodě. Jsem z Děčína.

### Tomáš P., 26 let, Jílové:

Dnešní akce je zatím asi nejlepší, počasi super a ten nápad retro je fakt dobrý, ale spoň vím, jak to vypadalo. Křováková je super. Pěkně zpívá i kapela Smokie a podle mého dnešním dnem vede. Už se těším na retro kino, sice jsem filmy už viděl, ale ta atmosféra je dobrá. O této akci vím z letáčku a z internetu - facebooku. Jsem z Jílového.

### Zuzana K., 51 let, Děčín:

Dnešní akce u vás na zámku je super, počasi vyšlo. Nejvíce se mi líbí, jak je vše do retra, ten retro pokojíček je bezva. Veteránů je tu spousta a dobře tu hraji. Už se těším na večerní kino. O retro akci vím z internetu a zahlédla jsem ve městě letáček. Jsem z Děčína Bynova.

### Tomáš D., 18 let, Ústí nad Labem:

Oldies day se mi líbí, nejvíce Křováková, je to moc pěkná slečna, která zpívá moc pěkně. O této akci vím od kamaráda, který bydlí v Jílovém. Tak mě pozval. Jinak tu mají super pívko a kamarádka si pochvaluje citronádu. Jsem z Ústí nad Labem.

### František P., věk neuveden, Jílové:

Dnešní akce je fakt super, jsem mile překvapen. Boží jsou veteráni a retro věci. Ten pokojíček nemá chybu, můžu si tu koupit i bony. Prostě super akce, za kterou by se nemusel stydět ani Děčín.

### Simona N., věk neuveden, Jílové:

Akce je dobrá. Jen bych uvítala více stánků, ale občerstvení je zajištěno dobře. Překvapil mě počet veteránů, to je asi nej z celého dne. O retro dnu vím z facebooku a z letáčku, který byl v Jednotě. Jsem rodačka z Jílového.

ptal se Tomáš Straka

## PETICE ZA HORNÍ JÍLOVÉ

My, níže podepsaní obyvatelé města Jílové, jednatelé firem a jejich zaměstnanci, čtvrti Horní Jílové, žádáme o vyjádření a informace o „údjajně“ úplné uzavírce veřejných komunikací ulic Javorská a Horská. Je velice smutné, že městský úřad Jílové nebo jeho zástupci nás neinformují o chystané úplné uzavírce a dozvídáme se to „tichou poštou“.

Domníváme se, že toto je velký zásah do omezování našich práv a svobod. Jsme přesvědčeni, že město Jílové s námi nejedná férově a taktně, když mu nestojíme ani za to, aby nás informovalo o tomto zásadním kroku, který v mnoha případech naruší plynulý život a způsobí lidem značné problémy.

Trváme na svolání jednání o připravované záležitosti, kde chceme být informováni a moci nastat situaci připomínkovat.

Děkujeme.

Za petiční výbor:

Radek Havlík

Ing. Marcel Beníšek

Ing. Boris Beníšek

Vladimír Uhrýn

Václav Hájek

Václav Břečka

### ODPOVĚĎ MAJETKOVÉHO SPRÁVCE MÍSTNÍCH KOMUNIKACÍ NA PETICI PROTI ÚPLNÉ UZAVÍRCE ULIC V OBLASTI HORNÍ JÍLOVÉ

Vážený pane Havlíku,

dne 18. 6. 2014 obdržel Městský úřad Jílové Vaším prostřednictvím Petici proti úplné uzavírce ulic v oblasti Horní Jílové. Dne 19. 6. 2014 pod Čj.: JIL/4289/2014/NAV Vám byla vedoucí Odboru VVŠC paní Evou Vávrovou odeslána odpověď o zaevidování této petice, a s informací o postupu petice k vyřízení Silničnímu správnímu úřadu MÚ Jílové, sl. Žanetě Žemlové, která Vás dne 25. 6. 2014 v 9.28 hod. telefonicky informovala o, v té době aktuální, situaci, týkající se stavby „Jílové - odstranění výusti DC 57 a rekonstrukce vodovodu“ v ul. Javorská. Protože však záležitost spadá do referátu majetkové správy místních komunikací, byla jsem pověřena vyřízením této petice.

Investorem výše uvedené stavby je Severočeská vodárenská společnost, a.s., Teplice (dále jen SVS, a.s.), a rozhodnutí o realizaci této stavby bylo plně v kompetenci této společnosti a to z důvodu již značně zastaralého vodovodního řádu a ekologické zátěže Hornojílovského potoka.

Jedná se tedy o rekonstrukci vodovodního řádu a vybudování splaškové kanalizace v ulici Javorská od napojení na stávající kanalizaci u č. p. 222 v ul. Javorská po ulici Kubelíkovu, v níž je současná kanalizace, jejímž vlastníkem je také SVS, a.s., a provozovatelem je společnost SČVK, a.s. Tato kanalizace pak bez předčistění ústí do Hornojílovského potoka a znečišťuje jej

splaškovými vodami, což má probíhající stavba odstranit. V případě realizace celé stavby to bude znamenat nový vodovodní řad v dotčeném úseku a možnost připojení na kanalizaci pro 18 rodinných domů a MŠ Za Koupalištěm.

A nyní k realizaci stavby. Zpracovatel projektové dokumentace na tuto akci - společnost SČVK, a.s. - se na Město Jílové v roce 2010 obrátil se žádostí o předběžný souhlas s uložení inženýrských sítí do tělesa místní komunikace ul. Javorská, která je ve vlastnictví Města Jílové. Město, prostřednictvím odboru místního hospodářství (majetkového správce místních komunikací) zaslalo souhlasné stanovisko s podmínkou, že při postupné realizaci stavby bude zajištěn průjezd místní komunikací. Dále proběhlo stavební řízení a dne 18. 9. 2013 nabylo stavební povolení, vydané MM Děčín, právní moci.

Následně jsme na den 30. 5. 2014 obdrželi pozvánku na „Předání staveniště“ a až na tomto jednání, kterého se za Město Jílové zúčastnila vedoucí Odboru MH H. Javůrková a za Silniční správní úřad sl. Ž. Žemlová, jsme se dozvěděli o naplánování realizace stavby v úseku od železničního viaduktu po ul. Kubelíkovu za režimu úplné uzavírky. V ten okamžik jsme zúčastněným zástupcům investora, budoucího provozovatele a zhotovitele oznámili, že s tímto režimem nemůžeme souhlasit z důvodu značného omezení po dobu několika měsíců všech občanů a podnikatelů v oblasti mnoha ulic (Javorská, Konečná, V Zámostí, Stromová, Malá, Horská, Poslední, Hřbitovní, Příčná, Kubelíkova, V Zeleni, Za Drahou), kde není, bez určitých opatření, možná žádná objízdná trasa. Na základě našeho nesouhlasu bylo na den 9. 6. 2014 zástupci SČVK, a.s. a SVS, a.s. svoláno jednání za účasti zástupců Města, podnikatelů z dotčené lokality, záchranné služby, zástupců zhotovitele, a dalších, na kterém zástupci investora a budoucího provozovatele přítomné seznámili s plánem a harmonogramem realizace stavby s tím, že jinak, než za úplné uzavírky s ohledem na šířkové uspořádání ul. Javorské a v nad viaduktem stavbu provádět nelze. Byl předložen návrh na částečnou uzavírku komunikace pod viaduktem s jednosměrným provozem a úplná uzavírka v úseku v a nad viaduktem v období vždy úterý až sobota od 8.00 do 17.00 hodin. Doba realizace prvního úseku je plánována na cca jeden měsíc a druhý úsek nad viaduktem cca tři měsíce. Byla diskutována otázka průjezdu složek integrovaného systému s tím, že pokud bude na dispečink nahlášena událost, neprodleně se dispečink spojí s pověřenou osobou stavby a nepozdějí do 10 minut bude průjezd zajištěn. Rovněž se jednalo o zajištění svazu komunálního, tříděného a BIO odpadu. Byla diskutována délka uzavírky v rámci dne a navržená délka byla upravena na období od pondělí do soboty od 7.00 do 15.00 hodin, tak aby se občané byli schopni dopravit do a následně ze zaměstnání. Byla řešena i otázka úplné uzavírky po dobu např. 4 hod. denně, ale vzhledem k tomu, že investor má již vysoce užitého dodavatele a s ním podepsanou smlouvu s termínem dokončení stavby, není možné dle sdělení společnosti dobu uzavírky zkrátit. Ani s jednou variantou však nesouhlasil zástupce podnikatelských subjektů. Byla otevřena otázka možnosti objízdné trasy přes mostek za viaduktem, který by bylo možné provizorně využito

žit podpěrami, obdobně jako při provádění stavby regulace Jílovského potoka Povodím Ohře. Nicméně schůzka byla pouze informativní a k žádnému konkrétnímu závěru nevedla.

Jelikož se strany nedohodly, požádal zhotovitel o povolení provádět stavbu alespoň v úseku od č. p. 222 po železniční viadukt za režimu částečné uzavírky s tím, že nebude ohrožen termín dokončení stavby podle stanoveného harmonogramu, a po dobu stavby této I. etapy bude časový prostor pro vyřešení problematiky, v jakém režimu bude stavba prováděna v a nad viaduktem. Majetkový správce vydal k této I. etapě souhlasné stanovisko, Silniční správní úřad pak vydal Rozhodnutí o povolení zvláštního užívání MK v tomto úseku za režimu částečné uzavírky.

Po jednání konaném dne 9. 6. 2014 probíhala mezi zástupci investora a zástupci Města a MÚ Jílové písemná komunikace týkající se např. našich připomínek k nesprávné formulaci v zápisu z tohoto jednání, upřesnění informací o mostu do ul. Za Drahou, jehož využití, za předpokladu dostatečného dočasného vyztužení, jsme navrhovali alespoň pro osobní a dodávkovou dopravu, a dalších. Na naše připomínky jsme se však žádné reakce nedočkali.

Až 14. 7. 2014 byly do podatelny MÚ doručeny žádosti o povolení zvláštního užívání za režimu úplné uzavírky na II. etapu (viaduktem po ul. Kubelíkovu) pro majetkového správce a pro Silniční správní úřad, do té doby jsme neměli informace, které bychom petičnímu výboru poskytli.

Rozhodnutí o úplné uzavírce místní komunikace by vydával Silniční správní úřad MÚ Jílové v rámci výkonu státní správy (nejde tedy o rozhodnutí starosty, rady ani zastupitelstva) a proti tomuto Rozhodnutí je možné podat odvolání na KÚ Ústeckého kraje. V tomto případě, kdy nelze stanovit objízdnou trasu, je však nezbytné zahájit správní řízení, ve kterém bude dán prostor pro vyjádření všech, kterých by se uzavírka dotkla. Podáním petice jste tento krok přešli, což v žádném případě není na závadu. K vydání Rozhodnutí o povolení úplné uzavírky, a Rozhodnutí o povolení zvláštního užívání místní komunikace slouží Silničnímu správnímu úřadu jako podklad stanovisko majetkového správce, který pro své nesouhlasné stanovisko, které by vydal už na základě stanoviska z roku 2010, rovněž použije i tuto petici a nesouhlasné stanovisko předložené podnikatelskými subjekty.

Nijak nezpochybňujeme fakt, že stavba je z hlediska ekologické zátěže - znečišťování toků, nadmíru prospěšná, rovněž rekonstrukce zastaralého vodovodního řádu bude přínosem. Považují však za nutné zdůraznit, že všichni zainteresovaní úředníci Města a MÚ Jílové mají na mysli především spokojenost našich spoluobčanů, proto také odmítli dle souhlas s realizací akce při úplné uzavírce bez toho, aby se hledalo řešení, byť omezuující, ale přijatelné pro všechny, kterých se stavba dotkne.

Helena Javůrková  
vedoucí OMH MÚ Jílové

## PROVEDEME REKONSTRUKCI VODOVODU A ODSTRANÍME KANALIZAČNÍ VÝUŠT

**Severočeská vodárenská společnost (SVS) zahajuje na Děčínsku realizaci další plánované investiční akce roku 2014 - souběžnou stavbu nové kanalizace a rekonstrukci vodovodu v Jílovém, v Javorské ulici.**

Ing. Bronislav Špičák, generální ředitel Severočeské vodárenské společnosti, uvádí: „Z celkové letošní částky na investice 1,25 miliardy SVS dává 75 %, tj. objem téměř 950 milionů korun, na obnovu vodohospodářského majetku společnosti. V Jílovém v Javorské ulici provedeme souběžně opatření na kanalizační síti, kterým odstraníme kanalizační výušť, a zároveň vyměníme poruchový úsek vodovodu.“

**Více o stavbě:**

Odpadní vody z objektů v Javorské ulici byly vypouštěny do vodoteče bez přechýštění, což je nežádoucí stav. SVS rozhodla o stavbě splaškové kanalizace od č. p. 222 ke křižovatce s Kubelíkovou ulicí, čímž dojde k odstranění nevyhovující kanalizační výusti DC 57. Souběžně bude ve stejném úseku rekonstruován stávající litinový vodovod průměru 125 mm. V rámci investiční akce SVS se pro kanalizaci použije potrubí z kameniny vnitřního průměru 300 mm v celkové délce 401,2 metrů. Kanalizace dvakrát podchází Hornojílovský potok překopem. Pod potokem bude stoka uložena v ocelových chráničkách. V místě, kde stoka kříží trať ČD, bude ve viaduktu obeťkována. Stoka bude napojena na stávající kanalizaci, která odvádí splaškové vody z Jílového na ČOV Děčín - Boletice.

Pro rekonstrukci vodovodu bude v Javorské ulici použito potrubí z vysokohustotního polyetylénu o vnitřním průměru 100 mm v délce 402,8 metrů. Vodovodní řad bude uložen v souběhu s kanalizací, při podchodu potoka rovněž v ocelových chráničkách. Součástí stavby je přepojení stávajících

domovních kanalizačních a vodovodních přípojek. Stavba bude provedena v otevřeném paženém výkopu. Závěrem dojde k obnově povrchů v rozsahu dotčeném stavbou.

Investorem stavby je SVS. Stavba byla zahájena předáním staveniště 25. června 2014. Koncem minulého týdne (28. týden) byla zahájena v Javorské ulici stavba nové kanalizační stoky a souběžně rekonstrukce vodovodu. Stavební práce mají být podle schváleného harmonogramu dokončeny do 30. září 2014.

Je to jedna ze staveb z oblasti obnovy majetku pro okres Děčín, kde je pro rok 2014 naplánováno v této kategorii 16 staveb za 89,2 milionů Kč bez DPH. Celkový plánovaný objem investic včetně strategických pro tento okres je 110,7 milionů korun (zahrnuje např. i rekonstrukci úpravny vody Varnsdorf - Špičák).

**Kontakt:**

Mgr. Jiří Hladík, tiskový mluvčí  
Severočeská vodárenská společnost a. s.  
Mobil: 731 452 650, E-mail: jiri.hladik@svs.cz

## NÁROČNÝ ZÁVĚR A ZDÁRNÝ CÍL



Léto je v plném proudu, všichni ho užíváme plnými doušky, ale ještě před měsícem tomu bylo jinak. Prázdninového skotačení malých předškoláků předcházela náročný závěr školního roku. Poslední měsíc byl ve znamení výletů, nových dobrodružství, sportování, loučení. Program červnových dní byl pestrý jako letní louka. Chtěli jsme si zkrátka ty poslední společné chvíle náležitě užít.

Vyjeli jsme na výlety do okolí, na zámky, společně si zaspotovali v duchu fair play. Při jedné z procházek nás osvěžilo mražené překvapení. Pyšně jsme chodili ve stejných památečních tričkách či šátcích.

Říká se, že něco musí skončit, aby něco nového mohlo začít. Skončily chvíle poznávání, her, nová kamarádství? Ale kdepak, jen se posunuly dále. Děti budou i nadále objevovat, prožívat, společně se smát nebo tajemně bát, ale již s někým jiným, někde jinde. Koloběh života se posunul o jeden zoubek. S prvními podzimními dny přijdou noví malí kamarádi a my jim pomůžeme překonat odloučení, přestat se bát a statečně vykročit.

A co ten zoubek? Psss. Ten je pod polštářkem a čeká na zoubkovou vílu. Když totiž vypadne první zub, blíží se škola. A my jsme zdárně v cíli. Nebo na startu? regi



foto: archiv MŠ

## PODĚKOVÁNÍ NA FARMU V KAMENCI

*Díky milému přijetí rodinou Medunových a jejich spolupracovníky zažily děti na konci školního roku krásné dopoledne. Projížďku na koních, pozorování domácích zvířat, sportovní hry, velké občerstvení, k tomu spoustu pozornosti, to všechno věnovali dětem obyvatelé tzv. Medunova - s radostí a upřímně. Za jejich vstřícné jednání, nejen letošní, děkujeme a přejeme mnoho úspěchů.*

Učitelky a děti ze třídy Motýlků, Mateřská škola Jílové

## INDIÁNI V PŘÍRODĚ



foto: archiv ZŠ

První týden v červnu vyjely třídy 1. A, 2. A a 2. B do školy v přírodě, do horské chaty Vilda v Jiřetíně pod Jedlovou. Počasí nám velice přálo, takže na děti čekal opravdu bohatý program v podobě výletů, soutěží a krásných zážitků. Jako první výlet vystoupaly na rozhlednu Jedlová. Poté jsme navštívili krásný ranč Malevil, kde si děti mohly projít minizoo a poté se svést na koních, což ale nebylo vše, co nám nabízel tento krásný ranč. Po výborném obědě v místní restauraci se mohly děti ještě vyřádit na dětském hřišti. Pak jsme se autobusy přemístili do Doubice, kde se děti opět vyřádily. Posledním výletem byla cesta za pokladem, který se skrýval na zřícenině Tolštejn. Cestou za pokladem plnily děti různé soutěže a úkoly. Také si postavily své indiánské obydlí v blízkém lese u chaty a jako správní indiáni na chatě ulovili bílou tvář, kterou s velkým nadšením pomalovaly barvami na obličej. Bílá tvář nebyl nikdo jiný než vedoucí chaty Vilda.

Musíme pochválit i místní kuchyň, protože děti si chodily přidávat při každém jídle, co jsme dostali. Dokonce jsme pokořili rekord v počtu 14 snědenných povídkových knedlíků, o který se postaral jeden druháček.

Snad se všem tento krásný pobyt líbil a těšíme se, že zase za rok někam vyrazíme.

Hanka Burkoňová

## TŘEŤÁCI V LEDVICÍCH



Ve středu 18. června vyrazili naši třetáci na svůj poslední výlet v tomto školním roce – na exkurzi

do Informačního centra Elektrárny Ledvice. Prvním překvapením bylo pro děti 3D promítání v místním kinosálu. Shledly film o pravěku, o době, kdy se vytvářela ložiska uhelných zásob v okolí elektrárny i jinde na Zemi. Poté se žáci vydali třemi stezkami za poznáním života horníků od minulosti po dnešek. Převáželi uhlí důlním vozíkem, rozhýbali hornický zvonek, rozsvítili lampu.

Navštívili skřítky, kteří přebývají v šachtě. Zatloukali dřevěné klíny v důlní chodbě. Po těžbě vysazovali nové stromky. Samozřejmě, že ne opravdu. Vše byla jen hra s atrapami důlních předmětů a s kulisami v expozici pro žáčky 1. stupně. Naši výletníci prozkoumali i první a druhé patro centra, kde se nachází interaktivní elektronické panely. Zde se mohli virtuálně projít celou elektrárnou. Zjistili, jaké zvuky vydávají jednotlivá zařízení. Viděli v reálu, jak funguje fotosyntéza i jakými způsoby se reaktivuje krajina po těžbě hnědého uhlí. Domů si přivezli nejen dárečky od průvodkyně infocentra, ale i spoustu nových poznatků.

Mgr. Ivana Špačková  
foto: archiv ZŠ

## DRUŽINOVÁ OLYMPIÁDA



V květnu jsme uspořádali ve školní družině „Družinovou olympiádu“, kam jsme pozvali družiny ze ZŠ Libouchec a ze ZŠ Vojanova. Za každou družinu soutěžilo patnáctičlenné družstvo. Disciplíny byly různé, např. opičí dráha, slalom, hod na cíl, skok v pytli. Soutěžilo se na venkovním hřišti v sídlišti. Po velké boji nakonec zvítězila školní družina ze ZŠ Libouchec, druhá skončila školní družina ze ZŠ Vojanova a třetí místo zůstalo doma školní družině ze ZŠ Jílové. Děti dostaly ocenění a na závěr jsme si zahráli úplně všichni vybíjenou, což se dětem líbilo asi nejvíce.

HaB





## JAK JSME PŘIVÍTALI LÉTO

21. června jsme zahajovali Letní zámecké slavnosti akcí „Vítáme léto!“. Poprvé jsme vyzkoušeli akci na dvou místech současně – u rozhledny a v zámeckém areálu. Na přípravu to bylo velmi náročné a tak doufáme, že návštěvníci akce si ji užili – i když počasí bylo spíše chladnější. A proč i na rozhledně? Přece proto, že rozhledna letos slaví stopadesáté narozeniny! V následující fotoreportáži si můžete připomenout alespoň některé okamžiky z tohoto dne...

PeN, foto: Olga Rážová a Tomáš Straka



U paty rozhledny starosta města spolu s autorkou slavnostně pokřtili publikaci *Kamenná dáma aneb Život rozhledny a pod rozhlednou*.



Jilovský komorní sbor vystoupil hned dvakrát – na rozhledně i na zámeckém nádvoří. V silném větru bylo nutno držet pevně noty i altán.



Vítáme léto! byl projekt, na kterém se podílel i partnerský spolek z Rosenthal-Bielatalu. Jeho členové se mimo jiné na Sněžníku prezentovali výbornými domácími koláči a kávou.



Zajímavou součástí akce bylo Cykloputování, kterého se zúčastnila řada cyklistů z Čech i Německa. Kdo projel cílem, dostal občerstvení zdarma.



Na zámku v Jilově akci zahájily síkovně děti z Jilového. Na fotografii Zumbička Ivy Matuškové, kromě toho vystoupily Minimažoretky MC Sovička a pěvecký sbor spolu s kytarami ze SVČ při ZŠ Jilové.



Malí i velcí návštěvníci měli možnost si pořádně zasoutěžit a zařadit. Fotografie je z Letního desetihoje.



Odvážné děti měly poprvé možnost si v zámeckém parku vyzkoušet lezení po lanových lávkách a pohybovat se v korunách stromů.



Lezecká stěna nebyla v Jilově poprvé, ale jako vždy byla velmi vítaným zpestřením.



Jedním z hudebních vystoupení byl i koncert chlapecké skupiny The Drops, která má v Jilově řadu fanynek.

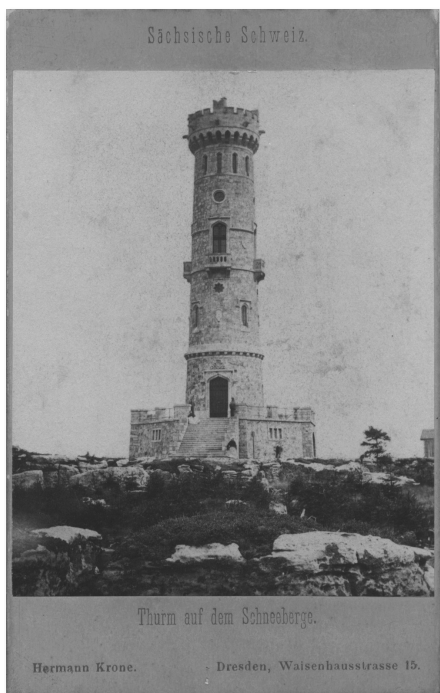
Organizátoři akce „Vítáme léto!“ děkují všem dobrovolníkům a zaměstnancům města, kteří se podíleli na její přípravě i průběhu. Bylo jich několik desítek a není prostor na jmenovitá poděkování, vězte ale, že si vaší pomoci a práce velmi vážíme!



# KAMENNÁ DÁMA

## aneb ŽIVOT ROZHLEDNY A POD ROZHLEDNOU

Dámy většinou nemají rády, když jim někdo připomíná jejich věk, ale snad nám bude prominuto. Vždyť rozhledna na Děčínském Sněžníku, dáma důstojná a trpělivá, už toho má tolik za sebou! Co všechno ze své výšky viděla, čeho všeho byla svědkem! Narodila se těsně před vypuknutím prusko-rakouské války a prošla i dvěma nejhoršími válkami v historii lidstva. Hold jí vzdávali malíři, básníci, státníci i hlavy pomazané. Kolik zamilovaných párů si pod ní i na jejím ochozu špitalo svá vyznání. Zažila léta dobrá i špatná. Přežila roky, kdy se i jí muselo špatně dýchat, kdy přes inverzní mraky nemohla pohlédnout do nádherné krajiny a pozdravit daleké kopce. Přežila roky, kdy stála osamocená a opuštěná lidmi, kdy snad i čekala, až přijde konec a buldozery se zakousnou do jejích zdí. Ale lidé jí nakonec neopustili. Přišli a ona se opět stala mlčenlivou strážkyní našeho kraje. A tak se sluší, abychom jí k letošním stopadesátým narozeninám popřáli. Vždyť je to úctyhodný věk! Jako malý dárek jí i čtenářům Jílovské sovy přinášíme zvláštní přílohu o rozhledně, o její historii, současnosti a snad i budoucnosti...



Sněžník, foto H. Krone, 1866, soukromý archiv Petra Jozy, jedna z prvních fotografií rozhledny

### JAK DOŠLO KE STAVBĚ VĚŽE NA SNĚŽNÍKU<sup>1</sup>

**Rudolf Dörre<sup>2</sup>**

Když v roce 1862 vědecké kapacity Rakouska, Saska a Pruska jednaly o nové středoevropské triangulaci, byl odbornou komisí pro koordinaci vybrán Vysoký Sněžník jako nepominutelný a důležitý výškový bod. Zalesněná plošina o rozloze 154,5 jiter<sup>3</sup> nedovolovala na žádném místě volný rozhled pro triangulaci. Naskytovala se tu dvě řešení: buď postavit vhodnou věž, nebo udělat

hvězdicovité široké průsmyky nasměrované k dalším vrcholům v Čechách a Sasku. Od c. k. státní správy se nedaly očekávat peníze na postavení věže, ta považovala prosvětlení a průsmyky za dostačující, ačkoli bylo bráno také v úvahu, že zvláště při víchřících my mohly být průsmyky úplně zničeny.

C. k. generálmajor a ředitel vojenského geografického institutu ve Vídni H. von Flügeln se jako předseda zde zřízené komise obrátil na jeho Excelenci pana hraběte s prosbou, aby podpořil tento vědecký záměr a nad lesním porostem nechal postavit věž, aby průsmyky nemusely být východiskem. Hraběti záleželo na tom, aby věž nebyla pouze jednoúčelovou stavbou, ale zároveň aby sloužila jako rozhledna. A tak schválil projekt vrchního zemského architekta Karla Moritze Hänela z Drážďan – monumentálně zkonstruovaný masiv z kamene a oceli, zcela bez dřevěných stavebních částí, o celkové výšce 105 stop<sup>4</sup>.

Na jaře 1863 byla stavba podle ujednaných nákladů zadána staviteli Josefu Perthenovi z Weiheru<sup>5</sup>. Nejprve byl zarovnan terén skalní stěny na základy a poté mohla začít stavba pevné konstrukce lešení sestaveného pro stupňovité zvyšování. Stavební materiál pro stavbu mohl pocházet z plošiny Vysokého Sněžníku jen částečně, na základy. Těžil se na západním okraji plošiny, ale pro velkou tvrdost tamějších pískovcových kvádrů byl použit obyčejný lomový kámen. Pro ornamenty mnohých kameníků musel být otevřen lom s měkčím kamenem na západní straně příkrého srázu, načež hotové výtvořiny byly vytahovány koňmi poháněným kladkostrojem na plošinu a odtud pak vozem na místo stavby. V roce 1863 dosáhla stavba výšky 85 stop a do podzimu 1864 celá stavba, včetně terasy, jako monumentální, všechny požadavky architektonické krásy splňující dílo, byla zcela dokončena a předána veřejnosti.

Budova je postavena ve stylu tudorovské gotiky, s vnějším schodištěm, 11 stop vysokým kruhovým podstavcem obklopeným v průměru pět stop vysokou balustrádou. Uvnitř vedou kamenné točité schody nahoru na odpočívadlo s 12 okny, odtud po liti nových schodech na terasu, která je ve výši 2 391 stop nad mořem a nabízí velkolepou vyhlídku na část Čech a Saska.

Z rakouské strany začal triangulaci v roce 1864 nejprve astronomickým upřesněním zeměpisné šířky profesor Herr z Vídně. Po pečlivém šetření pomocí přesných přístrojů zjistil, že severní šířka má 50 stupňů 47 minut a 35,5 vteřiny. V roce 1865 byla c. k. majorem Ganahlem zemská triangulace provedena, v roce 1866 měla pokračovat ze Saska,

ale válečnými událostmi byla přerušena. Celkem si náklady na stavbu vyžádaly částku 19 673,74 zlatých.

Během stavby věže a následném návalu nadšených návštěvníků, pro které byla zřízena malá restaurace v dřevěném domečku, šel jeden hlas od turistů a milovníků přírody, že by tu bylo dobré zřídit v blízkosti věže ubytování, aby bylo možné přenocovat, navštívit rozhlednu při umělém osvětlení a pozorovat východy a západy slunce. Také těmto požadavkům hrabě vyhověl a nechal sem postavit přiměřenou budovu, sestávající se z prostorné jídelny, osmi malých pokojů, tří podkrovních pokojů včetně kuchyně a sklepa, dokončených a zkolaudovaných v roce 1865. Přízemí mělo kamennou zeď, první poschodí a podkrovy byly hrázděné.



Poslední hlídač rozhledny

Celkové náklady na stavbu hostince činily 5 225,31 zlatých.

Kamenné schody od hostince k věži, vedoucí mezi skalami, si vyžádaly náklady ve výši 71,50 zlatých.

*Poznámky:*

<sup>1</sup> Kapitola je převzata ze zvláštního vydání časopisu *Das Eulental im Wandel der Zeiten*, nesoucího název *Der Hohe Schneeberg*. Časopis vycházel nepravidelně ve 20. a 30. letech minulého století. Překlad pořídila Jiřina Kaplanová.

<sup>2</sup> Rudolf Dörre pocházel z Rozběles, byl například spoluautorem knihy *Věnek pověstí z Děčína*, které vyšly v roce 1921, autorem řady odborných a historických článků z historie našeho kraje.

<sup>3</sup> Od 18. století platilo, že 1 jitro = 57,54642 aru; jitro byla výměra, kterou zemědělec zoral od rána do večera.

<sup>4</sup> česká stopa = 29,6 cm, vídeňská stopa, zvaná též stěvíč = 31,6081 cm

<sup>5</sup> Weiher byla přibřežní ves, část Děčína. Centrum měla přibližně v místech pod Červeným vrchem a Pastýřskou stěnou. Táhl se až k Přípeři, z druhé strany k Oldřichovu. Jméno „Weiher“ bylo administrativně zrušeno v roce 1948.



## PŘEDVÁLEČNÉ UDÁLOSTI NA SNĚŽNÍKU

**1571** - poblíž Sněžníku byl uloven poslední los

**1651** - Sněžník má 11 domů a 60 obyvatel



Panorama Sněžníku

**1658** - v lesích kolem Sněžníku byl uloven poslední medvěd na Děčínsku

**1714 – 15** - vichřice v okolí Sněžníku zničily 635 000 m<sup>3</sup> dřeva

**1723** - na Sněžníku byl mysliveckým mládcem Franzem Schmalovským zastřelen poslední vlk



Sichtsturm auf dem hohen Schneeberg 780 m.

Sněžník v roce 1938

**1731** - na Sněžníku stojí „12 apoštolů“

**1756** - postavena Lesovna

**1813** - přes Sněžník táhli Rusové a Francouzi, kteří cestou pryč zakopali vojenskou pokladnu

**1820** - postavena první škola na Sněžníku

**1840** - Sněžník má 40 domů

**1842 – 46** - František Antonín Thun nechal postavit silnici ze Sněžníku na Kahlenberg (Holý vrch)

**1844** - postavena malá kaplička u cesty

**1847** - postavena budova celnice

**1846 – 50** - silnice prodloužena až do Jílového

**1864** - postavena rozhledna

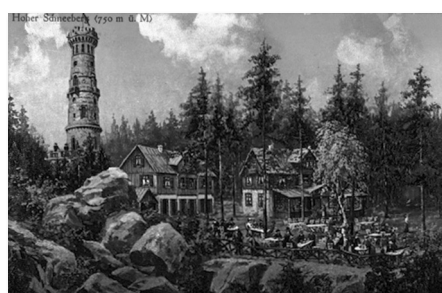
**1868** - v lesích kolem Sněžníku napáchal velké škody kůrovec

**1869** - vybudován tzv. kostelní chodník ze Sněžníku do Jílového

**1870 – 71** - vybudována silnice do Tisé

**1874** - Sněžník má rovných 100 domů

**1891** - na Sněžníku je postavena nová obecná škola, jednotřídka dána do užívání až r. 1894



Kreslená pohlednice Sněžníku

**1894** - z Drážďanské vyhlídky vedla až k okresní silnici skluzavka na dříví

**1897 – 98** - vybudována silnice k lomu

**1903** - na kraji obce byl vybudován hřbitov

**1908** - na Vysoký Sněžník byla postavena promenádní cesta zvaná „Císařsko-jubilejní“

**1909 – 10** - vodní pramen pod stěnou Děčínského Sněžníku byl podchycen a opatřen benzínovým motorem, který čerpal vodu do restaurace u rozhledny.<sup>1</sup>

**1910** - postavena kaple Panny Marie

**1910** - na Sněžník vede telefonní spojení

**1913** - silnice prodloužena až k restauraci u rozhledny

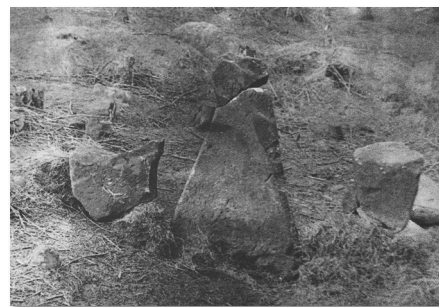
**1921 – 24** - velké škody v lesích způsobila mniška



Sběr mnišky

**1926** - v obci zavedeno elektrické osvětlení

**1926** - otevřena kavárna Luft, u ní zřízena promenádní stezka



Zbytky kříže Vittiner Kreuz

**1926** - na Sněžník zavedena autobusová doprava

**1927** - Johann Drasonovský nechal u kaple postavit pomník padlým mužům ze Sněžníku ve světové válce

**1928** - ve sněžnickém revíru byla zřízena obora

**1930** - Sněžník má 110 domů a 444 obyvatel

**1933** - silnice byly vyasfaltovány

**1935** - elektrické osvětlení a telefonní spojení vede i na celnici

**1935** - na Sněžníku byl zapálen poslední milíř na dřevěné uhlí, tzv. „Hietlův Kohlstatt“



Poslední milíř na Sněžníku

**1936** - začala stavba obecního domu

**1938** - u celnice byly odstřeleny protitankové zábrany, německé vojsko má cestu do Čech otevřenou

Petra Nedvědová

Historická ohlednutí - 2. díl  
VYDALO MĚSTO JÍLOVÉ

**KAMENNÁ DÁMA**  
aneb Život rozhledny a pod rozhlednou

PETRA NEDVĚDOVÁ

*Pokud vás čtení o rozhledně zaujalo, vězte, že jde o vybrané části kapitol z publikace **Kamenná dáma aneb Život rozhledny a pod rozhlednou**, kterou vydalo v letošním roce Město Jílové.*

**Publikace je za cenu 40 Kč ke koupi na zámku v Jílovém.**

# REKONSTRUKCE ROZHLEDNY NA SNĚŽNÍKU

- uzavření od 4. 8. do 30. 9. 2014



Z důvodu stále se zhoršujícího stavebně technického stavu rozhledny město Jílové vyhlásilo v květnu 2014 výběrové řízení na první část obnovy rozhledny na Sněžníku, která představuje opravu spodního ochozu a zajištění funkční hydroizolace.

První etapa řeší opravu vstupního ochozu rozhledny na Sněžníku. Jedná se o kompletní výměnu kamenné dlažby a s tím související souvrství včetně hydroizolace a odvodnění. Stávající izolace ochozu je ve špatném stavu, proto do místností pod ochozem značně zatéká, čímž dochází k narušování konstrukcí a nevyhovujícím podmínkám v místnostech pod ochozem. S nevyhovující hydroizolací souvisí též šíření plísni a poškození a opadávání omítky ve vlastním

tubusu rozhledny, proto je realizace výše uvedené první etapy nezbytným předpokladem úspěšnosti dalších plánovaných a projektovaných oprav, které by měly následovat (opravy vlastní věže rozhledny). Jejich realizace je však závislá na finančních možnostech města, popř. na získání finančních prostředků z ostatních zdrojů (např. dotace, granty, dary..).

Dle projektové dokumentace se má oprava provádět během měsíců květen až září, kdy jsou v této lokalitě příznivé klimatické podmínky. Vybraný zhotovitel I. etapy oprav – SVS - stavitelství, s.r.o., Děčín proto bude práce provádět v období od 4. 8. 2014 do 30. 9. 2014. Po celou dobu realizace oprav bude rozhledna uzavřena.

OSMŽP



foto: PeN

## NÁVŠTĚVNOST ROZHLEDNY V MĚSÍCI ČERVNU



foto: web restaurace Na Kovárně

Rozhledna na Děčínském Sněžníku slaví kulaté narozeniny a tak nás zajímalo, jak je to s návštěvností jedné z nejstarších a nejkrásnějších rozhleden v Čechách.

V měsíci červnu ji navštívilo 1 762 lidí, z toho bylo 1 352 dospělých a 410 dětí. Vzhledem k tomu, že 21. června se konaly v bezprostředním okolí rozhledny oslavy jejich 150. narozenin, je nasnadě, že nejvíce lidí ji navštívilo právě v tento den – 221.

V zářijovém vydání Jílovské sovy se pak podíváme na prázdninovou návštěvnost, která bude i přes uzavření rozhledny jistě zajímavá!

PeN

## VÍTÁNÍ OBČÁNKŮ

Vítání malých občánků Jílového se uskuteční v sobotu 6. září 2014 v 9 hodin v obřadní síni Jílovského zámku. Vítání je učeno pro děti narozené v době od dubna do konce července 2014 i pro maminky se svými dříve narozenými dětmi, které se nemohly zúčastnit minulého vítání občánků.

Přihlášení na tuto slavnostní akci je možné osobně u paní Evy Vávrové v sekretariátu MÚ, 1. patro nebo na tel. č. 412 557 721, případně e-mailem na adrese: sek@mujilove.cz a to do 29. 8. 2014.

### Vážení spoluobčané,

v sobotu 26. 7. došlo v našem malém městě k tragédii, která se našťástí, i přes hmotné škody děsivého rozsahu, obešla bez obětí na životech. Bezprostředně po havárii řešili situaci převážně složky záchranného systému, o dva dny později se konala mimořádná schůze rady města, která přijala některá opatření řešící pomoc města postižené rodině. Schválila poskytnutí jednorázové finanční pomoci ve výši 10 000 Kč z rozpočtu města a náhradního bydlení, schválila poskytnutí telefonního přístroje včetně úhrady služeb ze strany města po dobu 1 roku, vzala na vědomí poskytnutí finančního příspěvku ve výši 10 000 Kč z fondu starosty. Dále RMJ schválila uspořádání sbírky věcné pomoci ve spolupráci s humanitární organizací Český červený kříž – Oblastní spolek Děčín.

#### Sběrná místa materiální pomoci:

1. Oblastní spolek ČČK v Děčíně (Mírové nám. 3, DC 4 - naproti Magistrátu města)

Materiální pomoc lze odevzdat ve všední dny od 8 do 14 hodin.

2. Město Jílové – budova zámku

Materiální pomoc lze odevzdat ve všední dny od 10 do 17 hodin.

**Zaslání finančních prostředků je možné na speciální účet založený za účelem poskytnutí pomoci postižené rodině: č. ú. 3684134379/0800.**

Další podrobnosti najdete na webových či facebookových stránkách města.

Děkujeme všem dosud zúčastněným za jejich osobní, materiální i finanční pomoc.

## Poděkování za vedení kroužku Zumbička

Mockrát děkujeme paní Ivě Matuškové, která ve svém volném čase vede jediný mimoškolní kroužek Zumbička v Jílovém. Ceníme si její ochoty, profesionality a také krásného přístupu k našim dětem.



Marie Kukučková, Jindra Jupová,  
Martina Nováková, Helena Kolářová,  
Klára Lopušánová, Zuzana Fenclová,  
Sylvie Pasíárová, Lada Lopušánová,  
Běta Nováková, Dana Vlachová,  
rodina Zábrodská a rodina Fliglova.

# VU3V VSTUPUJE DO DALŠÍ FÁZE



Na jaře letošního roku prvních 19 studentů zakončilo studium VU3V slavnostní promoci v aule Zemědělské univerzity v Praze. Protože studium je připraveno zábavnou formou a Virtuální univerzita má navíc výhodu studia v místě bydliště, určitě nekončíme! **Stávající i noví studenti se sejdou poprvé ve čtvrtek 2. října ve 13 hodin, tradičně v prostorách Jílovského zámku.**

**Tématem tohoto semestru budou Dějiny oděvní kultury 2.** V této části historických návratů k počátkům oděvní kultury projdeme období po Bílé hoře, kdy Evropu decimují hrůzy třicetileté války, ale také se necháme oslnit nádherou dvora krále Ludvíka XIV., zvaného Král Slunce.

Patříte-li mezi aktivní seniory, kteří nechtějí sedět doma, ale zajímáte se o dění okolo,

chcete-li se setkávat s dalšími lidmi, chcete-li navázat nová přátelství a pokud rádi posedíte u čaje či kávy s ostatními studenty při přednáškách, pak určitě přijďte mezi nás! Kurzovné pro následující semestr se nemění, cena díky vstřícnému přístupu Města Jílové zůstává 300 Kč za semestr.

Petra Nedvědová

## KNIHOVNA NABÍZÍ



**...pro dospělé:** Erickson, C.: Třetí královna, Francková, Z.: Římské obrázky, Nesbo, J.: Nemesis, Pentagram, Weldon, F.: Lázeňský dekameron, Motl, S.: Cesta za oponu času 1., 2., Whitton, H.: Hrdost do vínků, Jezberová, J.: Pan dokonalý a kotě s diamantem

Vondruška, V.: Prokletí brněnských řeholníků: Jedním z osobních nepřátel Oldřicha z Chlumu byl olomoucký biskup Bruno ze Schauenburku. Proto správce Bezdězu nesmírně překvapí, když biskup požádá krále Přemysla II. Otakara, aby Oldřicha poslal vyšetřovat do Brna. A ještě záhadnější je údajný důvod jeho cesty - krádež v klášteře tamních minoritů. Oldřich z Chlumu navíc dostává od olomouckého biskupa rozsáhlé pravomoci a je tedy zřejmé, že jde o nesmírně vážnou záležitost. Toto podezření se záhy potvrdí. Ihned po jeho příchodu do Brna je brutálně zavražděn celerarius minoritského kláštera. Smrt hrozí i Oldřichovi a jeho pomocníkům, panoši Otovi a veliteli Divišovi, neboť se ukáže, že ve hře je cosi velice znepokojivého.

**...pro děti:** Sypal, J.: Dědova hůl, Lange, K.: Dvojitá tvář, Rosen, L.: Morbidní Muffiny, Škápíková, J.: Cesta do pravěku a zase zpět, Clare, C.: Město ztracených duší, Gilman, CH.: Podivné sestry, Jones, G.: Dědictví rodu Trnhoffů, Nachtmannová, P.: Lechtání rybiček, Kulhánková, E.: Zvířátka ve hře, písní a tanci: Kniha je souborem písní, básniček, říkadél, her a pohádek o zvířátkách – ve spojení s hudbou, zpěvem, pohybem, dramatickým zpracováním, s maňásky, maskami a dalšími reálnými i imaginárními rekvizitami. Poetika lidových a dětských písní vtahuje děti do světa zvířátek a seznamuje je s jejich charakteristickým pohybem (let ptáků, vlnivý pohyb kočky, ostrý krok raků, houpavý krok medvěda apod.). Skupinový ptačí zpěv přibližuje dětem hravou formou hudební polyfonii. V hudebních pohádkách podporujeme dětskou tvořivost a fantazii tím, že děti samy dotvářejí podle hudby téma a děj, případně kreslí prožitou hudební pohádku. Hravou formou podněcuje vlastní tvorbu dětí. Vede je k aktivní spolupráci při pohybových, hereckých, výtvarných či hudebních činnostech.

Olga Rázová



MĚSTO JÍLOVÉ POŘÁDÁ DNE **23.8.2014**  
V AREÁLU ZÁMECKÉHO PARKU  
OD 14 DO 18 HODIN



## ZÁMECKÉ LETNÍ DIVADLO

- |              |  |
|--------------|--|
| 14 hod.      | - KEJKLIŘI                                     |
| 14.30 hod.   | - POHÁDKA<br>O vodě zdraví, krásy a čerstvosti |
| 15.30 hod.   | - TANEČNICE S HADEM                            |
| 15.45 hod.   | - TRUBADŮR Z KORNELIA                          |
| 16 hod.      | - CIRKUS KAŠPÁREK                              |
| 16.30 hod.   | - TRUBADŮR Z KORNELIA                          |
| 16.45 hod.   | - ČARODĚJNICKÁ POHÁDKA                         |
| 17.30 hod.   | - KEJKLIŘI                                     |
| 14 - 18 hod. | - WORKSHOP KEJKLIŘI                            |

VSTUPNÉ: 50 Kč Dospělí, 30 Kč Děti, 130 Kč Rodinné vstupné

OBČERSTVENÍ ZAJIŠTĚNO



## Hliník se odstěhoval do Humpolce



foto: archiv JKS

Tato známá věta z ještě známějšího českého filmu nás - Jílovský komorní sbor - provázela poslední červnovou sobotu. Vydali jsme se totiž reprezentovat město Jílové až na Vysočinu. A to účastí na setkání pěveckých sborů „Tóny v zahradě“ v Humpolci. A setkání to bylo vsutku vydařené. Srdečné přivítání a sluneční paprsky v nádherné kompozici zahrady muzea Humpolec jen umocnily zážitek z milých tónů nesoucích se letním odpolednem.

A jak jsme dopadli? Přehlídka byla nesoutěžní, přesto si troufám tvrdit, že jsme nezapadli. Ba naopak - lze s hrdostí říci, že naše vystoupení se stalo pomyslnou třešničkou na hudebním dortu. Zdařilý výkon nesnížily ani ujeté kilometry, ani úvodní sprška, která s tóny našich prvních písní vytvořila nádhernou barevnou duhu, spojující všechny milovníky sborového zpívání.

Podvečerní posezení s ostatními muzikanty jen umocnilo silný hudební zážitek. S Humpoleckými jsme se neloučili nadlouho, v září je přivítáme jako hosty na našem koncertě 20. 9. 2014 v 17 hod. v Jílovském zámku nebo nádvoří u příležitosti oslav 135 let SDH Jílové - Modrá.

regi

# Soviččino prázdninové houkání



Rády bychom vás informovaly o změně provozní doby centra. **Pro vysoký zájem o hlídání dětí spouštíme provoz i v pátek.** Od srpna je tedy provozní doba pondělí až pátek 8.00 – 16.30 hodin. Od září se dle naplnění odpoledních kurzů provozní doba prodlouží některé dny až do 18.30 hod. Bližší informace obdržíte po uzavření přihlášek na kurzy a kroužky (viz zápisy, kurzy a kroužky). Uzávěrka přihlášek je 31. 8. 2014. **Naše centrum je otevřeno pro širokou veřejnost po celou provozní dobu. Přijďte se k nám podívat, srdečně vás zveme!**

## Ceník hlídání a sovičkovného

Kromě kurzů vám nabízíme celodenní (200 Kč) i půldenní (100 Kč) hlídání dětí. Při potřebě dlouhodobého hlídání nabízíme výrazné slevy. Při nemoci převádíme do dalšího měsíce (po

předložení potvrzení od lékaře). Hradí se předem. Odepisuje se po čerpání dnu. Jídlo dětem zabalte vlastní.

slevy	4 dny* - 20%	8 dní* - 30%	12 dní* - 40%	20 dní* - 50%
celodenní	160,-/den	140,-/den	120,-/den	100,-/den
půldenní	80,-/půlden	70,-/půlden	60,-/půlden	50,-/půlden

\*dny v daném měsíci

## Sovičkovně

Stále nabízíme volná místa v celodenním/celotýdenním Klubu pro děti 2 – 7 let – Chytré hnízdo moudré sovy – pod vedením zkušeného pedagoga. Kapacita maximálně 10 dětí! Klub je určen pro dlouhodobější docházku - alternativa dětské skupiny. Nabízíme individuální přístup a alternativní metody výuky, šité přesně na míru vašeho dítěte.

## Co vám nabízíme?

- Individuální přístup k vašemu dítěti
- Malou skupinu dětí
- Úzkou spolupráci s rodiči
- Vaše dítě bude na stejné úrovni jako pedagog - pedagog BEZ nadřazenosti nad dítětem
- Neužíváme autoritativní přístup, nýbrž dohodu mezi pedagogem a dítětem
- Pedagog vytváří bezpečné prostředí, ve kterém se dítě samo rozvíjí (pedagog je po ruce/nápomocen)
- Vzdělávání – poznávání přírody, hudební (písně i rytmička), výtvarné, pohybové, dramatická výchova, jóga pro děti, grafomotorická cvičení, jazyková cvičení, zookroužek, angličtina hrou, příprava na školu, láska ke knihám, výlety za poznáním a další...
- Celodenní provoz, včetně stravování a odpočinku
- Kvalifikované pedagogické obsazení.

	Ceník sovičkovného a stravného platný pro rok 2014						
	Denní sovičkovné		Měsíční sovičkovné		Měsíční stravné	Celkem cena za měsíc	
	celý den	1/2 den	celý den	1/2 den	(80 Kč/den)	celý den	1/2 den
5 dní/týden/měsíc	63 Kč	51 Kč	1 260 Kč	1 020 Kč	1 600 Kč	2 860 Kč	2 620 Kč
4 dny/týden/měsíc	83 Kč	67 Kč	1 328 Kč	1 072 Kč	1 280 Kč	2 608 Kč	2 352 Kč
3 dny/týden/měsíc	115 Kč	92 Kč	1 380 Kč	1 104 Kč	960 Kč	2 340 Kč	2 064 Kč

Sovičkovně splatno vždy k prvnímu dni docházky, nevrací se

plus možnost stravného - svačinka, oběd, odpo svačinka - 80,- Kč/den a dítě - splatno vždy ke dni placení sovičkovného - přeplatky vyúčtovány vždy čtvrtletně

## NOVÉ HŘIŠTĚ!



## NADACE ČEZ

Dne 30. 6. 2014 jsme skončili stavbu nového hřiště v areálu MC Sovička (levá část školky Za Koupalištěm v Jílovém). Tento den jsme ho otevřeli pro veřejnost. Hřiště vzniklo za finanční podpory Nadace ČEZ ve výši 72 363 Kč, v rámci programu „Oranžové hřiště“. Fotografie hřiště můžete nalézt na našem facebooku. Z důvodu probíhajících letních prázdnin a dovolených rodičů se slavnostní zahájení provozu hřiště uskuteční až v září a to 4. 9. 2014 v 10 hodin. **Srdečně vás všechny zveme na malé pohoštění a současně na den otevřených dveří, kdy se budete moci podívat na provozovnu centra a zeptat na vše, co vás zajímá.**

Zveme Vás na dětskou akci

## Pirátská stezka



v sobotu 30.8. 2014  
od 15 hodin

www.mcsovicka.cz  
Tel. 720 544 637  
Za Koupalištěm 312, 407 01 Jílové

Otevírací doba od září  
Po, st 8:00 – 16:30  
Út, st 8:00 – 18:30  
Pá 8:00 – 16:30



Děti čeká dobrodružná trasa v lese s úkoly v pirátském duchu.

Zakončení cesty se odehrává v areálu chaty Mír, kde bude připravena odměna a opékání buřtů (buřty pro děti na místě zdarma)

Připraveno bude i drobné občerstvení, trampolína a jízda na koních

Trasa ke startu bude značena od COOPu na sídlišti v Jílovém

Část trasy není sjízdná pro kočárky. Vstupné ve formě dobrovolného finančního příspěvku na provoz našeho centra

Poděkování: Město Jílové, Chata Mír Jílové, Farma Kamenec;



## ZÁPISY na ZÁŘÍ 2014

! Uzávěrka zápisů 31.8.2014!

## CENÍK AKTIVIT PLATNÝ OD 1.8.2014

Pohybové hry	300,- Kč/10 lekcí nebo 40,- Kč/lekce
Šikulky	200,- Kč/10 lekcí nebo 30,- Kč/lekce
Pohybové hry + Šikulky	500,- Kč/10 lekcí nebo 70,- Kč/lekce
Výuka bicí souprava	300,- Kč/měsíc nebo 100,- Kč/45min
Výuka kytara	200,- Kč/měsíc nebo 70,- Kč/45 min
Street dance	400,- Kč /3měsíce
Minimažoretky	400,- Kč /3měsíce
Mažoretky	400,- Kč /3měsíce
Taneční kroužek	400,- Kč/ 3měsíce
Angličtina dospělí zač.	950,- Kč / pololetí
Angličtina děti obě skup.	300,- Kč/10 lekcí nebo 40,- Kč/lekce
Fotokroužek	400,- Kč/rok
Divadelní kroužky	400,- Kč/rok
Klub dětiček	120,- Kč /dopoledne (8:00 – 12:00)
Zpívanky	400,- Kč /rok
Dílnička maminek	ZDARMA, pouze úhrada materiálu (dohoda)
Zookroužek	400- Kč /rok
Šikovně Sovičky	400,- Kč/rok
Jóga (pro děti)	300,- Kč/10 lekcí nebo 40,- Kč/lekce
Baby masáže	400,- Kč/10 lekcí nebo 50,- Kč/lekce

Pro přihlášky a více info: [www.mcsovicka.cz](http://www.mcsovicka.cz)  
tel. 606 150 426  
či facebook





**Uzávěrka přihlášek 31.8.2014!**

**start září 2014**

## ZÁPISY - KURZY A KROUŽKY

Po	9:30 - 10:15 Pohybové hry (2-4roky)	10:30 - 11:00 Šikulky (2-4roky)	14:30 - 15:30 Dílnička maminek Zpívanky (od 4 let)	15:30 - 16:30 Street Dance (10 – 15let)	16:30 – 17:15 Kytara bez not (začátečníci) (8 – 15 let)	17:30 – 18:15 Výuka hry na bici nástroje (8 let - dospělí)	
Út	9:30 - 10:15 Pohybové hry (1-2roky)	10:30 - 11:00 Šikulky (1-2roky)	15:30 - 16:00 Angličtina (předškoláci)	16:00 - 16:30 Jóga pro děti (od 4 let) Fotokroužek (od 7 až dospělí)	16:30 – 17:15 Divadelní kroužek (od 10 let)	17:30 – 18:15 Angličtina (pro školáky)	
St	8:00 - 12:00 Klub dětiček	9:45 - 10:15 Zpívanky, rytmika, muzikoterapie (0 - dospělí)	10:30 - 11:15 Pohybové hry (6měs. -1rok)	14:45 - 15:30 Zookroužek (od 4 let)	14:45 - 15:30 Divadelní kroužek (od 4let)	15:30 - 16:30 Taneční kroužek ( 4-10let)	
Čt			10:30 - 11:15 Baby masáže (3 - 6měsíců)	15:00 - 16:15 Minimažoretky (4-6let)	16:15 - 17:30 Mažoretky (7-14let)	16:30 - 17:30 Šikovné Sovičky (od 4 let)	17:30 - 18:30 Angličtina (dospělí začátečníci)



Pro přihlášky a více info: [www.mcsovicka.cz](http://www.mcsovicka.cz), tel. 606 150 426 či facebook



## JSME 135 LET S VÁMI!



### HASIČSKÉ STEJNOKROJE V PROMĚNÁCH ČASU

Tak zní název výstavy, která se připravuje pro širokou veřejnost na Jílovském zámku. Jedná se o soukromou sbírku sběratele hasičských kuriozit Jiřího Kremze ze Snovídků na Vyškovsku.

Každá výstava má svůj osobitý ráz i kouzlo, systém zároveň. Přesto spokojenost návštěvníků závisí plně na jejich úhlu pohledu. Ten často bývá zcela jiný než samotných autorů výstavy. Výstava je připravována k připomenutí „135 let Sboru dobrovolných hasičů Jílové - Modrá“ a zároveň „150 let českého hasičského hnutí 1864 – 2014“ (založen Dobrovolný hasičský sbor Velvary).

**Výstava se koná v sobotu 20. září v době od 9 – 18 hodin  
a v neděli 21. září od 9 – 16 hodin.**

Na výstavě budou moci návštěvníci shlédnout ucelenou řadu ve vývoji hasičských stejnokrojů od roku 1880 až po současnost. K tomu navíc výstroj hasičů – přilby, opasky, sekyrky a jiné doplňky. O vývoji hasičských stejnokrojů nechceme informovat po svém, ale dát promluvit dobovým faktům, hasičským stejnokrojům v plné jejich kráse. K celé akci nás, hasiče Jílové - Modrá, inspiroval velký zájem návštěvníků podobných výstav na Moravě. Jde tedy o jedinečnou možnost shlédnout výstavu, která zde dosud nikdy v takovém rozsahu nebyla. Pro přesné dokreslení vývoje hasičských stejnokrojů bude na výstavě prezentována publikace „HASIČI, STEJNOKROJOVÉ PŘEDPISY V PROMĚNÁCH ČASU“, autorů Jiřího Kremze (autor výstavy) a Karla Potužníka (člen SDH Jílové - Modrá).

Připomeňme si jen maličkost, že i stejnokroje hasičů všech dob lze právem považovat za kulturní a duchovní majetek národa. Tvoří bohaté tradice našich hasičů a jejich bohatou historii doplňují. Při bádání v minulosti nalézáme nové poznatky pro současnost i budoucnost, pro nás i pro příští generace nejen hasičů.

V rámci oslav 135 let Sboru dobrovolných hasičů Jílové - Modrá  
zve všechny příznivce hasičů na výstavu  
**STEJNOKROJE HASIČŮ V PROMĚNÁCH ČASU**

Jílovský zámek, sobota 20.září 2014 od 9 do 18 hodin  
neděle 21.září 2014 od 9 do 16 hodin

Vystavuje: Jiří KREMZ, Snovídky na Vyškovsku

Zároveň chceme upozornit, že v sobotu 20. září se uskuteční na jílovském koupališti „SVĚTELNÁ A VODNÍ FONTÁNA“, kterou zajišťuje SDH Jílové - Modrá ve spolupráci s SDH okresu Děčín, vlastní provedení SDH Nový Oldřichov.

Karel Potužník, SDH Jílové - Modrá



**Soutěž o: „Nejlepší potravinářský výrobek Ústeckého kraje – Kraje Přemysla Oráče“**

*Kategorie: Pekařské výrobky (jemné pečivo, sladké pečivo, trvanlivé pečivo, perníčky)*

## VÍTĚZ 2014 SVATEBNÍ KOLÁČKY



### PEKAŘSTVÍ LIMMA

PEKAŘSTVÍ LIMMA, Teplická 109, 407 01 Jílové  
(areál papíren)  
Po – Pá: 5.30 – 17.00 hod  
So: 6:30 – 11.00 hod

[www.pekarstvilimma.cz](http://www.pekarstvilimma.cz) [www.facebook.com/PekarstviLimma](https://www.facebook.com/PekarstviLimma)

**Sever**

Český rozhlas  
FM 88.8



## Svět zvířat na ČRo Sever

Poradna pro všechny majitele psů, koček a jiných zvířat. Pokud vašeho mazlíčka něco bolí, nebo vás zlobí, volejte odborníkovi přímo do studia. Moderuje Slávka Brádllová.

Každou sobotu od 11.00 hod.

# REALITNÍ KANCELÁŘ



Oblastní stavební bytové družstvo Děčín, Jeronýmova 425/15, Děčín IV, PSČ 405 63 [www.osbd-dc.cz](http://www.osbd-dc.cz)

Kontaktní osoba: Soukupová Veronika  
Telefon: 412 557 340 Mobil: 777 216 025  
E-mail: [soukupova@osbd-dc.cz](mailto:soukupova@osbd-dc.cz)

Úřední dny:  
Pondělí a Středa 7.00-11.30 a 12.30-17.00  
ostatní dny po telefonické dohodě

**Zprostředkujeme prodej Vaší nemovitosti – bytu, včetně kompletních služeb.**

### NAŠE NABÍDKA

0+2 (47,50m<sup>2</sup>)  
ul. Alejní 271  
Chlumec  
družstevní byt

2+1 (59,45m<sup>2</sup>)  
ul. Kyjevská 336  
Děčín - Bynov  
družstevní byt

2+1+lodžie(58,92m<sup>2</sup>)  
ul. Na Rovině 252  
Jílové  
družstevní byt

2+1+lodžie (62 m<sup>2</sup>)  
ul. Příčná 351/6  
Děčín – St. Město  
družstevní byt

1+1 (35,50m<sup>2</sup>)  
ul. Sněžnická 318  
Jílové  
družstevní byt

Nabídková  
cena:  
Kč 266.566,--

Nabídková  
cena:  
Kč 400.000,--

Nabídková  
cena:  
Kč 399.000,--

Nabídková  
cena:  
Kč 700.000,--

Nabídková  
cena:  
Kč 235.000,--

**Více na webových stránkách: [www.osbd-dc.cz](http://www.osbd-dc.cz)**

## FARMÁŘSKÉ a BLEŠÍ TRHY

Každou třetí sobotu  
v obci Janská u České Kamenice  
**od 8.00 hodin**

[www.blesitrhyjanska.cz](http://www.blesitrhyjanska.cz)

### ZLOBÍ VÁS POČÍTAČ?

Servis a prodej PC až do domu.

Přijedu – zjistím závadu – odvezu – opravím – přivezu.

**Volejte – pište NONSTOP**

tel. 730 904 272,

email: [tomkaet@seznam.cz](mailto:tomkaet@seznam.cz),  
včetně sobot, nedělí a svátků.

Platí pro Jílové a široké okolí.

Nabízíme odvírování, čištění, přeinstalování, záchranu dat,  
dále nabízíme již hotové a nainstalované PC od 4 500 Kč nebo  
sestavíme PC dle vašich požadavků na míru, rychle a levně.

**AKCE! Vyčištění a kontrola PC  
za akční pevnou cenu 400 Kč!**



Servis a správa výpočetní techniky přímo u Vás.  
Servis a prodej zakázkových počítačů i značkových sestav,  
notebooků, tabletů, tiskáren a dalších periferií.  
Výstavba a správa počítačových sítí (vč. bezdrátových).

8. dubna 2014  
skončila podpora **Windows XP**

Objednávky, dotazy, konzultace na tel.:

**777 15 77 44**

nebo napište mail na:

[www.vpcomputers.eu](http://www.vpcomputers.eu)

Najdete nás na adrese: Kamenec 9, Jílové - Modrá

*Váš IT partner za rohem...*

### Prodej slepiček

Drůbež Červený Hrádek, firma Dráb, oznamuje svým  
zákazníkům, že opět prodává slepičky snáškových  
plemen **Lohmann hnědý, Tetra hnědá a Dominant –  
černý, modrý, žlutý, kropenatý a bílý.**

**Stáří: 15 - 20 týdnů.**

**Cena: 149 - 180 Kč/ks dle stáří.**

Neprodáváme malé kuřice, ale téměř dospělé  
slepičky pouze našeho chovu!

**Prodej se uskuteční:**

**V sobotu 16. srpna a 13. září 2014  
Jílové – večerka u koupaliště - 14.30 hod.**

**Při prodeji slepiček - výkup králíčích  
kožek - cena dle poptávky**

**Případné bližší informace: Po - Pá 9 - 16 hod.  
tel.: 601 576 270, 606 550 204, 728 605 840**

**ŘÁDKOVÁ INZERCE:** Pronajmu pozemek v Jílovém za účelem zahrádkaření či rekreace. Pěkná lokalita nad sídlištěm - ul. K. H. Máchy. Bližší podrobnosti sdělím telefonicky na čísle 775 855 303.

## Letní prázdniny s Kozí dráhou

soboty a neděle  
celý zbytek srpna

[www.kozidraha.cz](http://www.kozidraha.cz)



## Životní jubilea

V tomto měsíci se dožívají významných životních výročí (65, 70, 75, 80, 81, 82 let a výše) někteří občané Jílového. I my se připojujeme se symbolickou kytičkou k ostatním gratulantům.

### ČERVENEC

Václav Bartoň  
Miroslav Emmer  
Jana Frydrýnová  
Stanislava Hájková  
Věra Holeková  
Marta Janouchová  
Marie Janoutová  
Doris Kroupová  
Zdeněk Kruliš  
Karel Kubíček  
Josef Kučka  
Pejčo Mandažiev  
Lubomír Meško  
Libuše Mrvová  
Hana Pössnickero  
Marta Rejlková  
Marie Ročková  
Jiří Škrabal  
Jan Šolín  
Michal Švajka  
Josef Vrátný  
Božena Walterová  
Josef Zelenka

### SRPEN

Zdeněk Brabec  
Jiří Grund  
Marie Hloušková  
Růžena Hujčáková  
Jiří Jilek  
Jana Klicperová  
Květoslava Kolářová  
Marie Kotrčová  
Josefa Lišková  
Oldřich Macko  
Zdeněk Molčan  
Jiří Novotný  
Zdenka Pešková  
Hana Petrásková  
Oldřich Petržílka  
František Piskora  
Jiří Postl  
Helena Reisigová  
Jaroslava Syblíková  
Viera Šplíchalová  
Eva Vlasáková  
Ivanka Vosecká  
Hana Votavová  
Věra Zdvihalová  
Václava Žaldová

## ZUBNÍ POHOTOVOST SRPEN - ZÁŘÍ

Datum	Ordinační hodiny: 8.00 - 11.00 hodin	Telefon:
9. - 10. 8.	MUDr. Janda Zdeněk, Čs. Legií 1083/10, Děčín IV	412 532 216
16. - 17. 8.	MUDr. Rambousková Rita, Riegrova 773/72, Děčín II	412 526 250
23. - 24. 8.	MUDr. Vojtěch Vladimír, 28. Října 110, Děčín I	412 151 056
30. - 31. 8.	MUDr. Milič Lukáš, Fügnerova 600/12, Děčín I	412 511 482
6. - 7. 9.	MUDr. Charvát Pavel, J. Š. Baara 26, Děčín IV	412 507 588
13. - 14. 8.	MUDr. Křemen Adolf, Teplická 270, Jílové	412 550 343
20. - 21. 8.	MUDr. Janda Zdeněk, Čs. Legií 1083/10, Děčín IV	412 532 216

Rozpis je aktualizován dle podkladů od stomatologů, přesto doporučujeme správnost rozpisu před návštěvou lékaře telefonicky ověřit.

## Vzpomínáme

1. července 2014 uplynulo 15 let, co nás navždy opustil náš drahý tatínek a dědeček, pan Václav Mládek. S láskou vzpomínají dcery Zuzka a Irena s rodinami. Kdo jste ho znali, vzpomeňte s námi.

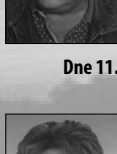


Čas plyne jako voda, jen vzpomínky zůstávají. Dne 12. července uplynulo devět let, co nás navždy opustila manželka, maminka a babička, paní Anežka Bolešová z Kamence. Stále vzpomínají manžel a synové s rodinami.

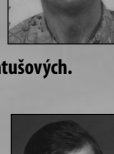


12. července tomu byly smutné tři roky, co nás navždy opustil otec a dědeček, pan Čestmír Zíma, jenž by se 21. července dožil 79 let. S láskou stále vzpomínají rodina Ledvinkova, vnučka Jarmila s rodinou a sestra Květa.

27. července uplynuly již dva roky od úmrtí mého milovaného manžela Josefa Káci. Stále vzpomínají manželka s dětmi a ostatními příbuznými.

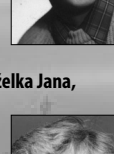


Dne 11. srpna uplyne 10 let, kdy nás náhle opustil náš drahý syn a bratr Miroslav Čech ve věku pouhých 49 let. Vzpomíná maminka a sestry Marie a Alena.



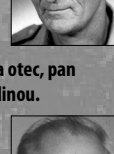
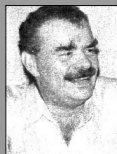
15. srpna tomu bude rok, co nás navždy opustila milovaná sestra Hedvika Matušových. Stále vzpomínají sestra Renata s Lubošem a bratři s rodinami.

Dne 21. srpna tomu bude pět let, co zemřel pan Jan Hejduk. Kdo jste ho znali, věnujte s námi tichou vzpomínku. Rodina.



Dne 22. srpna uplyne 10 let, co nás navždy opustil milovaný manžel, tatínek, dědeček a pradědeček, pan Miloslav Málek. S bolestí v srdci vzpomínají manželka Jana, děti, vnoučata a pravnouček.

24. srpna tomu bude osm roků, co dotlouklo srdce Rudolfa Wenzela. Kdo jste ho znali a měli rádi, vzpomeňte s námi. Manželka s celou rodinou.



Dne 25. srpna tomu budou už dva roky, kdy nás navždy opustil milovaný syn a otec, pan Luděk Kříž. S láskou stále vzpomínají maminka Jana s dcerou Danou a její rodinou.

Již 10 smutných let uplyne dne 27. srpna, kdy nám navždy odešel pan Karel Krabec. Kdo jste ho znali, tiše vzpomeňte s námi. Manželka Anežka a synové Karel a Jiří s rodinami.



30. srpna tomu bude rok, co nás navždy opustil milovaný manžel, otec a dědeček, pan Jindřich Bursík. Vzpomínají manželka a děti.

Dne 9. září 2014 již uplyne dlouhých 25 let výročí úmrtí pana Josefa Veselého z Kamence. Stále vzpomínají manželka Marie, děti a jejich rodiny.

