

# Jílovská SOVA

LEDEN 2014

Číslo 1

Ročník XXIII

Vyšlo dne: 17. 1. 2014

Zdarma



## MĚSÍČNÍK OBČANŮ A PŘÁTEL JÍLOVÉHO

### Jednotka sboru dobrovolných hasičů Jílové – Modrá převzala novější cisternovou automobilovou stříkačku Renault 220.12 C Midlum 4x4

Jednotka sboru dobrovolných hasičů Jílové – Modrá se dočkala novější cisternové automobilové stříkačky (dále jen CAS), která mohla být pořízena z finančních prostředků města díky proplacené dotaci projektu Revitalizace a regenerace centra města z ROP Severozápad.

V pondělí 16. prosince, v deset hodin dopoledne, se za účasti mnoha hostů, mezi nimiž byli přítomni i zástupci HZS Ústeckého kraje, uskutečnilo se zámečném nádvoří slavnostní předání klíčů od požárního vozidla CAS 24 Renault 220.12C Midlum 4x4, r. v. 2005 (viz foto). Ty převzal z rukou zástupce dodavatelské společnosti THT Polička starosta města Jílové Miroslav Kalvas, který je následně předal veliteli JSDH Jílové - Modrá. Ještě předtím staronové cisternové Renault, která má najeto přibližně jen 15 tisíc kilometrů, a především jílovským hasičům, požehnal děčínský duchovní Církve československé husitské Vladimír Volráb.

*pokračování na str. 3*



*foto: Olga Rážová*

### Obnovení Žádosti o přidělení bytu pro rok 2014



**Dle Směrnice č. 1/2012 O zásadách hospodaření s byty a nebytovými prostory v objektech ve vlastnictví Města Jílové musí žadatel každoročně svou žádost o přidělení bytu obnovit. Pro rok 2014 je nutné žádost obnovit nejpozději do 31. 3. 2014.**

Formulář Žádosti o obnovení žádosti na byt je možné stáhnout z webových stránek Města Jílové ([www.mujilove.cz](http://www.mujilove.cz)) nebo jej vyzvednout na Městském úřadě Jílové, odbor správy majetku a životního prostředí, 2. patro, dveře č. 32, paní Stuchlíková. Po vyplnění žádost odevzdejte v podatelně Městského úřadu Jílové nebo zašlete poštou na adresu: Městský úřad Jílové, Mírové nám. 280, 407 01 Jílové.

Pokud žadatel svou žádost o přidělení bytu nejpozději do 31. 3. 2014 neobnoví, bude k 1. 4. 2014 vyřazen ze seznamu žadatelů o byt.

OSMŽP - Stu

**Únorové číslo Jílovské sovy vyjde v pátek 21. února 2014.**

**Uzávěrka všech příspěvků je 7. února 2014 v 11 hodin.**

#### UVNITŘ MIMO JINÉ NAJDETE:

- JSDHO převzala novou cisternovou stříkačku ... str. 1 + 3
- Události MP, SDH ... str. 3
- Zprávy z úřadu ... str. 1 + 4
- Ankety ... str. 4 + 5
- Knihovna nabízí ... str. 5
- Jsme 135 let s vámi! ... str. 5
- Ohlédnutí za Adventem 2013 ... str. 6 + 7
- Zprávy ze školy ... str. 8
- Letopisy se čtyřkou na konci ... str. 9
- MC Sovička ... str. 10
- Inzertní stránka ... str. 11
- Společenské rubriky ... str. 12

#### ÚŘAD INFORMUJE:

- Obnovení Žádosti o přidělení bytu ... str. 1
- ZMJ ... str. 2
- Upozornění ke kvalitě pitné vody ... str. 2
- Stav rozhledny Děčínský Sněžník ... str. 4

## O čem také jednalo Zastupitelstvo města Jílové

Dne 10. 12. 2013

- vzalo na vědomí Zápis č. 07/2013 z jednání Finančního výboru ZMJ ze dne 27. 11.

- vzalo na vědomí Rozpočtový výhled města Jílové na roky 2014 – 2017.

- schválilo, že rozpočtové hospodaření města Jílové se od 1. 1. 2014 do schválení rozpočtu města na rok 2014 bude řídit následujícími pravidly rozpočtového provizoria:

- 1) běžné výdaje a výdaje sociálního fondu budou měsíčně čerpány maximálně do výše 1/12 schváleného rozpočtu roku 2013 v každém měsíci rozpočtového provizoria;

- 2) výdaje na investice budou čerpány pouze ty, ke kterým se město smluvně zavázalo v předchozích dvou letech, popřípadě byly zpracovány v posledním rozpočtu a jejich realizace v roce 2013 neproběhla. Ostatní výdaje na investice budou vždy čerpány až po jejich schválení, včetně uvedení částky, Zastupitelstvem města Jílové.

Rozpočtové příjmy a výdaje uskutečněné v době rozpočtového provizoria se stávají příjmy a výdaji rozpočtu roku 2014 po jeho schválení.

- projednalo záležitosti týkající se prodeje pozemků ve vlastnictví města (záměry prodeje, kupní smlouvy, způsoby stanovení kupních cen, aj.) a bytových domů a bytů (Teplická 231 – žádost o snížení kupní ceny, Teplická 160 – byt. jednotka č. 4 - změna kupujícího)

- schválilo uzavření smlouvy o návratné finanční výpomoci města Jílové občanskému sdružení MAS Labské skály dle přiloženého vzoru, který byl zpracován právníkem města

- schválilo aktualizaci přílohy k OZV č. 2/2012, o místním poplatku za provoz systému shromažďování, sběru, přepravy, třídění, využívání a odstraňování komunálních odpadů; vzalo na vědomí informace o celkových nákladech a příjmech na odpadové hospodářství v roce 2012

- schválilo termíny zasedání ZMJ v prvním pololetí r. 2014 ve dnech: 11. 2. 2014, 15. 4. 2014, 24. 6. 2014

- schválilo rozpočet Dobrovolného svazku obcí Mikroregion Labské skály na rok 2013

- schválilo Prohlášení investora a vlastníka pozemků č. 1131390, kterým se město Jílové jako investor akce: „Úprava směrového obložení – Martiněves“ zavazuje, že zrekonstruovaná část komunikace a další součásti dotčené silnice I/13 se dnem jejich spojení se silnicí I/13 stanou její součástí. Tímto dnem se stane vlastnictvím České republiky s příslušností hospodaření s majetkem státu pro ŘSD ČR. Z právního hlediska se proto jedná o investici do majetku státu, kterou plně financuje investor a vlastník pozemků.

zpracovala Radka Tomanová, tajemnice MÚ

## POZVÁNKA

na 30. zasedání Zastupitelstva města Jílové, které se bude konat v úterý 11. února 2014

od 16 h v 1. patře

Jílovského zámku.

Program bude zveřejněn na plakátech

a úředních deskách města.



## Termíny Rady a Zastupitelstva města Jílové v prvním pololetí r. 2014

RADA		ZASTUPITELSTVO	
pořadí	termín	pořadí	termín
44.	21. 1. 2014	30.	11. 2. 2014
45.	18. 3. 2014	31.	15. 4. 2014
46.	13. 5. 2014	32.	24. 6. 2014
47.	3. 6. 2014		

**Úplná znění všech usnesení přijatých Radou a Zastupitelstvem města Jílové naleznete na webových stránkách**

**[www.mujilove.cz](http://www.mujilove.cz)  
v sekci „Samospráva“ - „Rada“  
nebo „Zastupitelstvo“.**

## UPOZORNĚNÍ

**Město Jílové je ve vztahu k dodavateli pitné vody v postavení odběratele, stejně tak, jako každý občan Jílového napojený na vodovodní řad. Nemůže proto přímo ovlivňovat kvalitu pitné vody. Při přerušení dodávek pitné vody, resp. při zhoršení její kvality, je proto nutné obrátit se přímo na dodavatele, tj. společnost Severočeské vodovody a kanalizace, a. s. - na tel. číslo havarijní linky 840 111 111 nebo na zákaznickou linku 726 828 282.**



taj

## STRÁŽNICKÉ HUMORESKY PROSINCOVÉ



**6. prosince** v brzkých odpoledních hodinách přijali strážníci městské policie oznámení o dvou velkých černých psech, kteří volně bez dozoru pobíhají po městě. Hlídkka prohledala okolí, psy nenalezla, ale dostalo se jí informace o pravděpodobném majiteli obou psů. Na uvedené adrese hlídka zjistila, že jsou vyvrácená vrata do dvora, pravděpodobně silným větrem, a dále, že oba psi již leží na dvoře. Za pomoci kolemjdoucího ochotného občana strážníci provizorně vrata zajistili a dále byl kontaktován majitel psů, který byl o celé věci informován. Ten slíbil vše okamžitě řešit prostřednictvím svého syna, který bydlí nedaleko.

**12. prosince** byl v sídlišti odchycen starší pes, černý německý ovčák. Vzhledem k tomu, že se strážníkům nepodařilo zjistit jeho majitele, byl umístěn do městského útulku v Děčíně.

**15. prosince** v odpoledních hodinách přijali strážníci městské policie hlášení od ženy, kterou spolu s jejím přítelem napadal syn demolující zařízení bytu. Vzhledem k tomu, že útočník měl být léčený schizofrenik, strážníci na místo přivolali rychlou záchrannou službu. Na místě pak provedli ohledání bytu, ve kterém se dotyčný již nenacházel. Oznamovatelka byla poučena, aby v případě návratu syna a při pokračování agrese z jeho strany volala Městskou policii Jílové nebo tísňovou linku Policie ČR 158.

**Téhož dne** byli strážníci přes linku 158 informováni o možném případě týrání psa. V Martiněvsi se nacházel velký černý pes, zřejmě již čtvrtý den bez dozoru a přístupu k vodě a krmení. Z místní znalosti strážníci věděli, že majitel pracuje v zahraničí. Během jeho nepřítomnosti se o psa stará přítelkyně. Strážníci věc blíže šetří, aby nedocházelo k týrání zvířete.

**25. prosince** v časných ranních hodinách nahlásila na linku 158 žena, že je fyzicky napadána svým přítelem. Na místo byla vyslána hlídka Městské policie Jílové, která zjistila, že útočník se v místě již nenachází. V bytě byl nepořádek údajně způsobený dotyčným agresorem. Oznamovatelka nechtěla způsobenou škodu hlásit, pouze se bála agresivity svého přítele, kde riziko dalšího napadení pominulo jeho odjezdem. Hlídkka ženu poučila o možnostech řešení přestupku. Výsledek šetření byl oznámen operačnímu středisku PČR. Hlídkka ještě s negativním výsledkem prohledala okolí.

MP, PeN

## HASIČI HLÁSÍ - UDÁLOSTI ZA PROSINEC



**4. prosince** v 9.31 hodin vyjela jednotka SDH Jílové – Modrá do Jílového – Martiněvsim, ul. Teplická, odkud byl na linku tísňového volání (150) hlášen únik provozních kapalin v prostoru odstavného parkoviště, které je využíváno především pro odpočinek řidičů nákladních vozidel. Na místě bylo zjištěno, že se jedná o motorovou naftu. Kromě hasičů zde zasahovala také Městská policie Jílové, která na místě události provedla šetření. Zdroj úniku nebyl zjištěn.

**6. prosince** od 9.00 do 12.30 hodin zasahovaly hasičské jednotky profesionální i dobrovolné z důvodu silného větru na 22 místech Ústeckého kraje. Problémy se bohužel nevyhnuly ani našemu městu. Po jedenácté hodině vyslalo Krajské operační a informační středisko Ústí nad Labem jednotku SDH Jílové – Modrá k odstranění uvolněné střešní krytiny objektu ZŠ na Mírovém náměstí v Jílovém. Na místě bylo zjištěno, že se jedná o oplechování štítu střechy. Výškovou techniku (automobilový žebřík) nebylo z bezpečnostních důvodů kvůli silnému větru možno použít. Hasiči tak museli uvolněné plechy nakonec odstranit za pomoci lezeckého vybavení.

**22. prosince** před desátou hodinou dopolední vyslalo Krajské operační a informační středisko Ústí nad Labem jednotku SDH Jílové – Modrá k odstranění následku dopravní nehody mezi obcí Sněžník a rozhlednou na Sněžníku. Jednalo se o dopravní nehodu dodávkového vozidla (pojízdné dílny), která se zde stala 21. 12. ve večerních hodinách. Řidič jedoucí od rozhledny nepřizpůsobil rychlost jízdy stavu a povaze vozovky, na zledovatělé vozovce dostal smyk a skončil v prostoru lesa cca 20 m od komunikace. I přes hrůzostrašně vyhlížející nehodu, vyvázl řidič pouze s lehkým zraněním a byl z místa nehody převezen do děčínské nemocnice na pozorování. Jednotka profesionálních hasičů HSZ ÚK PS Děčín zde provedla přečerpání cca 20 litrů motorové nafty z nákladního prostoru havarovaného vozidla. Hasiči našeho města druhý den poté nejprve ve spolupráci se zaměstnanci místního hospodářství ošetřili zledovatělou vozovku tak, aby se na místě mohlo bezpečně postavit vozidlo odtahové služby. Poté hasiči provedli úpravu dřevin v lesním porostu pro umožnění vyproštění vozidla. Samotné vyproštění bylo velmi komplikováno povětrnostními podmínkami a náročným terénem v okolí havarovaného vozidla (strmý sráz a kameny pod skalním masivem). Vyproštění vozidla a úklid po dopravní nehodě hasičům a pracovníkům odtahové služby zabralo bezmála osm hodin.



foto: Pavel Mošner

*pokračování ze str. 1*

Cisterna Renault sloužila od roku 2005 ve Zlínském kraji u podnikových hasičů v České Zbrojovce, kde po zrušení tamní hasičské jednotky vozidlo ztratilo využití. Výběru vozidla předcházelo poptávkové řízení, které bylo limitováno množstvím uvolněných finančních prostředků v rámci schváleného rozpočtového opatření. Hlavním kritériem poptávky bylo splnění požadovaných technických parametrů pro plnění úkolů vzhledem k složitým terénním podmínkám v okolních oblastech města Jílové a současně s přihlédnutím na předurčenost jednotky k působnosti na dálnici a dálničních tunelech D8. Na základě provedené poptávky bylo zjištěno, že v současné době se v rámci ČR ani v zahraničí nevyskytuje žádné vozidlo tohoto typu s nižší pořizovací cenou, které by splňovalo požadované technické parametry. Firma THT Polička se výrobou požární techniky v České republice zabývá od roku 1985. Požární automobily vyrobené v THT s.r.o. Polička jsou používány hasiči ve 22 zemích světa. Jednotka SDH Jílové - Modrá má od dané firmy v užívání od roku 2007 dopravní automobil Iveco Daily, se kterým je spokojena. Z výše uvedených důvodů s přihlédnutím na velmi dobrý stav vozidla a pořizovací cenu, bylo vozidlo za cenu 3 025 000 Kč zakoupeno právě od firmy THT Polička. Důvodem pořízení nové CAS je velmi špatný technický stav a tím i rostoucí náklady na udržení akceschopnosti stávajícího vozidla CAS 24 Liaz r. v. 1985. Současnému stavu vozidla zcela jistě přispěly naprosto nevyhovující podmínky pro garážování mobilní požární techniky v prostoru současné požární stanice Jednotky sboru dobrovolných hasičů obce Jílové – Modrá. Dané vozidlo bylo na začátku roku 2009 městu Jílové darováno Hasičským záchranným sborem Ústeckého kraje za účelem plnění úkolů vyplývajících ze zákona č.133/1985 Sb., o požární ochraně, ve znění pozdějších předpisů. Náklady na udržení akceschopnosti vozidla CAS 24 Liaz od jeho převzetí byly 305 644 Kč a rok od roku se neustále zvyšovaly. Nové vozidlo bude bezpochyby užitečným a spolehlivým pomocníkem pro zajištění bezpečnosti občanů našeho města i okolních měst a obcí. Zajistí akceschopnost, profesionalitu a rovněž bezpečnost zasahujících hasičů.

Pavel Mošner - velitel JSDHO Jílové - Modrá

## STAV ROZHLEDNY DĚČÍNSKÝ SNĚŽNÍK



Z důvodu stále se zhoršujícího stavebně technického stavu rozhledny Děčínský Sněžník, zjištěného opakovaným místním šetřením provedeným již ve druhé polovině roku 2010 odborem správy majetku společně s vybranými odborníky, byla v roce 2011 firmou AK architektonická kancelář Děčín zpracována projektová dokumentace na její obnovu. **Obnova rozhledny je dle zpracované dokumentace rozdělena na dvě části.** První část představuje opravu spodního ochozu a zajištění funkční hydroizolace s celkovými náklady 1 350 239 Kč, druhá část představuje zejména opravu balkonů, schodiště a horního ochozu s celkovými náklady 2 048 471 Kč. V roce 2011 byla ze strany města Jílové provedena též kompletní fyzická inventarizace všech telekomunikačních zařízení umístěných uvnitř rozhledny (např. v technologických místnostech, ve vnitřních okenních výklencích, apod.) i na její vnější straně (např. na výložnicích umístěných přímo na jejím plášti, resp. na balkónech). Tato inventarizace do této doby neexistovala a umístění výše uvedených zařízení probíhalo více méně „živelně“, v některých případech dokonce bez vědomí města, jako vlastníka rozhledny. Zdokumentování fyzického stavu bylo podkladem pro aktualizaci a prověrku vztahů smluvních.

**S ohledem na vysokou finanční náročnost obnovy rozhledny se snaží město Jílové od roku 2011 nalézt vhodný dotační titul pro získání dotace.** V roce 2011 byla možnost získat dotaci od Magistrátu města Děčín z programu Podpora obnovy kulturních památek prostřednictvím obcí s rozšířenou působností. Celkově rozdělovaná částka ovšem činila pouze 1 679 000 Kč. S ohledem na velké množství přijatých žádostí by získaná dotace byla velmi nízká a naopak spolufinancování velmi vysoké, proto město žádost o dotaci nepodal. Začátkem roku 2012 město podalo žádost o dotaci z Programu na záchranu a obnovu kulturních památek Ústeckého kraje pro rok 2012. Krajský úřad Ústeckého kraje poskytl městu dotaci ve výši pouze 200 000 Kč na Obnovu rozhledny Sněžník – opravu ochozu. S ohledem na celkové náklady 1 350 239

Kč byla ovšem dotace ve výši 200 000 Kč zanedbatelná, proto město dotaci nepřijalo. Ještě v dubnu 2012 tedy město podalo žádost o příspěvek z Fondu Ústeckého kraje pro rok 2012. Příspěvek z Fondu nebyl městu na obnovu rozhledny poskytnut. V roce 2013 nebyl vhodný dotační titul nalezen, např. pro získání dotace z ROP Severozápad z oblasti podpory 1.2 Program revitalizace a regenerace středních a malých měst byly mimo jiné stanoveny i dvě podmínky: 1) uznatelné náklady musí být nad 5 mil. Kč a 2) podporovaná památka nesmí být spojena s cestovním ruchem, které podání



foto: archiv MÚ

případné žádosti znemožnily již v počátku. **Vzhledem k tomu, že se prozatím nepodařilo získat vhodnou dotaci na obnovu rozhledny, byly v listopadu roku 2013 provedeny specializovanou firmou nejn**

**drobné opravy za celkové náklady ve výši 25 000 Kč.** Drobné opravy spočívaly především v odstranění vnitřní omítky v místech, kde již docházelo k jejímu uvolňování a současně nebezpečnému padání na schodiště. Dále v odstranění závad oken, které způsobovaly zatékání do rozhledny (tj. zatěsnění spár oken), a v odstranění plísní kolem oken a na stěnách na severní straně věže včetně ošetření fungicidem proti plísním. Na webových stránkách města [www.muji-love.cz](http://www.muji-love.cz) je k dispozici fotogalerie zachycující stav rozhledny před započítím drobných oprav a po jejím ukončení. Snahou města je, aby i realizace těchto drobných oprav byla v souladu s výše uvedenou projektovou dokumentací a nevybočovala z rámce opatření v této dokumentaci navrženého, k němuž se v průběhu jejího zpracovávání vyjadřoval i orgán památkové péče.

**V současné době se zpracovává v souladu s projektovou dokumentací harmonogram prací a opatření včetně vyčíslení nákladů, které s ohledem na stav rozhledny bude nutné realizovat v nejbližší době.** Jedná se tedy o jakýsi návrh postupné realizace opatření obsažených v dokumentaci pro případ, že se nepodaří v krátké době získat finanční prostředky z dotace a město bude nuceno zahájit obnovu rozhledny postupným financováním z vlastních zdrojů. O případném uvolnění finančních prostředků na nejnmutnější opravy a opatření bude rozhodovat zastupitelstvo města.

**Z výše uvedeného je patrné, že městu Jílové není lhostejný stav této turistické dominanty nadnárodního významu, otevřenou otázkou je však financování její obnovy, které je samozřejmě otázkou priorit.** V případě obnovy rozhledny je ze strany města preferováno financování z některého z dotačních titulů, které budeme samozřejmě i v r. 2014 aktivně vyhledávat, protože věříme, že většině jílovských občanů je bližší myšlenka financování obnovy rozhledny ze „společných“ evropských peněz, než výhradně z rozpočtu Města Jílové, ze kterého je nutné finanční prostředky vynakládat především na uspokojování mnoha jiných aktuálních potřeb místních obyvatel.

(OSMŽP)

## PTÁME SE VÁS: Posíláte nebo dostáváte vánoční pohledy?

**Tomáš Š., 39 let**

Při cenách, co pošta chce, už ne. Je to hezký, poslat nebo dostat pohled, ale ty ceny mě odradí. Radši si zavolám a popřeju po telefonu.

**František Ch., 44 let**

Ano, posílám, ale jen omezeně. Známký jsou strašně drahé, letos jsem poslal celkem čtyři a dostal tři. Když si vzpomenu,

kolik jsem jich posílal ještě před deseti lety, bylo jich vždy asi třicet.

**Lenka J., 39 let**

Už neposílám a to kvůli cenám, přeju všem přes internet a po telefonu.

**Tomáš M., 22 let**

Radši všechny navštívím osobně a nebo zavolám. Ceny za známky jsou vysoké

a přitom pohledy jsou celkem levná záležitost.

**Radka J., 29 let**

Bohužel už neposílám, teď je taková uspěchaná doba, každý posílá sms, facebook a nebo radši zavolá.

ptal se Tomáš Straka

1. 1. 2014

## KNIHOVNA NABÍZÍ



ilustrační foto

**... pro dospělé:** Roberts, N.: Krajina světla, Parker, R.: Vražda před kamerou, Mayle, P.: Navždy v Provence, Rok v Provence, Znovu Provence, Mlynářová, M.: V padesáti na začátku, Reich, H.: Mokřý hrob, **Čech, P.: Objektiv s úsměvem:** Kniha z pera autorů kultovního televizního pořadu „Objektiv“ ve 42 kapitolách představuje ty zajímavé a často i úsměvné reportáže a vlastní zážitky tvůrců, které nebyly nikdy odvysílány, anebo jejichž stránka zůstala divákovi z nejrůznějších důvodů skryta. Mnoho zážitků vyvolalo úsměv hned, jiné sice úplně příjemné nebyly, ale teď na ně s úsměvem tvůrci vzpomínají. Pět hvězdiček pod Everestem, Hlavní město hazardu, Za sestřičkou lochnesky, Yetti, jak je ti?, Pivo jako čaj – názvy několika vybraných kapitol nejlépe vypovídají o obsahu knihy pro milovníky cestování, dobrodružství a veselých zážitků.

**... pro děti:** Kraus, M.: Zvířátka, Both, S.: Na co se rýmuje láska?, Disney, W.: Příběhy s veselým koncem, Daniels, L.: Chrt na vřesovišti, Kopl, P.: Král Artuš, Procitnutí, Mull, B.: Příběhy z kouzelné obory I.,II.,

**Formáčeková, M.: Nejkrásnější filmové pohádky:** Co svět světem stojí, existují pohádky. Dřív si je lidé jenom vyprávěli, později si je četli, dneska si mohou vybrat – protože kromě knížek známe také pohádky filmové, a ty se dají sledovat v televizi, v kině nebo třeba v počítači. Naše kniha, která přináší ty, jež známe právě z filmového zpracování, potěší jistě čtenáře všech generací, udělá radost babičkám i jejich

vnoučatům. Chcete slyšet o Popelce, o princezně se zlatou hvězdou na čele, o Bajajovi nebo o krásné panně a hrozném netvorovi? Stačí knihu otevřít a zalistovat jí... A že znáte ty dávné příběhy trochu jinak? Pohádky už toho hodně pamatují, možná jsou staré jako lidstvo samo a nikdo z nás neví, jak to vlastně bylo doopravdy...

ORA

## JSME 135 LET S VÁMI!



### KNIHA, PŘÍTEL NEJVĚRNĚJŠÍ!

Často přijde řeč na význam knih v dnešní době plné technických novinek – televize, internet, elektronické knihy apod. Upadl zájem o čtení knih, především u mladých lidí, prý jim nic nedají. Velká škoda.

Nejsem novinář, spisovatel ani badatel. Jsem pouze obyčejný historik – amatér, kterého zajímají dějiny v širším měřítku, ale především historie hasičů, kterým fandím. Výsledkem mé práce jsou články v tisku nebo publikace právě s hasičskou tematikou. Vše začíná soustředěním historických materiálů, upřesněním dat a popisů do vhodné textové a grafické podoby. Ve své práci upřednostňuji, aby výsledek byl srozumitelný všem čtenářům bez rozdílu

a poučný a zábavný zároveň. Vše dokládám dobovými historickými dokumenty a fotografiemi pro jejich autentičnost.

Je na vás, zda si najdete potřebnou chvíli na dobrou knihu. Takovou připravujeme k oslavám „135 let SDH Jílové – Modrá 1879 – 2014“.

Obrácíme se na vás, jménem hasičského sboru, pomozte při doplnění chybějících dokumentů doby a fotografií z činnosti sborů Jílové a Modrá, dnes SDH Jílové – Modrá. Zároveň chceme oslovit občanské sdružení Přátelé Děčínského Sněžníku, pokud mají cokoliv k činnosti hasičů na Sněžníku (DHS založen v roce 1888, v roce 1976 byla obec Sněžník připojena k městu Jílové, sbor zrušen 1977). V naší připravované publikaci „JÍLOVÉ v historii hasičů 1879 – 2014“ chceme

dát prostor i hasičům Sněžníku.

Materiály a fotografie můžete předat na podatelnu Městského úřadu Jílové v obálce označené „Jsme 135 let s vámi!“. Takto zapůjčené materiály budou v co nejkratším čase vráceny majiteli zpět, bez poškození. Členové SDH Jílové – Modrá tímto děkují za pomoc.

Kniha je nejlepším přítelem člověka, nikdy nezklame, neopustí nás a nezradí. Dobrá kniha zpřijemňuje život. Vzdělanosti nabýváme ve škole a v pozdějším věku právě čtením dobrých knih a časopisů. Rozšiřujeme si nejen slovní zásobu, ale i všeobecný přehled. Vedme k tomu i své děti.

Karel Potužník, SDH Jílové – Modrá

### PTÁME SE VÁS: Jak jste trávil/a Silvestr?

**Tomáš Š., 39 let**

Každoročně jsem doma s rodinou a koukáme na televizní pořady.

**František Ch., 44 let**

Já už nikam nechodím, jsem s rodinou doma a koukáme na televizi, jíme a užíváme pohodu.

**Lenka J., 39 let**

Jezdíme na chalupu, kde, když to práce dovolí, jsme i na Vánoce.

**Tomáš M., 22 let**

Nikam nechodíme, jsem s přítelkyní doma a užíváme pohodičku.

**Radka J., 29 let**

Chodíme většinou do hospody a nebo někam za zábavou, letos jsem byla v klubu v Praze.

ptal se Tomáš Straka  
1. 1. 2014

*Veškeré informace,  
události  
a upozornění,  
kompletní zápisy  
a výpisy z přijatých  
usnesení ZMJ  
a RMJ jsou  
zveřejněny  
na webových  
stránkách města*

[www.mujilove.cz](http://www.mujilove.cz)

# OHLÉDNUTÍ ZA ADVENTEM



Poslední měsíc loňského roku byl bohatý na akce. 4 adventní koncerty, akce pro děti, tradiční posezení v domě s pečovatelskou službou, vánoční trhy. Mikulášskou tentokrát obrazem připomínat nebudeme, té jsme věnovali prostor v prosincovém čísle Jílovské sovy.



foto: Tomáš Straka



foto: Tomáš Straka



foto: Petra Nedvědová

## ADVENT ZAČÍNÁ

Prvního prosince jsme zahájili advent vánočními trhy, vepřovými hody, rozsvícením vánočního stromu a 1. adventním koncertem. Oproti loňskému roku, kdy mrzlo, až praštělo, letos nikde nebyla ani stopa po sněhu. Bylo nezvykle teplo a to vylákalo ven spoustu lidí. Novinkou byly jesličky, které stály na nádvoří. O první z řady koncertů se postaralo hudební uskupení Soli Deo, které je známo svou hrou na netradiční hudební nástroje.



foto: Jiří Cermon

## POSEZENÍ V DOMĚ S PEČOVATELSKOU SLUŽBOU

V pátek šestého prosince jsme, kromě Mikulášské nadílky, připravili i tradiční posezení s hudbou nejen pro klienty Pečovatelské služby. Nálada byla báječná a společenská místnost nám byla malá. Pečovatelky připravily pohostění a celou dobu se o všechny vzorně staraly. Dvě hodiny plné písniček udělaly všem radost.

## DUO FORTE NA ZÁMKU

Jen o den později hostil zámek další hudební vystoupení. K tanci i poslechu zahrálo Duo Forte, které zakončilo další ročník tanečků pro seniory. Navštívit nás přijeli i přátelé z Chvojenska a jako vždy to byla milá návštěva! Hodně se tančilo, povídalo, zpívalo a také trochu soutěžilo. Vánoční kvíz o ceny byl tentokrát spíše pro pobavení, ale i tak ne všechny odpovědi byly správné! Už se těšíme na první letošní taneček!



foto: Petra Nedvědová

foto: Petra Nedvědová



## DRUHÝ ADVENTNÍ KONCERT: JÍLOVSKÝ KOMORNÍ SBOR

V neděli osmého prosince se prostory Jílovského zámku rozezněly adventními a vánočními písněmi z repertoáru Jílovského komorního sboru a jejich hostů, dětského pěveckého sboru Con Brio a flétnového souboru Kvíčaly. Zcela mimořádným a speciálním hostem pak byla operní pěvkyně Renata Vrátná. Koncert měl mimořádnou atmosféru a těšil se také značnému zájmu diváků a posluchačů. A zcela po právu!



foto: Tomáš Straka

**ADVENTNÍ DOVÁDĚNÍ**

Sobota čtrnáctého prosince patřila dětem. Ty mohly spolu s rodiči přijít na zámeček a zahrát si, zasoutěžit, zkrátka pobavit se na téma „Vánoce“. Bylo pro ně připraveno deset úkolů, za jejichž splnění si pod stromčkem mohly vybrat svůj dárek. Bylo to moc pěkné odpoledne, které si užily jak děti, tak všichni, kdo pro ně zábavné odpoledne připravili.

**TŘETÍ ADVENTNÍ KONCERT:  
RENATA VRÁTNÁ**

Po ochutnávce, kdy Renata Mužíková Vrátná vystoupila jako host při koncertu Jílovského komorního sboru, se v kostele Nejsvětější Trojice konal její samostatný koncert. Poprvé v Jílovém vystoupila spolu se svým manželem, také operním pěvcem. Na varhany je doprovázel Václav Krahulík (viz foto) který v letošním roce už v Jílovém hrál (během Noci kostelů). Jako vždy byl tento koncert připraven s velkou péčí a patřil mezi hudební bonbonky celého roku.



foto: Jana Engelhartová



foto: Petra Nedvědová

**ČTVRTÝ ADVENTNÍ KONCERT:  
DĚTI VÍTAJÍ VÁNOCE**

Závěrečným koncertem se nám představily děti ze Střediska volného času při ZŠ Jílové, které vystoupily pod laskavým vedením svých učitelek, paní Stínilové a Lešákové. Kostel Nejsvětější Trojice byl plný a tak děti byly obklopeny samými usměvavými tvářemi maminek, tatínků a dalších příbuzných a přátel.

**VÁNOČNÍ POHÁDKOVÉ ČTENÍ**

Prosinec plný akcí jsme završili v sobotu dvacátého prvního prosince Vánočním pohádkovým čtením, které jsme spojili s vyráběním vánočních dekorací. K naší lítosti nebyl zájem příliš velký, i tak jsme si to ale užili! Stihli jsme přečíst devět vánočních pohádek a děti byly prostě báječné! Poslouchaly napjatě a chtěly další a další pohádky. Ještě štěstí, že jich o zimě a o Vánocích známe tolik...



foto: Petra Nedvědová

dvoustranu připravila Petra Nedvědová

## DĚTSKÉ VÁNOČNÍ TRHY



Dne 13. 12. 2013 se konaly již dvanácté Vánoční trhy dětí naší základní školy. Opět byly k vidění nádherné výrobky, které děti vyrobily ve škole, školní družině nebo třeba doma za pomoci svých blízkých. Doprovodný program zajistily děti ZŠ, které pod vedením Mgr. Špačkové a Mgr. Pallagiové zazpívaly krásné koledy. Zajištěno bylo i malé občerstvení, kterého se zhostily paní Iva Svobodová a Ilona Tomešová, které připravily dětský punč, punč pro dospělé, párky v rohlíku a děti naší školy, které s Mgr. Krabcovou nasmazily výborné bramboráčky.

Trhy se jako každoročně povedly, panovala zde pohodová vánoční atmosféra a všichni si odnášeli hezké vánoční dárečky, laskominy i upomínkové předměty. Poděkování patří všem, kteří se na přípravě a hladkém průběhu této akce podíleli, ale také rodičům, kamarádům a všem, kteří přišli a koupí výrobků podpořili žáky naší školy. Děkujeme.

za Středisko volného času Jana Doležalová



foto: Heřman Žilík

## FLORBALOVÝ TURNAJ ŽÁKŮ ZŠ



foto: Jana Doležalová



V pátek 20. prosince se v dopoledních hodinách konal florbalový turnaj žáků 4. - 9. tříd. Turnaj uspořádali pod hlavičkou Střediska volného času Michal Ledvina a Tomáš Loskot, trenéři florbalového kroužku. Hrál se 2 x 10 minut a to tak, že bojovali vybraní žáci třídy stejného ročníku proti sobě. Ostatní děti se svými učiteli fandili a podporovali svá družstva. Po každém zápase bylo vyhodnoceno vítězné družstvo a nejlepší hráč. Všichni obdrželi diplom a drobné ceny. Poděkování patří organizátorům, vedení školy i samotným hráčům a fanouškům.

za Středisko volného času Jana Doležalová

## DĚTSKÝ ADVENTNÍ KONCERT



Čtvrtý, tedy poslední adventní koncert se konal pod taktovkou dětí naší základní školy v pátek 20. prosince. Děti z pěveckého sboru Střediska volného času zazpívaly v jílovském kostele Nejsvětější trojice sedmáct překrásných koled a vánočních písní, proložených dvěma andělskými básničkami a doprovázených dětským flétnovým souborem, kytarou, varhanami a nově i hrou na buben.

Kostel byl vyzdoben andělíčky z tvorby dětí Střediska volného času, které si po skončení koncertu mohli diváci odnést jako upomínku na tento koncert domů.

Děkujeme všem, kteří se na koncert dětí přišli podívat, a věříme, že se jim líbil.

Do nového roku přejeme všem pevné zdraví, pohodu a spokojenost.

za Středisko volného času Jana Doležalová



foto: Hana Burkoňová





## LETOPISY SE ČTYŘKOU NA KONCI

Poslední roky máme tradici, že svým čtenářům v lednovém vydání Jílovské sovy přinášíme přehled několika zajímavých událostí z historie s odpovídajícím rokem na konci. Pro mnoho lidí 13 na konci nebyla příliš šťastná a tak snad letošní rok vše napraví.

### 1574

• Tento rok bývá uváděn jako rok, ve kterém tvrz Jílové změnila podobu a dostala téměř dnešní tvář – proměnila se v renesanční dvoupatrovou stavbu obdélného půdorysu (zámek).

### 12. 6. 1624

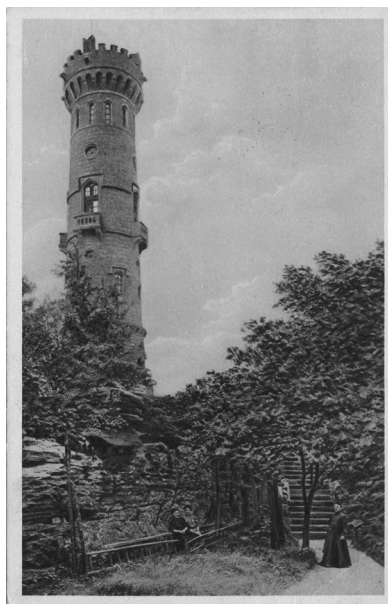
• V Jílovém zemřel Jindřich z Bünau, majitel panství.

### 1714

• Velkou část lesa v okolí Děčínského Sněžníku poničily vichřice. Za obět jim padlo 635 000 m<sup>3</sup> dřeva. V té době nahradily původní smíšený les především jehličnany, které zde byly po těchto vichřicích vysázeny.

### 1724

• V kostele Nejsvětější Trojice byla k varhanám pořízena dvířka – ze zápisu v kronice není zřejmé, zda šlo o dvířka na kůr nebo k hracímu stolu.



### 1864

• Na vrcholu Děčínského Sněžníku byla postavena 33 metry vysoká kamenná rozhledna. (pozn. redakce: Této události se v letošním roce budeme i v Jílovské sově zabývat mnohem podrobněji.)

• Patron kostela pro kostel obstaral i druhý oltář.

### 1874

• Obec Sněžník měla rovnou stovku domů.

### 1894

• V Jílovém byla založena

odborná řemeslná škola a také dvouletá pokračovací škola, které pro děti vyšly ze školy. Zprvu bylo vyučování v neděli po nábožnostech, později se stala školou povinnou.

• Založen byl spolek „Školní kříž“. Jeho činnost se zaměřovala na sociální péči o děti. Zanikl koncem dvacátých let 20. století.

• Z Drážďanské vyhlídky až k okresní silnici byla postavena skluzavka dříví.

### 1904

30. léta 20. století



současný stav

• 28. 8. byl tělocvičným spolkem postaven pomníček připomínající osobnost tělocvikáře Jahna (předchůdce našeho Tyrše). Pomníček tvořil 3 metry vysoký kus pískovce, dole široký 1 metr, na něm byla

umístěna pamětní deska ze švédské žuly. Kolem stály 4 sloupky propojené ozdobným kovovým řetězem, později kovový plůtek.

• 5. 12. obec Jílové prodala spodní část školní parcely č. 31 v Martinevsi továrně Brandt a ta v následujícím roce postavila velkou moderní tovární budovu.

• Na místě bývalého zámeckého rybníku byla postavena budova, v níž sídlila spořitelna. Dnes je tato budova sídlem městského úřadu.

### 1914

• V Modré byla stržena dřevěná hřbitovní kaple.



### 1924

• Vyšlo první číslo „Eulau im Wandel der Zeiten“, vlastivědné revue z Jílového. Osmé, poslední číslo, vyšlo v roce 1937.

### 1934

• Jílové mělo 605 domů a 3 745 obyvatel.

• V Jílovém proběhla druhá velká vlastivědná a hospodářská výstava, která svým rozsahem překonala tu první, konanou v roce 1924.

### 1964

• Obec Jílové byla povýšena na město.

### 1974

• V listopadu se v Kamenci ztratil malý chlapec, Rudolf Gregor. K jeho záchraně byla přivolána Veřejná bezpečnost. Chlapec byl nalezen a později o celé záchranné akci vznikl dokumentární film, který se natáčel na reálném místě začátkem července příštího roku.

### 1994

• K 1. 1. byla ukončena těžba fluoritu na Sněžníku.



### 2004

• V Jílovém proběhly oslavy 40. výročí povýšení obce na město spojené s oslavami 125. výročí založení hasičského sboru v Modré.



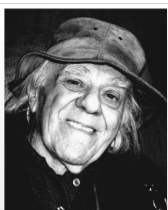
# Pour féliciter 2014

Hodně štěstí, lásky, klidu a pohody  
v novém roce a spoustu příjemně  
strávených chvil  
přeje

Za Koupalištěm 312, Jílové  
www.mcsovicka.cz  
tel. 720 544 637



kolektiv MC Sovička



27. prosince 2013 zemřel ve věku 94 let

## Antonín Samler

bývalý inspicient a herec malých rolí  
Divadla na Vinohradech.

V roce 1997 obdržel SENIOR PRIX,  
cenu, kterou uděluje NADACE ŽIVOT UMĚLCE  
za dlouholetou uměleckou činnost.

Narodil se 17. října 1919 v Litoměřicích. Vyučil se cukrářem. Lásky k ochotnickému divadlu přerostla v profesionální dráhu, která začala v divadle v Mostě. Od 27. prosince 1950 byl inspicientem a hercem malých rolí. První (a vzhledem k trémě i poslední) velkou rolí byl František Sucharda v Duchcovském viaduktu v režii Aloise Vrzala. Tehdy začíná jeho role inspicienta. Třináct let zůstal věrný kolektivu v Mostě, kde pod vedením ředitele Lubomíra Poživila spolupracoval se Zdeňkem Buchvaldkem, Vladimírem Brabcem, Josefem Veldou, Karlem Nonerem, Věrou Kološovou, Alenou Zadákovou a dalšími.

28. srpna 1963 nastoupil do Divadla na Vinohradech, kde působil do roku 1981. První jeho inspicie byla Pátá kolona od Ernesta Hemingwaye v režii Luboše Pistoria. Ač ve skrytu portálu, byl nedílnou součástí inscenací i divadelního dění vinohradského divadla. S bolestí a zármutkem se loučil mnohdy s mladšími kolegy: Jiřinou Jiráskovou, Antonii Hegerlíkovou, Miroslavem Moravcem, Radkem Brzobohatým, Vlastimilem Brodským, Olgou Scheinpflugovou, Milošem Kopeckým, Josefem Bláhou. I v jeho nepřítomnosti se někdy zadává a pověstná „Samlerovka“ občas proběhne nejen v Divadle na Vinohradech.

Po odchodu do důchodu se věnoval zájezdové činnosti jako inspicient. Se Stanislavem Remundou, Ivou Janžurovou, Zdeňkem Podskalským, Jiřinou Jiráskovou, Jaromírem Hanzlíkem, Janou Brejchovou, Iljou Rackem, Břetislavem Slovákem a dalšími odehráli celkem přes 1000 repríz. Liga proti nevěře, Kulhavý mezek, Tisíc maličkůstí umožnilo osla. Žena v trysku století, Zlatí hoši, Zdáleka ne tak ošklivá, jak se původně zdálo a další.

Po roce 1989 ještě vypomáhal v Divadle na Vinohradech a dostal k „80. narozeninám“ roli komorníka v Schillerově hře Valdštejnova smrt. S divadlem se rozloučil v inscenaci Královna Kristina, jež měla premiéru v červnu 2000.

V posledních letech života byly jeho radostí návštěvy Divadla U Valšů, veřejně generálky v Divadle na Vinohradech. S postupnou ztrátou zraku a sluchu se jeho místem setkání s uměním stal poslech stanice Vltava.

Posledních 10 měsíců života strávil v obdivuhodné péči v Domově Palata pro seniory se zrakovým postižením.

### Zemřel s vědomím krásně a plně prožitého života.

Nutno poznamenat, že svého úctyhodného věku 94 let se dožil díky své ženě Jarmile, která sama vychovala 3 společné děti a v posledních 10ti letech láskyplně péči své dcery Petry.



1919

## Přátelé, kamarádi, kolegové,

*tyto řádky, toto poděkování, patří právě Vám. Rok 2013 byl pro nás všechny dosti náročný. Nejen kolem centra, ale především v rodinných a osobních vztazích. A přes to jste byli ochotni věnovat obrovský kus svého času Sovičce. A za to Vám patří můj hluboký dík.*

*Především mému muži – Mikolášovi, za to vše, co pro centrum a mne dělá, Sašovi – za podporu a propagaci, Daně – za organizaci akcí, Martině Kolářové za super práci s dětmi, Martině Reindlové a Pavle Rážové, Veronice Hernychové – za vedení kurzů, Petře Baslové za focení, Alence Huštové, Karolíně Kounové Roubíčkové, Evě Desenské, Andree Klimentové, Marušce Doležalové a Pavle Chleborádové – coby zaměstnankyním centra, trenérkám – Míše Jiterské, Anitě Slánské a Janě Kloučkové – za tréninky dětí i rodičů, Petře Nedvědové a Evě Vávrové za spolupráci skrz město Jílové, Katce Horké a Lence Schlössingerové za přednášky a dále dobrovolníkům za aktivní pomoc při akcích a chodu centra a těm, co přispěli finančně na naše akce – především jsou to: Zdena Štulíková, Radka Vaňková, Adéla Štulíková, Gábina Hájková, Vlasta a Veronika Schlesingerovi, Jana a Denis Kleinovi, Jaruška Tomášková, Jana a Ondra Vejvodovi, Jindra Kovařík, Michal Zachariáš, Pepa Koun, Petr a Pavel Lopusanovi, Miroslav a Petra Jůzovi, Lenka Schlössingerová, Alena Pajkrťová, Zdena Jedličková a spousta malých šikovných pomocnic.*

*Všem Vám děkuji, nejen za centrum, ale především za sebe, že se nám tu podařila dát dohromady skvělá parta lidí, že v této uspěchané době si umíte udělat čas a věnovat kus sebe – pro děti.*

*S hlubokou úctou Vám všem přeji spoustu lásky, štěstí a zdraví.  
Maruška Králová – Mateřské centrum  
Sovička o.s. - Jílové*

# Hodinový manžel

[www.kutilZajan.cz](http://www.kutilZajan.cz)

tel: 731 912 211

- Truhlářské práce (výroba skříní a obložek)
- Montáž i demontáž nábytku
- Montáž poliček, kuchyňské linky, atd.
- Výměna vodovodních baterií
- Čištění odpadů umyvadel, dřezů a van
- Rekonstrukce koupelen
- Úklidové práce jednorázové i pravidelné
- Zahradnické práce
- A mnoho dalších prací



## Město Jílové hledá dobrovolníky,

kteří by byli ochotní pomáhat při zajištění hladkého průběhu kulturních a společenských akcí. Máte-li chuť přiložit ruku k dílu a nevádí Vám, že přijdete o pár hodin svého času, prosím, ozvěte se na tel. 412 557 738, případně na e-mail [kult@mujilove.cz](mailto:kult@mujilove.cz).

Děkujeme.

## VSTUPENKA DĚČÍN

[www.vstupenkadecin.cz](http://www.vstupenkadecin.cz)

Upozorňujeme občany, že portál Vstupenka Děčín lze používat i v Jílovém pro nákup a objednání vstupenek na kulturní a společenské akce ve městě Děčín, nově také na vybrané akce v našem městě. Prodejním místem v Jílovém je podatelna městského úřadu.

## INSTALATÉRSKÉ A TOPENÁŘSKÉ PRÁCE

Marcel Kaucký  
Telefon: 739 032 171



## AUTOŠKOLA LIBOUCHEC



### NABÍZÍ

- získání řidičského oprávnění skupiny „B“
- cena za celý kurz: pouhých 5 800 Kč

Výuka probíhá v malých kolektivech, v příjemném prostředí za využití nejmodernější techniky.

Bližší informace na:  
[www.autoskola-miltner.cz](http://www.autoskola-miltner.cz)  
tel.: 603 468 639

## Ceník inzerce v Jílovské sově

Plošná inzerce (údaje v Kč vč. DPH):

1 strana formátu A4	1620,-
0,5 strany formátu A4	810,-
0,25 strany formátu A4	405,-
<b>Řádková inzerce</b>	25,-
<b>Vzpomínka</b>	25,-

## ČIŠTĚNÍ KOBERCŮ A ČALOUNĚNÍ

Koberce	1 m <sup>2</sup> /12 až 15 Kč dle znečištění
Sedací soupr.	1 sedací místo/100 Kč
Matrace	1 m <sup>2</sup> /30 Kč
Čaloun. letiště	250 Kč
Čaloun. křeslo	150 Kč
Židle s opěrkou	30 Kč
Čištění oken	50 Kč/celé panelákové okno
Stroj Kärcher Puzzi 100 také k zapůjčení	250 Kč/24 h.
Čistící prostředek RM 760	100 g na 10l/30 Kč



**DOPRAVA ZDARMA! Tel.: 739 403 965**  
[www.cistení.webnode.cz](http://www.cistení.webnode.cz)

## ZTRÁTY A NÁLEZY

Ztratili jste klíče, doklady, mobil nebo ručavice? Zeptejte se v kanceláři referentky kultury nebo v knihovně na zámku, případně v podatelně městského úřadu.

## Životní jubilea

V tomto měsíci se dožívají významných životních výročí (65, 70, 75, 80, 81, 82 let a výše) někteří občané Jílového. I my se připojujeme se symbolickou kytičkou k ostatním gratulantům.

### LEDEN

Jaroslav Aron  
Markéta Bálková  
Danuše Bartošová  
Růžena Beranová  
Divna Budilová  
Alena Čáslavková  
Anežka Dostálová  
Marta Dvořáková  
Julie Forgáčová  
Jiří Halbrštát  
Josef Hlavenka  
Karel Hruška  
Miluše Koláčná  
Alena Lorencová  
Jaroslava Majeríková  
Anna Matějková  
Věra Matějková  
Marie Písaříková  
Jarmila Procházková  
Josef Roučka  
Karel Sedlecký  
Alois Slavětínský  
Vladimír Soukup  
Josef Stára  
František Štulík  
Emílie Švarcová  
Eva Tesařová  
Milan Lillinger  
Marie Toulcová

„Člověk, který nikdy neplakal, nežil opravdový život!“

Jan Werich

## ZUBNÍ POHOTOVOST LEDEN - ÚNOR

Datum	Ordinační hodiny: 8.00 - 11.00 hodin	Telefon:
18. - 19. 1.	MUDr. Milíč Tomáš, Fügnerova 600/12, Děčín 1	412 511 482
25. - 26. 1.	MUDr. Charvát Pavel, J. Š. Baara 26, Děčín 4	412 507 588
1. - 2. 2.	MUDr. Křemenová Alena, Sokolská 129, Děčín 9	412 544 539
8. - 9. 2.	MUDr. Sýkorová Zdena, Tylova 650/17, Děčín 2	412 519 624
15. - 16. 2.	MUDr. Plyushchakov Olexandr, Myslbekova 404/23, Děčín 1	412 519 622
22. - 23. 2.	MUDr. Lisachenko Vladyslav, J. Š. Baara 26, Děčín 5	412 507 588

Rozpis je aktualizován dle podkladů od stomatologů, přesto doporučujeme správnost rozpisu před návštěvou lékaře telefonicky ověřit.



Dovolujeme si Vám oznámit, že dne 27. 12. 2013 bez bolesti, smířen a s touhou odejít, v ranních hodinách zemřel pan Antonín Samler.

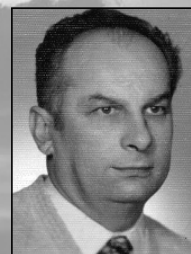
vnučka  
Janeta Benešová

## Vzpomínáme

Já půjdu tam,  
kam všechna pokolení odešla  
a lesy budou dále snít a vody držmat,  
v lesku bílých hvězd.

J. Zeyer

15. ledna uplynulo 17 let, kdy nás opustil milovaný manžel, tatínek a dědeček, pan Zdeněk Frkal. Vzpomíná manželka, syn Zdeněk s rodinou, dcera Dana s rodinou a rodina Kučerova.



17. ledna uplynulo 10 let od úmrtí pana Josefa Tkačička. Tichou vzpomínkou věnuji manželka, dcera a vnučata.