

Jílovská SOVA



ÚNOR 2012

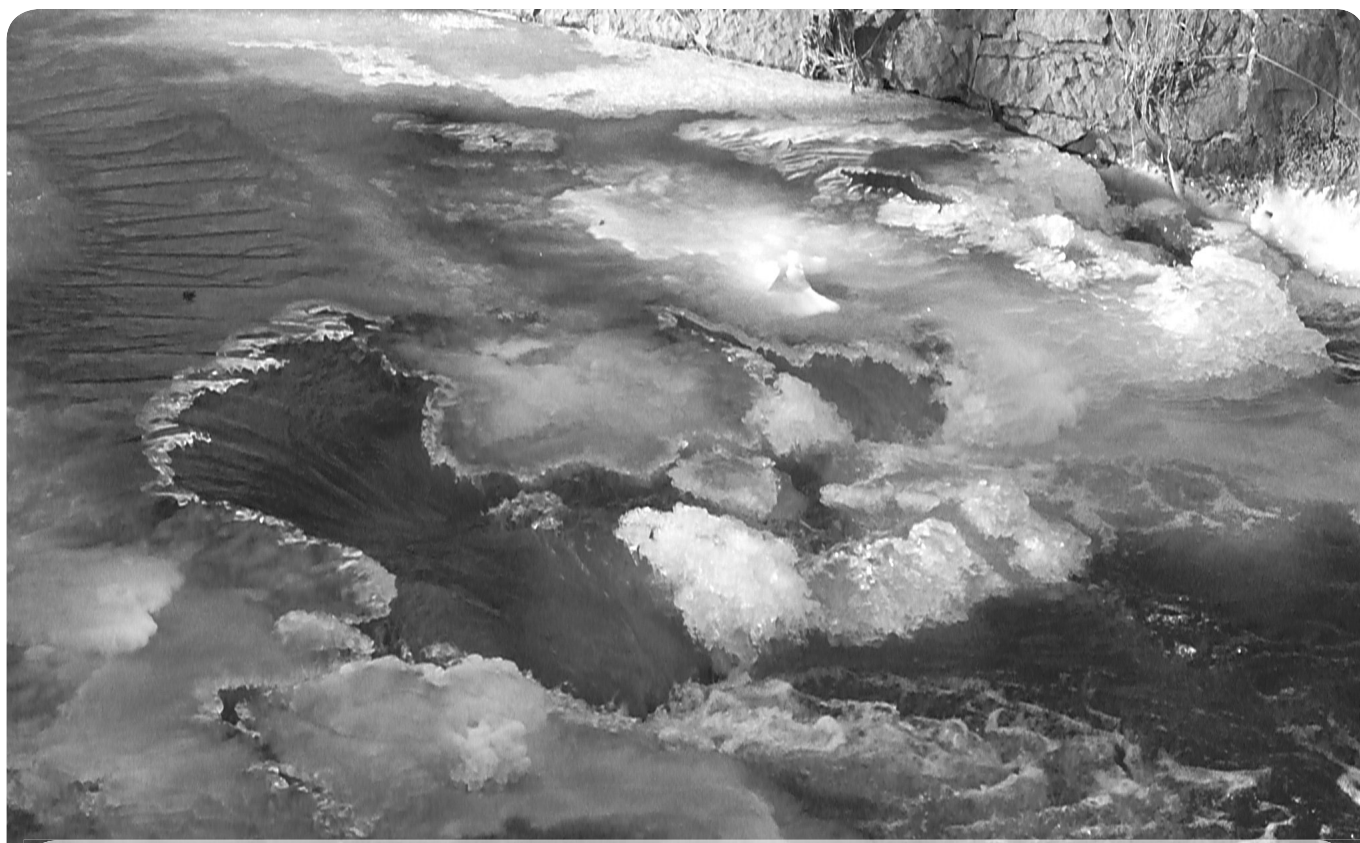
Číslo 2

Ročník XXI

Vyšlo dne: 17. 2. 2012

Zdarma

MĚSÍČNÍK OBČANŮ A PŘÁTEL JÍLOVÉHO



Začátkem února zima a mráz našly cestu i do Jílového. Ranní teploty kolem -14 °C a lezavý mráz, ze kterého zebou i kosti. Máme zkrátka pocit, že lépe by nám bylo v peřinách a s horkým čajem. Přesto i v čase nečasu lze najít krásná a romantická místa. Hledejte a radujte se.

foto a text: Petra Nedvědová

**Březnové číslo Jílovské sovy vyjde
v pátek 16. března 2012.**



Uzávěrka všech příspěvků je 2. března v 11 hodin.

NA STRANĚ 4 NAJDETE

**ROK 2011
V ČÍSLECH A STATISTICĚ.**

POZVÁNKA

na 15. zasedání Zastupitelstva města Jílové, které se bude konat v úterý 21. února 2012 od 16 hodin v 1. patře Jílovského zámku. Program bude zveřejněn na plakátech a úředních deskách města.



O čem také jednala Rada města Jílové

Dne 18. 1. 2012 Rada města Jílové mimo jiné

- vzala na vědomí zprávu p. Lubomíra Michalce týkající se podmínek obnovení provozu na trati č. 132 Děčín - Oldřichov u Duchcova
- vzala na vědomí obsah zápisu č. 12 ze zasedání komise sociální, zdravotní a péče o rodinu a dítě ze dne 27. 12. 2011 a dále vzala na vědomí zápis z 10. zasedání komise bytové a výstavby Rady města Jílové ze dne 19. 12. 2011
- schválila výměnu konkrétních bytů v ul. Nová, Jílové a uzavření konkrétních nájemních smluv
- schválila úpravu nájemného dle dohody o provedení úpravy nebytového prostoru Mírové nám. 227, Jílové s nájemcem MUDr. Vladimírem Holým ve výši 50 % z částky 121 766 Kč z důvodů uvedení prostoru do stavu způsobilého k užívání k danému účelu pronájmu
- schválila na základě nově schválené organizační struktury Městského úřadu Jílové, která nabývá účinnosti od 1. 2. 2012, k 31. 1. 2012 zrušit komisi životního prostředí. Tato činnost bude vykonávána Odborem správy majetku a životního prostředí
- schválila v souladu s usnesením č. 657/2011/R (bod č. 7), ve věci schváleného vstupu na pozemky města za účelem napravení povodňových škod ze srpna 2010 – opravu v rámci koryta Jílovského potoka a následného zveřejnění záměru dočasného záboru těchto pozemků nebo jejich částí, aby žadatel, Povodí Ohře a. s. v zastoupení AZ CONSULT, spol. s r. o., zpracoval a předložil smlouvu o dočasném záboru předmětných pozemků
- schválila zveřejnit záměr vypůjčit si p. p. č. 4/6, ostatní plocha – sportoviště a rekreační plocha o výměře 2 239 m² v k. ú. Libouchec, a to za účelem provozování sportoviště, také schválila zveřejnit záměr poskytnout do podnájmu p. p. č. 4/5, orná půda o výměře 4981 m² v k. ú. Libouchec, a to za účelem provozování sportoviště a uložila OSMSÚ zahájit jednání s Pozemkovým fondem o možnostech a podmínkách převodu pozemku p. p. č. 4/5, k. ú. Libouchec do vlastnictví města Jílové
- schválila pronájem nebytového prostoru v objektu Mírové náměstí 227, 407 01 Jílové, paní R. V., 407 01 Jílové, a to od 1. 2. 2012
- vzala na vědomí návrh Smlouvy o zřízení věcného břemene zřízení a provozování stavby včetně jejího příslušenství (přeložky STL plynovodu a přípojky k č. p. 244, Jílové) realizované v rámci akce: „Plynofikace výpravní budovy ČD žst. Jílové u Děčína“, mezi Městem Jílové, se sídlem Mírové náměstí 280, 407 01 Jílové, zastoupeným p. Miroslavem Kalvasem (jako stavebníkem), a Správou železniční dopravní cesty, státní organizací, se sídlem Praha 1, Nové Město, Dlážděná 1003/7, PSČ 110 00, IČ: 70994234, zastoupenou Ing. Jakubem Červenkou, ředitelem odboru majetkového a správního dle Pověření č. 0897 (jako povinným z věcného břemene), a společností RWE GasNet, s r. o., se sídlem Klíšíská 940, 401 17 Ústí nad Labem, IČ: 27295567, zastoupenou na základě plných mocí Mgr. Petrem Piškem, LL.M. EuR., vedoucím správy nemovitého majetku (jako oprávněným z věcného břemene) a uložila tajemnici MÚ prověřit záměr a realizaci stavby: „Plynofikace výpravní budovy ČD žst. Jílové u Děčína“
- schválila uzavření konkrétní smlouvy o nájmu hrobového místa
- schválila uzavření Dodatku č. 1 ke Smlouvě o Roznášce informačních a propagačních materiálů číslo 982407-0016/2011, uzavřený mezi Českou poštou, s. p., se sídlem Politických vězňů 909/4, 225 99 Praha 1, IČ: 47114983, zastoupenou Ing. Liborem Plzákem, obchodním ředitelem regionu Severní Čechy a městem Jílové, se sídlem Mírové nám. 280, 407 01 Jílové, IČ: 00261408, zastoupeným Miroslavem Kalvasem, starostou města
- schválila uzavření Dodatku ke smlouvě o nákupu, zpracování a distribuci knižních fondů pro Městskou knihovnu Jílové uzavřený mezi Městskou knihovnou Děčín, příspěvková organizace, se sídlem Raisova 3, 406 55 Děčín IV., IČ: 64679454, zastoupenou ředitelem Ladislavem Zoubkem a Městem Jílové, se sídlem Mírové nám. 280, 407 01 Jílové, IČ: 00261408, zastoupeným starostou města Miroslavem Kalvasem
- schválila uzavření dodatku č. 1 k nájemní smlouvě č. 008/2011 ze dne 30. 5. 2011, uzavřené mezi Městem Jílové, se sídlem Mírové náměstí 280, 407 01 Jílové, IČ 00261408, zastoupeným starostou města p. Miroslavem Kalvasem a společností Drymat-Systeme.cz, v. o. s., se sídlem Rabštejnská Lhota 147, 537 01 Chrudim, IČ 28776143, zastoupenou paní Ivanou Jeřábkovou – statutárním orgánem
- schválila Plán zimní údržby místních komunikací na území města Jílové, zpracovaný Helenou Javůrkovou, vedoucí OMH MÚ Jílové, dne 6. 1. 2012
- schválila aktualizaci Povodňového plánu města Jílové
- schválila kácení následujících stromů s obvodem kmene ve výšce 130 cm menším než 80 cm, dle ustanovení § 8 odst. 1 zák. ČNR č. 114/1992 Sb. o ochraně přírody a krajiny:
 - Lipová proti č. p. 129, u ul. V Zátíši (č. 5) 8 smrků - zkrátit pod dráty, probírka
 - Rekreační 196 (č. 6) 2 osiky - obv. 73,78 - semenáče zaplevelující zahrady
 - Sněžnická – z boku panel. domu č. p. 318 (č. 7) 3 tůje (obv. do 80 cm)

- uschlé od posypové soli
- Sněžnická – u zahr. kolonie (č. 9) dutá jívka (obv. do 80 cm) - ohrožuje majetek
- schválila podání žádosti o povolení kácení následujících stromů s obvodem kmene ve výšce 130 cm větším než 80 cm, dle ustanovení § 8 odst. 1 zák. ČNR č. 114/1992 Sb. o ochraně přírody a krajiny:
 - Konečná, p. p. č. 1902/1 v k. ú. Jílové – u studánky (č. 1) - prasklý jasan, obv. 175 cm
 - Hřbitov (hrob. místo II-R-13), p. p. č. 2964/2 v k. ú. Jílové (č. 2) - suchý smrk, obv. 98 cm
 - Teplická 108 – p. p. č. 35/5 v k. ú. Martiněves (č. 4) náletové břízy 2 ks, obv. 95 a 108 cm
 - dtto přerostlá třešeň - pahýl, obv. 170 cm
 - Sněžnická x Mokrá, p. p. č. 3624/1 v k. ú. Jílové (č. 8) přerostlá vrba, padají větve, obv. 273 cm
 - cesta u zahr. souběžná se Sněžnickou, p. p. č. 3251 v k. ú. Jílové (č. 9) suchý dub, obv. 294 cm - ohrožuje majetek
 - schválila podání žádosti o povolení kácení následujících stromů rostoucích v areálu zámeckého parku s obvodem kmene ve výšce 130 cm větším než 80 cm, dle ustanovení § 8 odst. 1 zák. ČNR č. 114/1992 Sb. o ochraně přírody a krajiny:
 - mezi č. p. 211 ul. Teplická a obvodovou zdí u I/13 ul. Teplická - suchá olše, obv. 155 cm
 - u dětského hřiště - usychající dub - je nakloněn nad hřiště, obv. 127 cm
 - u dětského hřiště - poškozená nakloněná olše, obv. 116 cm
 - schválila podání žádosti o povolení kácení následujících stromů s obvodem kmene ve výšce 130 cm větším než 80 cm, dle ustanovení § 8, odst. 1 zák. ČNR č. 114/1992 Sb. o ochraně přírody a krajiny:
 - Lesní cesta, p. p. č. 3208 v k. ú. Jílové - bříza, obv. 120 cm - výstavba RD - ohrožení majetku
 - dtto osika, obv. 136 cm
 - schválila vyřazení konkrétního majetku na základě provedených inventarizací; jde o majetek rozbitý či zastaralý
 - vzala na vědomí vyúčtování finančního příspěvku z rozpočtu města Jílové ve výši 18 000 Kč pro Mateřské centrum SOVIČKA o. s. pro rok 2011
 - schválila změnu stanovených obřadních dnů v měsíci září roku 2012 a stanovila dle ust. § 102 odst. 2 písm. p) zákona č. 128/2000 Sb., o obcích (obecní zřízení), ve znění pozdějších předpisů, a ust. § 12 zákona č. 301/2000 Sb., o matrikách, jménu a příjmení, ve znění pozdějších předpisů, obřadní dny v měsíci září roku 2012 na 1. 9. a 22. 9.
 - vzala na vědomí oznámení termínu zápisu do 1. třídy Základní školy a mateřské školy Jílové, okres Děčín, příspěvková organizace, pro školní rok 2012/2013 v termínu 20. 1. 2012 od 13.00 do 17.00 hodin a 21. 1. 2012 od 8.30 do 10.30 hodin v budově ZŠ Kostelní ul. Jílové
 - vzala na vědomí písemnost nazvanou jako „Stížnost na práci šéfredaktorky“ zaevidovanou pod č.j.: 7475/2011/OVVŠC ze dne 23. 11. 2011
 - zrušila část usnesení přijatého na 18. schůzi Městské rady v Jílovém dne 9. 8. 1995 ve znění:
 - „- kritéria pro výběr uchazečů o přidělení bytu v DPS
 - 1. trvalé bydliště v Jílovém
 - 2. při vrácení státního bytu zaplatí uchazeč 5 000 Kč
 - 3. kdo nemůže vrátit státní byt zaplatí 15 000 Kč“
 - schválila záměr „Rozšíření provozu galvanovny, Javorská ul. 249, Jílové, k. ú. Jílové u Děčína“, firmě DENAS Děčín spol. s r.o., v rozsahu předložené projektové dokumentace pro potřeby zpracování dokumentace EIA
 - zrušila usnesení č. 631/2011/R ve znění:
 - „Rada města Jílového schvaluje odložení hlasování o vyslovení důvěry ředitele ZŠ Jílové do další schůze RJM.“
 - vzala na vědomí „Dotační tituly projednáváné na 27. zasedání Zastupitelstva Ústeckého kraje“
 - doporučila Zastupitelstvu města Jílové schválit podání žádosti o dotaci z „Programu na záchranu a obnovu kulturních památek Ústeckého kraje pro rok 2012“ na projekt „Obnova rozhledny Sněžník – oprava ochozu“
 - doporučila Zastupitelstvu města Jílové schválit podání žádosti o dotaci z projektu Nadace ČEZ „Oranžové hřiště“ na úpravu sportoviště ZŠ Jílové, ul. Školní
 - vzala na vědomí žádost FC Jiskra Modrá za dne 10. 1. 2012, č. j. JIL/289/2012/ST a uložila právnímu zástupci města prověřit oprávnění žádosti FC Jiskra Modrá a k této žádosti připravit materiál do další schůze Rady města Jílové

Zápis ze zasedání Zastupitelstva města Jílového, konaného dne 31. 1. 2012, se v současné době zpracovává a s informacemi budete seznámeni v následujícím čísle Jílovské sovy.

Ing. Radka Tomanová, tajemnice MÚ

Kompletní zápis a výpis z přijatých usnesení ZMJ a RMJ je zveřejněn na webových stránkách města.

www.mujilove.cz



STALO SE V LEDNU...



Budte opatrní!

10. ledna - V Jílovém scházejí od 8. ledna letošního roku kanálové rošty! Až budete procházet Novou ulicí, dávejte pozor, kam šlapete. Ta totiž zažila během dvou dnů úbytek několika železných poklopů, které byly v majetku města. Zástupci obce vyčíslili škodu na třináct tisíc korun. Kam zmizela víka od kanálů a kdo za tím stojí, je v tuto chvíli předmětem dalšího policejního vyšetřování, na jehož konci může být i trestný čin krádeže.

Výběr na černo

16. ledna - Policisté úspěšně ukončili případ z konce loňského roku, kdy si kdosi neoprávněně přisvojil platební kartu patřící mladíkovi z Jílového. Na ni pak vybral hotovost ve výši necelých čtyř tisíc korun. Ukázalo se, že by mělo jít o dva mládežníky ve věku devatenáct a dvacet let. Nyní už mají sdělené podezření z neoprávněného opatření platebního prostředku, za což jim hrozí až dvouleté odnětí svobody.

Hlavně kabely

25. ledna - Neplechu tropil po Děčíně v lokalitách Bynov a Jílové během uplynulých lednových dnů tříadvacetiletý výtečník. Nejprve se vloupal do skladu firmy, kde se zmocnil různých měděných součástí a kabelů, přičemž některé z nich odšťihl z pracovních strojů. O pár dní později vnikl na zahradu domu, kde z motoru cirkulárky odřízl několik dalších metrů vodiče, načež se po odstranění visacího zámku stavil ještě ve stodole pro stavební kolečko, sekačku, vrtačku, nůžky na plech a opět přibrál pár metrů drátu z oblíbeného barevného kovu. Jeho poslední kousek před tím, než ho chytili policisté, byla návštěva dvou rekreačních chatek. Do nich se dostal tak, že vytloukl skleněnou výplň oken. Poté, co v nich nějakou dobu pobyl, opustil místo s ukořistěnými pětadvaceti metry měděného elektrického kabelu, čímž příliš nepřekvapil. Celková škoda, kterou po sobě zanechal, osciluje kolem třiceti tisíc korun. Teď čelí podezření z krádeže vloupáním a porušování domovní svobody, které mu strážci zákona sdělili ve zkráceném přípravném řízení. Za to mu hrozí až tříletý pobyt za mřížemi.

Mříže za mříže

3. února - Bez mála padesát kovových kanálových roštů zmizelo během uplynulého měsíce z ulic Děčína a okolí. Pole působnosti zlodějů tvoří oblast Kamenické, Rozběles, Letné, Oldřichova, Bělé, Bynova a sahá až do Jílového. Dva tříadvacetiletí mladíci, kteří mají mít akce na svědomí, dojeli na perfektní práci místních kriminalistů, kteří je v těchto dnech díky mravenčímu úsilí dopadli. Celková škoda, kterou natropili, přesáhla hranici osmdesáti tisíc korun. Kořist udávali ve sběrně. Aby zaměstnanec výkupny nepoznal, o jaké předměty se jedná, rozbíjeli litinové mříže na kousky. Jednomu z výtečníků sdělili policisté obvinění z krádeže včera, druhý si jej vyslechne pravděpodobně v následujících dnech. Vzhledem ke škodě čelí hrozbě až pětiletého vězení.

V. Haňka, PIS Děčín

STRÁŽNICKÉ HUMORESKY LEDNOVÉ



Důchodce nebyl k nalezení

17. ledna - Hlídka MP přijala v poledne telefonické oznámení, že starší pán, souseď oznamovatelky, neotevírá sestřám z DPS, které roznášely obědy. Mobilní telefon nezvedá, na zvonění a bouchání nereaguje a přitom donášku jídla každodenně očekává. Hlídka po příchodu na místo zjistila, že oznamovatelka obvolala příbuzné a známé dotyčného muže, ale nikdo o něm nevěděl. Hlídka situaci oznámila operačnímu PČR Děčín, který na místo vyslal hlídku, zároveň byl informován HZS na lince 150 a přivoláni byli i hasiči SDH Jílové - Modrá. Hasiči později byt na příkaz PČR otevřeli, byt byl ale prázdný. Dotyčný muž nakonec v pořádku dorazil domů sám.

Upadla a zranila se

17. ledna - Krátce před půlnocí přijala hlídka hlášení, že na chodníku poblíž restaurace leží žena. Na místě pak zjistila, že dotyčná již sedí na lavičce, je zraněná v obličeji, dezorientovaná a podchlazená. Vzhledem ke zranění byla přivolána RZS Děčín, během čekání si žena vzpomněla, jak nejspíš k úrazu došlo. Pod vlivem alkoholu ani jiných návykových látek nebyla, pravděpodobně dostala epileptický záchvat, když šla se džbánem pro pivo svému příteli. Sanitka ženu odvezla k ošetření do nemocnice, hlídka pak předala klíče od bytu příteli zraněné ženy s informací, co se stalo.

Spletl si cestu a nevyjel do kopce

27. ledna - Stálá služba na lince 158 ohlásila MP Jílové, že přijali hlášení o uvíznutém kamionu na trase mezi Kamennou a Sněžníkem, jehož řidič si spletl cestu a na namrzlé vozovce zůstal stát v kopci. Telefonicky byl sehnán traktor k vytažení kamionu do obce Sněžník, do jeho příjezdu hlídka řídila dopravu. Poté, co byl kamion bezpečně vytažen nahoru, byl ještě doprovoben přes Tisou a Libouchec na silnici 1/13. O stavu věci byla vyrozuměna PČR.

A poučení na závěr? Je dobré všimát si, jestli naši starší sousedé dodržují své zvyklosti a je stokrát lepší volat o pomoc zbytečně, než nechat někoho bez pomoci. Ne každý člověk ležící na chodníku je nutně opilec a je dobré si všimát i takových lidí. A je dobré mít po ruce traktor nebo aspoň přítele s traktorem na telefonu, když bloudíte a zapadnete :-) Šťastnou cestu pěším i jedoucím...

(MP, PeN)

HASIČI HLÁSÍ - UDÁLOSTI ZA LEDEN



8. ledna - Hasičská jednotka SDH Jílové - Modrá vyjela odstranit vyvrácený strom na komunikaci v Jílovém ul. Javorská. Strom svým pádem poškodil oplocení u objektu mysliveckého spolku Jílovská střela. Hasiči strom během několika minut pomocí motorových pil rozřezali a uvolnili komunikaci.

12. ledna - Na linku 150 byl ohlášen požár lesního porostu v oblasti Horního Jílového směr Děčín - Bynov. Na místo vyjela jednotka SDH Jílové - Modrá a PČR. Po příjezdu bylo zjištěno, že se jedná o pálení větví pod dozorem zaměstnanců Lesní správy Děčín. Pálení nebylo evidováno na Krajském operačním a informačním středisku HZS Ústeckého kraje.

17. a 19. ledna - Jednotka SDH Jílové - Modrá likvidovala únik hydraulického oleje v Jílovém, ul. Nová, Na Rovině, Lipová, Jeselská a Dlouhá. Olej unikl z poškozeného posypového vozu. Hasiči nejprve obsypali kanálové vpusti a poté komunikace ošetřili sorbetem.

17. ledna - Hasičské jednotky HZS PS Děčín a SDH Jílové - Modrá vyjely na žádost Krajského operačního a informačního střediska Ústí na Labem otevřít byt v Družstevní ulici v Jílovém. Byt obývá starší špatně se pohybující muž, který nereagoval na pravidelnou donášku oběda zaměstnanci Domu s pečovatelskou službou. Hasiči na žádost Policie ČR byt otevřeli, muž se v bytě nenacházel.

22. ledna - V dopoledních hodinách bylo na tíšovou linku 150 ohlášeno, že vlivem větru padá stavební materiál ze střechy panelového domu v Jílovém, ul. Družstevní. Na místo události vyjela jednotka hasičského sboru Jílové - Modrá. Po příjezdu bylo na místě zjištěno, že na hraně střechy domu visí několik železných podlážek z lešení. Dle svědectví několika obyvatel jedna z podlážek spadla těsně poté, co jedna z nájemnic vstoupila do objektu. Hasiči ze střechy domu odstranili všechny předměty, které hrozily pádem a uvolnili komunikaci ul. Družstevní. Na místo byla povolána PČR, která provedla šetření.

Pavel Mošner, velitel JSDHO Jílové - Modrá

STATISTIKA POHYBU OBYVATEL



Do roku 2011 Jílové vstupovalo s počtem 5 166 obyvatel. V tomto roce se pak narodilo 50 dětí, z toho 26 chlapců a 24 dívek. Nejvíce dětí se narodilo v dubnu a to 7, nejméně v lednu, pouze jedno miminko.

Nejoblíbenějšími dívčími jmény mezi rodiči je Eliška a Anička, nejčastější chlapecká jména loňského roku jsou Matěj a Martin.

Zemřelo 45 našich spoluobčanů, nejvíce v květnu – celkem 8, v lednu pak nezemřel nikdo.

Přistěhovalo se celkem 143 nových obyvatel města, nejvíce v dubnu, dohromady 20. Odstěhovalo se 118 obyvatel, nejvíce v květnu, dohromady 21. **Ke 31. prosinci 2011 mělo Jílové celkem 5 196 obyvatel, což je o 30 více, než v předchozím roce.**

NeJ

MÍSTNÍ POPLATKY



Místní poplatek ze psů

Celkový nedoplatek k 31. prosinci roku 2011 činí 29 225 Kč. Za rok 2011 mělo být vybráno 86 950 Kč a uhrazena byla celková částka 91 796 Kč. To znamená, že se nám úspěšně daří postupně stahovat celkový nedoplatek, tím i počet dlužníků.

U tohoto poplatku se často stane dlužníkem držitel psa, kterému pes uhynul a poplatník tuto změnu neoznámil správci poplatku a psa neodhlásil. Druhá nejčastější příčina vzniku nedoplatku spočívá v tom, že se držitel psa stane poživitelem důchodu a zaplatí poplatek rovnou ve snížené sazbě a opět tuto změnu nedoloží správci daně, tím mu zbytečně narůstá dluh.

Místní poplatek za provoz systému shromažďování, sběru, přepravy, třídění, využívání a odstraňování komunálních odpadů

Poplatníci s trvalým pobytem na území města Jílové:

Celkový nedoplatek ke 31. prosinci 2011

činí 1 677 810 Kč. Za rok 2011 mělo být vybráno 2 529 616 Kč a skutečně jsme vybrali 2 257 238 Kč. Tady už se nám bohužel nedaří snižovat celkový nedoplatek, naopak se nám o 272 378 Kč zvýšil. I přesto ovšem bylo vybráno o 105 987 Kč více než v roce 2010.

Poplatníci vlastníci rekreační objekt v katastru města Jílové:

Celkový nedoplatek k 31. prosinci 2011 činí 8 896 Kč. Za rok 2011 mělo být vybráno 58 138 Kč a bylo vybráno 72 210 Kč. To znamená, že celkový nedoplatek k 31. prosinci 2010 v částce 22 968 Kč se podařilo snížit o 14 072 Kč.

U tohoto poplatku si nejvíce problémů přidělávají občané, kteří pobývají mimo území ČR nebo v jiném městě na území ČR, ale jsou zde i nadále trvale přihlášení a přestanou v Jílovém platit tento poplatek. Ze zákona č. 565/1990 Sb., o místních poplatcích a dle obecně závazné vyhlášky města Jílové č. 5/2011 o místním poplatku za provoz systému shromažďování, sběru, přepravy, třídění, využívání a odstraňování komunálních odpadů je poplatníkem

každý, kdo má v Jílovém přihlášen trvalý pobyt nebo vlastní rekreační objekt, ve kterém není nahlášena žádná osoba k trvalému pobytu. Dalším problémem je nepřebírání doporučené zásilky. Tím, že písemnost poplatník nepřevzme, nezabrání dalším krokům správce poplatku při vymáhání nedoplatku. Dle § 47 odst. 2 zákona č. 280/2009 Sb., daňový řád: při nevyzvednutí si uložené písemnosti adresátem ve lhůtě 10 dnů od jejího uložení, se považuje písemnost za doručenou.



Závěrem nám dovolte poděkovat všem, kteří včas a ve správné výši plní své poplatkové povinnosti a vyzvat všechny, kteří vědí, že nemají vše v pořádku, aby se se správcem poplatku domluvili na způsobu řešení tak, aby to nemuselo skončit daňovou exekucí (tel. 412 557 734, e-mail: fin@mujilove.cz).

(OF)

JAK JSME NAKLÁDALI S ODPADY



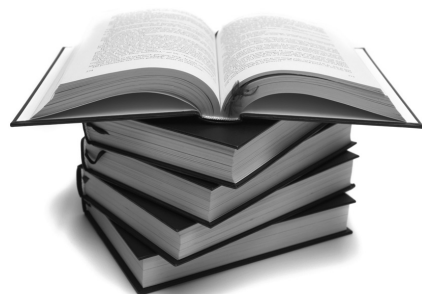
celkové množství	2 369 t	
z toho:		
tříděný odpad	140 t	papír 70 t, plast 37 t, sklo 28 t, tetrapaky 3 t, textil 2 t
kovy	320 t	
biologický odpad	197 t	
nebezpečný odpad	3 t	
pneumatiky	13 t	
objemný odpad	277 t	
směsný komunální odpad	865 t	
stavební odpad	515 t	

ostatní odpad	39 t
elektrozařízení	lednice - 107 ks televizory a monitory - 494 ks ostatní drobná elektrozařízení - 3 t

Celkové náklady města na zajištění odpadového hospodářství: 4 873 676 Kč

Celkové příjmy města v této oblasti: 2 721 162 Kč

KNIHOVNA V ČÍSLECH



V uplynulém roce měla knihovna zaregistrováno 275 čtenářů, z toho 69 dětí do 15 let. Knihovnu za rok navštívilo 2197 čtenářů, což znamená necelých osm návštěv na jednoho registrovaného čtenáře.

Čtenáři si vypůjčili 18 993 publikací a časopisů, z toho bylo 2 327 dětských knih.

Internetových služeb využilo 442 zájemců, kteří ve virtuálním prostředí strávili 309 hodin.

Knihovna uspořádala 9 informativních besed pro děti z MŠ a žáky ze ZŠ v Jílovém.

Dále spolupracovala na kulturní akci Čtenářský maraton.

Úspěšně se zúčastnila pravidelné každoroční celostátní akce Týden knihoven.

Naše knihovna využila služeb děčinské knihovny a formou MVS (meziknihovní výpůjční služby) dodala čtenářům 22 knih, které nejsou v jílovském fondu a opačně zapůjčila děčinské knihovně 5 vlastních publikací.

ORA

Třídění je důležité aneb „Kam s odpady v Jílovém?“

Od 6. 1. 2012 je v platnosti obecně závazná vyhláška města č. 8/2011, kterou se stanoví systém shromažďování, sběru, přepravy, třídění, využívání a odstraňování komunálních odpadů, včetně systému nakládání se stavebním odpadem na území města Jílové.

Nejen podle uvedené obecně závazné vyhlášky, ale také dle zákona č. 185/2011 Sb., o odpadech, má každá fyzická osoba povinnost odpady přednostně využívat, tzn. odpady třídit.

V Jílovém je zaveden místní poplatek za provoz systému nakládání s odpady, proto třídění komunálních odpadů je pro občany zdarma. Místa určená k odkládání složek komunálního odpadu jsou:

- 1) **papír** – kontejnery modré barvy (panelová zástavba) a pytle žluté barvy (rodinné domy kromě Sněžníku),
- 2) **plast** – kontejnery žluté barvy (panelová zástavba a Sněžník) a pytle žluté barvy (rodinné domy),
- 3) **sklo** – kontejnery zelené barvy (celé město),
- 4) **nápojové kartony** – pytle oranžové barvy (celé město kromě Sněžníku),

- 5) **textil** – sběrná nádoba tmavě zelené barvy,
- 6) **biologicky rozložitelný odpad** – nádoby hnědé barvy,
- 7) **elektrozařízení** – kontejner červené barvy (rozměrově vhodný elektroodpad), E-box umístěný v budově MÚ Jílové,
- 8) **přenosné baterie** – nádoby umístěné ve veřejných budovách (úřad, školy),
- 9) **léky** – nádoba umístěná v lékárně,
- 10) **injekční stříkačky** – nádoba umístěná v lékárně,
- 11) **směsný komunální odpad** – je zbylá složka komunálního odpadu, která zůstane po vytrídění všech vytríditelných složek. Ukládá se do nádob o objemu 80 litrů až 360 litrů u rodinných domů a do kontejnerů o objemu 660 litrů až 1100 litrů v panelové zástavbě.

Dalším místem pro odkládání odpadů je sběrný dvůr umístěný v prostorech výkupny Kovošrotu Group CZ, Nábřeží 107, Jílové. Zde lze odevzdat následující odpady:

- 1) **objemný odpad** – zdarma (např. nábytek, matrace, koberce, umyvadla, dveře),
- 2) **nebezpečný odpad** – zdarma (např. barvy, motorové oleje, rozpouštědla, pesticidy),

- 3) **úplná elektrozařízení** – zdarma (např. lednice, televize, monitor, fén, vysavač, DVD přehrávač, pračka, myčka, vrtačka, sekačka, mobilní telefon, zářivka),
- 4) **přenosné baterie** – zdarma,
- 5) **pneumatiky** – zdarma limitní množství (8 ks/osoba/rok),
- 6) **stavební odpad** – zpoplatněn dle ceníku (stavební suť a zemina 120 Kč/t, eternit a asf. lepenka 720 Kč/t).

Město Jílové je zapojeno v systému EKO-KOM. Princip systému je založen na tom, že společnost EKO-KOM vybírá čtvrtletně od výrobců, dovozců a plničů obalů poplatky za uvedení obalu na trh. Utržené peníze systémem přerozdělí ve formě odměn obcím, a to přesně podle množství odpadu, které jejich občane vytrídí. Čím více občané odpadů vytrídí, tím větší je odměna. Třídit odpad se tedy vyplatí. V roce 2011 město obdrželo odměnu 293 tis. Kč. Děkujeme všem občanům, kteří se na této odměně podíleli aktivním přístupem k třídění odpadů.

(Petra Drugová, OSMŽP)

Informace pro vlastníky nemovitostí v ulicích Zátíší, Úzká, a části ul. Lipová

V polovině prosince 2011 se konalo jednání za účasti zástupců města Jílové, SČVaK, a. s., Magistrátu města Děčín a Severočeské vodárenské společnosti, a. s. Zástupci zmíněných organizací jednali o možnosti přepojení kanalizace v této lokalitě do splaškové kanalizace v ul. Nová, která byla zkolaudována v r. 2010 a vedle kmenovou stokou do ČOV v Děčíně. Další jednání o této problematice budou pokračovat v jarních měsících, kdy bude započato s prováděním kamerových zkoušek stávající kanalizace v ul. Lipová. Současně jednáme s Ministerstvem zemědělství ČR o určení správce drobného vodního toku v ul. Havlíčkova. Důvodem je nakládání s odpadními vodami, které jsou vypouštěny do této části kanalizace a do zmíněného vodního toku. Do doby dořešení této problematiky by bylo předčasné, aby vlastníci nemovitostí v uvedené lokalitě, které dosud lokální čištění nemají, nové ČOV plánovali. Průběžně budeme veřejnost informovat o nových poznatcích v této záležitosti.

H. Javůrková, vedoucí OMH

OBČANSKÉ PRŮKAZY, ZMĚNA TRVALÉHO POBYTU

Jak jsme již informovali, dle novely zákona č. 328/1999 Sb., o občanských průkazech, Městský úřad Jílové (matriční úřad) již nepřijímá žádosti o vystavení občanského průkazu. Tato novela vstoupila v platnost dne 1. 1. 2012. Na MÚ Jílové však můžete nahlásit ztrátu, odcizení popř. zničení občanského průkazu a to v kanceláři č. 2 – evidence obyvatel, matrika (přízemí budovy MÚ). Jinak postup při změně trvalého pobytu zůstává stejný. K provedení této změny se dostavte do výše uvedené kanceláře. Pokud vlastníte občanský průkaz, kde je údaj o trvalém pobytu uveden, dojde k odstřížení příslušného rohu tohoto průkazu a následnému vystavení potvrzení o změně trvalého pobytu. Poté si musíte na Magistrátu města Děčín, odboru správních činností a obecní živnostenský úřad požádat o vystavení nového OP. Již nepotřebujete fotografie, podoba je snímána kamerou. Systém je stejný jako u vydávání cestovního dokladu. Pro rychlejší odbavení Vám doporučujeme se předem objednat.

Více podrobností najdete na www.mmdecin.cz, popř. se můžete informovat na telefonním čísle 421 591 136, 412 591 143.

Jitka Némová, OVVSČ

ZMĚNY V PEČOVATELSKÉ SLUŽBĚ

Rada města Jílové se na svém lednovém zasedání zabývala také záležitostmi Domu s pečovatelskou službou a to je věc, která si zaslouží podrobnější zprávu. RMJ mimo jiné schválila změnu ceny u vybraných služeb poskytovaných Pečovatelskou službou města Jílové:

- 1) Dovož nebo donáška jídla - původní cena 10 Kč/úkon, nová cena 13 Kč/úkon, tj. navýšení o 30 %
- 2) Běžný úklid a údržba domácnosti - původní cena 30 Kč/1 hod., nová cena 39 Kč/1 hod., tj. navýšení o 30 %
- 3) Běžné nákupy a pochůzky - původní cena 30 Kč/1 hod., nová cena 39 Kč/1 hod., tj. navýšení o 30 %

Protože seniorů přibývá a DPS se jim snaží všemožně vyjít vstříc, schválila RMJ doplnění nabídky poskytovaných služeb Pečovatelské služby města Jílové v souladu s § 6 odst. 1.) a 2.) vyhlášky č. 505/2006 Sb., kterou se provádějí některá ustanovení zákona

o sociálních službách:

- 1) Pomoc a podpora při podávání jídla a pití - navrhovaná cena 60 Kč/1 hod.
- 2) Pomoc při prostorové orientaci v samotném pohybu ve vnitřním prostředí - navrhovaná cena 60 Kč/1 hod.
- 3) Pomoc při použití WC, včetně výměny pomůcek při inkontinenci - navrhovaná cena 60 Kč/1 hod.
- 4) Pomoc při přípravě jídla a pití - navrhovaná cena 60 Kč/1 hod.
- 5) Pomoc při podání jídla a pití - navrhovaná cena 60 Kč/1 hod.
- 6) Běžný úklid a údržba domácích spotřebičů - navrhovaná cena 40 Kč/1 hod.

a schválila také rozšíření poskytovaných fakultativních služeb o dohled nad uživatelem - navrhovaná cena 60 Kč/1 hod.

(ovvsč)

POVĚSTI Z MĚSTEČKA V ÚDOLÍ SOV



Občanské sdružení MAS Labské skály se snaží podporovat všestranný rozvoj území, na kterém se rozkládá. Významně se podílí i na dění v příslušných obcích. Pro rok 2012 se mu mimo jiné podařilo získat dotaci na projekt nazvaný „Pověsti z městečka v Údolí sov“. Ten má za cíl zábavnou a populární formou přispět k poznání historie města Jílové a jeho okolí. MAS Labské skály na tomto projektu spolupracuje s Petrou Nedvědovou, která

dlouhodobě sbírá místní pověsti a také Heřmanem Žilíkem, který v projektu zastupuje školu. O čem konkrétně projekt je? Jeho konečným výsledkem bude vydání publikace s místními pověstmi, ke kterým ilustrace vytvoří děti. Malovat mohou ve škole, ve školce, ale i doma. Je jedno, jakou výtvarnou techniku zvolí, ideální je formát A4. V červnu pak zasedne odborná porota, která vybere nejpovednější ilustrace. Ty pak celou publikaci

ozdobí. Vybráno pro ni bylo 14 pověstí, které připomíná výstava ve vstupní hale zámku. S pověstmi se děti seznámí i ve škole a pro ty, kteří do školy již nechodí a přece si chtějí naše místní pověsti poslechnout, připravujeme na 25. března komponovaný pořad, jehož hlavní součástí budou právě pověsti. Slavnostní křest publikace nazvané stejně jako výstava, proběhne v září během Jílovských slavností.

PeN

NEBOJTE SE ČEŠTINY!

Od března chystáme pro zájemce všech věkových kategorií na druhý pokus kurz českého jazyka. Potřebujete-li osvěžit pravidla pravopisu, máte-li mezery v psaní velkých a malých písmen, čárek v souvětí, dělají-li vám problém „íčka“, pak se můžete přihlásit! Kurz je vhodný i jako příprava na maturitu. Od 7. března vždy ve středu od 18 do 19 hodin, kurzovné za 10 lekcí je stanoveno na 400 Kč. Předběžně se můžete hlásit v kanceláři ref. kultury na zámku, případně na tel. 602 194 585 nebo na kult@mujilove.cz.

PeN

KNIŽNÍ KOUTEK - Nabídka knih povinné četby



pro základní školy: Pohádky od B. Němcové, K. J. Erbena, bratří Grimmů, H. CH. Andersena, J. Wericha; E. Petiška: Staré řecké báje a pověsti, A. Jirásek: Staré pověsti české, Ezopovy bajky, W. Shakespeare: Romeo a Julie, Zkrocení zlé ženy, Othello, D. Dafoe: Robinson Crusoe, J. Swift: Gulliverovy cesty, K. H. Borovský: Král Láva, D. Diderot: Jeptiška, K. J. Erben: Kytice, J. Neruda: Povídky malostranské, K. Čapek: Povídky z jedné a druhé kapsy, A. de S. Exupery: Malý princ, R. John: Memento, E. Christiane: My děti ze stanice Zoo

pro střední školy:

čeští autoři:

Dalimilova kronika, J. A. Komenský: Labyrint světa a ráj srdce, Karel IV.: Vlastní životopis, J. K. Tyl: Strakonický dudák, K. H. Mácha: Máj, B. Němcová: Babička, Divá Bára, A. a V. Mrštíkovi: Maryša, K. H. Borovský: Křest sv. Vladimíra, Tyrolské elegie, V. Nezval: Manon Lescaut, Zázračné proměny, J. Wolker: Těžká hodina, J. Kainar: Nové myty, J. Seifert: Poštovní holub, J. Suchý: Písničky A-Ž(5 knih), V. Hrabě: Blues pro bláznivou holku, J. Žáček: Aprílová škola, K. Kryl: Krylogie, K. Čapek: Bílá nemoc, RUR, Válka s mloky, Hordubal, Povětroň, I. Olbracht: Nikola Šuhaj loupežník, A. Jirásek: Filozofská historie, F. L. Čelakovský: Ohlas písní českých, S. Čech: Nový epochální výlet..., J. Vrchlický: Selské balady, L. Stroupežnický: Naši furianti, J. Svátek: Paměti kata Mydláře, Voskovec + Werich: Caesarovo finále a jiné hry, K. V. Rais: Kalibův zločin, J. Seifert: Píseň o Viktorce, V. Havel: Zahradní slavnost, Audience, A. Lustig: Modlitba za K. Horovitzovou, M. Kundera: Žert, Nesnesitelná lehkost bytí, J. Škvorecký: Zbabělci, Tankový prapor, V. Vančura: Rozmarné léto, Markéta Lazarová, B. Hrabal: Ostře sledované vlaky, Obsluhoval jsem Anglického krále, V. Dyk: Krysař, K. Poláček: Bylo nás pět, J. Otčenášek: Romeo, Julie a tma, L. Fuks: Spalovač mrtvol, N. Frýd: Krabice živých, O. Pavel: Smrt krásných srnců, V. Páral: Válka s mnohozvířetem, Soukromá vichřice, L. Vaculík: Morčata, F. Kožík: Největší z pierotů, F. Kafka: Proměna, M. Viewegh: Báječná léta pod psa, Román pro muže, V. Nosková: Bereme, co je, L. Klíma: Utrpení knížete Sternenhocha

světoví autoři:

G. Boccaccio: Dekameron, M. de Cervantes: Důmyslný rytíř don Quijote de la Mancha, A. S. Puškin: Evžen Oněgin, V. Hugo: Chrám Matky boží, G. Flaubert: Paní Bovaryová, J. de La Fontaine: Bajky, W. Scott: Ivanhoe, M. Twain: Dobrodružství Toma Sawyera, E. Zola: Zabiják, H. Balzac: Otec Goriot, F. M. Dostojevskij: Zločin a trest, O. Wilde: Pohádky, N. V. Gogol: Mrtvé duše, J. W. Goethe: Utrpení mladého Werthera, F. M. Voltaire: Candide, G. Apollinaire: Alkoholy, E. A. Poe: Jáma a kyvadlo, Havran, Černý kocour, A. Dumas: Hrabě Monte Christo, R. Rolland: Petr a Lucie, E. M. Remarque: Na západní frontě klid, Tři kamarádi, J. Steinbeck: O myších a lidech, Hrozný hněv, F. S. Fitzgerald: Velký Gatsby, E. Hemingway: Stařec a moře, W. Styron: Sophiina volba, K. Amis: Šťastný Jim, S. Beckett: Čekání na Godota, J. Clavel: Král Krysa, G. Orwell: 1984, Farma zvířat, M. Waltari: Egypťan Sinuhet, J. Irving: Svět podle Garpa, V. Nabokov: Lolita, J. R. R. Tolkien: Hobit, R. Bradbury: Martánská kronika, A. Solženicyn: Jeden den Ivana Děnisoviče, M. Bulgakov: Mistr a Markétka, G. Grass: Plechový bubínek, Č. Ajtmatov: Popraviště, W. Golding: Pán much, T. Capote: Chladnokrevně, A. Camus: Cizinec, P. Coelho: Alchymista

Pro zapůjčení knih je nutné se registrovat. Výpůjční lhůta je jeden měsíc, ale vzhledem k zájmu o tyto publikace uvítáme brzké vrácení. Nabídka se neustále rozšiřuje o další autory dle nových požadavků středních škol.

ORa

NOVÝ ROK V MC SOVIČKA



Několik desítek dětí a rodičů navštěvuje nové pravidelné kurzy Mateřského centra Sovička. To je spustilo od února a v kurzech si na své přijdou milovníci pohybu, cizích jazyků i ručních prací. Přestože první kolo zápisů do jednotlivých kurzů již skončilo s posledním lednovým dnem, je možné využít ještě několika málo volných míst a zapsat se do některých kurzů. Poslední volná místa zbývají například v power józe, pohybových hrách pro děti od tří do šesti měsíců nebo v kurzech němčiny, kdy je nabízeno hlídání dětí zdarma.

Na následující týden si Mateřské centrum Sovička připravilo také několik zajímavých přednášek. V pondělí 27. února se budou moci zájemci seznámit se změnami v oblasti zákoníku práce, mateřské a rodičovské dovolené či v dávkách státní sociální podpory. O týden později, tedy v pondělí 5. března přijede do Mateřského centra Sovička děčinská veterinářka a především zkušená chovatelka psů Markéta Grešiková, která naučí rodiče i děti jak správně přistupovat ke psům. Kromě prevence pokousání dítěte psem se bude možné seznámit také s canisterapií. Další pondělní akcí v mateřském centru bude 12. března odpoledne s Avon lady, která nejen představí nabídku společnosti Avon, ale také poradí s výběrem vhodné kosmetiky. Všechny tyto pondělní akce jsou zdarma a začínají v 15 hodin v Mateřském centru Sovička na Teplické ulici nad restaurací Tropical. Více informací naleznete na www.mcsovicka.cz.

Marie Králová

Minigolfové dovádění prvňáčků a druháků



V týdnu od 9. ledna do 13. ledna 2012 se vystřídali žáci prvních a druhých tříd v S-Centru Děčín, kde si vyzkoušeli své minigolfové umění, které měli za odměnu, neboť se bezmála všichni zapojili do sběrové akce a nasbírali obrovské množství papíru. Za vydatné podpory rodičů, kterým také patří náš dík.



Někteří přispěli i stokilogramovými balíky! Ocenění si ale zasloužili i ti, kteří donesli byť jedno kilo, o které poprosili babičky, dědy, sousedy. Sběr papíru na zdejší škole probíhá již několik let, první a druhé třídy se vždy umísťují na prvním místě v doneseném množství sběru, což je velmi pěkný úspěch. Nezbyvá nic než poděkovat všem, kteří na naší škole se sběrem pomáhají.

text a foto: Hanka Burkoňová

DĚTSKÁ SCÉNA

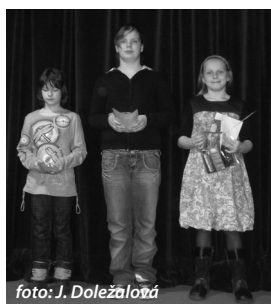


foto: J. Doležalová

V pátek 27. 1. se v prostorách Jílovského zámku konalo školní kolo recitační soutěže Dětská scéna 2012. Soutěže se zúčastnilo 30 dětí ve 3 kategoriích, každý recitoval báseň dle vlastního uvážení. Porota ve složení: Petra Nedvědová, Mgr. Jitka Lavková, Mgr. Miroslava Krabcová a Mgr. Lenka Lešáková neměla lehkou práci. Zejména v I. kategorii, kde byla největší konkurence, nebylo lehké vybrat dva postupující do městského kola, které se bude konat v březnu v DDM Děčín. Speciálitou naší školy je nultá kategorie, ve které soutěží prvňáčci, kteří do dalších kol postoupit nemohou, ale alespoň se trošku „otrkají“ a vyzkouší si, jaké to je.

Vítězové: 0. kategorie: 1. Sára Battya, 2. Matěj Carva, 3. Zuzana Machová

I. kategorie: 1. Eliška Dragounová, 2. Tomáš Firman, 3. Lucie Valterová a Miša Štillerová

II. kategorie: 1. Barbora Jelínková

III. kategorie: 1. Barbora Šulitková

Vítězové byli oceněni diplomy a drobnými dárky. Všechny děti, které se soutěže zúčastnily, pak obdržely malou sladkost.

(CZMČ, PeN)

Čteme, abychom poznávali člověka a svět



Školní kolo celostátní soutěže Komenský a my – tématem bylo zamyšlení nad místem knih v našem životě.

Proč číst knihy? To je otázka, kterou si pokládají lidé na celém světě. Některí tvrdí, že je to pouze ztráta času a jiní, že si rádi sednou ke knížce a jen tak odpočívají. Každý člověk má vlastní názor a samozřejmě důvod, proč knihy čte nebo ne.

Domnívám se, že hlavním důvodem, proč se knihy přestávají číst je ten, že knihy vyžadují čas a my žijeme v příliš rychlém světě. Ať už nás zatěžuje práce, škola nebo koníčky, nedokážeme si najít místo pro knihy. Je samozřejmě, že lidé, kteří jsou unavení, si raději sednou k počítači nebo k televizi. A to je také další důvod.

Některí tvrdí, že je čtení nezáživné a že jim to nepřinese nic nového. Myslím si, že se tito lidé pletou, kniha nás dokáže přenést do světa fantazie a je pouze na nás, jak otevření dokážeme být. Svět fantazie je neomezený, a proto si lidé

mohou představit, co si jen budou přát. Myslím si však, že lidé mají své oblíbené televizní seriály a se svou fantazií tím pádem moc nepracují.

Mě jednou upoutala kniha Robinson Crusoe, která mě dokázala přenést do světa fantazie. Vcítila jsem se do hlavní postavy a představovala jsem si, jaké by to bylo, kdyby mě potkal stejný osud.

Nabízí se tu neuvěřitelný svět vlastních představ, kde si můžeme dotvořit šťastný konec, nebo jej nechat takový jaký je. Myslím si, že i knihy, které nemají šťastný konec, v nás probudí pocity a mnohdy nám poskytnou i hlubší prožitky. Vnímáme pocity postav, které zažívají radost nebo stesk. Můžeme porovnávat své vlastní zkušenosti a prožitky, klást si otázky, hledat odpovědi.

A proč se ke knihám vlastně vracíme? Myslím si, že lidé se vrací ke svým oblíbeným knihám proto, že chtějí znovu prožít pocit, který v nich kniha vyvolala. Je to většinou dílo, které nás upoutalo a zanechalo v nás opravdu silné

pocity. K těmto knihám se lidé vrací s radostí a vždy si je rádi znovu přečtou.

Ale je přeci jenom těžší námaha sednout si ke knížce a s porozuměním si ji přečíst, ale i to má své výhody. Domnívám se, že díky knihám se nám rozšíří slovní zásoba, máme zvýšenou schopnost vyjádřit se a dokážeme myslit do budoucna. Navíc pohádky nás už od malička učí, že dobro vždy zvítězí a že když se nevzdáme, dosáhneme svých snů. Také si bereme z postav příklad nebo ponaučení do života.

Díky knihám máme pocit vnitřní svobody a klidu. Myslím si, že nám dopřávají odpočinek od našeho rychlého životního tempa.

Také si myslím, že knihy jsou důležité hlavně pro naši budoucnost a je pouze na nás, jak se zachováme. Přeci jenom nás knihy obohatí o tolik vědomostí jako žádná jiná činnost. Myslím si tedy, že knihy jsou pro nás velmi důležité.

Veronika Svatošová, 9. B

DĚČÍNSKÝ SKŘIVÁNEK



Opět po roce se sešli všichni zpěváci naší školy na pěvecké soutěži Děčínský skřivánek v Jílovském zámku. Letos se konal již devátý ročník. Účast byla jako vždy velice hojná. Sešlo se celkem 27 soutěžících ve dvou kategoriích. Vybrat z těchto zpěváků ty nejlepší byl opravdový oříšek, se kterým se musela poprat tříčlenná porota ve složení Mgr. Jarmila Jelínková, Mgr. Alexandra Procházková a Mgr. Zdena Pallagiová. Nakonec se jim podařilo vybrat. Nejdříve porota udělila několik čestných uznání a to Michalu Kubátovi, Zuzce Machové, Patricii Zemanové, Sáře Battya a Denise Mikeschové.

Vítězové: I. kategorie: 1. Lucka Valterová, 2. Viktorka Lopusanová, 3. Radek Horák a Tereška Svejtková

II. kategorie: 1. Kryštof Capoušek, 2. Bára Šulitková, 3. Bára Jelínková

Všem gratulujeme a těšíme se opět za rok na již desátém ročníku Děčínského skřivánka v Jílovém. Závěrem chci jen připomenout, že do městského kola, které se koná 22. 2. 2012, postupují vždy z prvního a druhého místa.

Hanka Burkoňová

JÍLOVÉ Z KRABIČEK NAPOSLEDY...



K akcím MŠ Jílové patří již tradičně asi třikrát do roka „Společné týdny“ rodičů s dětmi. V těchto dnech se rodiče, prarodiče, sourozenci, mnohdy i známí rodiny sejdou a společně s dětmi výtvarně tvoří na dané téma. Fantazii se meze nekladou. Domácnosti zavoní lepidlem, střihá se, piluje, vykrajuje, někde peče, vymýšlí, sestavuje, na řadu přijde často i netradiční materiál, neschybí chuť a elán, mnohdy dojde i na soutěživost. Na závěr se doladují detaily a již hrdě a s velkou pýchou donést své dílko do školky ukázat kamarádům a paní učitelce, jak moc se to všem povedlo. Děti s nadšením vyprávějí, jak s rodiči i ostatními doma vyráběly, co všechno dokázaly samy nebo naopak s čím potřebovaly pomoc. A to je pravým záměrem těchto akcí. Najít si v uspěchané hektické době plné počítačových her a ostatních médií ČAS. Čas společně si s dětmi sednout a něco vytvořit, zkrátka být spolu. Nejde o to, zda vytvoříte zámek nebo malý domeček, ale jak si to společně užijete. Děti tím dostanou jeden z nejkrásnějších dávků – VĚNOVANÝ ČAS.



foto: Petra Nedvědová

V říjnovém týdnu jsme pro naše rodiče připravili téma pěkně hranaté - krabičkové - „Domeček z krabiček“. Úkol byl jasný, z krabic a krabiček vyrobit domek, dům či domeček. Věděli jsme, že fantazie a šikovnost našich rodičů a dětí je bezbřehá, ale hotová veledíla by nám mohli závidět i páni architekti. A tak v čase podzimních plískanic vznikaly modely snad v každé jílovské domácnosti. Svá dílka mohli rodiče navzájem obdivovat ve vstupních halách budov obou jílovských školek několik týdnů. Ale co s tou nádherou dále? Odložit do sběru, komory, skříní? To nám bylo opravdu líto. Tyto malé-velké skvosty jen tak nechat upadnout v zapomnění. Napadlo nás uspořádat výstavu i pro širší veřejnost. Svůj prostor nám poskytl Jílovský zámek. Nebylo vhodnějšího a důstojnějšího místa. První lednový týden jsme se pustili do stěhování modelů a maket ze školek do haly Jílovského zámku. Domečky zaplnily vstupní prostor během dvou hodin. Dalo dost práce a přemýšlení všechny umístit tak, aby byl každý vidět, aby se nikdo necítil odstrčen, aby vynikla všechna krása do nejmenšího detailu. Nakonec se vše zdárně podařilo. Celé město mělo možnost obdivovat šikovnost a plní našich rodičů a v neposlední řadě hlavně dětí a - cituji z plakátu: „shlédnout unikátní modely a makety domů a domečků od našich předních dětských architektů“. Mělo možnost na chvíli se zastavit a obdivovat fantazii, trpělivost a dovednost nejmenších stavitelů, kteří si ovšem v ničem nezadají s těmi velkými. Společné týdny s rodinou se nám velmi osvědčily. Jsou skvělou příležitostí k propojení dění v MŠ a rodiny. Vždyť jen úzkou spoluprací rodiny a školy lze u dětí dosáhnout těch nejlepších výsledků ve vzdělávání, výchově a v přípravě pro školu a život.

Regi

BÍLÝ DEN



foto: archiv MŠ

V pohádkách, reklamách i knížkách o zimě slyšíme stále. V kalendáři otáčíme listy se zimními fotografiemi. Můžeme se třeba zachumlat do pelíšku a zaklínat to prokleté deštivé počasí. Nebo si snad máme o tom bílém zázraku nechat jen zdát?

„Tak to ne!“ rozzlobila se naše třída Hvězdičky. Rozhodli jsme se, že když zima nepřijde k nám, tak jí půjdeme naproti. Vy nevíte, že jsme si zimu zavolali? Popravdě, začali jsme už doma s maminkami a tatínky. Ti nás oblékli do bělostného oblečení. Pak už stačilo jen vykouzlit v naší herně paní Zimu. A jak jsme řekli, tak jsme i udělali. Vyčarovali jsme si ji zařikávadlem. V tu ránu se naše herna proměnila v líbezný zimní království. Sněhová královna převzala vládu a my si to parádně užívali. Na zimní sporty jsme samozřejmě odborníci. Proto jsme si pomocí bílých papírů náramně zalyžovali a také zabruslili. Bylo to bezva! Tak moc jsme se do toho opřeli, že paní učitelka

musela donést z mrazáku sněhuláka. Pan Sněhulák vznikl, když venku napadla špetka sněhu. A tak nás tam hlídal jako náš velký zimní ochránce. Po sportovním výkonu jsme pěkně vyhládli. Napadlo nás uvařit si v hrnečku výbornou sladoučkou krupicovou kaši. Ta nám moc chutnala! Mňam!

Tak a teď stačí jen doufat, že nás zima dostane i mimo naší školku :-)

Šárka Litovčenkova, MŠ Javorská

„Divoký“ odsun Němců z Jílového, díl 2.



Jílové, osvobozené v květnu 1945 sovětskými a polskými jednotkami, mělo být zajištěné oddíly tzv. revolučních gard (RG). Družstvo RG do Jílového dorazilo 16. května a skládalo se z posádky dvanácti mužů, kteří byli ubytováni na místním nádraží a později v budově thunovského zámku. O jejich příjezdu do Jílového se dozvídáme z konceptů městské kroniky: „Obsadili jsme železniční stanici, velitel byl SS i personál. Vytáhli jsme vlajky u nádraží a udělali jsme prohlášení, že když někdo bude



foto: archiv města Jílové

zákeřně zastřelen nebo dělat sabotáže, bude popraven. Na nádraží byla uložena 2 auta plná zbraní. Hlíдали jsme je 3 neděle, než byly odvezeny. Němce jsme zajišťovali a umístili je v hasičárně a zavolali Děčín, kteří je odvezli...“

Již 24. května 1945 byl z Jílového vypraven první transport Němců v počtu asi 500 osob přes Sněžník do Saska. Tento odsun proběhl pod dohledem

přítomné armády generála Svobody. Tato vyhošťovací akce proběhla před 2. srpnem 1945, tedy před jednáním v Postupimi a nebyla schválena mezinárodní smlouvou. Němci si s sebou mohli vzít pouze 20 kg zavazadel na osobu. Zajištění Němců

a jejich odsun byl pro místní správní komisi jednoznačnou prioritou. Dne 8. července 1945 byl do čela MSK jednohlasně zvolen Josef Šlégr a na místo tajemníka byl určen německý antifašista Hermann Rudl. V zápisech MSK je zdůrazněno: „Po náležitém zapracování Čechů příslušníci německé národnosti z tohoto působení propouštěni budou...“ Přestože 9. července vznikla

v Jílovém antifašistická komise, která měla posuzovat politickou spolehlivost německých obyvatel, byli do doby její plné funkčnosti podrobeni diskriminačním opatřením všichni Němci z Jílového, tedy i antifašisté. Němci museli nosit na oblečení bílou pásku a MSK bylo zdůrazněno, že kdo nebude opatření respektovat, bude internován. Občané německé národnosti mohli v Jílovém chodit nakupovat pouze do jednoho obchodu s názvem Dittrich a do každého hostince byla vyvěšena vyhláška o zákazu vydávání piva Němcům.

Po předložení seznamu nepostradatelných německých zaměstnanců MSK vypracovala seznam „evakuací“. Ti Němci, kteří nebyli zařazeni do odsunu, byli povinni odpracovat každý den po skončení normální pracovní doby 2 hodiny nutných udržovacích prací. Do těchto nucených prací byl zahrnut i jílovský farář Franz Richter.

Seznam Němců určených k odsunu byl předložen 13. července 1945 a následující den už byla provedena další evakuace. Během července byla odsunuta většina Němců a ve městě již v této době dominovali čeští osídlenci, kteří se do Jílového přistěhovali především z oblasti Rychnova nad Kněžnou a Prahy.

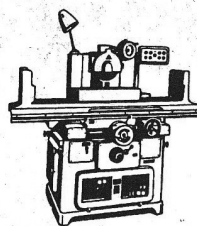
Hana Doležalová



POŽÁR V MARTINĚVSI

13. ledna hasičské jednotky HZS PS Děčín, SDH Jílové - Modrá, SDH Horní Žleb a SDH Libouchec vyjely k požáru roubenky v Jílovém - Martiněvsi. Cestu k požáru komplikoval sníh. Dům byl požárem zasažen celý. Hasiči provedli průzkum, uvnitř nikoho nenašli. Bylo nasazeno několik vodních proudů. Požár byl lokalizován v 5.51 a zlikvidován v 12.12. Hasiči museli zajistit a shodit část střechy. Příčina a škoda se vyšetřují.

Pavel Mošner, velitel JSDHO Jílové - Modrá



KRABEC - KOVOVÝROBA

soustružení, frézování, broušení, nástrojářské práce, přesné vrtání

407 02 Modrá u Děčína
Teplická 125

tel./fax: 412 551 587
mobil: 603 219 058

HOUDEK - PROJEKCE

IČO 10110038

ing. Josef HOUDEK

Školní 271
407 01 Jílové u Děčína
Tel.: 412 519 079
Mobil: 724 709 672

Návštěvy jsou možné pouze po telefonické dohodě

PROJEKTOVÁ DOKUMENTACE
POZEMNÍCH STAVEB
PRO STAVEBNÍ A ÚZEMNÍ ŘÍZENÍ

- Novostavby
- Rekonstrukce, přístavby, nadstavby
- Návrhy protiradonových opatření
- Geodetické práce na stavbách
- Zaměřování stávajících stavů
- Tužkové řešení projektu za přítomnosti stavebníka
- Zkoušky těsnosti jímek
- Stavební dozor

PRODEJ SLEPIČEK

Výborné nosnice červené a černé
před snůškou 145 Kč
Prodej: březen 2012

Objednávky na tel. č. 724 426 950
u paní Šanovcové, Jílové - Martiněves

PRODÁM

byt 1 + 1 v osobním vlastnictví, ulice Na Rovině 250, Jílové.

Dům je zateplen, plastová okna, okamžitě volný.

Cena: 300 000 Kč.

Tel.: 723 118 944 nebo 605 190 607

KLUB BIATLONU JÍLOVÉ AKTIVNÍ I V LETOŠNÍM ROCE



I v novém roce 2012 pokračují úspěšné aktivity členů Klubu biatlonu Jílové. Nejprve je čekal pořadatelský oříšek v podobě 1. kola Českého poháru v biatlonu žactva. Tento druh soutěže jílovští pořádali poprvé a jako největší problém se projevila matka příroda, která byla a je ve zdejší lokalitě skoupá na sněh. Původní plánovaná lokalita golfový areál v Janově u Hřenska v letošní zimě ještě dostatečnou sněhovou pokrývkou nezískal a tak muselo dojít na záložní variantu – lyžařský areál Loko Teplice v Novém Městě v Krušných horách. Ale i zde byl boj, zda se závod uskuteční. Pořadatelé z Klubu biatlonu Jílové bojovali ve dne i v noci, aby se nakonec tato celostátní soutěž uskutečnila. Nejenom pořadatelsky se na této soutěži prezentovali jílovští zástupci, ale i ve startovním poli měli své závodníky. Tým jílovských závodníků v kategorii žactva je velice mladý a na lyžích prozatím nevyježděný a tak prapor úspěšnosti držela nejzkušenější závodnice Eva Vaňková, která obsadila 6. a 10. místo. Organizačně soutěž skončila úspěšně a to díky celému pořadatelskému týmu z řad

jílovských biatlonistů, rodičů a kamarádů. Tímto bychom jim ještě jednou rádi poděkovali za úspěšně odvedenou práci.

Další lednovou záležitostí byly soutěže v Novém Městě na Moravě. Nejprve se tam po 31 letech vrátil do Čech světový biatlon v rámci závodů světového poháru, kam jílovští uspořádali zájezd za účelem podpory a fandění českých reprezentantů. Týden nato pak tento světový areál hostil první letošní závody Českého poháru dorostu a dospělých v biatlonu, který byl i současně Středoevropským pohárem a zúčastnili se ho reprezentační výběry Slovenska, Polska, Ukrajiny, Běloruska, Estonska a České republiky. Mezi těmito týmy nechyběl ani tým jílovských, který si však vzhledem k minimu naježděných kilometrů nedělal velké ambice. Přesto se částečně zadařilo a jílovští nezůstali bez medaile. V sobotním závodě s hromadným startem v kategorii mužů B jezdil Milan Novotný většinu závodu na druhé pozici, na poslední střelecké poloze se však pohoršil, ale v cíli to nakonec stačilo na výtečné třetí místo. Svou dobrou formu pak potvrdil i v nedělním rychlostním závodě, kdy obsadil čtvrté místo. Závody byly současně i akademickým mistrovstvím ČR a zde zabodovali Lada Nebeská a Adam Příbyl, když obsadili 1. resp. 3. místo.

Aktivity členů Klubu biatlonu Jílové pokračují i dále. V závěru ledna se část sportovců zúčastnila lyžařských závodů Krušnohorská třicítka a mládežnický tým včetně trenérů, který tvoří základní kostru reprezentačního výběru Ústeckého kraje, bude reprezentovat na 5. zimní olympiádě dětí a mládeže, která proběhne na beskydských Pustevnách. V únoru by pak biatlonisté chtěli startovat na dalších soutěžích a i rozvíjet lyžařské dovednosti u nových členů z řad dětí. V březnu pak pořádají jílovští biatlonisté tradiční Ples sportovců v prostorách Jílovského zámku a kam tímto zvou i všechny zájemce. Poté již přijdou jarní měsíce a další a další aktivity, o kterých zase přičtě.

Luboš Příbyl

SPORTOVEC ROKU



Mezi sportovci Děčína a okolí se leden nese ve znamení ankety o nejúspěšnějšího sportovce okresu Děčín, ve které jílovští v posledních letech úspěšně bodují. Nejinak tomu bylo i letos. V základních nominacích v průběhu prosince loňského roku se objevila jména celkem šesti jílovských a na podium si pro 5. místo v kategorii dospělých došel Adam Příbyl. Bylo to poprvé, kdy jílovský biatlonista bodoval v hlavní kategorii. Byl to samozřejmě úspěch a cenná byla i nominace dalších závodníků – Lady Nebeské, Adély Burdové, Martina Příbyla, Jana Války a Milana Novotného.

LuP

O ZLATÝ JÍLOVSKÝ PINGPONGÁČ



finále Ledvina (v bílém) a Chytrý (v černém)

Druhou lednovou sobotu proběhl již 15. ročník závodu v pingpongu „O zlatý jílovský pingpongáč“, který tradičně pořádá oddíl stolního tenisu pro neregistrované hráče. Závod začal v devět hodin ráno rozlosováním třiceti hráčů do čtyř skupin (přihlásilo se 25 mužů a 5 žen). Hrál se systémem každý s každým. První 2 postoupili do finálové části, ve které už hrály pouze dvě skupiny, opět systémem každý s každým. Pak hráč na prozatím 4. místě ve skupině se 4. hráčem ve druhé skupině, 3. se 3., 2. se 2. a finále – vítězové skupin o první místo.

Hlavní pořadí:

1. Jiří Ledvina st.
2. Václav Chytrý
3. Stanislav Dědič

Další tři získali cenu útěchy: Ondřej Lešák, Jiří Němec a Boh. Žemlička st. Ceny byly rozděleny, pořadatelé mohli konstatovat, že vše proběhlo v duchu fair play a směle mohou začít s přípravami na další ročník. Ten letošní se vydařil.

Roman Bajus

ŘÁDKOVÁ INZERCE

PRODÁM zahrádku za kostelem, více informací na tel. 773 116 706. Cena 60 tisíc, dohoda možná.

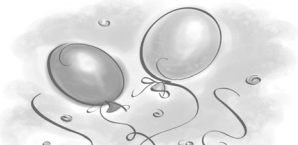
PRODÁM kola zimní obutá, vyvážená – na Felicie, Golf 2 atd., 4x100 mm 165/70/R13. Velmi pěkný stav, cena dohodou. Tel.: 721 206 869

KOUPÍM garáž v lokalitě Jílové – Kamenná, prosím, nabídněte. Spěchá. Tel.: 721 206 869

POJĎTE S NÁMI ZA POHÁDKOU!

MODRÉ KRÁLOVSTVÍ

neděle 26. února 2012, od 15 h.,
velký sál Jílovského zámku



Divadlo Bublinka už je v Jílovém dobře známé, všechny děti vědí, že kromě pohádky uvidí i bublinou show s velkými bublifuky.

Chcete vědět, jestli se dítě vejde do bubliny? Pak přijďte do zámku na pohádku a zjistíte to! Pohádka je vhodná i pro menší děti.
vstupné: děti 15 Kč, dospělí 20 Kč

POJĎTE S NÁMI PROTANCOVAT STŘEVÍCE!

DUO FORTE PRO RADOST

neděle 4. března 2012, od 15 do 19 h.,
1. patro Jílovského zámku

Duo Forte, stálice tanečních odpolední v Jílovém, opět zavítá mezi nás! Vedle elektronických varhan tentokrát zahraje i na klasickou heligonku a potěší tak všechny milovníky starých „hašlerek“.

vstupné: 30 Kč v předprodeji, 40 Kč na místě



ZPÍVÁTE RÁDI? PŘIJĎTE MEZI NÁS!



Jílovský komorní sbor vás rád přivítá ve svých řadách. Srdečně zveme všechny zájemce na zkoušky, které se konají vždy ve čtvrtek od 18 do 19.45 hod. v budově základní školy na náměstí.

TĚŠÍME SE NA VÁS!



KLUB BIATLONU
JÍLOVÉ
pořádá



PLES SPORTOVců

19. března 2011
od 20 hodin

zámek Jílové

BOHATÁ TOMBOLA

krát bude hudební skupina:

HELENA A JEJÍ
CHLAPCI

pro děčínské
zajištěn dovoz a odvoz



Vážení rodiče a přátelé školy, jménem vedení školy a pedagogického sboru Vás všechny srdečně zveme na

10. PLES ŠKOLY OPĚT MAŠKARNÍ REJ

který se bude konat dne 31. března 2012 od 20.

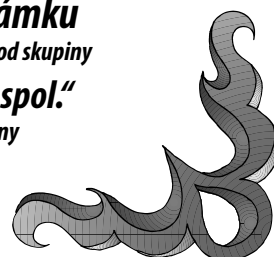
hodin v Jílovském zámku

Těšit se můžete na hudební doprovod skupiny

„DC impuls - MACKO a spol.“

a slosování vstupenek o ceny

Vstupenky v ceně 130,- Kč bude možné zakoupit
od 1. března 2012 v kanceláři školy u p. Králové



Prodej slepiček

Drůbež Červený Hrádek, firma Dráb, opět prodává slepičky snáškových plemen **Tetra hnědá a Dominant žíhaný, kropenatý, černý, žlutý a bílý.** Slepičky pouze z našeho chovu!

Stáří slepiček: 18 - 20 týdnů.
Neprodáváme kuřice, ale slepičky před snáškou.

Cena: 138 - 152 Kč/ks,
starší 20 týdnů - 158 Kč/ks

Prodej se uskuteční:
v sobotu 3. března 2012 ve 14.30 hod.
v Jílovém - u Večerky u koupaliště

Případné bližší informace:
tel. 728 605 840, 728 165 166,
415 740 719

Životní jubilea

V tomto měsíci se dožívají významných životních výročí (65, 70, 75, 80, 81, 82 let a výše) někteří občané Jílového. I my se připojujeme se symbolickou kytičkou k ostatním gratulantům.

ÚNOR

Ludmila Blažková

Libor Buchta

Jitka Čepková

Helena Dandová

Ladislav Docenko

Michal Gomolák

Anna Hlavatá

Antonie Hodačová

Danuše Holodová

Zdeňka Lásková

Karel Macho

Jiří Masák

Miloslav Mentlík

Helena Molnárová

Eva Němcová

Karel Pichrt

Pavel Rendl

Helena Tkáčiková

Naděžda Tomešová

Zdeněk Toms

Miroslav Tvrdík

Marie Týčová

Eliška Vajbarová

Zdeňka Vaňková

Jiřina Veselá

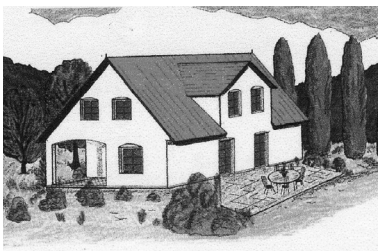
Věra Veselá

Václav Vostrý

STAVEBNÍ FIRMA D.M. DĚČÍN JOSEF MAREK

Naše firma nabízí:

- Veškeré stavební práce, jako jsou zděné konstrukce, stropy, krovy, dlažby a obklady, zámkové dlažby, zateplení fasád a fasády, rekonstrukce staveb a jejich opravy a podobně.
- Dále nabízíme náš hlavní produkt a to jsou stavby rodinných domků v jakékoliv rozpracovanosti až po stavby na klíč. V nabídce máme více než 150 typů rodinných domků v cenách od 0,9 mil. Kč.
- Rovněž zpracováváme projektové dokumentace na stavby rodinných domků (k dispozici hotové projekty ve více než 150 provedeních v ceně 8 000 Kč za kompletní projekt).
- Práce a stavby zajišťujeme po celé ČR.



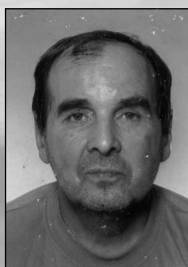
Kontakt a více informací na:
tel.: 724 148 594, 724 035 001
e-mail: p-marek@volny.cz,
marek@marekdm.cz
www.marekdm.cz

Vzpomínáme

Kdo v srdcích žije, ten nezemřel:

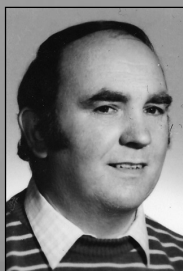
Dne 13. února jsme vzpomněli nedožitých 65. narozenin pana Jana Hejduka.

15. února to bylo 16 let, co nás opustil pan František Frýda.
Všem, kteří vzpomenu s námi, děkuje rodina.



Dne 19. února 2010 nás ve věku 61 let náhle opustil pan Vlastimil Vavřín. S láskou stále vzpomínají manželka, syn a dcera.

Dne 22. února 2012 uplynul jeden rok, co nás opustila ve věku 72 let paní Vladimíra Müllerová. S láskou vzpomínají a za tichou vzpomínku děkují manžel, dcera a sestra s rodinami.



Dne 9. března tomu bude již 5 smutných let od chvíle, kdy nás navždy opustil pan Petr Cipar. Kdo jste ho znali, věnujte mu spolu s námi tichou vzpomínku. S láskou vzpomínají manželka Helena a dcery s rodinami.