

Jílovská SOVA

KVĚTEN 2011

Číslo 5
Ročník XX
Zdarma



MĚSÍČNÍK OBČANŮ A PŘÁTEL JÍLOVÉHO

SPRÁVNÝ RECEPT



Víte, jak se pozná opravdové jaro? Pokud hádáte, že podle sluníčka, rozkvétající přírody, mláďat, nejste tak úplně vedle, ale ten hlavní znak je úplně v něčem jiném. Že je jaro v plném proudu, poznáme v Jílovém podle **ELCE PELCE**.

Vy nevíte, co to je? Ale to není možné. Tak důležitá událost již s pětiletou tradicí unikla už opravdu jen málokomu z Jílového a okolí. Tak tedy pro ty poslední nezasevěvané: každý rok se recept obměňuje,

ale základ zůstává stejný. Velká ošatka píle, starání, shánění, nacvičování, nemalá podpora rodičů, porozumění sponzorů, pochopení zřizovatele a pak už jenom pár speciálních ingrediencí. Letos jsme např. vzali několik lesních trpaslíků, přidali hrstku čmeláčků, přes půl kopy domácích zvířátek spolu s malými čertíky a to všechno zavřeli spolu s těmi nejmodřejšími Šmouly do boudy - vlastně budky.

Ale psss... ponechte nám prosím právo na tzv. know how. Tento recept je něčím vyjímečný, nenajdete ho v žádné kuchařce. Vymyslely ho p. učitelky spolu s dětmi z MŠ Jílové. A co vzniklo? Vydařený **5. ročník Elce pelce** - půl druhé hodiny pestrého programu zpívání, tancování, hraní v prostorách hodných úrovně vystoupení - v dětském divadle. A účinkující? Přeci jílovské děti. Pokud jste byli u toho, sami jste viděli, že si v ničem nezadají s těmi velkými „opravdickými“ umělci. Děti to totiž ani jinak než opravdově neumí - a tak opravdově byly výkony, nasazení, odhodlání, slzy dojetí i radost z úspěchu. A nejvíc to štěstí, že tam v hledišti se na ně dívá ta jejich jediná opravdová máma. Přejme jim tu pýchu, zaslouží si ji. Byly prostě úžasné....a my? Budme právem hrdi.

(regi)

O ČEM JEDNALO ZASTUPITELSTVO A RADA

Výpis z usnesení a kompletní zápis ze 6. zasedání Zastupitelstva města Jílové konaného dne 5. dubna 2011 a 7. zasedání Zastupitelstva města Jílové konaného dne 10. května 2011 najdete na www.mujilove.cz - **Samospráva - Zastupitelstvo** nebo na úřední desce před budovou městského úřadu.

Výpis z usnesení a kompletní zápis z 8. zasedání Rady města Jílové konaného dne 12. dubna 2011 a 9. zasedání Rady města Jílové konaného dne 26. dubna 2011 najdete na www.mujilove.cz - **Samospráva-Rada** nebo na úřední desce před budovou městského úřadu.

Červnové číslo Jílovské sovy vyjde v pátek 17. června 2011

Uzávěrka všech příspěvků je v pátek 3. června 2011.

Výzva pro zájemce o práci na místním koupališti v Jílovém

Odbor místního hospodářství vyzývá zájemce o práci na Jílovském koupališti pro letní sezonu 2011, aby písemné žádosti odevzdali na podatelnu MěÚ Jílové. Předpokládáný nástup - červen 2011.

Jedná se o tato pracovní místa:

1. správce koupaliště
2. pokladní
3. plavčík

Bližší informace podá odbor místního hospodářství, ulice Boženy Němcové 139, Jílové

Jan Světlečný, vedoucí odboru MH MěÚ Jílové

POZVÁNKA

na 8. zasedání Zastupitelstva města Jílového, které se bude konat v úterý 21. června 2011 od 16 hodin v 1. patře Jílovského zámku. Program bude zveřejněn na plakátech a úředních deskách města.



Čerpání rozpočtu k 31. 12. 2010



ZMJ bylo na svém 6. zasedání dne 5. 4. 2011 seznámeno s čerpáním rozpočtu k 31. 12. 2010, neboli s hospodářským výsledkem za rok 2010. Samotný rozpočet 2010 byl v průběhu roku 2010 upravován příslušnými rozpočtovými změnami (poslední rozpočtová změna č. 3 byla schválena dne 15. 12. 2010) tak, aby bylo zohledňováno skutečné naplňování v jednotlivých příjmových a výdajových oblastech.

V konečných číslech se podařilo naplnit Daňové příjmy (102,52 %), ostatní příjmy zůstaly pod 100 % - Nedaňové příjmy 94,12 % (zejména nižší výběr u pronájmu nemovitostí), Kapitálové příjmy 95,07 % (nižší naplnění z prodeje pozemků a nemovitostí v důsledku pozastavení jejich prodeje), Dotace 99,13 %, Příjmy soc. fondu (92,37 %).

Na straně výdajů byly Běžné výdaje naplněny na 94,6 % (např. i nižší plnění v oblasti oprav a údržby [místní hospodářství a správa majetku]), Kapitálové výdaje na 85,91 % (nižší proinvestování projektu Obnova centra města v roce 2010 oproti původnímu plánu), Výdaje soc. fondu na 92,37 % a splátky úvěru na 100 %.

Celkový výsledek hospodaření za rok 2010 skončil přebytkem příjmů ve výši 6 824 610,- Kč.

V důsledku tohoto výsledku se zvýšil stav finančních prostředků uložených na bankovních účtech města z cca 4 mil. Kč (k 31. 12. 2009) na cca 14 mil. Kč (k 31. 12. 2010). Dlužno podotknout, že část těchto prostředků ve výši cca 3,5 mil. Kč je určena pro úhradu části úvěru financujícího spoluúcast města na projektu Obnova centra města (hrazena z výdajové stránky města v roce 2010) a dále jsou na těchto účtech deponovány kauce nájemníků obecních bytů (cca 1,8 mil. Kč).

REKAPITULACE ROZPOČTU K 31. 12. 2010 (uvedené částky jsou v tisících Kč)

Daňové příjmy	42 081,02
Nedaňové příjmy	9 618,10
Kapitálové příjmy	3 170,63
Dotace	8 941,06
Převod mezi účty	1 700,00
Příjmy soc. fond	350,98
Celkem	65 861,00

Běžné výdaje	46 768,62
Kapitálové výdaje	46 280,36
Výdaje soc. fond	350,98
Splátka úvěru	248,00
Převod mezi účty	1 700,00
Celkem	95 347,97

financování rozdíl mezi příjmy a výdaji - 29 486,16

Pro vysvětlení: V kapitálových výdajích je obsažena i úhrada části realizace projektu ve výši 36 310 772,- Kč za rok 2010. Právě tato částka, která je financovaná z dříve přijatého úvěru (tento úvěr je postupně od roku 2010 splácen a tyto splátky jsou každoročně součástí výdajové stránky rozpočtu v kapitálách Splátka úvěru (z přijaté dotace), Běžné výdaje a Kapitálové výdaje) a nezatěžuje proto tento rozpočet, způsobuje, že místo přebytkového rozpočtu (+ 6 824 610,- Kč), což je skutečnost rozpočtu, je celkové uváděné financování dle příslušné metodiky sniženo o částku 36,31 mil. Kč a tedy záporné (- 29 486 160,- Kč).

Ing. Jiří Šmíd, předseda finančního výboru ZMJ

Příspěvky z rozpočtu města - dárci krve a občané ve věku 70 let a starší

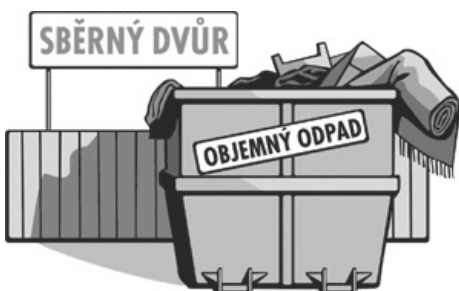


Zastupitelstvo města Jílového na svém zasedání dne 10. 5. 2011 schválilo:

- příspěvek na jízdenky Dopravního podniku města Děčína, a.s., pro občany s trvalým pobytem v Jílovém, kteří jsou aktivními dárci krve s oceněním zlaté plakety Prof. Jánského či vyšších ocenění, a to ve výši 1 000 Kč na jednoho dárce pro období od 01. 6. 2011 do 31. 12. 2011
- příspěvek na jízdenky Dopravního podniku města Děčína, a.s., pro občany s trvalým pobytem v Jílovém ve věku 70 let a starší, a to ve výši 500 Kč na jednu osobu pro období od 01. 6. 2011 do 31. 12. 2011

Informujeme tímto případné zájemce, aby svůj požadavek uplatnili k datu schválenému, tudíž nejdříve 01. 6. 2011.

OVVŠČ



SBĚRNÝ DVŮR UZAVŘEN

Z důvodu čerpání dovolené bude ve dnech 30. 5. – 31. 5. 2011 uzavřen sběrný dvůr pro odběr nebezpečných, objemných a stavebních odpadů umístěný ve výkupně

Kovošrotu Group CZ, a.s., Nábřeží 107, Jílové (tel. 412 551 279).

Bližší informace podá Městský úřad Jílové, odbor výstavby a správy majetku, p. Petra Drugová, tel. 412 557 727, 412 557 711, e-mail: odp@mujilove.cz.

(osmsú)

UDÁLOSTI ZA BŘEZEN 2011 – JÍLOVÉ A OKOLÍ



Chtěla tančit a přišla o kabelku

14. 4. 2011 - Na sedmatřicetiletého muže, který měl koncem února v jednom podniku v Jílovém u Děčína odcizit ze stolu na tanečním parketu dámskou kabelku s doklady, mobilním telefonem a platební kartou, už došlo. Policisté z obvodního oddělení si ho našli a sdělili mu podezření z přečinu neoprávněného opatření platební karty ve zkráceném přípravném řízení. To je spojeno s rizikem až dvouletého pobytu v místech, kde taneční parkety nebývají.

O věci ponechané ve vozech je mezi zloději stále velká poptávka

20. 4. 2011 - Dalším, kdo podcenil riziko ponechání věcí ve vozidle, je jeden řidič z děčínska. Kalhoty, které ponechal na zadní sedačce ve svém voze zaparkovaném mezi obcemi Jílové a Sněžník, přilákaly neznámého lapku, patrně v naději, že by v nich mohly být peníze. A nespletl se. Odcházel s necelými čtyřmi tisíci. Poškozený není sám, protože v ten samý den poblíž zmizel z dalšího automobilu batoh s peněženkou a finanční hotovostí v téměř trojnásobné hodnotě, než v předchozím případě. Je-li pachatelem týž člověk, není známo. Známo je ale určité to, že cenné věci by se v zaparkovaných vozidlech bez dozoru neměly nechávat.

Další věci zmizely z automobilu

22. 4. 2011 - Kabelka ležící na podlaze pod palubní deskou ve voze zaparkovaném v obci Jílové - Sněžník, přilákala neznámého lapku. Ten se do automobilu vloupal tím, že rozbil okno a s kořistí zmizel. Spolu s kabelkou přišla majitelka také o peníze, doklady, peněženkou a mobilní telefon. Výše škody se odhaduje na necelých osm tisíc korun. Občané stále podceňují situaci a nepřipouští možnost, že by jim někdo z automobilu odcizil věci. Opak je však pravdou, stejně jako fakt, že vozidlo prostě trezor není a cokoli v něm zůstane, láká zloděje.

S promilem daleko nedojedeš

26. 4. 2011 - Ve zdi jednoho domu v Jílovém skončilo vozidlo, do kterého usedl ne právě střízlivý osmnáctiletý mladík. Díky nepřiměřené rychlosti dostal smyk a najel na krajnici, odkud pokračoval na místo srážky. Cestou se ještě popasoval s dopravní značkou, sloupem veřejného osvětlení a popelnicí. Přitom natropil škodu za více než čtyřicet tisíc korun. Pak se na místo dostavili policisté a naměřili výtečnickovi kolem dvou promile. Teď řidiče řeší ve zkráceném přípravném řízení pro přečin ohrožení pod vlivem návykové látky. Až tříleté odnětí svobody za něj nabízí trestní zákoník.

(PIS Děčín)

UPOZORNĚNÍ



• Dnem 30. 4. 2011 nabyla účinnosti **Obecně závazná vyhláška č. 1/2011, o zákazu konzumace a zjevného umožňování konzumace alkoholických nápojů na vymezených veřejných prostranstvích města Jílové**. Každý, kdo tuto obecně závaznou vyhlášku poruší, se dopouští přestupku podle **§46/2, zákona 200/1990 Sb.** (Přestupkového zákona). Toto porušení obecně závazné vyhlášky může být řešeno blokovou pokutou do výše **1 000 Kč** a nebo pokutou ve Správním řízení do **30 000 Kč**.

• Městská policie bude namátkově kontrolovat dodržování **Obecně závazné vyhlášky č. 2/2010, o místním poplatku ze psů**. V případě zjištění nedodržování této vyhlášky se jedná opět o porušování **§46/2, zákona 200/1990 Sb.** a bude zde postupováno stejným způsobem jako je uveden výše.

• V Jílovém na ul. Nábřeží proběhla změna dopravního značení. Ul. Nábřeží je v části od garáží po č.p. 191 směrem k Mírovému náměstí vedena jednosměrně. Toto omezení neplatí pro cyklisty.

• Dále upozorňujeme občany města Jílové na dopravní situaci na Mírovém náměstí v Jílovém. Od 1. 6. 2011, po kolaudaci stavby, vstoupí v platnost dopravní značení na náměstí, které je ohraničeno **dopravní značkou IP26a a IP26b – začátek a konec Obytné zóny**. Provoz je zde omezen dle **§39/1,3,5,7, zákona 361/2000 Sb.**

(1) Obytná zóna je zastavěná oblast, jejíž začátek je označen dopravní značkou „Obytná zóna“ a konec je označen dopravní značkou „Konec obytné zóny“.

(3) V obytné a pěší zóně smejí chodci užívat pozemní komunikaci v celé její šířce, přičemž se na ně nevztahuje §53. Hry dětí na pozemní komunikaci jsou dovoleny jen v obytné zóně.

(5) V obytné zóně a pěší zóně smí řidič jet rychlostí nejvýše 20 km/hod. Přitom musí dbát zvýšené ohleduplnosti vůči chodcům, které nesmí ohrozit; v případě nutnosti musí zastavit vozidlo. **Stání je dovoleno jen na místech označených jako parkoviště.**

(7) V obytné zóně a pěší zóně musí chodci umožnit vozidlům jízdu. To platí i pro děti hrající si v obytné zóně.

HASIČI HLÁSÍ - UDÁLOSTI ZA BŘEZEN 2011



1. 4. 2011 - Hasičská jednotka našeho města vyjela k požáru travního porostu v Martiněvsi. Hořel porost na ploše 5 x 4 m. Hasiči požár zlikvidovali během několika minut. Příčina vzniku požáru je neznámá. Na místě proběhlo šetření městské policie Jílové.

2. 4. 2011 - Hasičské jednotky PS Děčín a SDH Jílové – Modrá vyjely k požáru podlahy návěsu nákladního vozidla v Martiněvsi. Požár se hasičům podařilo zlikvidovat ještě před rozšířením do nákladové části.

25. 4. 2011 - Hasičské jednotky PS Děčín a SDH Jílové – Modrá vyjely k dopravní nehodě osobního auta v Martiněvsi. Vozidlo vyjelo z neznámých důvodů mimo vozovku, kde utrhlo sloup veřejného osvětlení. Jednotky provedly protipožární opatření a zajistily místo nehody. Řidička byla na místě ošetřena zdravotnickou záchrannou službou.

25. 4. 2011 - V průběhu velikonočních svátků hasičské jednotky PS Děčín a SDH Jílové – Modrá vyjely k dopravní nehodě osobního auta v Lipové ulici v Jílovém – Kamenné. Auto utrhlo sloup veřejného osvětlení. Byl informován správce osvětlení. Jednotky provedly protipožární opatření a zajistily místo nehody.

30. 4. 2011 - Během tak zvaného pálení čarodějnic vyjela jednotka SDH Jílové – Modrá k požáru hromady nařezaných větví a okolní trávy v Jílovém ul. Kostelní. V době příjezdu hasičů se na místě nacházela hlídka MP Jílové. Příčina požáru je neznámá.

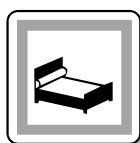
Pavel Mošner – velitel JSDHO Jílové – Modrá

UPOZORNĚNÍ PRO MAJITELE PSŮ

Veškeré změny (úhyn psa, jeho ztráta, darování, prodej, nebo změna místa trvalého bydliště majitele) je nutné oznámit dle obecně závazné vyhlášky č. 2/2010 o místním poplatku ze psů. Pokud se stanete osobou pobírající starobní, vdovský, vdovecký, sirotčí nebo invalidní důchod, který je jediným Vaším příjmem, je nutné přinést potvrzení, které tuto skutečnost dokazuje. Jen tehdy Vám může být sazba poplatku změněna. Jestliže již za pejska platíte, zkontrolujte si, zda ho máte přihlášeného. V případě, že nikoliv, dostavte se prosím na MěÚ Jílové č. dveří 38, kde vyplníte přihlášku a dostanete známku pro Vašeho pejska. Přihlášku je rovněž možné stáhnout z webových stránek Města Jílového (www.mujiilove.cz/mestsky-urad/odbory/odbor-financni/). Mimo tohoto formuláře jsou zde ke stažení také: Přiznání k místnímu poplatku za komunální odpad - rekreační objekt, Přihlášení společného zástupce k poplatku za komunální odpad, Čestné prohlášení týkající se občanů dlouhodobě se zdržujících v zahraničí, Registrační list pro ubytovatele, Výkaz o počtu lůžek využitých k přechodnému ubytování. V případě dotazů volejte na tel. číslo **412 557 734** nebo pište na fin@mujiilove.cz.

31. 5. 2011 KONČÍ SPLATNOST místního poplatku ze psů, místního poplatku za provoz systému shromažďování, sběru, přepravy, třídění, využívání a odstraňování komunálních odpadů. (fin)

MÍSTNÍ POPLATEK Z UBYTOVACÍ KAPACITY



Poplatek z ubytovací kapacity se vybírá v obcích a městech v zařízeních určených k přechodnému ubytování za úplat. Plátcem je ubytovatel (fyzická nebo právnická osoba), který přechodné ubytování poskytl. Sazba poplatku činí 4,- Kč za každé využití lůžka a den. Poplatek je splatný nejpozději do 15-ti dnů po uplynutí každého čtvrtletí kalendářního roku. Ubytovatel je povinen ohlásit vznik své poplatkové povinnosti do 15-ti dnů od zahájení činnosti týkající se poskytování přechodného ubytování za úplat v zařízeních určených k přechodnému ubytování. Více informací naleznete v obecně závazné vyhlášce č. 5/2010 o místním poplatku z ubytovací kapacity, která je k přečtení na webových stránkách Města Jílového (www.mujiilove.cz/mestsky-urad/vyhlasiky-mesta/). Registrační list pro ubytovatele a Výkaz o počtu lůžek využitých k přechodnému ubytování je k dispozici na webových stránkách města nebo na MěÚ, odbor finanční. (fin)

MÍSTNÍ ŠETŘENÍ KOMISE BYTOVÉ A VÝSTAVBY



Dne 20. 4. 2011 se konalo zasedání komise bytové a výstavby, která ve své druhé části navštívila několik míst ve městě. První zastávka se uskutečnila u dolní části chodníku K. H. Máchy. Asfaltová komunikace není dořešena až do konce této ulice. Ve spodní části byl dříve betonový povrch, který je značně poškozen. Bylo vidět, že spoluobčany tento neutěšený stav znepokojuje a vážím si jejich otevřených názorů, které jistě přispějí k opravě. V těchto místech je životu nebezpečno se pohybovat jak pěším, tak i řidičům. Řešení se musí vymyslet tak, aby odpovídalo průjezdu aut, ale i pohybu chodců. Bude nutné, aby se tento kus komunikace upravit do sjízdného stavu. Živičný povrch se musí protáhnout až do konce ulice. V zimních měsících je problematické touto ulicí chodit, proto navrhuji po straně této komunikace vybudovat chodník, aby bylo možno tento kousek absolvovat bez úrazu. Jednalo by se o část směrem k panelovému domu, nyní je zde pouze svah. Vše se musí odborně připravit, proto děkuji komisi za vstřícnost, se kterou je nápomocna městu v řešení problémů. Dále jsme konstatovali, že je ve městě zanedbána údržba rigolů, které z polí, luk a silnic mají odvádět dešťovou vodu, spolu s jejím zasakováním do podpovrchových vod. Musíme obnovit tato přírodní koryta (rigoly), aby nedocházelo k ničení obecních komunikací a majetků spoluobčanů.

Ing. Olga Hřebíčková, místostarostka Jílového
tel. 723 023 194

Šance pro živnostníky a drobné podnikatele

MAS Labské skály připravuje novou oblast podpory, v rámci které budou moci živnostníci a drobní podnikatelé v oblasti služeb a řemesel žádat o dotace z Programu rozvoje venkova na zřízení nebo rekonstrukci provozoven a vybavení technologiemi potřebnými pro výkon své profese (mimo dopravních prostředků).

Výzva na tuto oblast podpory bude vyhlášena pravděpodobně v prosinci 2011. Projekty potřebují důkladnou přípravu a je třeba splnit řadu podmínek Pravidel dotačního programu. Pokud máte záměr v této oblasti, ozvěte se manažerkám MAS. Rády Vám podají bližší informace.

Ing. Eva Šípová - e-mail: esipova@seznam.cz, tel.: 722 947 047
Jiřina Bischoffiová - e-mail: jirina.bischoffiova@seznam.cz, tel.: 722 944 947



Dodatečné poděkování za krásné květinové dárky pro Jarní ples patří paní Boženě Kokiové z květinářství na Teplické ulici. Její květinové košíky a jarní vazby byly příjemným zpestřením celého plesu.

SVOZ NÁPOJOVÝCH KARTONŮ V SÍDLIŠTI



Připomínáme, že v únoru 2011 byl zaveden svoz nápojových kartonů (tzv. tetrapaků) pro občany bydlící v panelové zástavbě. Mezi nápojové kartony patří veškeré vypláchnuté krabice od džusu, mléka, vína, kefiru, smetany, šlehačky apod. Nápojové kartony se třídí do speciálních oranžových pytlů, které si můžete vyzvednout na Městském úřadě Jílové, odbor správy majetku a stavební úřad, p. Petra Drugová nebo v podatelně, případně ve výkupně Kovošrotu Group CZ, a.s., Nábřeží 107, Jílové. Svoz naplněných pytlů s vytríděnými tetrapaky v sídlišti probíhá 1x za 4 týdny v těchto termínech: 27. 5., 24. 6., 22. 7., 19. 8., 16. 9., 14. 10., 11. 11., 9. 12. Naplněné pytle odkládejte ke kontejnerům na tříděný odpad (viz seznam stanovišť) jeden den před stanoveným termínem svozu.

Stanoviště kontejnerů na tříděný odpad v sídlišti:

1. Martiněves – ul. El. Krásnohorské, u garáží
2. Kamenná – ul. Na Rovině, vedle parkoviště u samoobsluhy
3. Kamenná – ul. Přemyslova, u prodejního komplexu
4. Kamenná – ul. Školní, u základní školy
5. Kamenná – ul. Spojová, křižovatka s Lipovou ul.
6. Kamenná – ul. Spojová, u garáží
7. Jílové – ul. K.H.Máchy, parkoviště poblíž prodejny „Jílovanka“

Nápojové kartony před uložením do speciálního oranžového pytle musí být vymyté malým množstvím vody, rozložené a stlačené!

NÁKLADY NA SVOZ TŘÍDĚNÉHO ODPADU

Všude slyšíme, že třídít odpad se vyplatí, ale jaké jsou vlastně náklady na svoz a následné využití vytríděných složek komunálního odpadu? V tabulce je uvedeno, kolik stojí vývoz jednoho kontejneru a jednoho pytle s vytríděným odpadem. Dále lze zjistit, kolik peněz se městu vrátí za odvoz plného kontejneru nebo plného pytle formou odměny od společnosti EKO-KOM.

Svoz tříděného odpadu	Papír		Plast		Sklo			Tetrapaky
	knt. 1100 l	pytel 90 l	knt. 1100 l	pytel 90 l	knt. 1100 l	knt. 1500 l	knt. 2100 l	pytel 90 l
odměna EKO-KOM za 1 vývoz	86,35	4,71	107,40	5,37	171,69	235,41	329,22	7,14
náklady na 1 vývoz vč. DPH	266,32	7,68	266,32	7,68	266,32	294,93	377,97	5,64
% pokrytí nákladů	32,4	61,3	40,3	69,9	64,5	79,8	87,1	126,6

Z tabulky vyplývá, že méně nákladné je třídění odpadů prostřednictvím pytlů.

(Petra Drugová, OSMSÚ)

KONTEJNERY NA TŘÍDĚNÍ DROBNÉHO ELEKTROZAŘÍZENÍ



Naše město ve spolupráci se společností ASEKOL usnadní občanům třídění vysloužilých malých elektrozařízení. V sídlišti budou v květnu 2011 umístěny dva stacionární kontejnery na drobné elektrozařízení a přenosné baterie. S drobnými elektrospotřebiči pak nemusí občané chodit na sběrný dvůr, ale mohou je kdykoliv a pohodlně odevzdat do připravených kontejnerů.

Stanoviště stacionárních kontejnerů:

1. ulice Na Rovině – stanoviště kontejnerů na tříděný odpad
2. ulice Oblouková – u parkoviště

Do stacionárního kontejneru PATŘÍ:

vhoz na baterie - přenosné baterie, tj. knoflíkové články, mikrotužkové a tužkové baterie, malé i velké monočlánky, ploché baterie, akumulátory do mobilních telefonů, notebooků nebo ručního nářadí apod.

vhoz na elektro - drobná elektrozařízení, tj. nefunkční kalkulačky, telefony, mobily, drobné počítačové vybavení (např. myš, klávesnice), nabíječky, adaptéry, walkmany, discmany, MP3 přehrávače, fotoaparáty, videokamery, rádia, přehrávače, rekordéry, hračky, herní konzole apod.

Do stacionárních kontejnerů NEPATŘÍ: televizory, monitory, zářivky, úsporné žárovky, výbojky, osvětlovací zařízení, autobaterie apod. Kolektivní systém ASEKOL bude zajišťovat zdarma odvoz a recyklaci sebraných drobných elektrozařízení.

(Petra Drugová, OSMSÚ)

NABÍDKA ČASOPISŮ

Městská knihovna nabízí k odprodeji vyřazené ročníky časopisů za částku 20,- Kč za ročník.

Jako každý rok, nabízíme tato periodika:

Dívka, směs roč. 06 - 09 • Instinkt 2010 • Květy 2010

Reflex 2010 • Story 2010 • Tina 2010

Vlasta 2010 • Žena a život 2010

Upozorňujeme, že svázané ročníky jsou poměrně objemné a těžké.



MK

VÍTÁNÍ OBČÁNKŮ



Šťastné rodiče nově narozených občánek města Jílového tímto upozorňujeme, že pokud se budou chtít se svými ratolestmi zúčastnit slavnostního obřadu Vítání občánek, které se uskuteční v měsíci červnu (přesné datum bude upřesněno rodičům v zasláné pozvánce), aby svou účast potvrdili a kontaktní údaje nahlásili nejpozději ve středu 31. 5. 2011 v sekretariátu Městského úřadu Jílové nebo na tel. číslo: 412 557 721.

Sbor pro občanské záležitosti



Touto cestou bych rád poděkoval celému personálu obou jílovských mateřských školek, zejména pak ředitelce paní Heleně Říhové za zorganizování a přípravu nádherného vystoupení našich dětí v divadle s pásmem ELCE PELCE, které se uskutečnilo v sobotu 16. dubna. Ještě jednou děkuji.

Jiří Kalous

NEBOJTE SE ČEŠTINY!

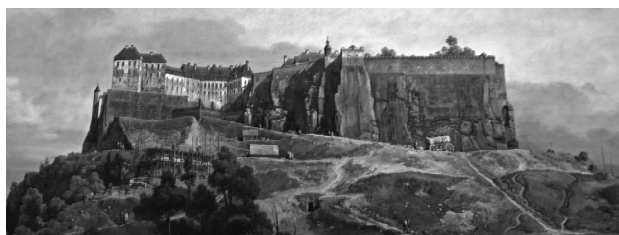


Od září chystáme pro zájemce všech věkových kategorií kurz českého jazyka. Potřebujete-li osvěžit pravidla pravopisu, máte-li mezery v psaní velkých a malých písmen, čárek v souvětí, dělají-li vám problém „íčka“, pak se můžete přihlásit! Od 7. září vždy ve středu od 18 do 19 hodin, kurzovné za 15 lekcí bude upřesněno do prázdnin. Předběžně se můžete hlásit v kanceláři ref. kultury na zámku, případně na tel. 602 194 585 nebo na kult@mujilove.cz.

PeN



POJEĎTE SE PODÍVAT DO SASKÉHO ŠVÝCARSKA!



Jako každoročně i letos jsme připravili zájezd pro důchodce. Vzhledem k tomu, že máme ještě volná místa, mohou se přihlásit i ti, kteří ještě v důchodovém věku nejsou! Podíváme se do **Bad Schandau**, na skalní vyhlídku **Bastei**, také si prohlédneme pevnost **Königstein**. Bude vás to stát pouze vstupné, celkem 220 Kč. Teplé i studené nápoje v autobuse za české koruny. **Termín: 7. června 2011, odjezd v 8 hodin z náměstí, návrat kolem 18 hodin.** Přihlásit se můžete v podatelně městského úřadu, kde zároveň zaplatíte 20 Kč za cestovní pojištění do zahraničí.



Soukromá podřipská střední odborná škola
a střední odborné učiliště o. p. s.
Roudnice nad Labem

DÁLKOVÉ MATURITNÍ STUDIUM

v Ústí nad Labem, obor Podnikání

(3 roky – sobotní vyučování)

Možnost studia v Roudnici nad Labem

www.maturitnistudium.cz

BASKETBALOVÉ FINÁLE V ÚSTÍ NAD LABEM



Po vítězství v okresním kole se basketbalové družstvo mladších žákyň (trenéři: Pavla Špačková a Mgr. Pavel Hryzlák) zúčastnilo krajského finále v Ústí nad Labem, kde potvrdilo velmi dobrou úroveň basketbalu na naší škole a obsadilo pěkné třetí místo.

Výsledky našich děvčat:

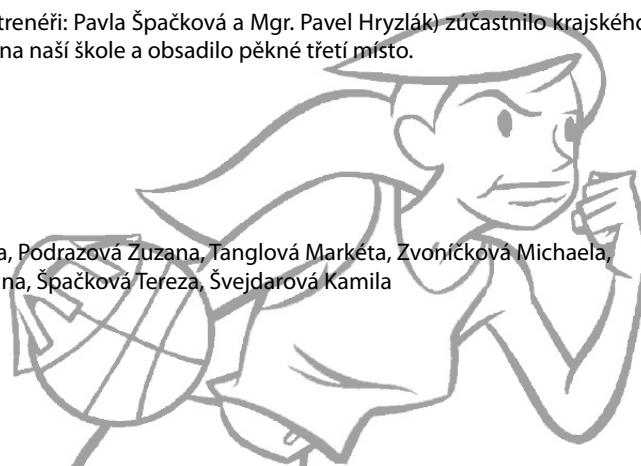
Litoměřice - Jílové	12 : 7
Jílové - Ústí/L	14 : 3
Jílové - Teplice	14 : 2
Chomutov - Jílové	19 : 18

V Ústí n/L. naši školu reprezentovala tato děvčata:

Podrazová Eva, Podrazová Zuzana, Tanglová Markéta, Zvoníčková Michaela, Trpišovská Anna, Špačková Tereza, Švejdarová Kamila

Body našeho družstva:

Kamila Švejdarová	18 b.
Michaela Zvoníčková	14 b.
Markéta Tanglová	12 b.
Tereza Špačková	9 b.



Všechna děvčata zaslouží poděkování za výborné výkony. Nejlepší hráčkou se stala kapitánka našeho družstva Kamila Švejdarová. Poděkování patří i panu Tanglovi a Novákovi, kteří hráčky na závody dovezli vlastními auty.

Mgr. Pavel Hryzlák, vedoucí ŠSK

VYBÍJENÁ



Ve středu 27. 4. 2011 se konalo okresní kolo ve vybíjené v kategorii 4. – 5. třídy na ZŠ Dr. Tyrše v Děčíně. Soutěže se zúčastnila dvě družstva dívek a chlapců. Kvůli počasí se soutěž pořádala v tělocvičně. Dívky na konec obsadily 3. místo a chlapci se umístili na 9. místě. Všem gratulujeme a děkujeme za reprezentaci školy.



ČARODĚJNICE 2011



Letošní rej čarodějnic se konal v prostorách hřiště (za kolotoči) vedle ZŠ na Mírovém náměstí. Pořádány byly opět ve spolupráci Centra dětí Jílové, Sdružení dobrovolných hasičů Jílové - Modrá a města Jílového. Centrum dětí zajistilo pro děti několik soutěží. SHD zajišťovalo malý oheň k opečení buřtů a Město Jílové finančně zajistilo nákup buřtů, limonád a drobných sladkostí pro děti. Město Jílové dále zajistilo zdarma provoz kolotočů po celou dobu čarodějnic. Kdo měl odvalu ochutnat čarodějnické lektvary, navštívil ČARODĚJNICKÉ OBČERSTVENÍ, kde byly připraveny různé lektvary, např. „netopýří krev, ropuší sliz, havraní oko, ohnivá voda a čarodějuv jed“. Pokud někomu vyhládklo, mohl si opéct „buřtík“ na ohýnku. Nakonec se zvolila čarodějnice roku, kterou se stala malinká čarodějnice Kristýnka Faltová.



BOLETICKÝ BIATLONOVÝ VÍKEND SE VYDAŘIL



Jedenáct českých klubů a dva ze sousedního Německa startovalo ve více než 250 startech ve dnech 30. 4. - 1. 5. na „Boletickém biatlonovém víkendu“ na střelnici SSK Děčín a v nejbližším okolí, který zde již tradičně pořádá Klub biatlonu Jílové. Po loňské rychlé povodni na potoce Kamenička měli pořadatelé ztížené podmínky k přípravě této soutěže, protože ještě nějakou dobu potrvá, než se zprovozní přístupová komunikace na střelnici, ale pěkné víkendové počasí a hojná účast závodníků dala na tyto starosti zapomenout.

V sobotu byl jako první na programu 10. memoriál Ludvy Vojtky – závod k uctění památky velkého kamaráda a bývalého biatlonisty zdejší oblasti. Poté program pokračoval nově se rozvíjející sportovní disciplínou, kterou je orientační biatlon, kde domácí závodníci patří k neaktivnějším propagátorům a organizátorům těchto soutěží. V uplynulých dvou letech spolupřádali v Děčíně světový pohár a letos se pořadatelé podílejí i na organizaci Mistrovství světa v orientačním biatlonu, které proběhne v první polovině srpna ve Starém Městě pod Landštejnem.

V neděli byly na programu již klasické závody Českého poháru v biatlonovém krosu. První byl rychlostní a druhý rychlostní se skupinovými starty. Tento poslední závod vygradoval atmosféru soutěže a mohutné fandění na maximum, protože patří mezi nejatraktivnější typy závodů, kdy jednotlivé kategorie startují ve společném startu a je okamžitý přehled o pořadí na trati.

Shrneme-li výsledky jednotlivých kategorií za celý víkend, tak své dominantní postavení zde prezentoval právě pořádající Klub biatlonu Jílové, který získal celkem 16 vítězství. Nejúspěšnější závodníci, co do kvality i počtu vítězství, byla jílovská zářádkyně B Anna Trpišovská, která zvítězila ve třech svých startech. Další medailová umístění závodníků Klubu biatlonu Jílové: přípravek dívky – Eva Fialová (2x 2. místo), přípravek hoši – Martin Nedvěd (1x 2. a 2x 3. místo), zářádkyně A – Tereza Henzlová (1x 1. místo a 1x 3. místo), Natálie Bártová (1x 2. místo), dorostenci A – Jan Válka (2x 3. místo), Daniel Pohlreich (1x 3. místo), dorostenci B – Tomáš Trpišovský (1x 1. místo, 1x 3. místo), dorostenci B – Sabina Rođanová (3x 1. místo), juniorky – Lada Nebeská (3x 1. místo), junioři – Adam Příbyl (1x 1. místo), muži A – David Nehasil (2x 1. místo) a muži B – Milan Novotný (2x 1. místo a 1x 2. místo).

Dále soutěže pokračují ještě několika regionálními závody, na kterých si ještě někteří sportovci mohou zajistit postupové body na hlavní celostátní soutěže, popř. nominaci na Mistrovství světa v orientačním biatlonu.

Luboš Příbyl (tel: 602 951 779)

SLUNCEM ZALITÁ SOBOTA



Zatím pokaždé, když jsme vyrazili na společný výlet, nám přálo počasí. Sobota 7. května nebyla výjimkou a tak se nás sešlo u autobusu opravdu hodně. Náš „příležitostný“ turisták se připojil k turistickému oddílu Batohy a tak nás dohromady jelo 42 (21 dětí a 21 dospělých)! Zámek Jezeří, který byl naším cílem, nás překvapil, zahajoval sezonu a tak prohlídky zcela atypicky byly bez dlouhých historických promluv, zato plné pohádkových postav a úryvků ze známých filmových pohádek. Na nádvoří pak bylo několik stánků s pamlsky i drobnými dárky, účinkovalo zde několik divadelních společností, zkrátka – den byl jako vymalovaný po všech stránkách! Samotný zámek Jezeří vypadá sice z větší části ještě ošuntěle, ale jeho rekonstrukce zatím stále probíhá. Paní kastelánka má však obrovské starosti – pokud dojde k prolomení těžebních limitů, zámek Jezeří skončí v pekle. Téměř doslovně, protože pod zámkem je největší ložisko uhlí, které by bylo vytěženo. Takže kdo jste nevyrazil na zámek s námi, zahrňte ho do svých prázdninových plánů, možná moc dalších možností k jeho návštěvě už nebude. Další fotografie z výletu najdete na: <http://www.mujilove.cz/fotogalerie/?id=106>.



(PeN)

OZNÁMENÍ

Ordinační hodiny a případné dovolené
Dr. Bělky najdete na webové adrese
stránky Gyn. por. ordinace Dr. Bělka
<http://www.belkagynda.webnode.cz>

Přijďte do nově otevřeného baru v Jílovém

„BAR U JOSÉHO“

(Ex Trabant) na Teplické ulici.

Těšíme se na Vás!

Zahradnictví TRIO

Dáme krásu a šmrnc Vaší zahrádce,
kde budete se cítit jako v pohádce...

- provádíme zahradnické práce všeho druhu
- návrhy zahradního designu na míru
- veškeré venkovní úklidové práce
- úklidové práce v domě
- drobné zednické úpravy, zámkovka apod.

Jana Kleinová, tel.: 721 724 339

Houbové patogeny narušují zdravotní stav lesa



obr. 1

Když jsme se v závěru minulého příspěvku zmínili o houbách, neměli jsme na mysli, že o měsíc později oznámíme „Už rostou“ a zahájíme houbařskou sezónu. Houby, které máme v tématu, registrujeme na stojících stromech podle plodnic. Ty převážně nejsou určené ke konzumaci nebo až poté, co se strom zlomí nebo je vytěžen. Dřevo má v důsledku napadení houbou a vytvářením hniloby změněnou barvu, strom ztrácí stabilitu a za větru, nebo při zatížení sněhem či námrazou se vyvrací nebo láme.

Mezi nejvýznamnější parazitické dřevokazné houby živých smrků ztepilých, rostoucích v nižších polohách, je řazen kořenovník vrstevnatý. Zvláště pokud byl smrk vysazen na zemědělskou půdu, bude četnost napadení stromů velmi vysoká. Plodnice nejčastěji vyrůstají na povrchu hrabanky v okolí infikovaných smrků nebo na obnažených kořenech. Plodnice jsou sněhobílé, postupně srůstají a jsou víceleté (obr. 1). Hniloba vystupuje z kořenů do kmene, kde dřevo mění barvu na světle okrovou až červenohnědou, v lesnické praxi se užívá název „červená hniloba“. V konečné fázi vznikají dutiny se zbytky suků (obr. 2). Rychlost jakou se šíří ve dřevě je uváděna 10 – 70 cm za rok. Přítomnost hniloby se pozná rovněž podle ronění pryskyřice a vývrátů vznikajících již v mladých smrkových porostech. Kromě snížené stability dochází ke znehodnocení dřeva a ztrátě kvalitních sortimentů.



obr. 2



obr. 4



obr. 3

Václavky jsou houbařům známé z podzimního období, kdy vyrůstají v trsech plodnice z infikovaných pařezů a kořenů. Jsou řazeny k houbám, které napadají oslabené, často přestárlé smrky. Rozkládají dřevo v kořenech a pařezové části kmene tak, že nakonec vznikají dutiny. Kořenové náběhy na povrchu přirůstají dvakrát rychleji, čímž se nápadně rozšiřuje pařezová část kmene. Přesto ani po 25 letech neproniká hniloba výše do kmene (max. 0,8 m). Stromy se lámou právě v této přízemní pařezové části (obr. 3). Infekce se šíří půdou přes poraněné kořeny do nových stromů. Stres suchem podporuje rozvoj infekce.

Pevník krvavější je obecně rozšířen na jehličnanech. I když převážně rozkládá mrtvé, vytěžené a nezpracované dřevo a pařezy, velmi často infikuje i živé stromy v místě poranění. Vytváří jednoleté plodnice (obr. 4). Hniloba se šíří od místa infekce kmenem velice rychle, dřevo má oranžově hnědé zbarvení a rozpadá se. Na kmenech napadených stromů se roní pryskyřice a v místech hniloby se stromy lámou. Nejčastějším místem pro vstup spor této houby je poranění smrku zimním ohryzem nebo letním loupáním kůry jelení zvěří. Např. v roce 1970 bylo v ČR evidováno 70 tis. ha smrkových porostů takto poškozených. O postavení zvěře v lesních ekosystémech si můžete přečíst v navazujícím příspěvku.

Prof. Emanuel Kula, Lesnická a dřevařská fakulta v Brně

MAS Labské skály zve na svůj první „Den MAS“



V sobotu 18. června 2011 pořádá MAS ve spolupráci s OS „Středohoří sobě“ tzv. „Mirkovské bílení“. Návštěvníci se dozvědí fakta i zajímavosti o Mirkovské kapli (v zatáčce u silnice ve směru na Neštěmice). Ve spolupráci s obcí Povrly bude na stěnu bývalé kaple umístěna informační tabulka, v den konání se podíváme nejprve ke kapli a následně se přesuneme na náves do Mirkova, kde budou návštěvníci moci obdivovat nabílenou malou kapličku a výstavu k oběma kaplím. Pro děti budou na závěr připraveny soutěže.

MAS podporuje dění ve svém regionu a zajišťuje jeho propagaci. Nabízíme: možnost propagace nebo účasti na akcích řemeslníkům z obcí MAS, kteří by mohli předvádět svoji výrobu nebo prodávat regionální výrobky.

Pokud máte zájem, ozvěte se na tel. 722 947 047 E. Šípové.

MAS podporuje památky ve svém regionu. K jedné z význačných historických památek patří i hrad Blansko. OS „Za záchranu hradu Blansko“ se snaží zabezpečit vyhlídku na zříceninu, aby nebyla nebezpečná pro návštěvníky (drolí se). Výzva: Pomozte prosím se záchranou hradu! Je možné pomoci s brigádou nebo úklidem v areálu, členové sdružení shánějí někoho s malým traktůrkem, kdo by pomohl odvézt na Blansko materiál (písek apod.), je možné stát se členem sdružení nebo pomoci při tradičním podzimním pochodu v září. Sdružení se chystá podat žádost o dotaci na opravu vyhlídky, ale nemá finanční prostředky na vlastní podíl. Prosíme proto občany regionu o dobrovolné příspěvky na záchranu hradu. Všem, kteří přispějí, v případě jejich souhlasu poděkujeme na webových stránkách a v tisku. Firmám nabízíme možnost propagace na webových stránkách sdružení, MAS a v tisku.

Kontakt pro více informací: Jan Ptáček, Info@hradblansko.cz a www.hradblansko.cz

Přejeme hezké jaro a na viděnou na některé ze zajímavých akcí v našich vesničkách!

JÍLOVSKÁ SOVA DVACETILETÁ - POHLED DO ROKU 1991



Zdraví především

Katastrofální stav zdravotnictví patří k největším problémům naší reformované republiky. Mimořádně zhoršené podmínky v tomto oboru jsou v Severočeském kraji, nádavkem k ekologické krizi. Jedním z důvodů je nedostatečný počet zdravotnických zařízení a personálu. Městský úřad v Jílovém si tuto situaci uvědomuje a proto jedním z prvních kroků, které podniká pro zlepšení podmínek nemocných občanů, je plánovaná přestavba jeslí na Kamenné. Až se vyřeší projekční a investorské záležitosti, bude v tomto objektu další zdravotnické středisko. mz

Kam se vytratil zájem občanů

o své město – vždyť přeci není všechno v pořádku a je na co i koho si stěžovat. Přes zvýšenou propagaci 3. zasedání Městského zastupitelstva v Jílovém dne 7. května 1991 a řadu velmi důležitých rozhodnutí, které byly na programu, byla účast občanů velmi špatná. Je to škoda. Mohli tam alespoň prožít svérázný výklad demokracie jednoho z našich občanů. Seznámili by se s důležitými vyhláškami, čerpáním rozpočtu, s vyčerpávající zprávou o jednáních Městské rady. Poznali by organizační záležitosti úřadu, práci odborů MěÚ, aktivů a komisí. Zajímavé byly určitě i týkající se zásobování vodou, regulaci potoka a opravy věže na Vysokém Sněžníku i hraničním přechodu na Sněžníku. Městská rada a Městský úřad jsou vedeni snahou co nejvíce informovat širokou veřejnost o veškerém dění ve městě. Očekávají také, že občané svými konkrétními připomínkami, dotazy i kritikou a hlavně vlastním aktivním přístupem se budou spolupodílet na utváření života ve městě. Lubomír Novák

(pozn. redakce: články byly doslovně převzaty včetně případných chyb)

KNIŽNÍ OKÉNKO



...knihy pro dospělé: Rendell, R.: Mrazivé mlčení, Becnel, R.: Pro krásné oči, Burdová, M.: Křišťály moci, Cussler, C.: Tiché moře, King, S.: Nespavost, Higgins-Clark, C.: Bouře

Zemanová, Z.: A je to v kýblu!

Další kniha talentované autorky je souborem humorných, někdy až tragikomických povídek ze života. Ať už Vás v životě překvapí cokoli-od bláznivé zamilovanosti, osudové lásky, střelených náhod a trapasů, přes neplánované těhotenství, narození dítěte, mateřství, až po zradu, nevěru a rozvod - prostě když máte pocit, že je váš život v kýblu, neházejte flintu do žita a snažte se vše brát s nadhledem. Není ostuda spadnout na dno, ostuda je zůstat tam ležet.

...knihy pro děti: Brezina, T.: Zámek přízraků, Případ pro tebe a Klub Tygrů, Svěrák, Z.: Pan Buřtík a pan Špejlička, Jaké je to asi v Čudu

Šrut, P.: Lichožrouti, Lichožrouti se vracejí

Je to nejohravnější lupič všech dob a dosud nikdy nebyl dopaden. Možná i vám se včera nebo právě v této chvíli ztratila ponožka. Kdo za to může? Lichožrout! Záhadný tvor, který žere ponožky a z párů dělá licháče. Do jejich tajemného světa pronikla autorská a ilustrátorská dvojice Pavel Šrut - Galina Miklínová a vynořila se s napínavým a vtipným příběhem jedné lichožroutí rodinky, starého mládence pana Vavřince a malého nešiky lichožrouta Hihlíka.

Studenti úspěšně absolvovali první semestr VU3V

Virtuální Univerzita třetího věku, která se v Jílovém rozjela na prvním místě Ústeckého kraje, má za sebou úspěšně zakončený první semestr. Protože se v něm studenti věnovali tématu astronomie, přiučili se něco o slunečních hodinách i o slavných astronomech od dávnověku po rudolfínskou dobu.

Náhoda tomu chtěla, že pan Vnučko přišel s poděkováním Policii ČR za nalezení jeho ukradených věcí ze soukromé hvězdárny do kanceláře ref. kultury (poděkování jsme v Jílovské sově otiskli minulý měsíc). Slovo dalo slovo a pan Vnučko byl tak laskav, že přislíbil postavit jeden ze svých hvězdářských dalekohledů na parkovišti u zámku a studenti VU3V tak mimo jakýkoli studijní plán mohli pozorovat hvězdou oblohu a Měsíc. Škoda, že obloha byla zatažená a tak toho k vidění nebylo víc, než právě Měsíc. Ovšem i ten překvapil – byl kolem něj krásně vidět zvláštní úkaz v podobě nedokonalého bílého kruhu zvaný Halový jev. Tento úkaz vzniká při kombinaci hodně mrazivého a zároveň vlhkého počasí. Ve vyšších vrstvách se při něm tvoří krystalky, o něž se pak láme světlo. Vlastně to je duha, kterou ovšem naše oko není schopno vnímat barevně.

Úspěšně zvládnutí prvního semestru studenti završili v Litoměřicích při slavnostním předávání osvědčení o absolvování studia, které spojili s obědem a společnou prohlídkou města. Pro studium dalšího semestru si studenti odhlasovali téma: Etika jako východisko z krize společnosti. Zajímá-li vás studium VU3V a chcete se přidat, přihlaste se v kanceláři ref. kultury, od září se k nám můžete přidat. PeN



Autor: NASA



Podzim a zima v některých místech naší republiky se nese obvykle v duchu nedýchateľného ovzduší. Denní imisní limity (laicky řečeno množství škodlivin, které nám v ovzduší dle zákona, „může“ poletovat) bývají u některých látek mnohonásobně překračovány. Za těchto podmínek pak již standardně nastupují nejruznější onemocnění dýchacích cest. Obzvláště citlivé jsou na zhoršené rozptylové podmínky děti, ženy, starší lidé a osoby s chronickými chorobami. Kromě chorob, které nás trápí v zimě, však škodliviny mohou napáchat škody, které nás v podobě závažných onemocnění potrápí až za několik let.

„Ovzduší je tu špatné, ale co s tím můžu dělat já? Nic“, zní asi nejčastější úvaha lidí. Omyl, můžete. Znečištění ovzduší vzniká výhradně lidskou činností (pomineme-li některé přírodní jevy, jako jsou požáry, erupce sopek a podobně). Dokážeme-li vzduch znečistit, je v našich silách jej i zlepšit. Ať už se jedná o velký průmyslový podnik, nebo kamna v rodinném domku.

A začneme tentokrát rovnou u těch kamen. Spalujete-li doma dřevo nebo kvalitní uhlí, „škodíte“ sobě a životnímu prostředí standardním způsobem a není vám téměř co vytknout.

Nesmyslně vysoké ceny za plyn a elektřinu bohužel přiměly mnoho lidí uchýlit se zpět ke klasickým palivům. Někteří lidé však za účelem mnohdy nesmyslných úspor pálí ledacos - například odpady.

Z pohledu laika vše, odpady nevyjímaje, shoří na hromádku popela. Mnozí lidé také namítají, že když se může spalovat odpad ve spalovnách, proč by jej nemohli spalovat oni doma. Mezi spalovnou a domácími kamny je ovšem razantní rozdíl - především v teplotě. Domácí kamna nikdy nejsou schopna vyvinout tak vysoké teploty, aby docházelo k téměř dokonalému spalování, nejsou vybavena ani složitými filtry na zachycení škodlivin. Co si tedy v kamnech spálíte, to si vaše rodina i sousedé venku pěkně nadýchají. Mezi vznikající škodliviny patří dioxiny, polyaromatické uhlovodíky (PAU), formaldehyd, benzen, kyselina chlorovodíková a další. Mnoho z těchto látek má karcinogenní účinky.

Podle současného zákona je jakékoli spalování odpadů v domácnostech zakázáno. Podle zákona jsou fyzické osoby (tedy občané) povinny nakládat s odpady podle systému, který stanoví obec/město, ve které žijí. Obce/města jim na oplátku (také podle zákona) musí poskytnout místa, kam mohou odpady ukládat. Podle jiného zákona (č. 86/2002) je možné spalovat v krbech, ohništích nebo grilech pouze dřevěné uhlí, čisté dřevo, seschlé palivo rostlinného původu, nebo certifikované plynné palivo. Obec si pak vlastní vyhláškou může stanovit, zda zakáže například pálení listí nebo hnědého uhlí.

Jak škodí spalování odpadů?

- Plasty - při jejich pálení vzniká nejvíce jedovatých látek. Např. při spalování PVC unikají do ovzduší dioxiny a sloučeniny chlóru. Spalováním polystyrenu vzniká jedovatý styren. Spalováním plastových fólií a lahví se do ovzduší dostanou polyaromatické uhlovodíky. Plastové obaly a výrobky patří do kontejneru na plasty.
- Staré palety, dřevo z demolice, rozbitý nábytek, chemicky ošetřené dřevo, natřená prkna - při jejich spalování se uvolňují například dioxiny a formaldehyd. Chemicky ošetřené dřevo, nábytek, dřevotřískka apod. patří do sběrného dvora.
- Spalování nápojových kartonů (obalů od mléka, džusů apod.) produkuje jedovaté chlororganické látky a těžké kovy. Tyto obaly patří do tříděného odpadu.
- Celobarevné letáky a časopisy obsahují často velké množství těžkých kovů z barev a uvolňují se při spalování. Papír patří do tříděného odpadu nebo do sběrného dvora.
- Pálením pneumatik vnikají polyaromatické uhlovodíky (PAU) a další jedovaté látky. Staré pneumatiky patří do sběrného dvora.
- Dokonce i tráva či listí mohou být zdrojem škodlivých látek, pokud je pálíme na zahradě. Větší množství rostlinných zbytků patří na kompost nebo do sběrného dvora.



STÁTNÍ FOND
ŽIVOTNÍHO PROSTŘEDÍ
ČESKÉ REPUBLIKY

Ministerstvo životního prostředí
České republiky

Zpracovalo sdružení Arnika v rámci projektu „Topíme ohleduplně k přírodě i sousedům“. Projekt „Topíme ohleduplně k přírodě i sousedům“ podpořil Státní fond životního prostředí v Programu neinvestiční podpory projektů zaměřených na aktuální témata z oblasti ŽP – „Rizikové látky z domácích topenišť a dopravy a cesty k jejich snížení“.

(Odbor správy majetku a stavební úřad)



Kvůli narůstajícímu počtu krádeží stavebního materiálu a náradí je areál Jílovského zámku denně zamykán. Návštěvníkům knihovny, klientům rehabilitace atd. je k dispozici ve všední dny v běžné otevírací době. Mějte na paměti, že se pohybujete na staveništi. Dle získaných zkušeností bude provozní doba celého areálu upravena po dokončení rekonstrukce nádvoří a parku.

PeN

Prodej slepiček

Drůbež Červený Hrádek, firma Dráb, opět prodává slepičky snáškových plemen **Hisex hnědý, Tetra hnědá a Dominant žihany, kropenatý, černý a modrý.**

Stáří slepiček: 18 - 20 týdnů
Neprodáváme kuřice, ale slepičky těsně před snáškou. Slepičky **pouze** z našeho odchovu.
Cena: 138 - 148 Kč/ks dle stáří.
V roznášce 155 Kč/ks.

Prodej se uskuteční: v sobotu 21. května 2011 Jílové - večerka u koupaliště: ve 14,30 hod.
Případné bližší informace tel.: 728605840, 415740719, 728165166

ŘÁDKOVÁ INZERCE

PRODÁM

byt 2 + 1 v osobním vlastnictví, Mírové náměstí 291 (1. patro). Cena dohodou.
Více informací na tel. 606 672 636.

PRODÁM

družstevní panelový byt 2 + 1 v 1. poschodí, Školní ul. 271, plastová okna, balkon, dům je zateplený, ihned volný, cena: 480 000,- Kč, tel.: 728 851 035

ČIŠTĚNÍ KOBERCŮ A ČALOUNĚNÍ

Koberec	1 m ² /12,- až 15,- Kč dle znečištění
Sedací soupr.	1 sedací místo/100,- Kč
Matrace	1 m ² /30,- Kč
Čaloun. letiště	250,- Kč
Čaloun. křeslo	150,- Kč
Židle s opěrkou	30,- Kč

Stroj Kärcher Puzzi 100 také k zapůjčení 250,-/24 h.
Čistící prostředek RM 760 100 g na 10l/30,- Kč

DOPRAVA ZDARMA! Tel.: 739 403 965
www.cistení.webnode.cz



Děti, bojíte se rády? Pojdte se bát s námi!

NOC NA ZÁMKU

v pátek 3. června v 18 hodin - sraz
ve vstupní hale Jílovského zámku,
rozejdeme se v sobotu 4. června
v 8,30 hodin tamtéž



Po dlouhé době se vracíme k oblíbenému spaní na zámku, které je pro samostatné a statečné děti od 8 let. Hry, soutěže, noční procházka a spousta další zábavy čeká na každého, komu nevadí troška nepohodlí při spaní!

cena: 30,- Kč

Vzhledem k omezenému počtu míst je nutno se předem objednat!

Objednat se můžete na
tel. 602 194 585, 412 557 738
nebo e-mail: kult@mujilove.cz

Životní jubilea

V tomto měsíci se dožívají významných životních výročí (65, 70, 75, 80, 81, 82 let a výše) někteří občané Jílového. I my se připojujeme se symbolickou kytičkou k ostatním gratulantům.

KVĚTEN

Adalbertmanová Elena
Beránek Oldřich
Bouška Pavel
Čáslavková Drahomíra
Ehlová Dobroslava
Fečková Marie
Galuška František
Herzogová Vlasta
Hončíková Oldřiška
Hrázský Josef
Klouček Jaroslav
Kukučková Miluše
Lepěšková Bohumila
Lišková Marie
Marek Vladimír
Nekvasilová Alena
Němec Oldřich
Píro Jan
Řádková Květoslava
Simurník Petr
Slámová Jiřina
Sochourek Jozef
Stuchlíková Miroslava
Ungrová Anna
Vacardová Hana

*Život je plný krás pro toho, kdo hledat umí,
život je plný štěstí pro dva, kteří si porozumí.*

Dne 28. dubna oslavili diamantovou svatbu manželé Václav a Markéta Bálkovi. Před šedesáti lety, na Městském úřadě v Jílovém u Děčína, spojili své životy v jeden společný a ruku v ruce vykročili do časů dobrých i zlých. K tomuto svatebnímu jubileu jim přejí děti Marta, Venuše a Václav, vnoučata Jaroslava, Radek, Venuše, Martin, Michal, Václav, Michaela, Tomáš a pravnoučata Jaroslava, Martin, Jan, Bára, Veronika a David, aby jim společný život co nejdéle vydržel a aby byl nadále plný pohody a vzájemného porozumění.



27.05.11

NOC KOSTELŮ

Připomínám si noc co

NOC

*jak jsem na struny hrával,
v srdci přemítám a duch můj hloubá.*

Ž 77-7

kostel Nejsvětější Trojice

program:

18,00 hodin JÍLOVSKÉ HVĚZDIČKY
(vystoupení hudebně nadaných dětí z Jílového)

18,30 hodin PROHLÍDKA KOSTELA
(součástí i představení liturgického oděvu faráře)

19,30 hodin POVĚSTI Z JÍLOVÉHO
(čtení z pověstí našeho města)

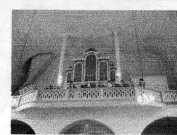
20,15 hodin VÁCLAV KRAHULÍK – VARHANY
(naš přední varník zahrraje skladby světových mistrů)

21,00 hodin PROHLÍDKA KOSTELA
(součástí i představení liturgického oděvu faráře)

22,00 hodin MALÉ ZTIŠENÍ
(můžete zapálit svíčku a vzpomenout si na své blízké)

22,30 hodin MADLA A KÁJA PÁJA
(duo kytara, flétny, zpěv)

Po celou dobu probíhá výstava a soutěž dětských kreseb a vědomostní a zábavný kvíz o Jílovém.



**Kostel bude otevřen
od 18 do 23 hodin.**

Záštitu nad Nocí kostelů převzali Mons. Jan Baxant, biskup litoměřický, Mgr. Joel Ruml, předseda Eukumenické rady církvi ČR, MUDr. Jiří Besser, ministr kultury ČR, Mgr. Stanislav Eichler, hejtmán Libereckého kraje, Jana Vaňhová, hejtmanka Ústeckého kraje, Mgr. Jan Korytář, primátor města Liberce, Ing. Vít Mandík, primátor města Ústí nad Labem, MUDr. Raduan Nwelati, primátor města Mladá Boleslav, František Pelant, primátor města Děčín, Ing. Vlastimil Vozka, primátor města Mostu, Mgr. Ladislav Chlupáč, starosta města Litoměřice

WWW.NOCKOSTELU.CZ

Vzpomínáme

Dne 26. 5. vzpomeneme 5 smutných let, kdy nás navždy opustil pan Pavel Kovář.
Stále vzpomínají manželka a děti s rodinami.



Dne 31. 5. tomu budou již 4 smutné roky, kdy navždy odešel můj milovaný manžel, Jiří Černý z Kamence.
S láskou stále vzpomíná manželka Karla