

Jílovská SOVA

DUBEN 2011

Číslo 4
Ročník XX
Zdarma



MĚSÍČNÍK OBČANŮ A PŘÁTEL JÍLOVÉHO

ZÁMEK



Práce na rekonstrukci a renovaci zámeckého areálu vrcholí. Součástí celého projektu je i oprava barokního mostu, která právě probíhá. Přístup do zámku je tedy umožněn pouze zadním vchodem. Všem návštěvníkům zámku děkujeme za jejich pochopení a trpělivost. Zároveň upozorňujeme, že prostor zámeckého nádvoří je staveniště a je sem vstup a vjezd zakázán – samozřejmě s výjimkou přístupové cesty k zadnímu vchodu do zámku.

O ČEM JEDNALO ZASTUPITELSTVO A RADA

Výpis z usnesení a kompletní zápis z 5. zasedání Zastupitelstva města Jílové konaného dne 15. března 2011 najdete na www.mujiilove.cz Samospráva-Zastupitelstvo nebo na úřední desce před budovou městského úřadu.

Výpis z usnesení a kompletní zápis ze 7. zasedání Rady města Jílové konaného dne 22. března 2011 najdete na www.mujiilove.cz Samospráva-Rada nebo na úřední desce před budovou městského úřadu.

Starosta města Jílového vyhláší v souladu se zákonem č. 312/2002 Sb., o úřednicích územních samosprávných celků, ve znění pozdějších předpisů,

**výběrové řízení na obsazení 1 pracovního místa
- vedoucí úřadu -
tajemník, tajemnice Městského úřadu Jílové.**

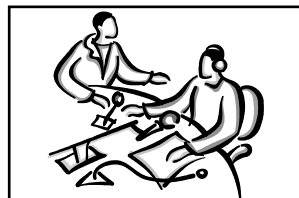
Podrobné informace ke shora uvedenému výběrovému řízení naleznete na úřední desce Města a Městského úřadu Jílového.

**Květnové číslo Jílovské sovy vyjde
v pátek 20. května 2011.**

Uzávěrka všech příspěvků je v pátek 6. května 2011.

POZVÁNKA

na 7. zasedání Zastupitelstva města Jílového, které se bude konat v úterý 10. května 2011 od 16 hodin v 1. patře Jílovského zámku. Program bude zveřejněn na plakátech a úředních deskách města.



Informace ze zasedání zastupitelstva a rady města



Vážení spoluobčané, dovoluji mi, abych v následujícím článku shrnul nejzásadnější události, které projednalo zastupitelstvo a rada města v novém volebním období do konce měsíce března. Ačkoliv jedno z prvních rozhodnutí bylo rozšíření počtu stran měsíčníku Jílovské Sovy až na 12 a distribuce do každé domácnosti, přesto nezbyvá dostatek místa, aby bylo možno uveřejnit plné znění výpisu přijatých usnesení zastupitelstva a rady města, natož aby se zveřejňovaly zápisy z těchto jednání. Malou kompenzací budiž přijaté usnesení o uveřejňování plného znění zápisu z jednání ZMJ (Zastupitelstva města Jílového) a RMJ (Rady města Jílového) na webových stránkách města. Rozhodl jsem se tedy, že bude nanejvýš vhodné občas shrnout ty nejdůležitější události a volnou formou o nich informovat.

Na začátek bych začal informací o dokončených či probíhajících projektech, které byly započaty za minulého vedení města. V měsíci březnu byla dokončena oprava sociálních zařízení v ZŠ na sídlišti, dílo se povedlo a věříme, že bude dobře sloužit našim školákům. Šlo o dotovanou akci z 90 % financovanou MAS Labské skály. Další projekt, který se blíží ke konci, je výstavba parkoviště u MŠ v Průběžné ulici. Jde také o dotovaný projekt MAS. Po zimní přestávce se opět naplno rozběhly dokončovací práce na náměstí a v areálu zámeckého parku, předpokládaný termín kolaudace je konec měsíce května. Pro ty, které znepokojuje informace z ROP Severozápad, z jejichž prostředků očekáváme proplacení dotace v celkové částce 67,5 mil. Kč, mám informaci - v době, kdy píšete tyto řádky, je plánována schůzka finančního výboru, který se bude touto otázkou zabývat. Pevně věřím, že se celá situace do září, kdy očekáváme proplacení, uklidní.

Jestliže jsem začal projekty minulého vedení, rád bych Vás nyní informoval o akcích, které jsme započali my. Využili jsme možnost nabízenou společností ČEZ a podali žádost o takzvané Oranžové hřiště. Využili jsme vypsaný dotační titul MAS a požádali o dotaci na úpravu náměstíčka kolem kapličky na Sněžníku. Dále jsme využili existující studie na sportovní areál při ZŠ na sídlišti. Zastupitelstvo schválilo dopracování této studie až do fáze projektové dokumentace. Dále zastupitelstvo schválilo započítání přípravných prací - příprava dokumentace na obnovu rozhledny na Sněžníku. Dále pracujeme na žádosti o pořízení úklidového stroje, na jehož nákup můžeme opět čerpat dotaci, navíc jej bude v zimním období možno osadit vhodnou nástavbou a použít k zimní údržbě, která byla v letošní kruté zimě podrobena těžké zkoušce. Jen drobné odskočím od tématu, abych Vás ujistil, že jsme se poučili a připravili kalaminní plán. Uzavřeli jsme smlouvy s partnery, kteří nám v případě potíží pomohou. A nyní zpět k projektům. V měsíci únoru byl vyhlášen vhodný dotační titul z ROP Severozápad, který umožňuje podat žádost na dokončení rekonstrukce Jílovského zámku. O této možnosti a připravenosti zpracovat pro město žádost nás informovala společnost Bohemia Phoenix. Před zastupiteli stála nelehká otázka, zda jít do projektu za 25 mil. Kč, kde by spoluúcast města činila 15 %. Nechal jsem vypracovat zprávu odboru správy majetku o stavu Jílovského zámku, která bohužel nedopadla dobře. Zvláště střecha je v katastrofálním stavu, kdy jen pohyb řemeslníků opravujících jedno místo zatékání, způsobí další škody, které je v zápětí potřeba řešit. Po dlouhé diskusi se zastupitelé rozhodli a schválili podání žádosti. Pokud uspějeme, dojde ke kompletní rekonstrukci krovů, střechy, opláštění, druhého patra a podkrovní zámku. Vzniknou tak další prostory vhodné především pro zájmovou činnost. Pokud bychom tak neučinili, či pokud dotaci nedostaneme, částka určená na spoluúcast, tak jako tak padne na rekonstrukci. Dále se RMJ seznámila s dokumentací k chodníku ke škole za kostelem, je vypracovaná projektová dokumentace a dokonce stavební povolení, nyní jen čekáme na vhodný dotační titul. MAS plánuje vypsaní fische (oblast podpory) na měsíc duben 2012.

Co se týče zlepšení informovanosti občanů, tak již zmíněná distribuce Jílovské sovy do všech domácností přispěla k tomuto účelu,

vrací se nám anketní lístky a z těch je zatím patrné, že naprostá většina si přeje pokračovat tímto způsobem. Zároveň jsme na webových stránkách města zřídili schránku pro vaše dotazy, plánujeme ještě pořízení sběrných boxů a jejich rozmístění v Jílovém, Martiněvsi, Modré, Kamenci a na Sněžníku, kde budete moci své náměty, připomínky či odpovědi na ankety vhadzovat v písemné formě. Anketu jsme již také využili pro výběr téma na letošní Jílovské slavnosti.

Protože financí není nikdy dostatek, snažíme se nalézt možné úspory. Finanční výbor přišel s velmi dobrým nápadem pořizovat dodávky energie, plynu a dalších vhodných dodávek formou elektronické aukce. Odbor správy majetku připravuje podklady a věříme, že ušetříme nemalé finanční prostředky. Dalším nástrojem, který nám pomůže šetřit, je přijatá směrnice k pořizování majetku s maximálním důrazem na výběrové řízení a oslovení co nejvíce dodavatelů.

V současné době probíhá schvalovací proces změn dopravního značení, která zjednosměrní část nábřeží od sběrného dvora směrem ke křižovatce s ulicí Kostelní a neumožní tak paralelní průjezd městem s I/13 ze směru od Děčína. Dojde k upřesnění začátku obce Modrá ze směru od Libouchce a osazení dopravní značky snižující rychlost na 70 km/h v úseku I/13 od konce Bynova kolem přehrad, kde docházelo k častým a v některých případech i smrtelným nehodám po střetu s divokou zvěří. Schválili jsme také žádost Policie ČR o využití místa naproti čerpací stanici ke kontrole nákladních automobilů.

RMJ připravila do konečné podoby Obecné závaznou vyhlášku města o zákazu konzumace alkoholických nápojů v určených lokalitách ke schválení v ZMJ.

Nastartovali jsme proces vyřizování žádostí o prodej pozemků, který stagnoval od podzimu roku 2007. Věříme, že se nám podaří vyhovět většině žadatelů a přispějeme tak k růstu města. Koncem roku 2010 vypršely nájemní smlouvy na pozemky a v současné době finišujeme s jejich prodloužením opět na dalších 10 let, nesmí se však opakovat, aby se tato záležitost řešila na poslední chvíli, ale v dostatečném předstihu.

Jistě Vás také zajímá otázka výstavby marketu. Byl jsem informován zástupcem společnosti Allianz Real Estate s.r.o. o jednání se zástupci čtyř řetězců, kde s jedním řetězcem jsou jednání ve velmi pokročilém stádiu. Důležitým bodem pro posun v jednání je způsob napojení na I/13. Schůzka se zástupci ŘSD a dopravního inspektorátu se uskuteční 6. dubna.

Bohužel se nám nepodařilo zvrátit rozhodnutí České spořitelny o uzavření pobočky v Jílovém. Nejde prý o změnu lokality, kde se město snažilo nalézt vhodnější místo, ale jak jinak než o finance. Dle nových standardů ČS jsou současné prostory již nevyhovující z hlediska péče o klienty. Jejich uzpůsobení by si vyžádalo nemalou investici, jejíž návratnost neprošla schvalovacím řízením. Město tudíž oslovilo další bankovní domy s nabídkou těchto prostor, do dnešního dne však na tuto nabídku nikdo nereagoval.

Dne 31. března proběhlo na zámku setkání s občany k otázce dětských hřišť, mrzí mne malá účast, přesto však byla schůzka velmi podnětná a vybraná lokalita pro dětské hřiště u bývalé sauny se zamlouvala většině přítomných. Dále bylo rozhodnuto o znovuotevření sportovního hřiště u ZŠ na sídlišti, podrobnější informace naleznete na dalších stránkách.

Poslední informací, kterou bych Vám chtěl v tomto článku sdělit je, že pan tajemník se k 31. březnu vzdal své funkce tajemníka. Na vývěsní desce a na stránkách města je již informace k výběrovému řízení.

Dovoluji mi ještě poděkování všem, kteří se na nás obraceli svými starostmi, podněty, či jen aktivně reagují na ankety. Jestliže se rozhoduje o záležitostech města, je vždy nejlepším pomocníkem názor Vás, občanů.

Miroslav Kalvas, starosta města

UDÁLOSTI ZA BŘEZEN 2011 – JÍLOVÉ A OKOLÍ



Radiátory zmizely z bývalé restaurace

22. 3. 2011 - Do objektu bývalé restaurace v Jílovém u Děčína se v uplynulých dnech vloupal neznámý zloděj. Odtud odcizil dva deskové radiátory v hodnotě přes čtyři tisíce korun. Po pachateli pátrají policisté z děčínského obvodního oddělení. Pokud pachatele dopadnou, bude se zodpovídat za přečin krádeže vloupáním.

Dluží na syna

23. 3. 2011 - Hrozbu až dvouletého odnětí svobody si vysloužil třicetiletý muž z Jílového u Děčína. Od konce loňského roku po současnost neplní vyživovací povinnost na svého syna, díky čemuž dluží do rukou matky šest tisíc korun. Včera ho děčínská kriminalistika obvinila ze zanedbání povinné výživy.

Astrozloděj dopaden

29. 3. 2011 - Kriminalistům z Děčína se podařilo vypátrat a obvinít sedmatřicetiletého muže, který se koncem minulého roku vloupal do dvou soukromých amatérských astronomických pozorovatelů. V prvním případě se jednalo o objekt v Jílovém u Děčína, kde odcizil tři astronomické dalekohledy, zatímco druhý případ se odehrál na Trutnovsku, kde z boudy na zahradě odnesl CCD kameru, digitální fotoaparát, teleobjektiv, refraktor a nejspíše i kameru s infra přísvitem. Celková škoda, kterou způsobil, jde řádově do sta tisíců korun. Téměř všechny věci se kriminalistům podařilo zajistit a ty budou majitelům vráceny. Trestně stíhanému hrozí za krádež vloupáním až pětiletý pobyt v nápravném zařízení.

(PIS Děčín)

STRÁŽNICKÉ HUMORESKY



Vrátil se a vymstilo se mu to!

Dva dny po sobě, 13. a 14. března vyjela hlídka MěP k šachtě, kde bylo zjištěno vloupání. První den byl na místě svědek, který popsal auto pravděpodobných lupičů. Na místo byla přivolána Policie ČR, která místo zdokumentovala. Se zástupcem Koněpruských jeskyní, pod jejichž správou šachty patří, bylo domluveno, že příští den se dostaví na místo a společně s hlídkou MěP zajistí vchod do šachet novými zámky. Následující den se ovšem dotyčnému správci podařilo na místě zadržet řidiče vozidla stejné barvy a tovární značky, které den před tím popsal náhodný svědek. Řidič zatloukal a vymýšlel si několik důvodů, proč je zrovna na tomto místě, ale svědek i krvavé stopy na jeho mikině a na vypáčených dveřích mluvily jasně. Na místo byla přivolána PČR Děčín, která muže převzala k dalšímu šetření.

Olejová skvrna

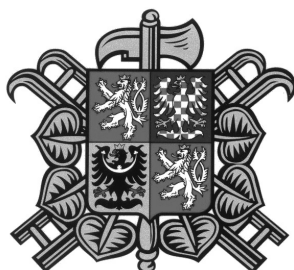
18. března převzala hlídka MěP oznámení o olejové skvrně na silnici v Modré u semaforů. Hlídka ihned vyjela na místo a sem pak navedla vůz HZS Petrovice. Skvrna byla zasypana Sorbentem a následně zlikvidována. Po dobu zásahu zde hlídka MěP řídila dopravu.

Napil se a usnul

26. března přijala hlídka MěP oznámení o člověku ležícím pulkou těla v silnici. Na místě pak hlídka zjistila silně podnapilého muže, který si ustlal přímo ve vozovce ulice Lipová. Muž byl probuzen a vyzván k prokázání totožnosti. Tu nemohl věrohodně prokázat a tak byl lustrován přes OO PČR Děčín. Za přestupek veřejného pohoršení mu byla uložena bloková pokuta 1 000,- Kč. Muž uvedl, že je na návštěvě u kamaráda, ale protože nebyl sám schopen chůze, byl kamarád telefonicky kontaktován, aby si muže vyzvedl. Hlídka pak u něj počkala do doby, než si dotyčného ospalce kamarád vyzvedl a dovedl domů.

(MěP, PeN)

HASIČI HLÁSÍ - UDÁLOSTI ZA BŘEZEN 2011



5. 3. 2011 vyjela jednotka SDH Jílové – Modrá společně s jednotkou profesionálních hasičů z požární stanice Děčín k požáru zahradního altánu v Jílovém, ul. Teplická. U požáru rovněž zasahovala jednotka SDH Libouchec, která kolem místa události projížděla při plnění kondičních jízd. Po příjezdu na místo bylo zjištěno, že došlo k rozsáhlému požáru dřevěného altánu u rodinného domu. Zásahem hasičů se podařilo zabránit rozšíření požáru do okolí. Hořet začalo s největší pravděpodobností od žhavých částí z ohniště, které bylo nedaleko altánu a majitel jej po použití nedostatečně prolil vodou.

13. 3. 2011 v 19:55 hod. byla jednotka hasičského sboru našeho města vyzvána krajským operačním střediskem Ústí nad Labem ke spolupráci se složkami Integrovaného záchranného systému za účelem průzkumu prostor bývalého dolu pod Vysokým Sněžníkem. Zásah složek IZS byl vyvolán poté, co došlo k násilnému vniknutí do uzavřených prostor šachty. Hasiči JSDHO Jílové – Modrá a PS Děčín ve spolupráci s PČR provedli průzkum celého prostoru jehož cílem bylo vyloučit přítomnost nepovolaných osob, které by mohly být ohroženy. Žádné osoby se v prostoru nenacházely.

27. 3. 2011 a 28. 3. 2011 vyjela hasičská jednotka našeho města k požárům balíků sena v Martiněvsi nad železniční zastávkou ČD. Požár hasiči lokalizovali vysokotlakem a balíky museli rozebírat pomocí skopávačů, aby mohli seno dohasit. Na místě byl přítomen zjišťovatel příčin požáru a hlídka MP Jílové. Příčiny dvou požárů ve stejné lokalitě během 24 hod. se šetří.

28. 3. 2011 byl na tísňovou linku 150 nahlášen černý kouř v Jílovém, Martiněvsi. Po příjezdu bylo zjištěno, že se jedná o nenahlášené pálení. Při bližším ohledání ohniště vykazovalo spalování směsi papírů s plasty. Spalování těchto materiálů vede k uvolňování zdraví silně škodlivých sloučenin a je zákonem zakázáno. Na místo byla přizvána PČR.

Mošner Pavel – velitel JSDHO Jílové – Modrá

PRODEJ PALIVOVÉHO DŘÍVÍ



Město Jílové, odbor místního hospodářství, nabízí k odprodeji palivové dřevo získané kácením na městských pozemcích. Zájemci o odprodej necht' kontaktují odbor místního hospodářství, tel.: 412 550 398, mobil: 724 252 661, případně e-mail: mh1@mujilove.cz. Cena je stanovena dle uvedeného ceníku. Dopravu si zajistí kupující. Tento ceník byl schválen Radou města Jílového na 46. schůzi konané dne 24. 08. 2009 a tohoto dne nabyl platnosti a účinnosti.

č. položky	položka	cena bez DPH	DPH 20 %	cena s DPH v Kč
I.	dřevo tvrdé - nařezané po 1 metru (buk, dub, javor, jasan, ovocné stromy)	450,- Kč/pm	90,00	540,00
II.	dřevo měkké - nařezané po 1 metru (bříza, lípa, vrba, osika, smrk)	400,- Kč/pm	80,00	480,00
III.	dřevo štěpkované	600,- Kč/tuna	120,00	720,00

JARNÍ ÚKLID



Odbor místního hospodářství informuje občany města Jílového o zahájení jarního úklidu na místních komunikacích, který průběžně probíhá od poloviny března do konce října 2011.

Žádáme občany o spolupráci při blokovém čištění, které je označeno v předstihu dopravním značením s uvedeným termínem čištění, aby zaparkovanými vozidly neznemožňovali provedení úklidu v označených lokalitách.

Jan Světlečný, vedoucí odboru MH MěÚ Jílové

Upozorňujeme, že poslední termín odevzdání formulářů sčítání lidu je 19. dubna 2011. Povinná osoba sčítací formuláře vyplní a odevzdá sčítacímu komisaři nebo je zašle obálkou s adresou P.O.Boxu ČSÚ, popřípadě je zašle elektronicky.

Zrušení veřejného pohřebiště v Modré



Odbor místního hospodářství informuje občany města Jílového o zrušení veřejného pohřebiště v Modré na p.p.č. 326/2 v k.ú. Modrá na základě uděleného souhlasu Krajského úřadu Ústeckého kraje, Velká Hradební 3118/48, 400 02 Ústí nad Labem – odbor životního prostředí a zemědělství ze dne 16. 02. 2011 pod č.j. 452/ZPZ/2011/Sik.

Jan Světlečný, vedoucí odboru MH MěÚ Jílové

Po dobu dokončovacích prací na projektu „Revitalizace a regenerace centra města Jílové“ bude pro pořádání kulturních akcí zámek pro veřejnost uzavřen.

Knihovna zůstává otevřena v běžné provozní době. Od června by měl zámecký areál opět sloužit veřejnosti - v novém kabátě, s dětským hřištěm, lavičkami atd. Budeme se těšit na vaši návštěvu!

Výzva pro zájemce o práci na místním koupališti v Jílovém

Odbor místního hospodářství vyzývá zájemce o práci na Jílovském koupališti pro letní sezonu 2011, aby písemné žádosti odevzdali na podatelně MěÚ Jílové. Předpokládáný nástup – červen 2011.

Jedná se o tato pracovní místa:

1. správce koupaliště

2. pokladní

3. plavčík

Bližší informace podá odbor místního hospodářství, ulice Boženy Němcové 139, Jílové.

Jan Světlečný, vedoucí odboru MH MěÚ Jílové

Co se nevešlo nebo neprošlo redakční radou najdete na www.mujilove.cz v rubrice „Stáhněte si“ nebo pod odkazem „Noviny Jílovská sova“. Přímá adresa www.mujilove.cz/jilovska-sova/co-se-neveslo-do-jilovske-sovy/ případně www.mujilove.cz/jilovska-sova/co-neproslo-redakcni-radou/

Rozpočet na rok 2011



Zastupitelstvo města Jílové na svém mimořádném zasedání dne 15. 3. 2011 schválilo rozpočet na rok 2011. Do té doby byl chod města financován dle tzv. rozpočtového provizoria, které dovoluje realizovat výdaje podle předem stanovených podmínek. Tento způsob umožňuje zajistit provoz města a současně připravit nový rozpočet dle skutečného vývoje příjmů v předchozím roce, tzn. přesnější nastavení budoucích výdajů. Schválení rozpočtu předcházelo intenzivní hledání rovnováhy mezi potřebami města reprezentovanými jednotlivými odbory a možnostmi rozpočtu reprezentovanými jeho předpokládanými reálnými příjmy, nebo-li hospodařit tak, aby příjmy města pokryly všechny jeho výdaje (tzv. vyrovnaný rozpočet). Tento kompromis, který na jedné straně zajišťuje velmi důležitou profinancovatelnost rozpočtu na druhé straně znamená, že ne všechny požadavky na zlepšení života ve městě se dají najednou realizovat.

Přes celkovou napjatost rozpočtu se podařilo navýšit prostředky do oblasti oprav, kde pro OMH (odbor místního hospodářství) se oproti roku 2010 zvýšila částka cca o 1 200 000,- Kč s tím, že na opravu děr v místních komunikacích se vyčlenila částka cca 2,5 krát vyšší než v roce 2010 (celkem 800 000,- Kč). Však si to stav místních komunikací zasloužil. Pro OSMSU (odbor správy majetku) se pro letošní rok navýšila částka pro opravy oproti roku 2010 o 2 260 000,- Kč a to při poklesu příjmů z nájmu oproti roku 2010 o cca 1 000 000,- Kč, určená zejména pro opravy střech Nová 183 - 186, Teplická 160, okna a balkony Teplická 231, rozhledna Sněžník apod. V kapitálových výdajích je vyčleněno 1 000 000,- Kč na spoluúcast v možných získaných dotačních titulech (při spoluúčasti cca 10 % se jedná o investiční potenciál cca 10 000 000,- Kč, 200 000,- Kč na spoluúcast výstavby přístupové komunikace ke garážím v ul. Nová a 150 000,- Kč za náhradu sporáku pro MŠ, ostatní prostředky jsou na už schválené a postupně realizované dotační projekty kompenzované v části dotace příslušnými dotačními prostředky. V této podobě vyrovnaný rozpočet pokryje všechny známé závazky města, včetně těch nákladů spojených s realizací projektu „Obnova centra města“, které jsou hrazeny z rozpočtu města a jejich výše bude v roce 2011 cca 4 400 000,- Kč (splátka úroku z úvěru a splátky úvěru vlastní spoluúčasti). Celková podoba rozpočtu je ovlivněna realizací investiční akce „Obnova centra města“, kde na příjmové části rozpočtu je počítáno s úhradou příslušné dotace ve výši 67 500 000,- Kč a na straně výdajů ve stejné výši splátka části příslušného úvěru, kterým byl tento projekt profinancován a úhrada poslední části realizace projektu ve výši cca 7 674 000,- Kč pro rok 2011. Právě tato částka, která je financována z dříve přijatého úvěru (tento úvěr je postupně od roku 2010 splácen a tyto splátky jsou každoročně součástí výdajové stránky rozpočtu v kapitolách Splátka úvěru (z přijaté dotace), Běžné výdaje a Kapitálové výdaje – viz předchozí odstavec) a nezatěžuje proto tento rozpočet způsobuje, že místo lehce přebytkového rozpočtu (+ 160 000,- Kč), což je skutečnost schváleného rozpočtu, je celkově uváděné financování dle příslušné metodiky snižené o tuto částku a tedy záporné (cca - 7 513 000,- Kč).

REKAPITULACE ROZPOČTU 2011 (uvedené částky jsou v tisících Kč)

Daňové příjmy	42 220,00
Nedaňové příjmy	9 997,00
Kapitálové příjmy	2 400,00
Dotace	70 374,90
Příjmy soc. fond	380,00
Celkem	125 371,90

Běžné výdaje	53 021,00
Kapitálové výdaje	11 984,20
Výdaje soc. fond	380,00
Splátka úvěru	67 500,00
Celkem	132 885,20

Financování rozdíl mezi příjmy a výdaji: - 7 513,30 Kč

V průběhu roku 2011 bude průběžně vyhodnocováno naplňování rozpočtu v jeho příjmové a výdajové oblasti a dle potřeby, prostřednictvím rozpočtových změn, budou upravovány jeho parametry tak, aby byl rozpočet udržen, pokud možno, ve vyrovnaném stavu. Prioritní je úspěšné dokončení projektu „Obnova centra města“ a následné proplacení příslušné dotace. Jakékoliv zdržení z jakéhokoliv důvodu v tomto směru by mělo následně nepříznivý dopad na financování ostatních aktivit města.

Ing. Jiří Šmíd, předseda finančního výboru ZMÚ

SEJDE Z OČÍ, SEJDE Z MYSLI...



...proto si připomeňme termín pro splacení místních poplatků. Poplatky za kalendářní rok 2011 uhradte prosím **nejpozději do 31. 5. 2011**. Úhradu je možné provést v pokladně Městského úřadu Jílové nebo bezhotovostním převodem na účet města - **číslo účtu 19-921401319/0800. Variabilní symbol a konkrétní výši splátky Vám ochotně a rádi sdělí na finančním odboru MÚ, na tel. čísle 412 557 734, či na e-mailové adrese fin@mujilove.cz.** Dovolujeme si připomenout některé základní údaje, které jsou Vašimi nejčastějšími dotazy.

Poplatek za psa:

pes v rodinném domě	100,- Kč, každý další 150,- Kč
pes v bytovém domě se 2 a více byty	600,- Kč, každý další 900,- Kč
pes, jehož držitel je poživatel důchodu, který je jeho jediným zdrojem příjmu	50,- Kč, každý další 150,- Kč

Poplatek za odpad:

každý občan s trvalým bydlištěm v Jílovém	500,- Kč
fyzická osoba vlastníci rekreační objekt	500,- Kč (OF)

Více informací o dalších místních poplatcích, jejich výši, splatnosti, atd., naleznete na internetových stránkách Města Jílového, **www.mujilove.cz**, v sekci Město Jílové-Vyhlašky města.



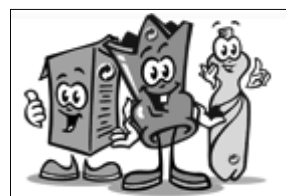
Děkuji děčínské a ústecké Policii ČR za úspěšné vyšetření krádeže v jílovské hvězdárně. Dalekohledy byly nalezeny a vráceny hlavně díky vrchnímu inspektorovi p. Šlejmarovi, kterému tímto ještě jednou děkuji.

J. V.

Vyhodnocení připomínek k systému třídění odpadů



V lednu 2011 byla v Jílovské sově zveřejněna výzva k podávání podnětů a připomínek k systému třídění odpadů v našem městě. Děkujeme všem občanům, kteří ve stanoveném termínu vyjádřili svůj názor k uvedenému tématu. Občané bydlící v rodinných domech se shodli, že jim svoz tříděného odpadu prostřednictvím speciálních pytlů přímo od domu naprosto vyhovuje. Hlavním důvodem, proč tento způsob svozu občané hodnotí kladně je skutečnost, že nemusejí vytríděný odpad odnést někde do kontejnerů. U občanů bydlících při hlavní silnici je neméně důležitým důvodem bezpečnost, neboť při pytlovém svozu nemusejí přecházet velmi frekventovanou silnicí, aby se dostali k „barevným“ kontejnerům.



Na základě oprávněné připomínky k umístění kontejneru na sklo v Martiněvsi, dojde ke změně stanoviště. Občané upozornili, že nyní kontejner umístěn za nepřehlednou zatáčkou, takže chození k němu je pro ně nebezpečné. Kontejner na sklo bude v první polovině května přemístěn ze stanoviště u mostku u ul. U potoka na nové stanoviště k mostku u ul. Příkrá.

Bohužel se k výzvě nepřipojili občané bydlící v panelové zástavbě. V současné době tedy nebudou v sídlišti rozšiřována stanoviště kontejnerů na tříděný odpad.

(Petra Drugová, OSMSÚ)

Rozhodovali jsme o záměrech vybudování dětských hřišť



Dne 31. března proběhlo na Jílovském zámku setkání obyvatel města s jeho představiteli, aby vyjádřili názor k problematice dětských hřišť. Po uvítání shlédli tři prezentace s nabízenými prvky i možnými lokalitami, jedna prezentace dokonce obsahovala fotky z obcí, kde nová dětská hřiště již stojí. Dále se formou dotazníku sami občané vyjadřovali, kam by hřiště situovali a jaké herní prvky preferují. Dětské hřiště by mělo obsahovat prolézačkovou sestavu, houpačky, pružinová houpadla, doskočičtě, skluzavky. S lanovou pyramidou je počítáno u ulice Nová. Bylo by vhodné taktéž myslet na sportoviště pro veřejnost (volejbalové hřiště, hřiště na malou kopanou atd.) Pro začátek je domluveno s ředitelkou základní školy, že bude otevřeno hřiště u školy od 4. dubna 2011 pro veřejnost. Nejčastěji jmenovanou lokalitou, kde by se mělo hřiště pro nejmenší vystavět, se stalo místo bývalého hřiště pod saunou. Zazněl zde i názor, že vhodným řešením je rozmístění jednotlivých prvků na více míst po celém městě. Další

lokality nezůstanou opomenuty. Velice nás mrzí nízká účast, proto jsme se rozhodli, že prezentace dáme na webové stránky města, aby se více spoluobčanů vyjádřilo k záměru výstavby dětských hřišť. Touto cestou chceme všem zúčastněným velmi poděkovat.

Ing. Olga Hřebíčková, místostarostka města Jílové
tel. 723 023 194

ZÁJEZD PRO SENIORY



Tentokrát Vás chceme pozvat do zahraničí. Labské pískovce jsou krásné a zajímavé i v sousedním Německu. Podíváme se do malebného lázeňského městečka Bad Schandau, navštívíme tam Dům Národního parku, podíváme se k vodopádu, vyjedeme na skalní vyhlídku „Basstei“. Odpoledne navštívíme pevnost „Königstein“, místo krásného rozhledu vysoko nad Labem, při procházce nádvořími si prohlédneme některé budovy a 152 m hlubokou studnu. Cesta nahoru a dolů je pohodlná, výtahem.

Vstupné: Dům Národního parku: 75,- Kč; pevnost Königstein včetně výtahu: 145,- Kč.

Peníze budeme vybírat jako obvykle v autobuse. Káva, čaj a jiné nápoje bude možné zakoupit u řidiče za Kč.

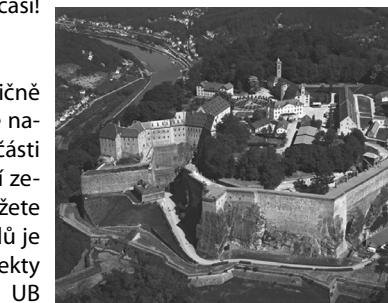
Pojedeme 7. června 2011, odjezd z Mírového náměstí v 8.00 hodin, návrat kolem 18. hodiny.

Přihlásit se můžete na podatelně Městského úřadu, kde zároveň zaplatíte 20,- Kč za cestovní pojištění do zahraničí.

Nelze se hlásit za skupinu, každý musí přijít osobně! Nezapomeňte na dobrou náladu a pěkné počasí!

A kam že to pojedeme?

Ještě v době středověku patřil Königstein k Českému království, avšak mocná ruka historie patřičně zacloumala i zdejší územím. Mohutná pevnost Königstein, která rozhodně stojí za návštěvu, se nachází na úctyhodné ploše čítající bezmála 10 hektarů. Je to jeden z hlavních turistických cílů části Saské Švýcarsko. Na skalní ploše ve výši 247 m najdete na 50 starých objektů, mezi nimi vynikají zejména nejstarší dochovaná kasárna v Německu ze 16. století, posádkový kostel ze 17. století a můžete pohlédnout i do nejhlubší studny v Sasku s dech beroucí hloubkou 152 m. Pro milovníky výhledů je připravena vycházková trasa podél hradeb. Pro české návštěvníky jsou k dispozici české prospekty s orientačním plánem a průvodce včetně českých webových informačních stránek.



UB



Děkujeme touto cestou paní Petře Nedvědové, moderátorce a konzultantce našeho semestrálního kurzu VU3V za její aktivní a vstřícný přístup k našemu studiu. Vážíme si mj. i jejího pochopení a pomoci při zvládnání internetového programu zejména těmi, kteří vlastní internet nemají.

Kolektiv studentů Univerzity 3. věku

DĚTSKÝ KUFR



Páteční odpoledne 18. 3. 2011 se konala v Centru dětí soutěž „Dětský kufr“. Dětem pomáhali rádcové z řad dospěláků. Rádcí byli p. Pražáková, p. Svoboda, Mgr. Rosendorfová, Mgr. Lešáková, Mgr. Stínilová, Mgr. Pallagiová, Mgr. Bernardová a Mgr. Krabcová. V několika kolech se museli soutěžící prokousat přes pantomimu, poznávání předmětu, skládání puzzlí, hádanky a další různé vědomosti a dovednosti. Byl to veliký boj, někdy muselo rozhodovat i vytahování špejlí - kdo vytáhl menší vypadl. Nakonec se do finále proborovali dva soutěžící. Tam je čekalo poznat pohádku, která byla schovaná na plakátě a soutěžící si jí po kouskách odtajňovali. Boj to byl velice rychlý a nakonec se celkovou vítězkou stala Kristýnka Drienová a mohla si vybrat z jednoho kufru, kde bylo připraveno překvapení.

Gratulujeme a děkujeme všem rádcům za jejich pomoc!!!

OKRESNÍ FINÁLE V BASKETBALU



V úterý 22. 3. 2011 uspořádal ŠSK při ZŠ Jílové okresní finále v košíkové dívce. Turnaje se zúčastnila čtyři nejlepší okresní družstva: ZŠ Jílové, ZŠ Kamenická, ZŠ Na Pěšině a ŠSK Jílové.

Naše první družstvo ve složení: K. Lišková, T. Horáková, K. Švejdarová, V. Svatošová a J. Nováková, zvítězilo ve všech utkáních s konečným skóre 74:14 a obsadilo první místo.

J. Nováková nastřílela 42 bodů, V. Svatošová 22 bodů, K. Lišková 4 body, K. Švejdarová 4 body a T. Horáková 2 body. Nejlepší hráčkou byla vyhlášena Veronika Svatošová. Děvčata postupují do krajského finále, které se koná v dubnu v Teplicích.

Družstvo mladších zákyň obsadilo 4. místo ve složení: M. Tanglová, A. Šubrtová, V. Špániková, M. Zvoničková a A. Trpišovská. Nejvíce bodů a to celkem 8 nastřílela M. Tanglová. Oběma družstvům děkujeme za vzornou reprezentaci naší školy. Začátek turnaje zpestřily svým vystoupením žákyň tanečního kroužku skladbami: „Samba“ a „Cumbia“. Tančily tyto dívky: Jarmila Černá, Gábina Hájková, Eliška Šindlerová a Nicola Vavřincová z 5.A, Pavlína Kraková a Michaela Jelínková ze 6.A, Kamila Švejdarová a Veronika Špániková z 8.B a také malé tanečnice z prvního stupně: Iveta Chaloupková a Kamila Huzanová ze 4.A, Karolína Janouchová ze 4.B, Michaela Hlavatá ze 3.A a Kateřina Vinterová ze 3.B.



Vedoucí ŠSK, Mgr. Pavel Hryzlák

Děčínský skřivánek a recitační soutěž



Děčínský skřivánek

Ve středu 23. února 2011 se konalo okresní kolo v pěvecké soutěži Děčínský skřivánek. Soutěž se konala v DDM Děčín na Teplické ulici. Postup si zajistily vítězstvím ve školním kole hned 6 dětí. Nakonec se zúčastnilo jen 5 dětí z první kategorie Lucie Valterová a Viktorie Lopušánová, z druhé kategorie Jáchym Kroš a Barbora Šulitková a z třetí kategorie Míša Podrázská, které předvedli velice krásný výkon a zazpívaly několik hezkých písniček. Na scéně se objevilo několik nadaných mladých zpěváků a zpěvaček, které možná i v budoucnu uvidíme v pěveckých soutěžích na televizních obrazovkách. Z našich dětí se nejlépe umístila Lucie Valterová z 1.A na krásném, avšak nepostupovém třetím místě. Všem dětem velice děkujeme za krásnou reprezentaci naší školy.

Recitační soutěž – Dětská scéna

Městské kolo recitační soutěže se uskutečnilo ve středu 9. března 2011 v DDM Děčín na Teplické ulici. Tohoto kola se zúčastnilo 5 dětí, které postoupily z prvních a druhých míst školního kola – Martin Nedvěd, Kryštof Capoušek, Nina Rambová, Iveta Chaloupková, Michaela Jelínková. Všechny děti si připravily krásné básničky, se kterými bojovaly o postup do krajského kola. Konkurence přednášejících byla velká, ale i přesto se na krásném třetím, avšak nepostupovém místě, umístila Nina Rambová ze 3.B. Všem zúčastněným dětem děkujeme za výbornou reprezentaci Jílovské školy.



MODELOVÁNÍ FIGUREK



Úterní odpoledne 29. 3. 2011 si mohly děti přijít do Centra dětí vymodelovat pohádkovou postavu z modelíny a vyhrát tak nějakou hezkou cenu. Této možnosti využilo několik dětí a podařilo se jim vytvořit velice krásné postavičky. Dokonce se našly i modelínoví nadšenci z řad dospělých, kteří vymodelovali také pohádkové postavičky. Ale vítěz je vždy jen jeden a tím se stal se svou krásnou postavičkou Rákosníčka Petr Novák.

Gratulujeme!!!

OZNÁMENÍ

Obnovení provozu školního hřiště ve Školní ulici pro veřejnost pro období duben - říjen.

Oznamujeme, že od 4. 4. je možno používat školní hřiště k odpolednímu využití veřejností.
Provoz školního hřiště pro veřejnost: 16.00 – 20.00 hodin.

Zásady provozu:

1. Zachovávat pravidla slušného a ohleduplného chování!
2. Zákaz požívání alkoholických nápojů a kouření, rozdělávání ohně!
3. Zákaz vstupovat do budovy školy!
4. Neodhazovat odpadky!
5. Neničit zařízení – ochranné sítě, koše, držáky sítí aj.!
6. Zákaz vodění psů na pozemky školy!
7. Škola neručí za úrazy vzniklé mimo vyučování, dodržujte pravidla bezpečného chování!
8. Návštěvníci nesmí ničit zeleně, stromy a keře!
9. Hřiště je určeno pouze pro sportovně-rekreační činnosti – je zakázáno vjíždět na ně na kolech a motocyklech!
10. Vstup a využívání hřiště je na vlastní nebezpečí, škola nenes odpovědnost za odložené věci!
11. Přístup na hřiště je možný pouze určenými vchody. Přelézání plotu a zamčených bran je zakázáno!

Nebudou-li dodržována pravidla, bude školní hřiště veřejnosti uzavřeno!

V sobotu 30. 4. 2001 od 16.00 hodin u náměstí v prostoru „u kolotočů“ pořádají SDH Jílové - Modrá a Centrum zájmové mimoškolní činnosti ČARODĚJNICKÝ REJ!

PLES SPORTOVců

Sobotní večer 19. 3. na zámku v Jílovém patřil již počtvrté příznivcům různých sportů i aktivním sportovcům. Klub biatlonu zde totiž pořádá Ples sportovců. Během krátké doby tří uplynulých ročníků si tato akce našla své příznivce a tak bylo v krásných prostorách zámku plno. Ples zahájila hudební skupina Helena a její chlápci, která pak celý večer hrála k tanci i poslechu. Bezprostředně po zahájení následovalo předtančení, kterým letos bylo vystoupení děčinských roztleskávaček BK Děčín, které vystupují pod názvem DCH Cheerleaders. Pak již se začalo tančit a jak bývá u tohoto plesu zvykem, parket se zaplnil hned od úvodní písně. Úspěšná byla i letošní tombola, kterou se podařilo rozprodat za necelých 20 minut. Pořadatelé z KB Jílové tímto ještě jednou děkují všem, kteří do tomboly přispěli cenami, ale samozřejmě i těm, kteří si tombolu koupili. Překvapením večera bylo vystoupení travestie show girls z Teplíc, kteří předvedli v krátkém programu Helenu Vondráčkovou, Ilonu Czakovou, Tinu Turner a pro sportovní pamětníky pak spartakiádní vystoupení dorostenek z roku 1985 se skladbou „Poupata“. Půlnoční losování tří hlavních cen bylo pak posledním samostatným bodem programu, po kterém následovalo už jen tančení a volná zábava až do úplného zakončení plesu. Biatlonisté věří, že se všem zúčastněným letošní ples líbil a již nyní je zvou na další - 5. Ples sportovců v roce 2012.

Luboš Příbyl, Klub biatlonu Jílové

DALŠÍ OCENĚNÍ NAŠICH SPORTOVců



Poprvé v historii ankety Nejúspěšnější sportovec roku uspěli sportovci z Klubu biatlonu Jílové i v krajském finále. Družstvo dorostové mládeže, které zvítězilo v okresním kole této ankety, obsadilo v krajském finále skvělé 2. místo. Slavnostní vyhlášení ankety probíhalo v Divadle opery a baletu v Ústí nad Labem za přítomnosti kamer ČT4, která z tohoto večera pořídila záznam. Ten také v nejbližší době ve zkrácené formě uvede. Program tradičně moderoval Radek Šilhan a v rámci doprovodného programu vystoupili Bohuš Matuš, Monika Agrebi, Olga Lounová, Lunetic a artistická show. Naše družstvo se v krajském finále umístilo v kolektivech mládeže mezi dvěma týmy sportovního aerobiku, když vítězství získal Juniorský Fitness club Louny a třetí místo obsadil AJC Ivany Mrňákové z Ústí n. L.

(Luboš Příbyl, KB Jílové)

PLES HASIČŮ



Dne 12. 3. 2011 se uskutečnil v prostorách Jílovského zámku ples hasičů. K tanci a poslechu zde hrála kapela s názvem NEUTRÁL z Ústí nad Labem. Následující den byl pořádán dětský karneval pod vedením mladých dobrovolných hasičů Jílové - Modrá. Pochvala a poděkování patří ukázce klubu Aerobic Dance pod vedením p. Ivy Matuškové a Ranaty Radvanové. Dále je třeba poděkovat všem níže uvedeným sponzorům, kteří svými dary přispěli do tomboly, jejíž výtěžek bude tak jako každý rok použit na činnost mladých hasičů našeho města. Obě akce měly bohatou tombolu, za kterou děkují našim sponzorům:

Rybárna p. Sinková • Zahradní centrum Bynov • Řeznictví Kny s.r.o • Pekařství Gézo • ČEZ Distribuce a.s. • SNK - Občané Jílového • Čerpací stanice PASOIL Jílové • STIPO - tiskárna Martiněves • Lékárna Jílové - p. Lopuchová • Květinářství Jílové p. Tejmar • SKANPAK s.r.o - p. Svoboda • Bazar p. Zajíc • manželé Medunovi „Hřebenová bouda a Farma Kamenec“ • manželé Jarkovští • manželé Urbanovi - občerstvení v Modré • p. Kopecká z Modré • p. Petr Pasiár z Kamence a mnoho dalších obchodníků v našem městě, kteří podpořili tyto akce. Ještě jednou moc děkují.

Božena Sýkorová, starostka SDH Jílové - Modrá



Přijďte do nově otevřeného baru v Jílovém

„BAR U JOSÉHO“

(Ex Trabant) na Teplické ulici.

Těšíme se na Vás!

ŘÁDKOVÁ INZERCE

PRODÁM

družstevní panelový byt 2 + 1 v 1. poschodí, Školní ul. 271, plastová okna, balkon, dům se zatepluje, ihned volný, cena: 520 000,- Kč.
Tel.: 728 851 035

PRONÁJEM

nebytových prostor o rozměru 118,95 m² v Jílovém.
Tel.: 777 841 414

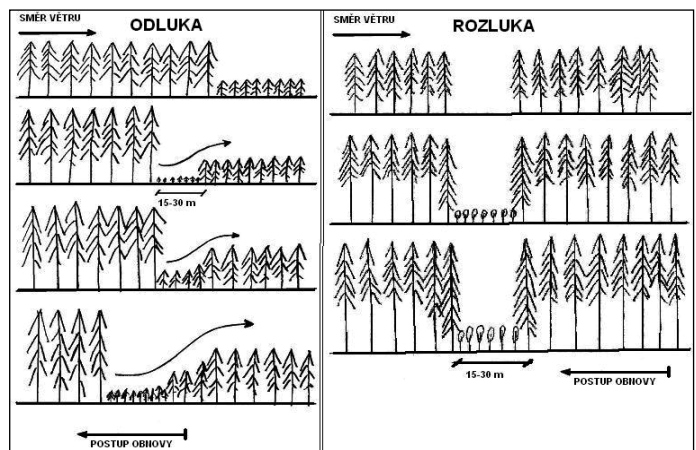
Pěstování a výchova lesa - nástroj ke zvýšení odolnosti smrkových porostů proti bořivému větru a sněhu



Vítr a sníh působí v lesních porostech, zvláště smrkových, značné škody (Jílovská Sova 3/2011) tím, že se v různém rozsahu ulamují koruny, lámou a vyvrací celé stromy. Vývraty odhalí mělký kořenový systém a především na podmačených stanovištích má smrk sníženou stabilitu (obr. 1). Smrk je hlavní dřevinou (55 %) v lesích ČR, kde převažují monokultury. Často byl vysazený na nepůvodních stanovištích v pahorkatinách a chlumních oblastech, kde je bohužel velmi náchylný ke škodám sněhem a větrem. Lesník má dílčí nástroje ke zvýšení odolnosti smrkových porostů proti bořivému větru. Již při zakládání nových smrkových porostů se vychází ze vhodného sadebního materiálu, důležité je pečlivé vysazení stromků s ohledem na rozložení kořenů a jejich budoucího vývoje. Ve smrkových porostech se současně uplatňují dřeviny meliorační a zpevňující (buk, modřín, javor klen, borovice lesní) v zastoupení převyšujícím 15 %.

Výchova lesa je od počátku jeho vzniku významným nástrojem ke zvýšení stability. U smrkových porostů je proti zlomům mokřím sněhem založena od 70. let minulého století na „principu odstupňované výchovy“. Podstatou je pěstování smrku v mládí až do věku 20 let ve volném zápoji. To znamená, že místo 3 – 4 tis. vysazených stromků na hektar se uplatní pouze 1,4 – 2 tis. stromků. Smrčky jsou pak zavětveny až k zemi, sníží se jejich těžiště a v důsledku menší konkurence se navíc zpevní jejich kořenový systém. Od věku 40 let, kdy začíná zvýšené riziko větrných polomů, se naopak smrkové porosty pěstují v plném zápoji a provádí se pouze sanitární těžba (odstraňují se jedinci poškození nebo napadení kůrovci). Porosty se postupně zapojují, koruny smrků se vzájemně dotýkají a tím se stávají výrazně stabilnější proti škodám větrem. Těmito opatřeními lze zvýšit toleranci smrkových porostů vůči abiotickým činitelům nejméně o 100 – 200 %.

Zvýšit toleranci již existujících, v minulosti založených, rozsáhlých smrkových komplexů zejména proti větru se snaží lesníci více než 100 let vytvářením tzv. odluk a rozluk (obr. 2). V podstatě se jedná o rozčlenění labilních smrkových monokultur úzkými (15 – 30 m širokými) holými sečemi, vedenými kolmo na směr převládajících větrů, které se zalesní. Odluky se utváří mezi ohroženým starým a před mladším porostem smrku, případně se s časovým odstupem přiřadí další seč a tím se vytvoří hluboko zavětvené, stupňovité „porostní pláště“, které lépe odolávají bořivým větrům (obr. 2). Vytěžením pásu v šířce 15 – 30 m v rozsáhlém smrkovém porostu a jeho zalesnění zpevňujícími dřevinami odolnými proti větru (buk lesní, modřín opadavý) vznikne rozluka (obr. 2). Zdravotní stav stromů představuje základ stability lesa. Za nejvýznamnější destrukční faktor je třeba považovat houbové patogeny na kořenech (václavka) a na kmenu (pevník krvavějící), které se zpravidla objeví po poškození kmene zvěří, ale o tom příště.



Obr. 1: Smrkový vývrát s odhaleným plošným kořenovým systémem, obr. 2: Odluka a rozluka - nástroj ke zvýšení stability smrkových porostů
Prof. Emanuel Kula, Lesnická a dřevařská fakulta v Brně

MAS Labské skály zve na svůj první „Den MAS“



Den MAS se uskuteční současně s Jarními slavnostmi v Petrovicích v sobotu 16. dubna 2011. Program je připraven od 10 hodin až do večera. Návštěvníci uvidí ukázky starých řemesel (kovář, šlejiř, keramika, výroba z papíru), vystoupení dětí z Dětského domova v Tisé, vystoupení mažoretek, hranou pohádku a kabaret, připravena je soutěž pro děti. MAS představí svůj region, program PRV, metodu Leader, nabídne propagační materiály. Občerstvení a hudba zajištěny. Program najdete na www.maslabskeskaly.cz. Na webových stránkách MAS najdete mnoho dalších zajímavých informací a pozvánky na akce v regionu. Jednou z nich je už tradiční Koňský den ve Slavošově,

který se koná 28. května 2011. Tentokrát návštěvníci mohou kromě umění jízdy na koni a tradičních atrakcí včetně zajímavých zvířat shlédnout i výstavu soch vytvořených v rámci sochařského sympozia, které na Farmě Natural v květnu proběhne.

V rámci společného projektu MAS Labské skály, OS Středohoří sobě a OS Chvojensko se budou konat ještě 4 akce – tři přednášky v kostelech v Tisé, v Bělé a v Javorech, a jedno hrané divadlo. 8. května 2011 zahraje karlovarské „Divadlo dětí“ v Petrovicích adaptaci Máchova Máje – nenechte si ujít, nebudete litovat!

MAS podporuje dění ve svém regionu a zajišťuje jeho propagaci. Nabízíme: možnost propagace nebo účasti na akcích řemeslníků z obcí MAS, kteří by mohli předvádět svoji výrobu nebo prodávat regionální výrobky. Pokud máte zájem, ozvěte se na tel. 722 947 047 E. Šípové. MAS podporuje památky ve svém regionu. K jedné z význačných historických památek patří i hrad Blansko. OS „Za záchranu hradu Blansko“ se snaží zabezpečit vyhlídku na zříceninu, aby nebyla nebezpečná pro návštěvníky (drolí se). Výzva: Pomozte prosím se záchranou hradu! Je možné pomoci s brigádou nebo úklidem v areálu, členové sdružení shánějí někoho s malým traktůrkem, kdo by pomohl odvézt na Blansko materiál (písek apod.), je možné stát se členem sdružení nebo v září pomoci při tradičním podzimním pochodu. Sdružení se chystá podat žádost o dotaci na opravu vyhlídky, ale nemá finanční prostředky na vlastní podíl. Prosíme proto občany regionu o dobrovolné příspěvky na záchranu hradu. Všem, kteří přispějí, v případě jejich souhlasu poděkujeme na webových stránkách a v tisku.

Firmám nabízíme možnost propagace na webových stránkách sdružení, MAS a v tisku. Kontakt pro více informací: Jan Ptáček, Inko@hradblansko.cz a www.hradblansko.cz

Přejeme hezké jaro a na viděnou na některé ze zajímavých akcí v našich vesničkách!

JÍLOVSKÁ SOVA DVACETILETÁ - POHLED DO ROKU 1991



Ve stylu doby

Ve stručnosti popíši, jak bude vypadat nové sídliště Martiněves ve skutečnosti. Objekty, to znamená samostatné domy, budou realizovány pouze tři. Mají oproti původnímu návrhu sníženou výšku (4 v některých částech 6 podlaží) a celkem v nich bude 234 bytů. Dále k těmto domům bude vybudována základní škola s krytým bazénem a potřebnými sportovišti. Velmi významnou změnou je samostatný vzhled „paneláků“. Kromě snížení vlastní výšky se upraví fasáda, zakončí se šikmenou střechou a různými způsoby se vylepší jejich estetické provedení. V suterénních částech budou umístěny menší obchody a služby, což jistě ocení budoucí nájemníci. Toto jsou základní změny, které se podařilo prosadit. Příslušné výkresy byly vystaveny v předšálí kulturního domu, kde si je mohli prohlédnout účastníci veřejného zasedání městského zastupitelstva. Zájemci o podrobnější informace jsou vítáni na odboru výstavby městského úřadu. Zrušením stavby některých panelových domů došlo k uvolnění pozemků. Tyto jsou určeny pro výstavbu rodinných domků a pro objekty soukromého sektoru. Takže případní zájemci – hlase se na městském úřadě.

Vedoucí odboru výstavby P. M.

Vítaný dárek

Konečně se i Jílové dočkalo vlastního měřicího přístroje, který na místě vyhodnocuje množství škodlivin v ovzduší, v našem případě oxidu siřičitého. Toto zařízení nám zdarma zamontovala do lékárny na náměstí Okresní hygienická stanice Děčín v rámci rozšíření monitorovacího systému v Severočeském kraji. Jen pro zlepšení orientace: v naměřených hodnotách je k přístroji potřeba doplnit digitální zobrazovací jednotku s počítačem v hodnotě asi deseti tisíc korun. Každý si pak bude moci jednoduše přečíst skutečnou místní koncentraci SO₂. Pokud se ovšem měřicí čidlo nestane cílem řádění vandalů, kteří se právě na tuto techniku v poslední době s oblibou zaměřují. Starý světelný ukazatel, jenž patří Agrostavu, bude pravděpodobně přemístěn do prodejny na Kamenné.

MZ

KNIŽNÍ OKÉNKO



... knihy pro dospělé: Erben, V.: Prodavač snů. Cloe, M.: Těla na prodej, Brown, S.: Kouřová clona, Slaughter, K.: Hřbitov nadějí, Roberts, N.: Temné noci, Monyová, S.: Citová divočina

Tatíčková, D.: Anděl

Ve fantasy příběhu se strážný anděl(ka) při své první „službě“ zamiluje do pozemského kluka, kterého má ochraňovat. Jaké z toho asi vystanou komplikace pro anděla sledovaného přísnými nadřízenými i pro samotného mladíka, který tu a tam může svoji „Andělku“ zahlédnout.

... knihy pro děti: Caroll, L.: Alenka v říši divů, Durková, M.: Horko ve Sněhulákově, Klimentová, J.: Ema nejde do školky

Melounová, I.: Cestování po světě

Cestovat se dá různě, ale objet během letních prázdnin zeměkouli, navíc v kouzelné létající bedně, to jde jenom díky fantazii dvou malých kluků - Vašíka a Tedíka, kteří v krátkých a jednoduchých příbězích zavedou malé čtenáře téměř na všechny kontinenty. Navíc umějí cestovat i časem, a tak si udělají výlet do pravěku i do budoucnosti. Malý cestopis pro prvňáčky doprovázejí přitažlivé barevné ilustrace.

Pojďte s námi!
ČEKÁ NÁS PRVNÍ SPOLEČNÝ VÝLET LETOŠNÍHO ROKU.
A co je naším cílem?

MASARYKOVA ZDYMADLA A HRAD STŘEKOV

sobota 16. dubna 2011, sraz v 6,40 hod. u koupaliště



Autobusem pojedeme do Děčína, pak vlakem na Střekov. Domluvena je prohlídka Masarykových zdymadel, odkud půjdeme na hrad Střekov.

Vlak zpátky do Děčína jede ve čtvrt na čtyři. Pokud budeme mít náladu, mohli bychom navštívit ještě zámek Velké

Březno. Počítejte s jízdným a vstupným na hrad (plné vstupné 65,- Kč, senioři 50,- Kč a děti 45,- Kč).

Bližší informace podá p. Nedvěďová v kanceláři na zámku nebo na tel. 412 557 738, 602 194 585.

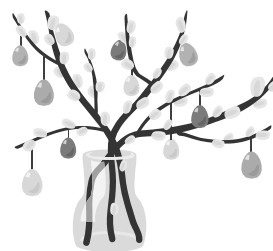
Nesedte doma, pojedte s námi, bude to stát za to!

Nenechte si ujít další z řady hudebních bonbónků a přijďte nasát tu správnou velikonoční atmosféru!

VELIKONOČNÍ KONCERT

Renata Vrátná a její hosté

v pondělí 25. dubna 2011 od 14 hodin
v kostele Nejsvětější Trojice v Jílovém



Na programu budou skladby a písně našich i světových hudebních skladatelů.

Sponzorem koncertu je firma C.C.A.
vstup volný



Era osobní účet

je moderní běžný účet, který můžete snadno obsluhovat a zároveň s ním využívat řadu výhod. Dostupný je na každé poště nebo pobočce Poštovní spořitelny.

Základní informace v kostce:

- účet je určen pro všechny od 10 let věku
- jednoduché a pohodlné ovládání
- zdarma vám k účtu vydáme mezinárodní platební kartu
- zdarma vám zřídíme a povedeme služby elektronického bankovníctví (neplatíte za elektronické výpisy)
- zvýhodněné vedení účtu pro vybrané skupiny
- zdarma veškeré příchozí tuzemské platby
- zdarma vám zřídíme kontokorent

Víte kolik zaplatíte ?

příklad operace	standardní poplatek u Era osobního účtu
založení účtu	0,-
tuzemské příchozí platby	0,-
vedení účtu - klienti od 26 let	34,-
vedení účtu - klienti 10-26 let	8,-
vedení účtu - klienti 58+ let	8,-
výběr z bankomatu ČSOB/PS	5,-
výběr na přepážce (poště)	26,-
zřízení a vedení služby elektronického bankovníctví	0,-
příkaz k úhradě zadaný přes elektronické bankovníctví	1,-
bonus za aktivní elektronické transakce u účtů bez zvýhodnění za vedení	8,- (my platíme Vám)

Uvedené sazby a poplatky jsou platné k datu 1. 3. 2011.

Využijte služby CashBack - výběr hotovosti zdarma např. v síti prodejen Albert, Globus, COOP, čerpacích stanicích EuroOil.

Navštivte poštu Jílové u Děčína, kde Vám nezávazně podáme podrobnější informace a zodpovíme Vaše dotazy.



CO S NIMI, KDYŽ DOSLOUŽÍ?

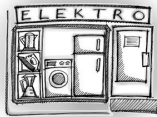
SBĚR A RECYKLACE VYSLOUŽILÝCH ELEKTROZAŘÍZENÍ

Elektrospotřebiče jsou nezbytnými pomocníky u vás doma. Dokud slouží, je vše v pořádku, ale co s pračkou, která nepere, lednicí, která nechládí, mixérem, který nedrtí, či vrtáčkou, která nevrátí?



Nevyhazujte je do popelnice či na černé skládky! Patří buď do sběrného dvora, nebo je můžete odevzdat u vašeho prodejce – a to bezplatně!

Z obchodu se zpět dostanou do vašich domácností, kde nahradí ty, které již dosloužily a přestěhovály se do sběrných dvorů.



Nové domácí elektrospotřebiče, na jejichž výrobu byly využity suroviny ze spotřebičů vysloužilých, se blýsknou v novém designu v prodejních elektro.

Ze sběrného místa putují vysloužilé elektrospotřebiče do recyklačního závodu. Po odborném odstranění nebezpečných látek jsou připraveny k další recyklaci.



Získané suroviny (kovy, plasty aj.) jsou materiálem k výrobě nových elektrospotřebičů. A tak z recyklační linky putují do výrobních závodů.



Moderní stroje dokážou z vysloužilých elektrospotřebičů oddělit kovy, plasty a další komponenty, které jsou po zpracování připraveny k dalšímu využití.



Velké spotřebiče
pračky, myčky, sušičky, el. sporáky...



Chlazení
chladničky, mrazničky, přenosné chladničky, vinotéky, výčepní zařízení s chladicím médiem...



Střední spotřebiče
mikrovlnné trouby, vysavače, digestoře, parní čističe, pečící zařízení do 10 kg...



Malé spotřebiče
žehličky, fritovací hrnce, kávovary, fény, holicí stroje, kuchyňské roboty, rychlovarné konvice...



Nářadí, hobby, dílna
pily, vrtáčky, brusky, řezáčky, aku šroubováky...



Zahrada
el. sekačky, křovinořezy, el. nůžky na živý plot...

**CHRAŇME SPOLEČNĚ
ŽIVOTNÍ PROSTŘEDÍ!**

Aby to vše dokonale fungovalo, je třeba, aby tento koloběh elektrospotřebičů někdo řídil. Proto je tu kolektivní systém Elektrowin.



Životní jubilea

V tomto měsíci se dožívají významných životních výročí (65, 70, 75, 80, 81, 82 let a výše) někteří občané Jílového. I my se připojujeme se symbolickou kytičkou k ostatním gratulantům.

DUBEN

Vladimír Bartoš	Verona Kardová
Jaroslav Bílek	Marie Laštovková
Zdeňka Boháčová	Jiří Ledvina
Josef Bohuša	Anna Levá
Miroslava Břížďalová	Josef Málek
Jana Čížková	Jiří Mastík
Margit Čenková	Oldřich Michovský
Helena Doležalová	Božena Nováková
Petr Doskočil	Bohumil Obergries
Zdeňka Dvořáková	Václav Polák
Jiřina Fialová	Eva Postlová
Milan Frejvald	Zdeněk Potluka
Milada Frýdová	Oto Rejzek
Tatjana Hamerská	Alois Slavík
Jan Hendrych	Júlia Straková
Dagmar Johnová	Jan Stýblo

GRILOVÁNÍ

na vaší akci

HAKL Pavel

☎ 777 966 275

www.hakl-peceni.ic.cz

Vzpomínáme



11. 4. uplynuly 3 roky, co nás opustil náš milovaný Emil Beran.

„Jediné srdce na světě jsme měli, jež dovedlo nás milovat. Kdybychom láskou vzbudit je chtěli, neozve se nám vícekrát. Umklo navždy – šlo již spát.“

S láskou stále vzpomíná družka Hedvika, rodina Matušových a Beranová.