

Jílovská SOVA

PROSINEC 2010

Číslo 12
Ročník XIX
Zdarma



MĚSÍČNÍK OBČANŮ A PŘÁTEL JÍLOVÉHO



*Vážení občané města Jílového, Martiněvsi, Modré,
Kamence a Sněžníku,*

v úvodu mi dovoluťe poděkovat všem, kteří mě podpořili v komunálních volbách do zastupitelstva města. Je to pro mě velké vyznamenání, ale zároveň i obrovský pocit zodpovědnosti. Vaše důvěra je pro mě silou, která mi pomáhá v překonávání každodenních překážek.

Ve chvíli, kdy píšu tyto řádky, to jsou tři týdny od mého nástupu do úřadu, ale osobně mi to připadá jako několik měsíců. Blíží se konec roku a před námi je ta nejdůležitější povinnost - příprava rozpočtu města na rok 2011 a rozpočtový výhled na roky 2012 - 2014. Už teď je mi jasné, že rok 2011 bude ve znamení dokončení revitalizace centra města. Předpokládaný termín dokončení je květen 2011. Podle nastavených pravidel, a pokud vše dopadne tak, jak dopadnout má, můžeme očekávat proplacení dotace na podzim roku 2011. Do té doby ponese me finanční břímě spojené se splácením úvěru a úroků. Navíc vzhledem k očekávanému poklesu příspěvku od státu na rok 2011 si dovoluji nazvat příští rok rokem velmi utaženého opasku. Ovšem nemusíte se bát, vše není vždy tak černé, jak se na první dojem jeví, je možné čerpat dotace z nejrůznějších dotačních titulů. Velkou poklonu a poděkování bych rád vyslovil Místní akční skupině Labské skály. Péče a pomoc jejich zaměstnankyň je neocenitelná a věřím, že s jejich pomocí se nám podaří naplnit velkou část našich předvolebních slibů. Naštěstí také velká část není o penězích, ale hlavně o osobním přístupu k daným otázkám a o chuti problémy řešit a překonávat.

Nebudu Vás více v tomto čase vánočním zatěžovat starostmi, které nyní přísluší mě. Přesto budu velmi rád, pokud se na mě obrátíte se svými žádostmi, problémy a třeba i podněty, protože vše je především o komunikaci. Chystáme několik změn, které by nám vzájemně měly pomoci a brzy o nich budete informováni.

Na závěr Vám přeji, abyste čas vánočních svátků prožili v rodinném kruhu, na čas se zastavili a popřemýšleli o skutečných hodnotách života. Nezáleží na tom, kolik dávků dostanete, jde o to, aby ten dárek byl symbolem lásky, či přátelství.

Miroslav Kalvas, starosta



O vánoční výzdobu vstupní haly Jílovského zámku se tradičně postaraly dámy z klubu žen. Doprovodná výstava nese název „Advent v bílém krajkoví“. Všem dámám, které se na výzdobě i výstavě podílely, děkujeme.

O ČEM JEDNALA RADA MĚSTA JÍLOVÉHO

Kompletní usnesení z 1. schůze Rady města Jílové konané dne 24. 11. 2010 a 2. schůze Rady města Jílové konané dne 29. 11. 2010 najdete na www.mujiilove.cz – Samospráva – Rada – Usnesení nebo na úřední desce před budovou městského úřadu.

*Lednové číslo Jílovské sovy vyjde
v pátek 21. ledna 2011.*

Uzávěrka příspěvků je v pátek 7. ledna.

Končí platnost většiny nájemních smluv na pronájem pozemků z majetku města Jílového



Platnost většiny nájemních smluv uzavřených za účelem pronájmu pozemků z majetku města Jílového končí k 31. 12. 2010. Pokud smlouva k tomuto datu končí a nájemce má zájem nadále užívat pozemek města, který byl předmětem nájmu shodným způsobem uvedeným v původní nájemní smlouvě, ale zatím nepožádal o prodloužení nájemního vztahu, nechť doplní a podá žádost o uzavření nájemní smlouvy na další nájemné období (1. 1. 2011 – 31. 12. 2020). Bude vypracována nová nájemní smlouva s platností do 31. 12. 2020, kde bude ponechán předmět pronájmu ve shodném rozsahu, eventuálně bude v souladu se sazebníkem cen nájemného upraveno roční nájemné. Účinnost sazebníku cen se datuje od 31. 8. 2010.

Žádosti je možné zaslat poštou na MěÚ Jílové, OSMSÚ – pozemky, Mírové náměstí 280, 407 01 Jílové, doručit osobně do podatelny MěÚ Jílové nebo zaslat elektronicky na podatelna@mujilove.cz. Nové smlouvy budou k převzetí v průběhu ledna. Podmínkou k jejich uzavření je, aby žadatel nedlužil městu (poplatky, nájemné apod.).

(OSMSÚ-Hu)



Vážení a milí spoluobčané,

velmi se omlouváme za to, že není Mírové náměstí osazeno vánoční výzdobou, ale stále probíhá stavba "Revitalizace a regenerace centra města" a tato není zkolaudována. Po její úspěšné kolaudaci věřím, že se nám společně podaří důstojně vyzdobit naše náměstí. Děkuji za pochopení a přeji všem spoluobčanům prožití klidných Vánoc a do nového roku 2011 mnoho štěstí a zdraví.

Olga Hřebíčková, místostarostka



UDÁLOSTI ZA LISTOPAD 2010 – JÍLOVÉ A OKOLÍ



Ukradl motorovou pilu

Dosud neznámý pachatel v době od 03. 11. 2010 10,30 hod. do 04. 11. 2010 16,00 hod. v Jílovém bez užití násilí vnikl na nezajištěnou zahradu a následně vnikl do nezajištěné dílny, která je součástí obývaného domu. Z této dílny odcizil benzínovou motorovou pilu žluté barvy blíže nezjištěné značky, čímž způsobil škodu odcizením ve výši 3 500,- Kč. Událost šetří obvodní oddělení Děčín. Pachatelův dopadení hrozí až dva roky vězení.

Dopravní nehoda

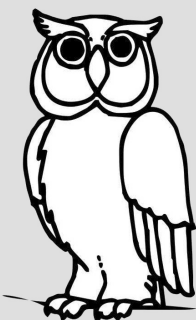
Smrtí skončila dopravní nehoda v Jílovém - Modré, kde šel krátce před pátou hodinou odpolední jednašedesátiletý muž po osvětleném přechodu. Narazilo do něj nákladní auto s přívěsem. Sraženého muže se snažili na místě oživit, ale marně. Chodec svým zraněním na místě podlehl. Policie případ zatím dále šetří, přítomnost alkoholu u řidiče vyloučila.

Odcizen kovový drapák za desetitisíce

Do oploceného prostoru na náměstí v Jílovém vnikl během noci na 1. 12. 2010 neznámý lapka. Předmětem jeho zájmu se stal kovový drapák na nakládku vozidel v hodnotě několika desítek tisíc korun. Případ si vzali na starost děčínští kriminalisté a v případě, že pachatele dopadnou, můžou zloději nadělit za krádež vloupáním mimo jiné i nějaký ten rok za mřížemi.

Petra Trypesová, KŘP Ústeckého kraje

OMEZENÍ PROVOZU MĚSTSKÉHO ÚŘADU MEZI SVÁTKY

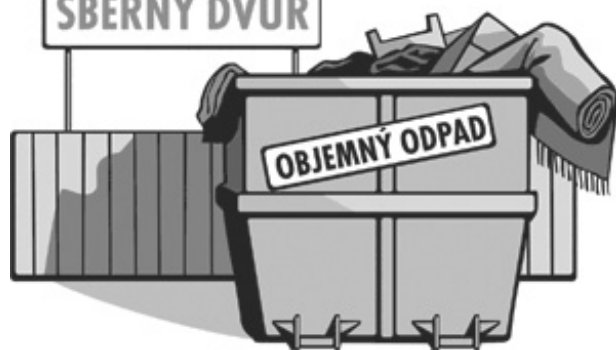


Pokud plánujete ještě ve starém roce vyřídit své úřední záležitosti, mějte na paměti, že městský úřad bude otevřen pro veřejnost pouze do středy 29. 12. 2010. Centrální pokladna pak bude tento den uzavřena již v 15 hodin. Ostatní pracoviště jsou vám k dispozici do 17 hodin. Po tomto datu své úřední záležitosti budete moci vyřídit až v novém roce, tedy v pondělí 03. 01. 2011.

A s koncem roku ještě jedna dobrá zpráva – městský úřad rozšiřuje agendu ověřování podpisů a listin na více pracovišť. Kromě kanceláře pokladny vám tuto službu rády provedou i referentky podatelny a evidence obyvatel.

OVVŠČ

SBĚRNÝ DVŮR



SBĚRNÝ DVŮR UZAVŘEN

Z důvodu čerpání dovolené bude ve dnech
24. 12. 2010 – 2. 1. 2011

uzavřen sběrný dvůr pro odběr nebezpečných, objemných
a stavebních odpadů umístěný ve výkupně Kovošrotu
Group CZ, a.s., Nábřeží 107, Jílové (tel. 412 551 279).

Bližší informace podá Městský úřad Jílové, odbor výstavby
a správy majetku, p. Petra Drugová,
tel. 412 557 727, 412 557 711, e-mail: odp@mujilove.cz.

(osmsú)

PRVNÍ VÍTÁNÍ OBČÁNKŮ V ROCE 2011



Upozorňujeme maminky novorozenců, že pokud mají zájem o přivítání svého dítěte v obřadní síni
Jílovského zámku, musí se přihlásit v sekretariátu MěÚ Jílové do 7. 1. 2011.

Tato výzva se týká dětí narozených v polovině měsíce srpna a dále.
Vítání občánků plánujeme na konec měsíce ledna.



Vypínání analogového zemského vysílání ČT

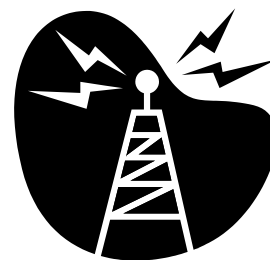


Analogové převaděče ČT1 i ČT2 Modrá (36. a 44. kanál) měly být vypnuté již na konci srpna 2010. Česká
televize však nechtěla přidělovat obyvatelům povodněmi postižených oblastí starosti s přechodem na digi-
tální příjem v době, kdy se potýkali s mnoha závažnými potížemi.

Proto ČT v zasažených obcích zajistila prodloužení provozu svých analogových vysílačů malého výkonu.
Aktuálně byl stanoven nový termín jejich vypnutí, a to na pondělí 31. ledna 2011. Diváci mají ještě šest
týdnů na to, aby si zajistili digitální příjem.

**Vysílání zmíněných analogových převaděčů před vypnutím není z technických důvodů označeno piktogra-
mem ani textovou lištou.** Lidé musí sami ověřit, zdali přijímají dané signály, a to podle kanálů nalaďených
v televizním přijímači.

Pokrytí digitálním zemským vysíláním České televize – multiplexem veřejné služby se všemi čtyřmi programy ČT – v územní oblasti Ústí
nad Labem, kam Modrá patří, zajišťují vysílače velkého výkonu Ústí nad Labem – Buková hora (33. kanál) a Chomutov – Jedlová hora
(33. kanál). Příjem programů ČT v lokalitách s neuspokojivou intenzitou/kvalitou signálu zemského digitálního vysílání v současnosti
zajišťuje také satelitní digitální vysílání – kdekoliv v České republice je možné bezplatně přijímat vysílání všech čtyř programů České
televize z družice Astra 3A, respektive distribuci ČT HD z družice Astra 3B (pozice 23,5° východně, platformy CS Link a SkyLink).



Více informací o digitalizaci České televize diváci získají ve zpravodajství ČT, v teletextu ČT1 od strany 650, na stránkách internetového
speciálu www.digict.cz i v Diváckém centru ČT – horká linka digitalizace **261 13 74 74** (denně od 7.30 do 20.00 hodin).

Odprodej časopisů z knihovny



Městská knihovna Jílové nabízí k odprodeji vyřazené časopisy.
Jednotná cena je 20,- Kč za celý ročník. Nabízíme tyto časopisy:
Instinkt '09, Story '09, Reflex '09, Praktická žena '02 a '03,
Domov '03 a '04 a Xantypa '07.
Nabídka platí do konce února 2011. Upozorňujeme, že svázané
ročníky časopisů jsou poměrně těžké.

(MK)

Vánoční dovolená v knihovně



Upozorňujeme čtenáře, že knihovna bude
v době od 23. do 31. 12. 2010
z důvodu čerpání dovolené zavřena.

Uvidíme se až 3. ledna 2011.
Doporučujeme dostatečně se na vánoční svátky
pěkným čtením z knihovny předzásobit.

DĚTI ODSTARTOVALY ADVENT V JÍLOVÉM



První adventní koncert patřil stejně jako v loňském roce dětem a jejich rodičům. Prvníáci a druháci připravili řadu písní, adventních zvyků, krásnou scénku o stvoření světa, zahráli na flétny, zkrátka – jejich program byl bohatý, pestrý a bezchybný. Přeplněný sál děti i jejich učitelky odměnil zasluženým potleskem. Zase se ukázalo, že děti v Jílovém jsou šikovné, a když si na ně my, dospělí, uděláme čas, dokáží malé zázraky. Paní učitelky si čas udělaly a patří jim naše poděkování. Jmenovitě a podle abecedy za velký zážitek děkujeme Hance Burkoňové, Janě Doleželové, Lence Lešákové, Zdeňce Pallengiové, Mirce Stínilové a Aleně Vopátové. Děti nasadily laťku vysoko a uvidíme, jak si s tím poradí další účinkující adventních koncertů.

PeN



Přejeme všem svým zákazníkům příjemné prožití vánočních svátků a hodně štěstí v novém roce.

Drogerie – Zdeňka Zábrodská
Hračky-papír – Ilona Zábrodská

MIKULÁŠSKÁ NADÍLKA V JÍLOVÉM



Již tradičně se 5. prosince konala Mikulášská nadílka na Jílovském zámku. Pro všechny děti ji připravilo Město Jílové společně s Centrem dětí při ZŠ v Jílovém a Sbořem dobrovolných hasičů Modrá. Pro děti bylo připraveno PEKLO, ve kterém, jako v každém správném peklu, hráli čerti karty, kouřilo se z pekelného kotle a děti vážili čerti na pekelné váze. Zjistilo se ale, že v Jílovém jsou všechny děti hodné, protože žádné z nich v peklu nezůstalo a všechny odvážné děti i jejich rodiče se z pekla vrátili zpět na velký sál, kde probíhal připravený program. Z pódia dětem zpívala Čertí rodina, pod vedením Mgr. Jaromíry Stínilové a mezi tím na sále děti soutěžily o drobné sladké odměny. Pak se ale z ničeho nic v sále objevil Mikuláš, anděl a dva cizí čerti, kteří se přišli podívat, jestli opravdu nenajdou nějaké zlobivé děti. Naštěstí ale nepochodili a Mikuláš s andělem mohli za písničku či básničku rozdat všem hodným dětem sladkou nadílku. Na závěr proběhla ještě čertovská diskotéka, v průběhu které už ale děti se svými rodiči odcházely domů, protože na mnohé čekala další Mikulášská nadílka.

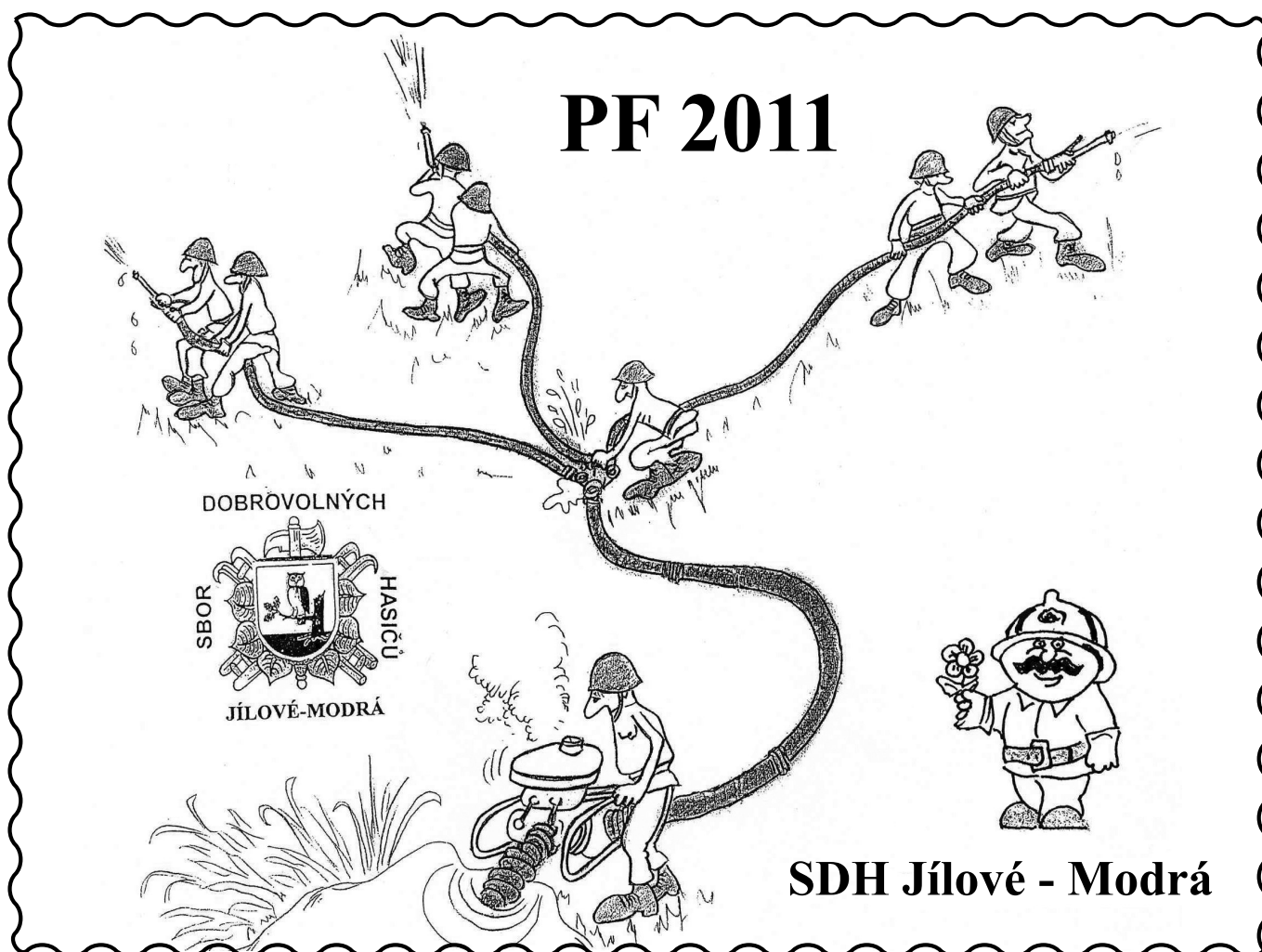
Poděkování patří všem, kteří se na organizaci Mikulášské nadílky podíleli a věřme, že i příští rok nás Mikuláš se svou družinou navštíví.

Jana Doležalová,
vedoucí Centra dětí při ZŠ v Jílovém



NOVÉ JÍZDNÍ ŘÁDY

Od 12. 12. 2010 jsou v platnosti nové jízdní řady autobusové dopravy. K dispozici jsou na www.mujilove.cz nebo na podatelně městského úřadu. Kompletní jízdní řady zveřejníme jako přílohu v lednovém vydání Jílovské sovy.



Topidla a komíny: jak bychom s nimi měli nakládat, díl 1.



Během topné sezóny hasiči častěji vyjíždějí k požárům sazí a dehtových usazenin ve špatně udržovaných komínech. Hlavní příčinou bývá zanedbaná údržba komínového tělesa. Pravidelné čištění komínů a vybití sazí z komínových sběračů by mělo být samozřejmostí, stejně jako kontrola technického stavu komína odborníky kominíky. I sebemenší nečistoty v komíně mohou snadno způsobit velké nepříjemnosti, ať již dlouhodobé žhnutí a následný otevřený požár, nebo otravu osob jedovatým oxidem uhelnatým.

1. 1. 2011 nabude účinnosti nové Nařízení vlády ze dne 1. 3. 2010 o podmínkách požární bezpečnosti při provozu komínů, kouřovodů a spotřebičů paliv. Co se oproti minulosti nezměnilo, je povinnost nechat si pravidelně komín vyčistit a zkontrolovat jeho technický stav. Povinností majitele nemovitosti je zajistit vyčištění spalinové cesty při celoročním provozu spotřebičů na pevná paliva o výkonu do 50 kW třikrát ročně, při sezónním provozu dvakrát ročně, tedy nejlépe před začátkem a po skončení topné sezóny. Kontrola spalinové cesty se pak u spotřebičů na pevná paliva o výkonu do 50 kW provádí jedenkrát ročně. U spotřebičů na plynná paliva stačí kontrola a čištění jednou ročně. Ačkoli čištění komínů u spotřebičů do zmíněných 50 kW včetně lze provádět svépomocí, lepší je se spolehnout na odborníky – kominíky. Ti by měli provést revizi komínu i v případě, že se chystáte připojit nový spotřebič, nebo hodláte změnit druh paliva. O provedeném čištění vydá kominík doklad, nebo revizní zprávu, která je důležitá nejen pro uplatnění případných nároků vůči pojišťovně.

I v případě hrozícího nebezpečí se snažte jednat v klidu, s rozvahou a bez paniky. Případný požár co nejdříve oznamte hasičskému záchranému sboru na tísňovou linku 150 nebo 112. Požár sazí v komíně nikdy nehaste vodou, komín by dokonce mohlo dojít k výbuchu. Do příjezdu hasičů se můžete pokusit zkotřit plameny pomocí vhadzování suchého písku vymetacími dvířky nebo ze střechy do komína.

Vždy ale mějte na paměti, že nejdůležitější je život a zdraví, teprve potom majetek!

Mošner Pavel - velitel JSDHO Jílové - Modrá

Jsem zde pro Vás

Dovoluji si oslovit Vás, naše spoluobčany, abych Vás ubezpečila, že jsem člověk, který chce vykonávat funkci místostarostky pro občany tohoto města. Ještě jednou děkuji za podporu, nesmírně si jí vážím. Podnikatelům, kteří působí v našem městě, jsem taktéž k dispozici. Touto cestou Vám nabízím spolupráci i v neúřední dny. Pokud budete mít připomínku (přání, stížnost) a budete ji chtít řešit se mnou, zavolejte kdykoliv. Schůzku si můžeme domluvit na jakoukoliv hodinu i den v týdnu, nevyjímaje sobot a nedělí. Těším se na setkání s Vámi.

Olga Hřebíčková, místostarostka města
tel.: 723 023 194

Úspěšný konec roku pro deváťáky i školu



Ve středu 1. 12. 2010 proběhl na VOŠ stavební v Děčíně další ročník soutěže Pec nám spadla, přijdte nám ji postavit. Soutěž je určená žákům 9. ročníků. Účastníci musí prokázat řadu vědomostí z různých oborů, praktických dovedností a fyzickou zdatnost. O to více nás potěšila velmi úspěšná reprezentace našich žáků: dvojice Daniel Pohreich a Lukáš Zibner osadila 1. místo a tým Dominik Doležal a Vojtěch Šebek obsadil 3. místo. Soutěžícím gratulujeme.

Mgr. J. Lavková, tř. učitelka

Oznámení o uzavření Základní školy a mateřské školy Jílové.

Oznamuji, že v období Vánočních prázdnin od 23. 12. 2010 do 2. 1. 2011 bude škola a všechny její součásti (MŠ, ŠD, CMZČ a školní jídelna) z provozních důvodů mimo provoz.

Mgr. Jana Hanzlová
ředitelka školy



SOLIDEO ZAZÁŘILO NA SNĚŽNÍKU



5. prosince se v hotelu Švýcarský dům konal druhý adventní koncert tohoto roku. Oproti loňsku, kdy měl koncert na Sněžníku svou premiéru, letos přišlo méně lidí. Nejspíš je odradil sníh a fujavice, která se nahore proháněla po stráních i mezi chalupami. Nám ale v příjemně vytopené restauraci bylo dobře, svou zásluhu na tom měla i obsluha restaurace. Ovšem hlavní úspěch mělo samozřejmě hudební těleso SoliDeo, které se mimo jiné vyznačuje hudebním doprovodem na píšťaly ze zvířecích rohů a repliky dobových nástrojů. Návštěvníci si po koncertu mohli některé nástroje prohlédnout a vzít do ruky. Vtipný komentář pana Rejmana, vedoucího souboru, se sice nenesl příliš ve vánočním duchu, ale poučil, pobavil a rozesmál. A to v dnešní uspěchané době rozhodně není málo! Kdo přišel, rozhodně nelitoval.

foto Petra Nedvědová

(PeN)

I NA SNĚŽNÍKU BUDOU VÁNOCE



Dne 4. 12. 2010 pořádalo občanské sdružení Přátelé děčínského Sněžníku, o. s. 2. tradiční rozsvěcení vánočního stroměčku na záchranu kaple na děčínském Sněžníku. Celou akci hudebně doprovázeli zástupci skupiny Fešáci, kteří vytvořili nádhernou vánoční atmosféru. Při setmění přivezlo Mikuláše psí spřežení. Všechny děti byly hodné a tak čerti i letos přišli zkrátka. Mikuláš kouzlem rozsvítil stroměček a tímto dorazily vánoce i na Sněžník.

(ZdeLi)

Sněžník je součástí světového coursingového kalendáře FCI



Jak se Sněžník stal součástí tak významného kalendáře?

Mimo jiné proto, že máme jedny z neúspěšnějších italských chrtíků, jsme byli vyslyšeni a podařilo se nám získat pro Jílové dva špičkové coursingové závody. První z nich je bodovací závod zahrnutý do seriálu závodů o Coursingového vítěze ČR. Ten bude konán v rámci závodu psích spřežení ve dnech 29. - 30. ledna 2011 na Sněžníku, oba dny od 08.30 hodin. Budete mít možnost vidět skupinu X. - plemena chrtů a skupinu V. - primitivní plemena. Pokud bude kapacita, v neděli budou startující z řad jiných plemen. Předpokládáme účast z několika zemí. Zimní coursing je velice náročný

a je určen pro zkušené závodníky, takže bude možno vidět opravdovou špičku tohoto sportu. Tuto akci pořádáme spolu s přáteli a kamarády hlavně proto, že chceme využít své Evropské zkušenosti v ČR.

Proč Jílové?

Protože tady bydlím, protože je to blízko hranic, protože tady je vhodný terén, a protože se tím Jílové zviditelní. Na podzim roku 2011 se zviditelní ještě více, neboť jsme dostali závod Mezinárodní mistrovství ČR, což je závod zařazený do světového kalendáře FCI. Je to obrovský úspěch, ale i obrovský závazek. Takže doufám, že nezklameme a ukážeme, že Jílové si takovéto závody zaslouží. Srdečně tímto všechny zveme a doufáme, že se vydaří počasí.

Václav Holoch
www.italian-greyhounds.eu



PSÍ DOSTAVENÍČKO NA SNĚŽNÍKU

Závod psích spřežení ve sprintu a na střední tratě (MID) jako součást Evropského poháru, seriálu MR a Polského poháru, proběhne na Sněžníku ve dnech 29. a 30. ledna 2011.

Starty budou v sobotu od 11.00 hodin a v neděli od 09.00 hodin. Souběžně na Sněžníku proběhne i závod chrtích dostihů. Bližší informace najdete na www.mushingdc.cz

(neš)

Stavby - nemocnice - 11. díl vyprávění o Jílovém u Prahy



Seriál vyprávění o Jílovém u Prahy dnes končí. Snad jste si udělali obrázek o jeho historii a pokud Jílové u Prahy zařadíte do svého plánu míst, která stojí za návštěvu, splnilo vyprávění svůj účel.

O dalších padesát let později byla v blízkosti jílovské školy postavena nemocnice. Prý patřila do komplexu několika podobných kolem Prahy, postavených v rámci Varšavské smlouvy. Tato obrovská budova se desítky let v chladném období temperovala, aby mohla být uvedena kdykoliv do provozu. Viděl jsem její operační sály. Chybělo pouze jediné – lékaři a nemocní. To druhé našťastí.

Dnes se naskýtá smutný pohled na rozsáhlý neudržovaný areál přerostlých křovin a většinou náletových stromů. Snad jediné oko sběratele zdravotní přepravní techniky by zdálky zajásalo. Tolik různých strojů je málokde k vidění. Parkování pod širákem však znásobuje poškození nejen karosérií.

Prameny: L. Čihák: Paměti (1948) – zpracoval J. Košťák



REJSKOVITÍ (SORICIDAE)

V lesním ekosystému se vytváří ve všech úrovních vyvážený vztah, kdy na producenty (zelené rostliny) působí rozsáhlá skupina konzumentů (např. hmyzích škůdců), kteří ožirají asimilační orgány (listy, jehlice), vyvírají pupeny, plody, lýko atd. Souběžně působí reducenti (přirození nepřátelé) jako jsou lumci, slunéčka, ptáci atd., kteří výskyt konzumentů omezují. Za užitečné považujeme i rejšky, kteří jsou řazeni mezi hmyzožravce. Jejich typickým tělesným znakem je hlava protažená v úzký rypáček (obr.). Rejskové mají celoroční aktivitu, striktně si vymezují území a vzájemná agresivita mezi druhy téměř zabraňuje překrývání domovských okrsků.

Rejsek malý (*Sorex minutus*)

Naším nejmenším savcem je rejsek malý, který v dospělosti měří max. 60 mm. Srst má hnědou na hřbetu a světlou na břiše. Jeho výskyt je zatím doložen asi na 81% území ČR a pokrývá široké spektrum biotopů od lesních porostů po různé typy nezalesněných ploch bez stromového či keřového patra. Preferuje, podle dosavadních zkušeností, břehy potoků, rašeliniště, vlhké a podmáčené luční terény i paseky. Z dostupných údajů je zřejmé, že na suchších stanovištích je jeho zastoupení minimální (do 1%) nebo zcela chybí (kulturní krajina, výsypky). Rejsek malý loví na půdním povrchu žijící pavouky, sekáče a další bezobratlé zástupce. Denně spotřebuje více potravy než sám váží. Staví si malá kulovitá hnízda v pařezech, pod kůrou, v trsech trávy, nory si sám nedělá. Velmi dobře šplhá.

Rejsek obecný (*Sorex araneus*)

Délka těla dospělých jedinců je obvykle větší než 60 mm. Hřbet je hnědý, břišní strana světlá. Je to náš nejhojnější hmyzožravec, který obývá široké spektrum stanovišť od různých typů lesních porostů, rašelinišť, lučních ekosystémů, břehů stojatých i tekoucích vod až po plochy výrazně ovlivněné člověkem (agrocenózy, výsypky, ruderalní plochy apod.). Ani nadmořská výška neomezuje jeho výskyt. Nejhojnější je na mírně vlhkých místech s dobře vyvinutou vrstvou humusu či hrabanky a hustým bylinným patrem. Rejsek obecný má nejvyšší aktivitu dospělců na jaře a mladých jedinců v létě. Zimu nepřespává, ale omezuje svoji pohyblivost. Lov kořisti je přerušován krátkými přestávkami. Celková aktivita je ovlivněna hojností potravy. Na rozdíl od rejska malého vyhledává výrazněji pod povrchem v půdě žijící zástupce i o velikosti větší než 2 cm např. žížaly, drátovce a měkkýše, plže, zámotky hřebenulí, pilatek a zimující imága kůrovců, příležitostně žere žáby, část potravy tvoří semena. Spotřeba potravy je dvakrát větší než u rejska menšího. Vytváří si kulovitá hnízda v norách (často využívá opuštěná hnízda hrabošů, myši, ale i krtka) nebo na povrchu země. Dobře šplhá a plave.

Životní cyklus a sezónní aktivita

Mláďata se rodí na přelomu dubna a května, většinou však v červnu. Samice mají 2–3 vrhy během roku. U rejska malého bývá ve vrhu 5–6 mláďat, u rejska obecného 6–8 mláďat. V prvních dvou měsících života se projevuje vysoká mortalita (50 %). Pouze 20–30 % jedinců se dožívá období rozmnožování. Rejsek malý má vyšší mortalitu než rejsek obecný. Dospělosti dosahují na přelomu května a června ve druhém roce života. Maximálně žijí 18 měsíců. U rejska malého mírně převažují samice, zvláště na podzim, přičemž u líhnoucích se jedinců je poměr pohlaví vyrovnaný. Ze sledované sezónní pohybové aktivity na Sněžníku spojené s vyhledáváním potravy vyplývá, že rejsek obecný dosahuje maxima v červenci zatímco rejsek malý až v srpnu. Jestliže v lužním lese kulminuje populační hustota jednou za čtyři roky, na Sněžníku v porostech břízy dosahuje maxima jednou za deset let.

Dlouhodobý trend ve vývoji populací všech drobných savců v lesních porostech Sněžníku (1987–2006) se jeví jako pozvolně klesající, což platí i pro rejšky.

Prof. ing. E. Kula, CSc., Lesnická a dřevařská fakulta, Mendelova univerzita Brno



Běh na Chlum letos bez sněhu



Netradičně teplé, chvílemi i se sluníčkem, bylo počasí při 16. ročníku Běhu na Chlum, který tuto neděli již tradičně organizovali sportovci z Klubu biatlonu Jílové a Konkordie Děčín ve spolupráci s SDH Křešice. Celkem 86 závodníků a závodnic z různých klubů celého Ústeckého a Libereckého kraje a také z Prahy, Kladna a Sokolova zde bojovalo v jednom z posledních běžeckých závodů letošního roku.

V dětských kategoriích hráli největší prim sportovci z pořádajícího Klubu biatlonu Jílové se třemi vítězstvími před Slávií Děčín a TJ Stadion Nový Bor se dvěma vítězstvími.

Hlavní soutěžní trať Běhu na Chlum je dlouhá 6500m a závodníci při ní překonávají celkové převýšení 368 m. Na startu letošního závodu na hlavní trati se objevilo celkem 43 závodníků, mezi kterými byli celkem tři bývalí vítězové hlavního závodu. Letošní juniorský mistr republiky



v běhu do vrchu Jan Titěra ze SKI Jablonec n.N. si nejlépe poradil z kluzkou tratí i se soupeři a zvítězil s výrazným náskokem v čase 27:16 před Lubomírem Čapkem z Bike Sport Ústí n.L. a Romanem Papikem z AC Česká Lípa. Kuriozitou letošního ročníku bylo to, že se mládí dere vpřed - vždyť mezi prvními třemi závodníky byli dva junioři. Také ženské kategorii vévodily dorostenky, když zvítězila Jana Nováková z AC Česká Lípa časem 38:34 před sestrami Lucií a Annou Žabovými ze Slávie Děčín.

Členové Klubu biatlonu Jílové zvítězili v těchto kategoriích:

- Žákyně do 7 let - Andrea Fúsková - 03:00
- Žákyně mladší - Anna Trpišová - 15:57
- Žáci starší - Daniel Pohlreich - 13:05

Kompletní výsledky a fotografie najdete na www.kbjilove.estranky.cz

Luboš Příbyl, Klub biatlonu Jílové

Virtuální univerzita třetího věku



Vzdělávání seniorů, tzv. „Univerzita třetího věku“ (U3V), je aktivita s již více jak dvacetiletou historií. V současné době probíhá v různých podobách na téměř všech českých univerzitách. Uvádí se, že touto formou studuje v České republice zhruba 16 000 seniorů. Pro většinu seniorů z menších měst a venkova je ovšem tato možnost studia nedostupná – výuka je až na výjimky vázána na univerzitní, tedy především krajská města.

Virtuální Univerzita třetího věku je novou alternativou ke klasické prezenční přednáškové výuce U3V. Je založena na nových komunikačních technologiích a internetu. Využívá multimediální materiály, ovšem znalost práce s počítačem není nutností.

Jílové má možnost zúčastnit se projektu Virtuální U3V a snažíme se zjistit případný zájem o toto studium. První semestr, který má dané téma astronomie, je zdarma. Další přednáškové cykly už si zájemci mohou vybrat z dalších témat sami. Úvodní semestr je připraven pro začátečníky, zahrnuje v sobě 4 přednášky (2 o slunečních hodinách a v dalších dvou poznáme slavné astronomy rudolfínské doby).

Úvodní semestr začíná v únoru a poběží do dubna. V případě zájmu se můžete hlásit v kanceláři referenta kultury na zámku, případně na tel.: **602 194 585** nebo **412 557 738**, e-mail kult@mujilove.cz. Virtuální U3V je dostupná přes vzdělávací portál www.e-senior.cz.

Změna provozní doby mezi vánočními svátky



Na vánoční svátky se těší každý, ať malý nebo velký. Spousta lidí se těší také na dovolenou, kterou si v těchto dnech vyberou. Ne vždy se ale obejdeme ve dnech volna bez lékařů. Proto jsme všechny oslovili a zjistili, jak budou ordinace otevřené.

ordinace MUDr. Pavlovičová 27. – 30. 12. 2010: 7.30 – 11 hodin (odpolední ordinace odpadá) 31. 12. 2010: 7.30 – 10 hodin	ordinace MUDr. Richter dovolená (zástup MUDr. Pavlovičová)	zubní ordinace MUDr. Křemen běžná ordinační doba
gynekologická ord. MUDr. Bělka 28. 12. 2010: 8 – 12 hodin (v ostatní dny dovolená)	rehabilitace Kateřina 23. 12. 2010 a 31. 12. 2010 do 12 hodin v ostatní dny běžný provoz	lékárna běžná provozní doba bez omezení



Rozpis služeb zubní pohotovosti (prosinec - leden)



Datum	Stomatolog	Adresa	Kontakt
18. - 19. 12.	MUDr. Bolfíková Renata	Varšavská 1863/7, Děčín VI - Letná	412 535 930
24. - 24. 12.	MUDr. Charvát Tomáš	U Přívozu 18/4, Děčín III - St. Město	412 511 619
26. 12.	MUDr. Bolfíková Renata	Varšavská 1863/7, Děčín VI - Letná	412 535 930
1. - 2. 1. 2011	MUDr. Křemen Adolf	Teplická 270, Jílové	412 550 343

ORDINAČNÍ HODINY: 8.00 - 11.00 hod.

Rozpis je aktualizován dle podkladů od stomatologů, přesto ale doporučujeme správnost uvedených informací před návštěvou lékaře vždy telefonicky ověřit.

Závěrečný koncert letošního adventu!

4. ADVENTNÍ KONCERT

neděle 19. prosince 2010
od 16 hodin v Jílovském zámku



Jílovský komorní sbor spolu s flétnovým souborem Con Brio a hosty uzavřou sérii čtyř adventních koncertů mimo jiné nově nastudovanou Moravskou vánoční mší „Čuj, Miko, čuj“ Josefa Schreiera.

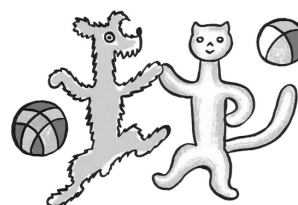
dirigují:

Martina Dítětová, Veronika Špačková

Pojďte s námi za pohádkou!

O PEJSKOVI A KOČIČCE JAK VAŘILI DORT

v neděli 16. ledna 2011 v 15 hodin
ve velkém sále Jílovského zámku



Divadlo Bublinka přiváží do Jílového postavičky oblíbené u všech dětí! Kdo by neznal krásnou knížku Povídání o pejskovi a kočičce. A jak název divadla napovídá, nezůstane pouze u pohádky. Malé i velké diváky čeká také zábava s obrovskými bublinkami!

vstupné: 10,- Kč děti, 15,- Kč dospělí

Protančujte s námi střevícel!

DUO FORTE PRO POHODU

v sobotu 29. ledna 2011, 15 – 19 hodin
1. patro Jílovského zámku
Oblíbené odpolední tanečky
se vrací do prostor Jílovského zámku!
Nenechte si ujít skvělou zábavu
se známými interprety.

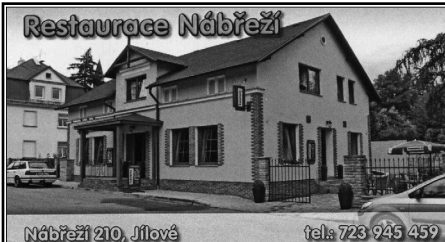
Těšíme se na vás!

vstupné: 20,- Kč v předprodeji, 30,- Kč na místě

Děkujeme ZAHRADNICTVÍ ČERNÝ V MODRÉ
za sponzorský dar na 1. adventní koncert.
kolektiv učitelek ZŠ Kostelní a CMZČ

ZŠ Kostelní a třída II.B děkuje panu Petru
Šenkovi za sponzorský dar.

Mgr. Zdeňka Pallagiová



Restaurace Nábřeží

Nábřeží 210, Jílové

tel.: 723 945 459

Děkujeme svým hostům
za návštěvu naší restaurace
a přejeme jim i jejich rodinám
hezké vánoční svátky
a šťastný nový rok 2011.

Petr Zábrodský ml.

Sťahování, vyklízení bytů,
půd a jiných prostor.

Odvoz starých spotřebičů, nábytku aj.

Telefon: 607 925 739

PRONAJMU
byt 1+1 v Jílovém.

Tel.: 606 177 799,

e-mail: brezen76@seznam.cz

Životní jubilea

V tomto měsíci se dožívají významných
životních výročí (65, 70, 75, 80, 81, 82 let
a výše) někteří občané Jílového. I my se
připojujeme se symbolickou kytičkou
k ostatním gratulantům.

PROSINEC

Beránková Alžběta

Čapková Věra

Davídková Věra

Denková Milena

Dvořáková Marie

Ehl Petr

Jarošová Milada

Kučera František

Marešová Marie

Paikertová Jiřina

Peřina Jiří

Pošta Václav

Rysner Jiří

Salač Zdeněk

Ševčík Jiří

Šitner Pavel

Štichauerová Danuše

Tobiášová Emilie

Tomášek František

ŘÁDKOVÁ INZERCE:

Prodám osobní automobil

Škoda favorit combi

Tel.: 721 761 514

Prodám osobní automobil

zn. Ford Escort, r. výroby '98

Cena po domluvě.

Tel.: 720 510 187

Vzpomínáme



1. 12. jsou to čtyři roky, co navždy odešel náš zlatý, milovaný člověk Pavel
ANTOLIČ. Kdo jste ho znali, vzpomeňte s námi. Za celou rodinu děkuje
manželka a synové.

Od života pro sebe nic jsi nežádal, vše jen pro rodinu a své děti. Své zlaté
srdce celé jsi nám dal, radou a krásným slovem pomáhal.

Dne 11. 12. si připomeneme 5. výročí od úmrtí p. Bohuslava HLOUŠKA.

S láskou vzpomínají manželka a děti s rodinami.

Kdo jste ho znali, vzpomeňte s námi.



Dne 30. 12. uplynou tři roky, co náhle zemřel bez slůvka
rozloučení pan Jiří Druga. S úctou a láskou stále vzpomínají
manželka Jana, synové s rodinami a ostatní příbuzní.