

Jílovská SOVA

LISTOPAD 2010

Číslo 11
Ročník XIX
Zdarma



MĚSÍČNÍK OBČANŮ A PŘÁTEL JÍLOVÉHO

NOVÉ VEDENÍ MĚSTA



V říjnovém vydání našeho listu jsme vás seznámili s výsledky komunálních voleb, které se uskutečnily ve dnech 15. a 16. října a zveřejnili jsme jmenný seznam 21 členů zastupitelstva města pro volební období let 2010 – 2014.

Nové zastupitelstvo se sešlo ke svému ustavujícímu zasedání ve čtvrtek 11. 11. 2010 od 18 hodin ve velkém sále Jílovského zámku. Ve veřejném hlasování byli zvoleni noví představitelé našeho města. Starostou byl zvolen p. Miroslav Kalvas (OJ), místostarostkou města p. Ing. Olga Hřebíčková (ČSSD). Pan starosta bude funkci vykonávat jako dlouhodobě uvolněný člen zastupitelstva města, paní místostarostka prozatím jako neuvolněná členka zastupitelstva města. Zvolena byla rovněž Rada města Jílového, která bude pracovat ve složení: starosta a místostarostka města, a dále Mgr. Libor Buchta (OJ), Lubomír Michalec (ČSSD),

fotografie z ustavujícího zasedání Zastupitelstva města Jílového, foto D. Drobný

Miloš Sýkora (OJ), Petr Šenk (OJ) a Ing. Jiří Šmíd (ČSSD). Ve smyslu příslušného ustanovení zákona o obcích byl zřízen finanční výbor zastupitelstva města, do jeho čela byl zvolen p. Ing. Jiří Šmíd (ČSSD), členy se stali p. Zdeňka Bešíková – Eklová, Zdenka Krejčíková, Ing. Jan Nesměrák a Ing. Jaromír Paur, a kontrolní výbor zastupitelstva města, do jeho čela byl zvolen p. Bc. Jiří Kalous (ODS), členy se stali p. Lucie Hloušková (ODS), Martin Klabík (OJ), Ing. Josef Váňo (KSČM) a Josef Velebný.

Změna v redakci Jílovské sovy

Od listopadu má vydávání Jílovské sovy na starosti p. Petra Nedvědová, referentka kultury Odboru vnitřních věcí a správních činností Měst. úřadu Jílové.

Její kancelář naleznete v přízemí Jílovského zámku, tel.: 412 557 738, e-mail: kult@mujilove.cz.
S důvěrou se na ni obračejte se svými připomínkami či žádostmi o zveřejnění příspěvků.

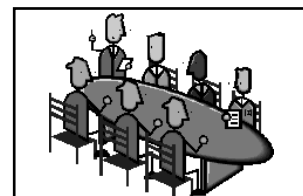


Prosincové číslo Jílovské sovy vyjde již v pátek 17. 12. 2010!



POZVÁNKA

na 2. zasedání Zastupitelstva města Jílového, které se bude konat ve středu 15. prosince 2010 od 18 hodin v 1. patře Jílovského zámku. Program bude zveřejněn na plakátech a úředních deskách města.



O ČEM JEDNALA RADA MĚSTA JÍLOVÉHO



Na své 66. schůzi konané dne 11. října 2010 mimo jiné projednala:

- program 66. schůze rady města
- kontrolu úkolů zadaných na předchozích schůzích rady měst
- závěry z jednání zastupitelstva města dne 5. 10. 2010
- návrh na přenechání vzrostlé jedle ze soukromého pozemku za účelem vánočního stromu
- žádost občana z Modré s podpisem dalších občanů o opravu silnice
- tiskovou zprávu vydanou mluvčí Skupiny ČEZ pro severní Čechy dne 8. 10. 2010 k investičním akcím realizovaným v současné době v Jílovém
- inspekční zprávu České školní inspekce, Ústecký inspektorát o průběhu a výsledcích inspekce provedené v Základní škole a mateřské škole Jílové dne 21. 9. 2010
- vyúčtování finančního příspěvku z rozpočtu města na r. 2010 Sboru dobrovolných hasičů Jílové – Modrá na činnost dětí a mládeže
- předání materiálního daru (6 ks pracovních stejnokrojů PSII) městu ve prospěch jednotky Sboru dobrovolných hasičů Jílové – Modrá od Ústeckého kraje v rámci poskytnutí darů složkám Integrovaného záchranného systému a darů postiženým městům a obcím na odstraňování následků povodní 2010 na území Ústeckého kraje
- žádost podnikatele z Hrádku n. Nisou o pořádání prodejních trhů v Jílovém
- pronájem vrtů na Sněžníku
- smlouvy o smlouvách budoucích na zřízení věcných břemen s různými společnostmi
- provedení auditorského ověření účetní závěrky a o vykonání přezkoumání hospodaření města k 31. 12. 2010
- žádosti o povolení kácení stromů na pozemcích v majetku města
- rekonstrukci bytu v majetku města na náklady nájemnice
- dodatek ke smlouvě o dílo na projektovou dokumentaci ke stavbám na silnici I/13
- pronájmy pozemků v majetku města
- nájemní smlouvy hrobových míst a jejich dodatky

Na své 67. schůzi konané dne 25. října 2010 mimo jiné projednala:

- program 67. schůze rady města
 - kontrolu úkolů zadaných na předchozích schůzích rady měst
 - závěry z jednání zastupitelstva města dne 5. 10. 2010
 - povinnost každého veřejného funkcionáře, který ukončil výkon své funkce, učinit oznámení v souladu se zákonem o střetu zájmů
 - průběh a výsledky komunálních voleb v Jílovém konaných ve dnech 15. – 16. 10. 2010
 - informace vedení České spořitelny, a. s., oblastní pobočky Děčín o zachování místní pobočky v Jílovém a omezení rozsahu jejího provozu
 - podmínky zachování ordinace dětského lékaře v Jílovém
 - vyúčtování projektu „Spolupráce dobrovolných hasičů“ realizovaného v r. 2009 v rámci Fondu malých projektů Cíl 3 ve spolupráci MAS Labské skály, obce Rosenthal – Bielatal (Německo) a Města Jílového, a to pro Jílové ve výši 85 % celkových nákladů
 - provedení opravy na místní komunikaci v Modré
 - termín, místo a program ustavujícího zasedání Zastupitelstva města Jílového v novém volebním období let 2010 – 2014
 - uzavření smluv o budoucí smlouvě o zřízení věcného břemene a o souhlasu se zřízením stavby na různých pozemcích v majetku města se společností ČEZ Distribuce, a.s., Děčín
 - opravu tiskové chyby v usnesení rady města ze dne 9. 8. 2010
 - žádosti o povolení kácení stromů na pozemcích v majetku města
 - rekonstrukci koupelen ve dvou bytech v majetku města na náklady žadatele
 - souhlasné stanovisko k výstavbě fotovoltaické elektrárny v Modré dle stanovených podmínek
 - smlouvu o dílo na zhotovení povrchové protiskluzné úpravy podlahy v tělocvičně školní budovy základní školy na sídlišti
 - pronájmy pozemků v majetku města
 - nájemní smlouvy hrobových míst a jejich dodatky
- Kompletní usnesení na www.mujilove.cz – Samospráva – Rada – Usnesení.**

UDÁLOSTI ZA ŘÍJEN 2010 – JÍLOVÉ A OKOLÍ



Půjčila si na cizí jméno

Půjčku u dvou finančních společností v celkové výši dvaatřicet tisíc korun si vzala šestačtyřicetiletá výtečnice z Jílového. A aby je nemusela splácet, uzavřela obě smlouvy pod cizím jménem na zfalšovaný občanský průkaz. Z peněz se neradovala dlouho. Děčínští kriminalisté podvodnici dopadli a zahájili proti ní trestní stíhání pro poškození cizích práv, úvěrový podvod, padělání a pozměnění veřejné listiny a podvodu. Za poslední z vyjmenovaných přečinů už byla ke všemu v minulosti trestána. Obviněná hrozí až tříletý pobyt za mřížemi.

Zloděj pohonných hmot dopaden

Policisté z děčínského obvodního oddělení dopadli výtečníka, který v minulosti v Jílovém navrtával nádrže u automobilů a odsával pohonné hmoty. Celkem má na triku šest vozidel a škodu kolem pětáctyřiceti tisíc korun. Ve zkráceném přípravném řízení ho muži zákona řeší pro krádež vloupáním a poškození cizí věci. Dvaadvacetiletý mladík může dostat trest až dvouletého pobytu za mřížemi.

Propána, butan zmizel!

Strážci zákona Děčína pátrají po neznámém lapkovi, který na benzínové čerpací stanici v Jílovém vniknul do volně stojící kovové kóje na propan-butanové lahve a pět si jich odtud odnesl. Tím se dopustil přečinu krádeže vloupáním a za ten náš trestní zákoník nabízí až dvouletý pobyt ve vězení. Takže v případě dopadení se má pachatel na co těšit.

Petra Trypesová, KŘP Ústeckého kraje

ÚŘEDNÍ HODINY pokladny a podatelny Městského úřadu Jílové pro veřejnost od 1. 11. 2010.



Rozšíření úředních hodin pokladny:

Po	8.00 - 17.00
Út	8.00 - 15.00
St	8.00 - 17.00
Čt	8.00 - 12.00
Pá	8.00 - 12.00

Úřední hodiny podatelny se nemění:

Po	8.00 - 17.00
Út	8.00 - 15.00
St	8.00 - 17.00
Čt	8.00 - 15.00
Pá	8.00 - 15.00



(ovvsč)

INSTALACE E-DOMKU VE SBĚRNÉM DVOŘE



V březnu 2010 podalo město Jílové přihlášku do Grantového řízení společnosti ASEKOL s projektem „Zapůjčení E-domku – varianta A“. Rada Fondu ASEKOL na svém jednání dne 5. 5. 2010 rozhodla náš projekt podpořit zapůjčením unifikovaného přístřešku (E-domek). Instalace i užívání přístřešku je pro město bezplatné.

E-domek je uzamykatelný ocelový přístřešek pro zpětný odběr elektrozařízení, který napomáhá ochraně elektrozařízení před povětrnostními vlivy. Dne 1. 11. 2010 byl ve sběrném dvoře v Jílovém instalován E-domek ve variantě A, který má rozměry 4 x 2,6 x 2,65 m.

Do instalovaného E-domku budou ukládány nefunkční monitory, televizory, počítače, tiskárny, mobily, videokamery, radiobudíky, kalkulačky apod.

(osmsú)

TĚLOCVIČNA V NOVÉM



Žáci a sportovci využívající velkou tělocvičnu na sídlišti museli ve druhé polovině října své tréninky oželeť. Do podlahy této tělocvičny se zakously frézy odborné firmy, aby jí postupně obnovily. Na přebroušenou palubovku se pak nanosilo několik vrstev speciálního, protiskluzového laku a přibylo nové lajnování. Od počátku listopadu svítí podlaha novotou a věřím, že se všem líbí. Oprava byla provedena v rámci zapojení našeho města do Programu rozvoje venkova prostřednictvím projektu „Labské skály hraji PRIM“ Místní akční skupiny Labské skály, občanského sdružení. Celkové náklady opravy činí 117.000 Kč, město obdrží na tuto akci dotaci ve výši 83.000 Kč.

Výsledkem aktivního zapojení Jílového do uvedeného programu jsou i další projekty. V říjnu proběhly výzvy k podání nabídky a prokázání kvalifikace na veřejné zakázky malého rozsahu na úpravu silnice a výstavbu parkoviště u Mateřské školy Jílové na sídlišti a na opravu sociálních zařízení v Základní škole Jílové na sídlišti (II. pavilon). Obě stavební akce by se měly uskutečnit na počátku příštího roku.



Mgr. Václav Zibner

člen Zastupitelstva města Jílového, místopředseda MAS Labské skály

PRODEJNÍ TRHY



Se zářijovými slavnostmi se na jílovské náměstí vrátily po roční přestávce prodejní trhy. Mnozí z vás si určitě koupili něco pěkného při jejich listopadovém vydání, všichni budeme mít šanci doladit vánoční nákupy při trzích 16. prosince. Pro pořádek dodám, že pořádání těchto trhů projednala a schválila rada města při své říjnové schůzi. Přeji všem pohodový a bohatý nákup!

Mgr. Václav Zibner

člen Zastupitelstva města Jílového

www.csas.cz informační linka: 800 207 207

Informace pro klienty České spořitelny v Jílovém u Děčína

Od 1. listopadu 2010 dochází ke **změně otevírací doby** pobočky v Jílovém u Děčína, Teplická 160.

Pondělí 9.00–17.00 hod.

Středa 9.00–17.00 hod.

Nejbližší pobočky České spořitelny:

Děčín 1, Pohraniční 1385/14

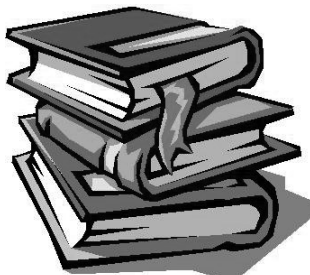
Děčín 4, Husovo nám. 80/7

**ČESKÁ
SPORITELNA**
Jsme Vám blíž.

Vánoční dovolená v knihovně

Upozorňujeme čtenáře, že knihovna bude v době od 23. do 31. 12. 2010 z důvodu čerpání dovolené zavřena. Uvidíme se až 3. ledna 2011. Doporučujeme dostatečně se na vánoční svátky pěkným čtením z knihovny předzásobit.

Jaký byl týden knihoven?



První říjnové dny jsme zahájili hravě Týdnem knihoven. Akce přilákala celkem 19 nových čtenářů, z toho 13 dětí. Převážná většina návštěvníků byla ochotná se zdržet a pobavit se malým kvízem. Nejmenší děti malovaly obrázky. Na každého návštěvníka čekal drobný dárek. Děti si domů odnášely drobné hračky, dospělí pak stylovou záložku do knihy s úryvkem z díla K. H.

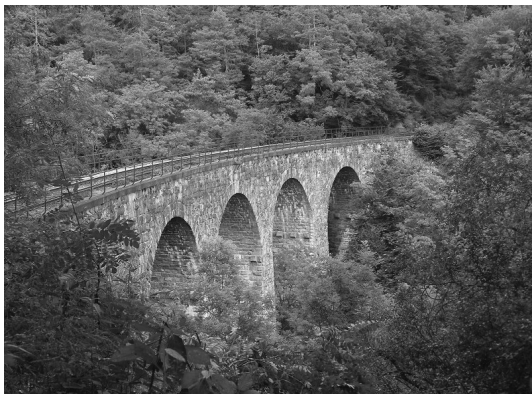
Máchy. Připomněli jsme si tak dvousté výročí od narození tohoto velkého českého básníka a spisovatele. Knihovnický týden končil páteční besedou s žáky třetího ročníku jílovské základní školy. V zámecké knihovně už nezabloudí a najdou snad i cestu ke knihám...

Děkuji všem čtenářům za zábavný týden a spolupráci.

Těším se na další ročník.

Olga Rážová

Stavby - viadukt - 10. díl vyprávění o Jílovém u Prahy



Vodní stroj měl čerpat vodu z dolů a vyvážet rudu z dolu Pepř v Kocourském pásmu, a to v dnešní blízkosti Žampašského viaduktu. Stroj v podobě obrovského vodního kola měl být poháněn řekou. V letech 1836 – 1841 byla nejdříve postavena podle tehdejší terminologie vodní struha z Kamenného Přívozu na Žampach v délce asi 1400 metrů, šířce 3 metry a hloubce 1,5 metru. Měl vzniknout ojedinělý mistrný stroj, jehož stavba byla odvozena z podobného v Idrii, kde se v horách těžila rtuť. Na stavbě pracovalo denně až 800 lidí. A přece se vloudila chybička a vrchní hornický strojník K. Herovský dokončil jen stavbu velké kolnice, při níž mělo stát kolo s průměrem 6 sáhů (sáh = necelé 2 metry) a systém lan. „Dle jiných nikoliv tahadel, alebrž povětřných litých trub“ (citace z Čihákových Pamětí). Holt – co se podařilo Herovskému jinde, doma zklamalo. O půl století později ožilo místo v blízkosti kolnice podruhé. Tentokráté však úspěšnou stavbou železničního viaduktu pro železniční trať Posázavského pacifiku. Kvůli žulovým lomům, které patřily následníku rakousko-uherského trůnu Ferdinandovi d'Este, došlo k odklonu železniční tratě

od řeky. Ani Jílové tam neleželo. Jednalo se. Také Jílové žádalo o přiblížení tratě k městu. Odklon si vyžádal značné navýšení nákladů. Ty odčerpával zejména viadukt na Žampachu (viz foto). Svou výškou přes 42 metry se zařadil mezi stavební rarity ve střední Evropě. Bez jeřábů, jen s pomocí lešení, ho stavěli zkušení italská barabové z žulových kvádrů. O dokonalosti svědčí skutečnost, že dílo nemuselo být dodnes opravováno. Konec viaduktu směrem na Prahu přivádí železnici do prvního z několika tunelů. Tento úsek trati byl zprovozněn v roce 1900 a zastaven v polovině 2. světové války kvůli strategické výrobě. Až po ní byl provoz obnoven. Nejdřív však musel být odstraněn systém důmyslných vrat protivzdušných torpéd amerického letectva.

Prameny: L. Čihák, Paměti (1948) – zpracoval J. Košťák

O MYŠKÁCH V LESE

Život lesa určitě zpestřují i drobní zemní savci, kteří zpravidla unikají pozornosti návštěvníka lesa, přičemž mnozí dokážou velice nepříjemnit práci lesníkům tím, že škodí v lesních porostech (žerou semena spadlá na zem a především okusují kůry sazenic a mladých stromků). Rozmnožovací potenciál, potravní nabídka, klimatické podmínky, výskyt přirozených nepřátel (šelmy, dravci, ale i černá zvěř) ovlivňují jejich hustotu a případná přemnožení a navazující výši škod.

Hraboš mokřadní (*Microtus arvalis*) se řadil v minulosti ke vzácným živočichům v horských územích České republiky. Teprve v 70. letech a počátkem 80. let 20. stol. byly tímto druhem způsobeny velké škody na lesních porostech v Krušných horách. K přemnožení tehdy přispěly měnící se stanovištní podmínky (mrtvý smrkový les, imisní holiny, silné zabuření). Potravu tvoří hlavně zelené části bylin (ostřice, borůvky). V zimě, v období nedostatku potravních zdrojů, ohryzává kůru mladých stromů např. buku, ale i vysazovaného smrku pichlavého. Tento druh nešplhá a výška poškození stromku se řídí vrstvou sněhové pokrývky. V současné době je méně běžným.

Norník rudý (*Clethrionomys glareolus*) (viz fotografie) je dlouhodobě nejvýznamnějším typickým lesním druhem působícím hospodářské škody (1998: 8 tis. ha, 2005: 1,6 tis. ha). Vyhledává nejen zelené části rostlin, ale i semena. Ohlodává kůru stromů až do výše 3 metrů, dovedně šplhá. Vytváří si zásoby potravy. V zemi si vyhrabává systém chodeb s mnoha východy a hnízdem. Během vegetačního období rodí 4 – 6krát po 3 – 7 mláďatech. Je aktivní ve dne i v noci. Vyskytuje se od nížin po vrcholové partie hor. Obývá lesy s hustším podrostem, ale i remízky, háje a městské parky. Po sušším létu a mírné zimě se přemnoží. Hubení je problematické vzhledem k povaze přípravků, a proto je důležité chránit a podporovat dravce (káni lesní, sovy) v hnízdění, případně zhotovením bidélek na volných plochách umožnit usnutí dravce.

Ve zcela jiném postavení jsou myšice, jejichž hlavní potravou jsou semena a které velice často zavítají z lesa do chalup, kde se stávají nepříjemnými obyvateli vzhledem k tomu, že dovedně šplhají a najdou i výše uložené potraviny. Jedna myšice mi vlezla na Sněžniku na chalupě do sklepa a skočila nedopatřením do sklenice s naloženými višněmi. Nejprve sežrala višně a poté utonula v rumu.

Myšice lesní (*Apodemus flavicollis*) má barvu hřbetu hnědožlutou, břicho je čistě bílé. Ocas je při kořeni ztloustlý a většinou delší než tělo. Živí se hlavně žaludy, bukvicemi, semeny lip, smrku a borovice, ale i hmyzem, jeho larvami a jinými bezobratlými. Zelené části rostlin a houby vyhledává jen zřídka. Je nočním druhem, který dobře skáče a šplhá až do korun stromů. Ukrývá se v dutinách pařezů, kmenů, s oblibou i v ptáčích budkách, vlastní nory si hrabe jen ojediněle. Na zimu si dělá zásoby a přežívá ji ve skupinách, ve společných hnízdech nebo budovách. Obývá lesy všeho druhu od nížin po hory. Objevuje se i v parcích, mimo les se vyskytuje jen zřídka.

Myšice křovinná (*Apodemus sylvaticus*) má barvu hřbetu šedoohnědou, na břicho je špinavě bílá, ocas dlouhý jako tělo. Hlavní složkou potravy jsou semena a hmyz. Velmi důmyslně nahlodává ulity hlemýžďů a vyžírá z nich masitou část. Je aktivní hlavně v noci, dobře šplhá a skáče. Vyhrabává si vlastní nory, ve kterých si dělá zimní zásoby. Vyskytuje se od nížin po hory, zvláště v polích, ve stozích, větrolamech, ve skupinách keřů a remízcích, pobřežních porostech, v hájích či vinicích. V zimě se soustřeďuje k lidským obydlím a do stohů.

Z těch méně běžných a šplhajících je třeba uvést z lesního prostředí plšika lískového, plcha velkého. Zajímavá je myška drobná, která šplhá po stéblech trav, kde si splétá kulovité hnízdo se dvěma vchody. Mezi drobné zemní savce patří i hmyzožraví rejskové, ale o těch se zmíním v dalším příspěvku.



Prof. ing. Emanuel Kula, CSc., Lesnická a dřevařská fakulta, Brno

Rozpis služeb zubní pohotovosti (listopad-prosinec)



Datum	Stomatolog	Adresa	Kontakt
27. - 28. 11.	MUDr. Lisachenko Vladyslav	J. Š. Baara 26, Děčín IV - Podmokly	412 507 588
4. - 5. 12.	MUDr. Křemen Adolf	Teplická 270, Jílové	412 550 343
11. - 12. 12.	MUDr. Vojtěch Vladimír	U Plovárny 1190/14, Děčín I	412 502 216
18. - 19. 12.	MUDr. Bolfíková Renata	Varšavská 1863/7, Děčín VI - Letná	412 535 930
24. - 25. 12.	MUDr. Charvát Tomáš	U Přívozu 18/4, Děčín III - St. Město	412 511 619
26. 12.	MUDr. Bolfíková Renata	Varšavská 1863/7, Děčín VI - Letná	412 535 930

ORDINAČNÍ HODINY: 8.00 - 11.00 hod.



Rozpis je aktualizován dle podkladů od stomatologů, přesto ale doporučujeme správnost uvedených informací před návštěvou lékaře vždy telefonicky ověřit.

BÝNOVSKÉ SALTO MORTALE



V pátek 15. října 2010 pořádala Iniciativa pro naše kostelíky OSTROV a Collegium Bohemicum zajímavou akci v kostele Nejsvětější Trojice v Jílovém. Před nedávnem se podařilo najít pohřební kázání nad pány z Bünau, dr. Jan Kvapil je přeložil a připravil k nim zcela netradiční přednášku. Vzhledem k tomu, že kázání se týkala přímo "našich" jílovských Bünaušských, bylo nasnadě, že jinde se přednáška a čtení konat nemohlo - po několika stech letech zazněla tatáž slova v tomtéž prostoru. Českými a německými pohřebními písněmi přednášku doprovodil Michael Pospíšil. Na závěr přidal ještě jeden lehce morbidní vtipný kuplet a tak všichni odcházeli do tmy s úsměvem na rtech. Akce "Býnovské salto mortale aneb Pohřební kázání z Jílového a Děčína" proběhla v rámci Dnů české a německé kultury. Škoda, že o tento netradiční kulturní počin byl tak malý zájem.

PeN

ZÁMEK ZNOVU OŽÍVÁ



Po pauze zapříčiněné renovací zámekského areálu se na zámek opět vrací kulturní a společenské akce. První vlašťovkou bylo Zábavné odpoledne pro děti, které v neděli 24. října do zámku přivedlo téměř 80 dětí s rodiči. Děti si vyzkoušely nové dovednosti, zahrály, zasoutěžily i zasportovaly. Odměnou jim pak byly jednak výrobky, které samy vytvořily a pak také nějaké drobné dárečky a sladkůstky. Teď v listopadu je pro děti ještě nachystána pohádka. Přijede s ní Docela velké divadlo Litvínov a těšit se můžete na Babiččiny pohádky. Kdy? Už 21. listopadu, jako vždy ve tři hodiny odpoledne.

PeN

Vyměníme

byt 4+1 OV, po rekonstrukci
v DC za menší RD v Jílovém.

Za nabídky děkujeme.
Dohoda jistá.

Tel.: 775 313 048.

Advent v Jílovém

1. adventní koncert

neděle 28. listopadu 2010
od 16 hodin v Jílovském zámku

Vystoupí děti ze ZŠ Jílové, které budou postupně otevírat adventní kalendář a z každého otevřeného okénka vybalí jeden hudební dáreček.

3. adventní koncert

neděle 12. prosince 2010
od 14 hodin v kostele Nejsvětější Trojice

Renata Vrátná se svými přáteli a hosty nemůže v sérii adventních koncertů v Jílovém chybět! Jílovská rodačka opět připravila nový program a její koncert bude jistě tradičně na špičkové úrovni.

2. adventní koncert

neděle 5. prosince 2010
od 17 hodin ve Švýcarském domě na Sněžníku

SoliDeo, hudební uskupení v Jílovém dobře známé, se po čase opět vrací s adventním programem. Adventní písně provází mluvené slovo a hlavně doprovod na netradiční hudební nástroje ze zvířecích rohů.

4. adventní koncert

neděle 19. prosince 2010
od 16 hodin v Jílovském zámku

Jílovský komorní sbor spolu s flétnovým souborem Con Brio a hosty uzavírou sérii čtyř adventních koncertů mimo jiné nově nastudovanou Moravskou vánoční mší „Čuj, Miko, čuj“ Josefa Schreiera.

Vstupné na adventní koncerty je dobrovolné.
Přejeme Vám příjemné prožití předvánočního času.



DOCELA VELKÉ DIVADLO

uvádí

BABIČČINY POHÁDKY

Na oslavu narozenin nepřijdou gratulanti, ale nakonec si nikdo nestěžuje, protože díky fantazii oživnou neživé předměty, a tak děti uvidí pohádku O Karkulce, O třech medvědech a O Budulínkovi.

Pohádka, která nenásilnou formou rozvíjí dětskou fantazii ukazuje,
že hrát si lze úplně všude a úplně se vším.

neděle 21. listopadu 2010 v 15 hodin, velký sál Jílovského zámku



vstupné: děti 10,- Kč, dospělí 15,- Kč

Dramatizace: Jana GALINOVÁ * Režie: Jurij GALIN * Výprava: Ivana LÍBALOVÁ

Hudba a texty písní: Jan TUREK * Hraje: Jitka RAKOVÁ

Přijďte pobejt!

Zveme Vás na tradiční předvánoční posezení s pěknou písničkou a dobrými přáteli.

ODPOLEDNÍ ČAJ V DOMĚ S PEČOVATELSKOU SLUŽBOU



Hrát a zpívat bude DUO CANZONE s dobře známou zpěvačkou Karin Hruškovou.

pátek 10. 12. 2010, 14 - 16 hodin

Vstup volný. Přijďte včas, počet míst k sezení je omezený!

PODZIMNÍ PRÁZDNINY V KYTLICÍCH



V Jílovém se již dávno stalo hezkou tradicí, že v době podzimních prázdnin mají žáci školy možnost vycestovat na sportovní ozdravný pobyt, který se každoročně koná v překrásné krajině Lužických hor. Tuto akci, na kterou se děti vždy velmi těší již od září, každoročně pořádá Školní sportovní klub při ZŠ Jílové v čele s jeho dlouholetým vedoucím Mgr. Pavlem Hryzlákem.

Celý pobyt vždy probíhá v určitém duchu. Program pobytu je zaměřen na určité specifické téma, které většinou velmi blízce koresponduje s celoročním environmentálním projektem školy. V předchozích letech se tak děti důkladně seznámily s životem lidí v Indii či Brazílii.

V letošním roce děti putovaly postupně po jednotlivých krajích České republiky. První den se rozdělily do skupin reprezentujících čtyři různé kraje ČR. Na seznamovací vycházce poté jednotlivá družstva vytvářela z přírodních materiálů mapu ČR. Fakt, že všichni bloudili v Boubínském pralese, nikoho příliš nevyvedl z míry. Další den dopoledne děti prožily na jižní Moravě. Prošly si „Vinařskou stezku“ a plnily zde

různé úkoly. Odpoledne se celý soutěžní tým přesunul do Jeseníků, kde jsme absolvovali exkurzi na přečerpávací elektrárnu Dlouhé stráně. Ve večerním programu se představovaly jednotlivé kraje. V sobotu jsme na Ostravsku dolovali uhlí, jehož kvalitu jsme prověřovali jeho následným zapálením. Odpoledne jsme na polských hranicích honili pašeráky a nutno podotknout, že více než úspěšně. S pobytem jsme se rozloučili na večerním karnevalu. Celý večer byl korunován vypuštěním balónu přátelství. Pokud se náhodou v programu objevila volná chvíle, byla okamžitě využita ke sportovní reprezentaci krajů na Kytlické olympiádě. Příznivci tance si přišli na své při večerním programu, kdy jim byl vyčleněn prostor k seberealizaci v rámci tzv. „Cickovin“.

Hlavní ideou těchto výjezdů je pohyb na čerstvém vzduchu. Děti ve společnosti svých vrstevníků plní postupně formou nesčetných pohybových aktivit ve volné přírodě dílčí cíle svého celotáborového snažení. Klub rozhodně nemá ambice vychovat ze všech svých členů vrcholové sportovce. Nicméně místní učitelé nabízejí svým svěřencům možnost, jak využít chvíle jejich volna smysluplně. A o tom, že snažení pedagogů rozhodně není marné, svědčí fakt, že kapacita pobytu je téměř vždy stoprocentně využita. Spokojenost dětí je jim pak největší odměnou. Tímto bych rád poděkoval Mgr. Anně Hryzlákové, Mgr. Ivaně Špačkové, Pavle Špačkové, Petře Kloučkové, Mgr. Pavlu Hryzlákovi, Tomáši Ullrichovi a Heřmanu Žilíkovi, kteří připravili dětem krásné prázdninové dny, na které budou jistě všichni dlouho vzpomínat. Tak zase za rok v Kytlicích...

Heřman Žilík

Závod požárnické všestrannosti Plamen 2010



Dne 9. 10. 2010 se uskutečnil Závod požárnické všestrannosti Plamen 2010 v hostitelském Rybništi. Závod se skládal z těchto disciplín: střelba, uzle, lanová překážka, buzola a základy topografie, požární ochrana i nezbytně nutná zdravotní péče. Celkem se zúčastnilo 7 družstev mladší kategorie a 11 družstev starší kategorie, plus družstva dorostenců a dorostenek. Za velmi příznivého a slunečného počasí byly výsledky našich mladých hasičů velmi mile překvapující. Závodníci z mladší kategorie ve složení Adam Štulík, Tomáš Faktor, Lucie Švihlíková, Pavel Lafko a Daniel Marýsek se umístili na 1. místě s časem 33m 47s a 8 trestnými body. Zástupci starší kategorie ve složení Jiří Hendl, Daniel Jůna, Nikola Pekárová, Tomáš Mysliveček a Alois Šanovec se umístili opět na skvělém 1. místě s časem 32m 37s a 7 trestnými body. Tímto bych chtěla vyzdvihnout poděkování všem dětem, které se na těchto výtečných místech podílely, dále vedoucím, které je velmi dobře připravily a také našim řidičům, kteří měli na starost dopravu a fotodokumentaci. Letošní sezónu jsme ukončili nadmíru spokojeně a nyní nám nezbývá nic jiného, než trénovat na jarní část Plamenu 2011, kde už půjde o postup do krajského kola. Doufáme, že nadcházející sezóna bude více než vydařená a že zaznamenáme další úspěchy.

Petra Rakoušová ml., vedoucí kolektivu mladých hasičů

**Stěhování, vyklízení bytů,
půd a jiných prostor.**

Odvoz starých spotřebičů, nábytku aj.

Telefon: 607 925 739

PRONAJMU
byt 1+1 v Jílovém.

Tel.: 606 177 799,

e-mail: brezen76@seznam.cz

Životní jubilea

V tomto měsíci se dožívají významných životních výročí (65, 70, 75, 80, 81, 82 let a výše) někteří občané Jílového. I my se připojujeme se symbolickou kytičkou k ostatním gratulantům.

LISTOPAD

Čepková Marie

Dufková Marie

Gregorová Jindřiška

Kaslová Jana

Kratochvílová Zdeňka

Polkorábová Marie

Potěšilová Alžběta

Procházka Václav

Raždík Jiří

Rendlová Mária

Sedláková Milena

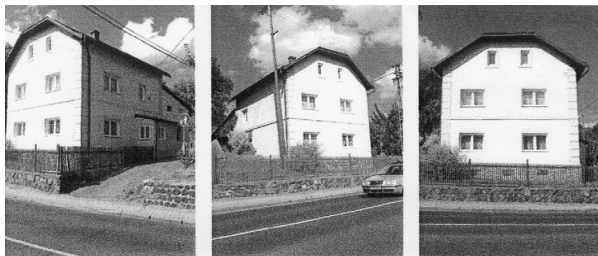
Tobiáš Josef

Uhrecká Dagmar

Vaščíková Irena

Zavažil Josef

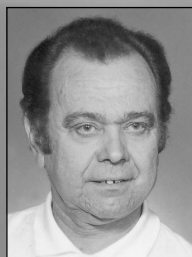
PRODÁME rodinný dům v Martiněvsi,
4 + 1, částečná rekonstrukce, zahrada, garáž.



Cena: 2.600.000 Kč; Tel.: 604 545 004, 606 149 629

Vzpomínáme

Dne 3. 11. 2010 uplynulo šest smutných let, kdy nás navždy opustil pan Stanislav Exler. Stále vzpomíná manželka a děti s rodinami



Dne 11. 11. 2010 uplynul jeden smutný rok od smrti pana Rudolfa Hrdličky st. Nikdy nezapomenou manželka Marta, syn Rudolf s rodinou, dcery Martina a Yveta s rodinami, švagrová Helena a neteř Šárka s rodinou

