

Jílovská SOVA

ŘÍJEN 2010

Číslo 10
Ročník XIX
Zdarma



MĚSÍČNÍK OBČANŮ A PŘÁTEL JÍLOVÉHO

V Jílovém energetici posilují sítě za 16 milionů korun 



Již od prázdninových měsíců probíhá v Martiněvsi, při hlavní silnici pokládka elektrického vedení. Tuto rozsáhlou stavební činnost kompletně organizuje a financuje společnost ČEZ Distribuce. Ta rovněž zodpovídá za všechny komplikace, které akce přináší. Vzhledem k četným dotazům na problémy stavby jsme požádali společnost ČEZ Distribuce o stanovisko. Zde je plné znění informace od tiskové mluvčí ČEZ.

ČEZ Distribuce ze Skupiny ČEZ provádí v obci Jílové rozsáhlé investiční akce, které mají především umožnit připojení nových zákazníků, neboť obec zažívá stavební boom. Jedná se o tzv. vyvolané investiční akce, kdy energetici staví nové distribuční trafostanice, rozšiřují síť nízkého napětí a rekonstruují již dožitá vedení vysokého napětí. Práce mají také zajistit kvalitní a spolehlivé dodávky elektřiny do lokality. Výše investic dosahuje částky 16 milionů korun.

Práce na posílení sítí nezůstávají bez povšimnutí obyvatel obce, ale i projíždějících řidičů. Připojení nové zděné distribuční trafostanice 22/04 kV a vyvedení kabelového vedení do sítě nízkého napětí v úseku jednoho kilometru si vyžádalo nutné úpravy komunikací – obecních chodníků a také silnice 1/13. Práce byly znesnadněny propadem silnice při podvrtech a sesuvy zeminy

během vytrvalých dešťů. Ve spolupráci s Ředitelstvím silnic a dálnic ČR dochází k opravě silnice, která by tak měla být zcela průjezdná k 10. 10. 2010. Chodci pak zase budou moci využívat již plně opravené chodníky ke konci měsíce října. Předpokládaný termín dokončení celé této vyvolané investiční akce je koncem ledna příštího roku. Celkové náklady si vyžádají částku téměř 4,5 milionu korun.

„V obci Jílové provádíme další úpravy sítí, které mají za cíl nejen navýšení výkonu a připojení nových zákazníků, ale mají také zajistit kvalitní a spolehlivé dodávky elektřiny,“ informuje Lubomír Novák, vedoucí oddělení Realizace staveb vn, nn.

V lokalitě Kamenná dochází k výměně již dožitého vrchního vedení vysokého napětí 22 kV, a to v úseku 3,22 kilometru. Náklady na nové vedení dosahují 6,5 milionů korun. Ve stejné lokalitě energetici staví distribuční stanici 22/04 kV a kabelové vývody do sítě nízkého napětí za další 2 miliony korun. Nová „trafačka“ má především za úkol zajistit vyšší odběr, a tedy i připojení nových zákazníků.

Také v ulici Sukova probíhá výstavba zděné distribuční trafostanice 22/04 kV spolu s kabelovými vývody, i zde energetici investují 2 miliony korun. V lokalitě Jílové – Modrá zase energetici rozšiřují síť nízkého napětí pro nové domky. Tato vyvolaná investiční akce si vyžádá částku 1 milion korun.

ČEZ Distribuce vloni investovala do obnovy, oprav a posílení sítí rekordních 11,6 miliardy korun. V severních Čechách dosáhly naplánované prostředky na výstavbu, rekonstrukci i opravy distribučního zařízení přes 1,7 miliardy korun. Pro letošek jsou v severočeském území naplánovány prostředky přesahující 1,9 miliardy Kč, což je o 200 milionů korun více než v roce 2009.

Soňa Holingerová, mluvčí Skupiny ČEZ pro severní Čechy
Děčín, 8. 10. 2010

POZVÁNKA

na ustavující zasedání Zastupitelstva města Jílového, které se uskuteční v 1. polovině listopadu na Jílovském zámku. Datum a program budou zveřejněny na plakátech a na úředních deskách města.



Z JEDNÁNÍ ZASTUPITELSTVA MĚSTA



V úterý 14. září 2010 se konalo 35. zasedání Zastupitelstva města Jílového. Přítomno bylo 18 zastupitelů z celkového počtu 21 zastupitelů. **Zastupitelstvo města projednalo:**

- zápis z 34. zasedání zastupitelstva města ze dne 22. 6. 2010
- program 35. zasedání zastupitelstva města
- kontrolu plnění úkolů z předchozích zasedání zastupitelstva města
- zápis z jednání finančního výboru zastupitelstva města ze dne 1. 9. 2010
- čerpání rozpočtu města k 30. 6. 2010
- postup projektu „Revitalizace a regenerace centra města“
- zánik funkce přísedící u Okresního soudu v Děčíně občanky z Jílového
- dopis občana z Jílového
- projekt Severočeského sdružení obcí (SESO) „Monitoring pohybu hladin a zajištění přenosu dat a informací - Protipovodňová opatření na drobných vodních tocích - II. etapa“
- informace Ředitelství silnic a dálnic ČR, správy Chomutov, ze dne 10. 9. 2010 o řešení hluku ze staré hlukové zátěže na silnici I/13 v úseku Libouchec – Děčín
- zásahovou činnost výjezdové jednotky Sboru dobrovolných hasičů Jílové – Modrá ve dnech 7. – 19. 8. 2010, tj. v době záplavových událostí, zastupitelstvo města vyslovilo členům uvedené jednotky poděkování za jejich činnost
- rozpočtové opatření č. 2/2010 v rozpočtu města na rok 2010, kdy celkové příjmy budou činit 63.588,82 tis. Kč a celkové výdaje se navýší na 105.330 tis. Kč
- doplněný a upravený Postup a zásady prodeje, směny, nabytí a převodu pozemků do vlastnictví a z vlastnictví města Jílové
- doplněnou a upravenou přílohu č. 1 k Postupu a zásadám prodeje, směny, nabytí a převodu pozemků do vlastnictví a z vlastnictví města Jílové - Cenik pozemků, na základě jednání a doporučení finančního výboru ze dne 1. 9. 2010
- dodatek č. 1 ke smlouvě o uzavření budoucí kupní smlouvy se spol. Allianz Real Estate, s.r.o., ve věci zamýšlené výstavby marketu
- žádost Oblastního stavebního bytového družstva Děčín o prominutí místního poplatku za užívání veřejného prostranství
- směnné smlouvy s občany z Jílového na směnu pozemků v k. ú. Jílové u Děčína a Modrá u Děčína
- kupní smlouvu s občany z Jílového na prodej pozemků v k. ú. Modrá u Děčína
- žádosti města na Pozemkový fond ČR, Děčín o schválení pronájmu pozemku v k.ú. Modrá u Děčína, který je využíván ke klubovně hasičů, o bezúplatný převod pozemků v k.ú. Modrá u Děčína pod asfaltovou komunikací Nábřeží, o převod různých pozemků (zemědělské půdy, trvalých travních porostů) do majetku města
- ukončení jednání o směně pozemků na základě žádosti občanky z Jílového
- kupní smlouvu na prodej pozemků v k.ú. Modrá u Děčína občanům z Jílového po zaplacení poslední splátky kupní ceny
- obecně závaznou vyhlášku č. 1/2010, kterou se zrušují Obecně závazná vyhláška č. 1/2005, kterou se upravují pravidla pohybu psů na veřejném prostranství ve městě Jílovém ze dne 18. 10. 2005 a Obecně závazná vyhláška č. 1/2006, kterou se mění obecně závazná vyhláška č. 2/2004 o místním poplatku za provoz systému shromažďování, sběru, přepravy, třídění, využívání a odstraňování komunálního odpadu ze dne 12. 12. 2006
- názvy ulic v části obce Kamenná (RD Kamenná): Květinová, Azalková, Jasmínová a Tulipánová

V úterý 5. října 2010 se konalo 36. zasedání Zastupitelstva města Jílového, poslední ve volebním období let 2006 - 2010.

Přítomno bylo 17 zastupitelů z celkového počtu 21 zastupitelů. **Zastupitelstvo města projednalo:**

- zápis z 35. zasedání zastupitelstva města ze dne 14. 9. 2010
 - program 36. zasedání zastupitelstva města
 - kontrolu plnění úkolů z předchozích zasedání zastupitelstva města
 - podnět občanů z Horního Jílového v záležitosti opravy mostku v ulici Za Drahou
 - stažení žádosti stavebníků o prodej pozemku v k.ú. Martiněves u Děčína
 - průběh realizace projektu RD Kamenná
 - pravidla fungování obce v tzv. volebním mezidobí
 - činnost Dobrovolného svazku obcí Mikroregion Labské skály včetně jeho rozpočtového výhledu na období let 2011 – 2014
 - průběh projektů dotovaných z Programu rozvoje venkova v Jílovém ve spolupráci s Místní akční skupinou Labské skály, občanským sdružením včetně podání žádostí města o dotace z uvedeného programu na projekt „Tělocvična ve školní budově v Kostelní ulici – oprava podlahy“
 - záměry prodeje a směny, prodeje a směny pozemků v majetku města v k.ú. Jílové u Děčína, Modrá u Děčína, Martiněves u Děčína
 - záměr budoucího převodu, zařazení pozemků - ostatní komunikace v k.ú. Modrá u Děčína od Pozemkového fondu ČR do majetku města
- Kompletní usnesení na www.mujilove.cz – Samospráva – Zastupitelstvo – Usnesení.**

O ČEM JEDNALA RADA MĚSTA JÍLOVÉHO



- Na své 65. schůzi konané dne 20. září 2010 mimo jiné projednala:**
- program 65. schůze rady města
 - kontrolu úkolů zadaných na předchozích schůzích rady měst
 - závěry z jednání zastupitelstva města dne 14. 9. 2010
 - žádost občanů z Jílového ve věci směny pozemků v centru města
 - průběh „Jílovských slavností“ ve dnech 17. – 19. 9. 2010
 - memoriál „Václava Bartoše“, hasičské soutěže pro dospělé, dne 25. 9. 2010 v Jílovém
 - program zastupitelstva města dne 5. 10. 2010
 - nařízení města č. 1/2010 o rozsahu, způsobu a lhůtách odstraňování závad ve sjízdnosti a schůdnosti místních komunikací a průjezdných úseků silnic v zimním období a o úsecích místních komunikací, kde nebude zajišťována sjízdnost a schůdnost odstraňováním sněhu a náledí
 - nařízení města č. 2/2010 o rozsahu, způsobu a lhůtách odstraňování závad ve sjízdnosti a schůdnosti chodníků, místních komunikací a průjezdných úseků silnic v zimním období
 - plán zimní údržby na období 2010 – 2011
 - poskytnutí peněžitých darů pro členy výjezdové jednotky Sboru dobrovolných hasičů Jílové – Modrá, kteří zasahovali ve dnech 7. 8. 19. 8. 2010 při odstraňování následků bleskových povodní v Jílovém a dalších městech
 - smlouvu o dílo s firmou Severočeské vodovody a kanalizace, a.s., o odstraňování odpadů na čistírenském zařízení provozovaném Severočeskými vodovody a kanalizacemi, a.s.
 - dodatek k servisní smlouvě se spol. INISOFT, s.r.o, Liberec o poskytování odborné servisní podpory k produktu EVI Firma – evidence odpadů
 - smlouvu o dodávkách nových verzí systému Gramis s dodavatelem
 - žádosti o povolení kácení stromů na pozemcích v majetku města
 - pronájem prodejny v č.p. 293, Teplická ul., Jílové
 - žádosti občanů o schválení splátkového kalendáře na dlužné nájemné
 - pronájem vrtů v k.ú. Sněžník firmě H.K. Gastro, s.r.o., Sněžník
 - smlouvu o poskytnutí materiálního daru soukromou osobou ve prospěch hasičů
 - pronájem pozemků v majetku města
 - nájemní smlouvy hrobových míst a jejich dodatky
- Kompletní usnesení na www.mujilove.cz – Samospráva – Rada – Usnesení.**



Volební účast

Počet volených členů zastupitelstva: 21
 Počet volebních obvodů: 1
 Počet okrsků: 4
 Počet voličů celkem: 4 237
 Vydané obálky: 1953
 Odevzdané obálky: 1952
 Volební účast: 46,09 %



Výsledky hlasování dle jednotlivých kandidujících stran, subjektů (v pořadí na volebním lístku, zkratka, výsledek v %, počet získaných mandátů v zastupitelstvu)

SNK Evropští demokraté (SNK ED)	13,98	3
Komunistická strana Čech a Moravy (KSČM)	10,93	2
Občanská demokratická strana (ODS)	14,71	3
Občané Jílového (OJ)	33,22	8
Česká strana sociálně demokratická (ČSSD)	23,54	5
Strana svobodných občanů (SSO)	3,62	0

Zvolení členové zastupitelstva města (v abecedním pořadí dle příjmení, zkratka strany, subjektu)

Miroslav Beránek (KSČM); Mgr. Libor Buchta (OJ); Václav Gregor (ČSSD); Lucie Hloušková (ODS); Ing. Olga Hřebíčková (ČSSD); Bc. Jiří Kalous (ODS); Miroslav Kalvas (OJ); Martin Klabík (OJ); Hana Kučerová (OJ); Mgr. Klára Medunová (OJ); Lubomír Michalec (ČSSD); Mgr. Zdeňka Rosendorfová (SNK ED); Helena Říhová (SNK ED); Kamila Sovadinová (ODS); Miloš Sýkora (OJ); Petr Šenk (OJ); Olga Škaloudová, DiS. (ČSSD); Ing. Jiří Šmíd (ČSSD); Lucie Valterová Hanzlová (OJ); Ing. Josef Váňo (KSČM); Mgr. Václav Zibner (SNK ED).

Přejeme novým zastupitelům hodně zdaru v jejich náročné práci!

Poděkování členům zastupitelstva města, výborů a komisí

Říjnovými komunálními volbami skončilo volební období 2006 – 2010. Během uplynulých čtyř let se udělal veliký kus práce. O průběhu akcí, projektů a staveb jsme Vás na stránkách SOVY pravidelně informovali. Jistě se sluší v této chvíli poděkovat všem členům Zastupitelstva města Jílového, kteří se aktivně zapojili do rozhodování o budoucnosti města. Byli to (v abecedním pořadí dle příjmení):

Ing. Miroslav Bárta • Miroslav Bartoš • MUDr. Jaromíra Bednaříková • Miroslav Beránek • Mgr. Marie Böhmová • Jana Engelhartová
 Jiří Frejvald • Mgr. Jana Hanzlová • Ing. Olga Hřebíčková • Miroslava Mánková • Lubomír Michalec • Petr Néma • Ing. Jan Nesměrák
 PhDr. Vladimír Procházka • Mgr. Karel Rajchl • Petr Schlösinger • Jiří Stuchlík • Božena Sýkorová • Mgr. Vlastimil Škoda • Ing. Jiří Šmíd
 Jitka Švíková • Jaroslav Tomeš • Ing. Josef Váňo • MUDr. Helena Wepsová • Mgr. Václav Zibner

Poděkování patří rovněž všem spoluobčanům a pracovníkům města, kteří byli členy výborů zastupitelstva města nebo komisí rady města. Svými znalostmi a úsilím výrazně přispěli k dobrému dílu. Jsou to (v abecedním pořadí dle příjmení):

Františka Benátová • Uta Boušková • Milena Burkoňová • Petra Drugová • Ing. Miroslav Fliegel • Ludvík Huzan • Hana Jeřábková
 Bc. Jiří Kalous • Mgr. Anna Kalousová • Karel Klika • Miloš Koudelka • Věra Kozemčáková • Ing. Jiří Kulhánek • Věra Lacinová
 Jitka Němová • Jana Oreški • Mgr. Eva Pánková • Naděžda Pasiarová • Václav Pošta • Stanislava Řeháková • Věra Řeřichová
 Miroslav Sedlák • Dagmar Vaňková

(mst)

UDÁLOSTI ZA ZÁŘÍ 2010 – JÍLOVÉ A OKOLÍ



Vybílená hvězdárna

Noční obloha posetá hvězdami učarovala už nejednomu astronomovi. Co zavedlo vykutáleného padoucha během nedělní půlnoci až ke dveřím soukromé jílovské hvězdárny, nám snad jednou poví on sám. Bez dovolení jejího stvořitele si odtud odnesl několik cenných astronomických pomůcek, jejichž hodnota se vyšplhala až za hranici šedesáti tisíc korun. Pakliže se děčínským policistům podaří nalézt viníka této smutné příhody, bude obviněn z trestného činu krádeže, vyzván k navrácení zcizených věcí a vyzván ke slyšení u soudního dvora, který ho odmění náležitým trestem. Kdyby tak pohled na noční oblohu ukazoval také darebáky, kteří sešli ze správné cesty...

Neznámý pachatel odcizil lešenové trubky

Neznámý pachatel v době od 25. 9. 2010, 04:00 hod. do 29. 9. 2010, 14:12 hod. ze zajištěného pozemku na Teplické ulici v Jílovém odcizil několik kusů lešenových trubek, které měl zapůjčené místní stavebník. Předběžná škoda činí 8.000,- Kč. Pachatel si může po lešení postaveném z ukradených trubek dojít až pro 2 roky odnětí svobody za trestný čin krádeže vloupáním a porušování domovní svobody.

Odcizení slunečníku

Neznámý pachatel odcizil dne 5. 9. 2010 v době od 00:00 hod. do 07:30 hod. na Teplické ulici v Jílovém z přístupné terasy restaurace volně zakotvený reklamní slunečník o velikosti 3 x 3 metry, čímž poškozené firmě způsobil škodu ve výši 30.000,- Kč.

por. Bc. Vojtěch Haňka, PIS Děčín



Upozornění pro nájemce pozemků

Upozorňujeme všechny, kteří mají pronajatý pozemek z majetku města, že platnost nájemních smluv končí ke dni 31. 12. 2010. Pokud máte či naopak nemáte zájem o prodloužení nájmu, tedy o prodloužení platnosti nájemní smlouvy, kontaktujte bezodkladně p. Huzana, referenta Odboru správy majetku a stavení úřad Městského úřadu Jílové, kancelář č. 19 ve 2. poschodí budovy městského úřadu, **tel.: 412 557 726, e-mail: poz@mujilove.cz.**

(osmsú)

NOVÉ ULICE



Při podzimní procházce jste si určitě všimli, že na místě projektu „RD Kamenná“ vyrostly tři nové domky a další se staví. Možná jste se už také prošli po nových komunikacích, které zajišťují přístup do jednotlivých částí celé rozsáhlé lokality výstavby rodinných domů. Zářijové zasedání zastupitelstva města pro tyto nové ulice schválilo krásné názvy: Květinová, Azalková, Jasmínová a Tulipánová. Popřejme všem, kteří zde najdou svůj nový domov, aby se jim mezi voňavými názvy pohodově bydlelo.

(mst)



Paleta ostatních postav, 2. část - 9. díl vyprávění o Jílovém u Prahy



Vojtěch Lev (1882 – 1974) byl jílovský rodák, novinář, spisovatel a v mládí trochu dobrodruh. Tahle vlastnost ho přivedla do pouště, z níž vytěžil cestopisnou reportáž „Tajemství Sahary“. Z jiných, tehdy velmi exotických oblastí, přiblížil skutečnost v knize „Země zahalených žen“. Než se usadil doma, navštívil Latinskou Ameriku a dojmy zachytil v knize „Za modrou orchidejí“. Přiblížil ovšem také život cestovatele E. Holuba, houslistu J. Slavíka, botanika Roetzlera či choť prezidenta T. G. Masaryka. Jílovské prostředí spojené s těžbou zlata zachytil v „Boží skále“.

S jílovským pivovarem byla spjata postava dr. F. Chvalkovského, ministra zahraničí a českého diplomata v nešťastném roce 1938. Zahynul na konci války při náletu amerických letadel snad na okružní dálnici zvané Berlinerring.

Do přepestřené palety ostatních patřili malíři P. Morávek, V. Touš, V. Dvořáček. Ti první byli kantoři a kromě jiného učili kreslení. Nedivil bych se, že se objeví následovatelé.

Jílové mělo i své historiky. Připomeňme rod Čihákův. Jejich Paměti zlatohorního města Jílového jsou dodnes nepřekonanou studnicí strohých událostí.

Prameny: L. Čihák, Paměti (1948) – zpracoval J. Košťák

LESNÍ POŽÁRY NA DĚČÍNSKU



V letech 1992–2004 bylo registrováno v ČR 15985 lesních požárů o úhrnné ploše požářiště 7825 ha, přičemž nejčastěji hořelo v lesích na Českolipsku (691) a Děčínsku (529), dále v okrese Žďár nad Sázavou (514) a Plzeň sever (464).

Než zhodnotíme požáry v lesích Děčína za uplynulých 18 let (1992–2010), připomeňme největší lesní požár o rozloze 115,6 ha, který vznikl 10. 5. 1976 v Horním Žlebu. V příkrém svahu se za větru a po dlouhodobém suchu šířil oheň mimořádně rychle a v ohrožení byla dokonce i obec Maxičky. Na jeho lokalizaci se podílelo tehdy 38 hasičských sborů. Příčinou byl nezjištěný kuřák, přičemž škoda dosáhla v té době 8 mil. korun.

V letech 1992–2010 vzniklo na Děčínsku 607 lesních požárů a jejich četnost výskytu v jednotlivých letech odráží významně klimatické podmínky, proto také suché roky se vyznačují zvýšeným počtem lesních požárů (1992 – 78, 1998 – 65, 2003 – 66) na rozdíl od let vlhkých a deštivých 2001–2002 (14 a 9 požárů) a 2007–2009 (8 a 14 požárů). V průběhu roku se uvádí jarní a letní aspekt s nejvyšším podílem požárů v lese. Tomu odpovídá i území Děčína s kulminací v květnu (105 požárů) a v srpnu (106), ale největší vyhořelá plocha připadající na jeden požár byla od května do července poměrně vyrovnaná (0,32–0,45 ha).

V hodnoceném období 1992–2010 byl lesní požár zaznamenán v katastrálním území 43 obcí okresu Děčín, přičemž hořelo nejčastěji v k.ú. města Děčína (180), Jílového (49), Jetřichovic (40) a Hřenska (38). Zasažená plocha připadající průměrně na jeden požár ukázala diferencovaný stupeň ohrožení, včasnost registrace vzniku požáru, ale i faktor přístupnosti pro lokalizaci požáru. Největší průměrná velikost požářiště vznikla na území Jetřichovic (0,87 ha), Hřenska (0,47 ha) a České Kamenice (0,34 ha), zatímco v Jílovém pouze 0,12 ha. Největší lesní požáry v uvedeném období byly registrovány v k.ú. Jetřichovice 22. 7. 2006 (25 ha), dále Labská Stráň 19. 5. 1998 (21 ha) příčinou byli kuřáci a konečně požár v NP České Švýcarsko 27. 6. 2004 (10 ha), který vznikl od rozdělaného ohně. Jílové je spojeno nejčastěji s lesními požáry v území Sněžníku vyznačující se vysokou návštěvností.

Obecně hlavní příčinou vzniku lesního požáru na Děčínsku jsou kuřáci (48,76 %), rozdělané ohně v lese (27,02 %) a děti (7,25 %), v úhrnu 83,03 % lesních požárů vzniklo zcela zbytečně pro nekázeň návštěvníků lesa. Jestliže v průběhu vegetačního období (IV.–X.) příčina rozdělování ohně v lese je rovnoměrně zastoupena, potom kuřáci zvyšují ohrožení lesa výrazně v květnu, srpnu a září, kdy rostou houby a návštěvnost lesa se mnohonásobně zvyšuje.

Majitelé lesa především Lesy ČR mají propracovanou prevenci, včetně uplatnění letecké hasičské služby, která v době zvýšeného ohrožení lesa vykonává pravidelné lety nad lesními porosty a může přispět k rychlému odhalení vznikajícího požáru. Nejúčinnějším prostředkem je zodpovědnost každého návštěvníka lesa, nebýt příčinou lesního požáru.

Prof. ing. Emanuel Kula, CSc., Lesnická a dřevařská fakulta, Brno

Rozpis služeb zubní pohotovosti (říjen-listopad)



Datum	Stomatolog	Adresa	Kontakt
28. 10.	MUDr. Miličová Jiřina	Anenská 385/2, Děčín I	412 510 154
30. - 31. 10.	MUDr. Lisachenko Vladyslav	J. Š. Baara 26, Děčín IV - Podmokly	412 507 588
6. - 7. 11.	MUDr. Šetek Vladislav	Weberova 1537/7, Děčín VI - Letná	412 539 310
13. - 14. 11.	MUDr. Vojtěch Vladimír	U Plovárny 1190/14, Děčín I	412 502 216
17. 11.	MUDr. Sudová Olga	U Plovárny 1190/14, Děčín I	412 502 213
20. - 21. 11.	MUDr. Křížová Eva	U Plovárny 1190/14, Děčín I	412 502 210

ORDINAČNÍ HODINY: 8.00 - 11.00 hod.



Rozpis je aktualizován dle podkladů od stomatologů, přesto ale doporučujeme správnost uvedených informací před návštěvou lékaře vždy telefonicky ověřit.

KAMENEC - 2. část



Po skončení války v roce 1945 se začalo osídlovat pohraničí. Zvláště po odsunu starousedlíků bylo nutno osídlit nejen všechny domky, ale i řemesla, obchody, selské usedlosti, atd. Evidenci o tom vedl MNV a Osídlovací úřad. V roce 1947 byl zřízen Fond národní obnovy a bylo rozhodnuto všechny tyto rodinné domky a malé živnosti dát do vlastnictví. Větší podniky a továrny se zestátnily a domky, které měly více jak dva byty, byly předány do vlastnictví podnikům nebo obcím. Fond národní obnovy přiděloval do vlastnictví domky a živnosti podle § 1, 2, 3, 4, odst. 1. b/ zákona č. 31/1947 a § 50. vládní nařízení č. 163 ve znění vyhlášky ministra vnitra č. 97/1949. Splňovali-li osídlenci všechny čtyři podmínky, které jsou uvedeny ve výše jmenované vyhlášce, mohli obdržet nemovitost do vlastnictví. Předcházel mu úřední odhad, výpis z Geodesie a potvrzení, že odhadnutou částku osídlenec zaplatil. Na základě těchto potvrzení si nechal majitel uvedenou nemovitost zaknihovat v Pozemkových knihách. Předpis byl, že majitelé museli být manželé a vlastníkem byli oba stejnou polovinou. Platby se děly na konto Fondu národní obnovy a mohlo se tak dít dvojím způsobem: převodem z vázaných vkladů /spořitelních knížek/, a splátkami, které byly stanoveny každý měsíc. Výjimka byla, pakliže byl původní majitel jiné národnosti, např. Rakušan, Jugoslávec atd., v daném případě se tyto platby zasílaly na příslušnou úřadovnu v Praze, zastupující tento stát.

Řemeslníci, pokud zde měli stroje, materiál, hotové výrobky atd., museli mít úřední odhad z ONV, živnostenského úřadu a museli opět zaplatit určitou částku Fondu nár. obnovy. V roce 1950 bylo rozhodnuto, že veškerá řemesla se sloučí do jednoho komunálního podniku. Zdejším ředitelem byl zvolen J. Kračmar, který se ve funkci neosvědčil, pro defraudace a jiné přečiny byl odvolán. Na jeho místo ještě v tomto roce byl zvolen Stanislav Frydrych. Tento stav nevydržel ani 2 roky a některé živnosti, jako truhlářství se vrátilo zpět a jiné se sloučilo a bylo přeloženo do Děčína.

Zpracováno podle podkladů bývalého kronikáře města Jílové, p. J. Nováka, který své poznámky opatřil datem 2. 5. 1991.

BYLI JSME U PRAMENE!



V září jsme v jednom z nejpěknějších a nejslunečnějších podzimních dnů stihli vyrazit na odložený výlet k pramenům Jílovského potoka. Sešla se nás sice jenom hrstka, ale náladu nám to nezkažilo. Kousek jsme se svezli autobusem a pak už pěkně po svých! Louky, na kterých v Nakléřově Jílovský potok pramení, byly suché a tak jsme se mohli pustit opravdu až k pramenům. Pravda, ten první náznak potůčku jsme neviděli, až tak blízko jsme se nedostali, ale také kdo určí, která z mokřých vlásečnic je ta pravá? Na větrném Nakléřově bylo jinak téměř pusto a prázdno, ale hospůdka byla příjemná a zelňačka naprosto úžasná! Jednou větou shrnuto: Poslední výlet v letošním roce stál za to! V tom příštím nás čeká například zámek a pivovar ve Velkém Březně a rybníky v Libouchci.

PeN

PROCHÁZKA PO MODRÉ A KAMENCI



Už několikrát jsme letos zmínili výročí připojení Modré a Kamence k Jílovému. Kromě výstavy z historie obou obcí jsme se také vydali na společnou procházku, během níž nám manželé Bartošovi povyprávěli zajímavosti o tom, kde byl jaký obchod, kde kdo žil a jak vůbec Modrá a Kamence po válce vypadaly. V prostorách školy v Modré jsme si u kávy prohlédli výstavu a pak pokračovali dál. Počasí nám docela přálo, řeči se vedly a čas vesele ubíhal. Kdo by řekl, že jsme v nohách měli pár kilometrů? Bylo to prima sobotní odpoledne a manželům Bartošovým za jejich vyprávění a historky patří velké poděkování!

PeN





Výukové zážitkový program „Zvířata a jejich mláďata“ je jedním z mnoha programů Zooškoly. Zooškola je středisko environmentální výchovy Zoo Děčín.

Jílovští druháčci měli program, který probíhá v učebně. Ta byla slavnostně otevřena v roce 2006. Zooškola nabízí i programy realizované v areálu zoo, kombinované programy - část v učebně a část v areálu a také programy realizované v klubové místnosti ZooKlub na Teplické ulici, v Expozici Rajske ostrovy.

V čem je přínos Zooškoly pro děti? Je to v první řadě možnost netradičního zážitku, nahlédnutí do tajů živočišné říše a zároveň obohacení o znalosti a informace, které doplňují nebo rozšiřují školní osnovy přírodovědných oborů. A to vše nenásilnou, hravou formou. Zooškola nabízí programy skupinám z MŠ, ZŠ, ÚSP i jiným kolektivům.

Program „Zvířata a jejich mláďata“, který si vybraly děti z Jílového, je seznámil s určitými vybranými druhy zvířat, přiblížil život ve zvířecích rodinách a také je naučil pojmenovat jednotlivé členy zvířecích rodin. Součástí programu byla i křížovka s tajenkou. Velký úspěch měly zvukové nahrávky zvířat a samozřejmě kontakt se živými zvířaty. A která zvířata si děti pohladily? Morče domácí, želvu žlutohnědou, užovku červěnou, korálovku mexickou, oblovku žravou a prohlédnout si mohly sklípka Smithova. Ze ZOO odcházely děti nadšené a s velkými plány na to, jaká zvířata doma budou chovat. Maminky, těšte se!



Aleš, PeN

Kdo si hraje, nezlobí!

ZÁBAVNÉ ODPOLEDNE NA ZÁMKU

v neděli 24. října 2010, 14.30 – 16.30 hodin v prostorách Jílovského zámku



Hry, soutěže a zábava! Odměna pro každého!
Přijďte si vyzkoušet svou šikovnost a znalost pohádek!
Soutěž i pro dospělé, aby se nenudili!
Vstupné: 10,- Kč



PO PŮL ROCE OPĚT TADY!

BURZA

KDY? 25. – 29. října 2010, 10 – 17 hodin

KDE? v 1. patře Jílovského zámku

CO?

Dětské oblečení podzimní a zimní, hračky, sportovní potřeby, boty. Místo kočárků přineste fotografii s kontaktem. Do prodeje nebudou přijaty letní, dospělé a špinavé věci.



JAK? 25. 10. pouze výkup • 26. 10. výkup i prodej • 27. – 29. 10. pouze prodej • 1. 11. vyúčtování 14 – 17 hodin.

MALÍ INDIÁNI



Druhý víkend v září vyrazily děti ze Základní školy Jílové na národní kolo Indiánské stezky, které se konalo ve Stráži pod Ralskem. Do tohoto kola postoupili tito žáci: Jakub Vinter, Patrik Pekař, Zuzana a Eva Podrazovi, Jarmila Černá a Michaela Erlebachová. Akce se konala od pátku 10. 9. do neděle 12. 10. 2010. Přesprávili jsme v místní základní škole. Vlastní závod se pořádá v nedalekém lese. Trať byla jako vždy výborně připravená a děti na ní ukázaly své dovednosti a vědomosti. A jak to vlastně nakonec dopadlo? No opět výborně. V kategorii nejmladších dívek se naše malé indiánky Jarmila Černá a Michaela Erlebachová umístily na krásném 2. místě, v kategorii mladších dívek se sestry Eva a Zuzka Podrazovy umístily na pěkném 4. místě a chlapci vybojovali v mladší kategorii také pěkné 5. místo. Všem ještě jednou moc gratulujeme ke krásnému umístění.

Pro zájemce o tuto soutěž nabízíme letos kroužek, který se věnuje právě přípravě dovedností a vědomostí potřebné k této soutěži. Kroužek se koná každý čtvrtek v ZŠ na Mírovém náměstí od 16.00 do 17.00 hod. Kdo má zájem, přijďte se seznámit s novými kamarády a něco užitečného se naučit.

(CMZČ)

Maďarsko tak trochu jinak a o jiném



Ve dnech 4. - 5. 9. 2010 jsme se zúčastnili v maďarské Rábapatoně Mistrovství světa v dostizích 2010. Celkem bylo přihlášeno 437 psů, z toho 27 italských chrtíků. Tentokrát jsme neměli nijak velké ambice. Přesto naše umístění, ICh. Jo-Akim z Kopfsteinu 8. místo a ICh. Dio Diesel Bugsy 13. místo, není špatné. Přece jenom v dostizích je výhodou velikost psa a je po léta velkým nešvarem, že běhají přerostlí jedinci. Mistra světa vyhrál český pes Braien de Marte Moor, ale ten je právě větší. I tak je to však velký úspěch a historie se neptá. My můžeme mít tak leda dobrý pocit, že z naší strany dodržujeme chovný standard. Jo-Akim měl dokonce i na finále, ale v prvním běhu měl dvě kolize a ve druhém běhu dokonce čtyři. Stal se z něho největší otloukánek celého mistrovství. Nedal se však a bojoval. Finále mu uniklo o čtyři desetiny. I tak jsme se opět neztratili a úspěšně reprezentovali Jílové. Do konce sezóny nám zbývá pouze devět akcí. Skončíme v půlce prosince a začínáme poslední týden v lednu. Pro nás a pejsky, zdá se, více jak měsíc pauzy. Ale omyl, mezi tím musíme absolvovat zimní fyzickou přípravu, která skončí v polovině března. Pokud chcete vědět o nás více, podívejte se na naše vtipné stránky www.italian-greyhounds.eu. My jsme na naše pejsky a jejich úspěchy hrdí. I vy můžete naši hrdost sdílet zrovna tak, jako my sdílíme hrdost, že jsme Jílováci.



V Maďarsku jsme si již tradičně užili deště, zimy, bláta, ale i krásných zážitků, poznali jsme další, nové přátelé, ochutnali jsme dobré víno, klobásky. Tyto zážitky nám již nikdo nemůže vzít.

Václav Holoch

JÍLOVSKÉ HODY



Součástí nedělního programu letošního jubilejního ročníku Jílovských slavností 2010 byly již tradičně „Jílovské hody“. Zábavné atrakce zaměřené na házení a chytání pro děti předškolního a mladšího školního věku se tentokrát uskutečnily na škvárovém hřišti u základní školy na sídlišti. Celkem 75 malých závodníků přivítalo slunečné, ale poměrně chladné počasí. Na ploše hřiště si mohli vyzkoušet tyto disciplíny: ringo-kroužky, hod do koše, tchouk, ball – odrazová síť, hod obručí na kůl, hod na panáka, chňapka – házení a chytání, džbáněk – házení a chytání.

Všechny děti si na posledním stanovišti vybraly balíček štěstí s bohatým obsahem a během putování po stanovištích si vybojovaly hrst bonbonů.

Akci organizačně zajišťovali: Mgr. Anna Hryzláková, slečna Petra Králová, Mgr. Jitka Drozdová, pan Bohumil Pražák, Mgr. Ivana Špačková, paní Dagmar Králová, pan učitel Heřman Žilík, žákyně 8. B Michaela Šlesingerová a Veronika Špánková.

Mgr. Pavel Hryzlák, vedoucí ŠSK

SLAVNOSTNÍ VOLEJBALOVÝ TURNAJ



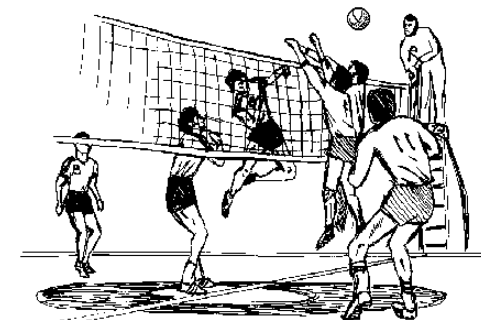
Volejbalový klub ČMOS ZŠ Jílové ve spolupráci se ŠSK ZŠ Jílové uspořádal v sobotu 18. 9. 2010, v rámci „Jílovských slavností 2010“ tradiční volejbalový turnaj smíšených trojic. Podmínkou byla účast alespoň jedné ženy v družstvu. Turnaje se zúčastnila 2 družstva z Děčína, 2 družstva z Jílového a 1 družstvo z Libouchce.

Konečné pořadí bylo následující:

1. Děčín I (J. Moravcová, D. Helcl, D. Anton)
2. Sokol Libouchec (J. Procházková, MUDr. V. Holý, J. Procházka)
3. VK ČMOS ZŠ Jílové (P. Špačková, M. Šebesta, P. Hryzlák)
4. SK Obalex Jílové (M. Loskotová, A. Loskot, T. Loskot)
5. Děčín II (P. Rakoušová, L. Tuček, S. Dědič)

Turnaj se po všech stránkách zdařil, všichni účastníci obdrželi věcné ceny a odměny, vítězná družstva medaile a poháry.

Organizační pracovníci: Mgr. Anna Hryzláková, Mgr. Pavel Hryzlák, paní Dagmar Králová, pan Bohumil Pražák.



Mgr. Pavel Hryzlák, ved. ŠSK

V JÍLOVÉM ORGANIZOVALI VELKOU CENU EVROPY



Na ukončení letní sezóny biatlonu připravili členové Klubu biatlonu Jílové novinku v podobě nové soutěže, kterou byla 1. Velká cena Evropy a neoficiální Mistrovství Evropy veteránů v biatlonovém krosu se vzduchovou puškou. Do rekreačního areálu chaty Mír v Jílovém, který byl centrem této nové soutěže, se sjelo takřka čtyřicet sportovních organizací z Česka, Německa a Slovenska. Zástupci Polska a Estonska svou účast v poslední chvíli odřekli pro nemoc svých sportovců.

Pořadatelé, kteří posledních čtrnáct dnů před soutěží bojovali s nepřízní počasí, zejména s deštěm, si mohli oddychnout, když den před zahájením soutěží přestalo pršet a tak celá soutěž mohla proběhnout podle připraveného programu.

V sobotu byl na řadě rychlostní závod. Domácí sportovci většinou organizačně zajišťovali závody a tak v poli zbylo jen torzo reprezentantů Klubu biatlonu Jílové. Z tohoto zbytku si pak na stříbrnou medailovou pozici dosáhla pouze Eva VAŇKOVÁ v žákyních, když nestačila na svoji slovenskou soupeřku. V hlavních veteránských kategoriích se tituly Mistrů Evropy rozdělily spravedlivě po dvou do jednotlivých států. Z českých reprezentantů to byla v kategorii W2 bývalá Mistryně světa v biatlonu Jana Vápeníková – Kulhavá a v nejsilněji obsazené kategorii M1 Marian Valek. Slavnostní vyhlášení sobotních výsledků probíhalo přímo na závodistišti za osvětlení loučemi a za zvuku státních hymen, po kterém následoval pro všechny účastníky slavnostní banket.

Na neděli připravili pořadatelé neatraktivnější sportovní disciplínu, kterou je závod s hromadným startem a na trati se opravdu bojovalo o každý metr. Z domácích závodníků si již druhou, tentokrát bronzovou medaili připsala Eva Vaňková. Překvapivou stříbrnou medaili mezi dorostenci vybojoval domácí Tomáš Trpišovský.

Tituly Mistrů Evropy se podařilo ze sobotního závodu obhájit všem závodníkům s výjimkou kategorie M3, kde si titul Mistra Evropy připsal karvinský Josef Wawrzyczek a odsunul sobotního vítěze Franka Anschütze na druhou pozici.

Po závěrečném předání cen jednotlivým medailistům bylo zkonstatováno, že jílovští organizátoři odstartovali novou tradici a tato soutěž se uskuteční i v následujícím roce, kdy se pořadatelky nabídla slovenská Prodajná.

Pořadatelé tímto děkují všem svým partnerům a organizátorům za pomoc a spolupráci při organizaci této náročné soutěže a zejména provozovatelům rekreačního areálu chaty Mír, manželům Horákovým, bez nichž by takovéto akce nebylo možno uspořádat.

Luboš Příbyl, tel.: 602 951 779

Životní jubilea

V tomto měsíci se dožívají významných životních výročí (65, 70, 75, 80, 81, 82 let a výše) někteří občané Jílového. I my se připojujeme se symbolickou kytičkou k ostatním gratulantům.

ŘÍJEN

Bálek Václav
Bednaříková Alena
Bencko Michal
Brunovská Jaroslava
Fratinová Agnesa
Jaroš František
Jaukl Desider
Jeřábek Karel
Mentlíková Růžena
Pavlisová Edda
Peršl Stanislav
Procházková Anna
Sládek Petr
Straková Miloslava
Suchan Jaroslav
Svobodová Ludmila
Tesař Květoslav
Zemančíková Jozefína



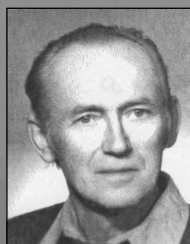
Mobilní pedikúra

tel.: 728 932 164

www.mobilnipedikura.cz • mobilnipedikura@atlas.cz

Péče o nohy v domácím prostředí
Termíny i o sobotách a nedělích (příplatek)

Vzpomínáme



Odešel od všeho, co miloval a měl rád.
My můžeme na něho už jen s láskou vzpomínat.
Dne 29. 11. 2010 vzpomeneme 20. výročí úmrtí pana Jaroslava Beránka z Kamence, který by se 27. 8. 2010 dožil 80 let.
Nikdy nezapomenou manželka Blanka a děti Blanka a Jaromír s rodinami