

Jílovská SOVA



ČERVENEC - SRPEN 2010

Číslo 7-8
Ročník XIX
Zdarma

MĚSÍČNÍK OBČANŮ A PŘÁTEL JÍLOVÉHO

ČIŠTĚNÍ PŘEHRÁŽKY V MARTINĚVSI



Na začátku června 2010 Povodí Ohře, státní podnik, jako investor zahájil akci odtěžování naplavenin ze záchytného prostoru šterkové přehrážky Martiněves na Jílovském potoce. Záchytný prostor před hrází slouží k zachycování a usazování objemných splavenin, které s sebou přinášejí povodňové průtoky a nedochází tak k jejich dalšímu unášení do intravilánu města Děčín. V hrázi přehrážky bylo při její výstavbě zřízeno 15 kruhových otvorů ve čtyřech úrovních pouze pro převádění nižších průtoků, při vyšších průtocích voda přepadá přes bezpečnostní přeliv. V současné době je však záchytný prostor z velké části zaplněn sedimenty a na pravidelné prohlídce technickobezpečnostního dohledu na vodním díle III. kategorie bylo upozorněno na nutnost jeho vyčištění, neboť spodní dvě řady výpustných otvorů v hrázi jsou úplně zaneseny.



Poslední pravidelné těžení probíhalo v roce 2001. Letos práce provádí vybraný zhotovitel firma Herkul, a. s., Praha za částku téměř 4 miliony Kč. Dle zaměření se množství sedimentů bude pohybovat ve výši 10 000 m³. Plocha záchytného prostoru činí 5 900 m², délka zdrže je 150 m, hloubka záchytného prostoru se postupně od přítoku zvětšuje a u hráze je rostlé dno až 6,5 m od hrany bezpečnostního přelivu. V prostoru u hráze se bude odtěžovat sediment výšky až 3,5 m tak, aby byly průtočné i spodní otvory v hrázi.

Během odtěžování se voda z Jílovského potoka převádí pro tyto účely již v minulosti zřízeným podzemním obtokovým potrubím s výtokem pod hrází a nedochází tak k jejímu nežádoucímu zakalení. Kapacita obtokového potrubí je cca 600 l/s. Poté, co došlo k zamezení přítoku vody do zdrže, dochází postupně k vysychání povrchových vrstev sedimentu a k jeho postupnému odtěžování mechanizací podél levého břehu. Podél pravého břehu byla vykopána odvodňovací strouha pro převod zbylé vody krajním výtokovým otvorem v hrázi. Byl zpřístupněn a očištěn původní panelový sjezd do zdrže, po kterém se pohybují dva bagry, které průběžně nakládají sediment na tři nákladní auta. Bez panelové komunikace ve zdrži by byl přístup techniky nemožný, protože sediment není únosný a je nebezpečné na něj vstupovat. Před stavbou byly provedeny laboratorní rozbor sedimentů. Z výsledků je patrné, že se jedná o neškodnou směs bahna, kamenů, písku a zejména jílu, kterou lze ukládat dle platné legislativy na pozemky pro rekultivaci apod. Po vyschnutí se ze sedimentu stává kvalitní zemina.

Vlastní práce na odtěžování jsou naplánovány do konce září, ale jsou závislé na počasí. Jestli bude červenec a srpen suchý, odtěžení proběhne poměrně rychle, jakmile bude více dnů za sebou pršet, práce se zbrzdí z důvodu ztíženého přístupu mechanizace do zdrže.

Šterková přehrážka na Jílovském potoce v Martiněvsi je již historickým vodním dílem, stavební povolení pro ni bylo vydáno v roce 1931, stavba byla dokončena v roce 1934 a vodní dílo bylo zkolaudováno v roce 1935. Vlastní hráz je délky 90,7 m, šířky 1,2 m v koruně, je betonová s kamenným obkladem, zavázaná do skalního podloží. U levého břehu je přímý, nehrazený bezpečnostní přeliv délky 32,5 m, který převede neškodně stoletý průtok 102 m³/s. Pod hrází jsou ve vývaru umístěny rozrážeče k tlumení energie dopadající vody. Na pravidelné prohlídce technickobezpečnostního dohledu na vodním díle III. kategorie bylo také upozorněno, že bude nutné bezpečnostní přeliv zkapacitnit na převedení tisícileté vody dle nových předpisů, proto dojde také ke snížení přelivné hrany bezpečnostního přelivu o 0,66 m a k očištění a přespárování vzdušného líce.

(Povodí Ohře, st. p.)

POZVÁNKA

na 35. zasedání Zastupitelstva města Jílového, které se bude konat v úterý 14. září 2010 od 16 hodin v 1. patře Jílovského zámku. Program bude zveřejněn na plakátech a na úředních deskách města.



Z JEDNÁNÍ ZASTUPITELSTVA MĚSTA



V úterý 22. června 2010 se konalo 34. zasedání Zastupitelstva města Jílového. Přítomno bylo 14 zastupitelů z celkového počtu 21 zastupitelů.

Zastupitelstvo města projednalo:

- zápis z 33. zasedání zastupitelstva města ze dne 27. 4. 2010
- program 34. zasedání zastupitelstva města
- kontrolu plnění úkolů z předchozích zasedání zastupitelstva města
- zápis z jednání finančního výboru zastupitelstva města ze dne 1. 6. 2010
- termíny jednání zastupitelstva a rady města do konce volebního období 14. 9., 5. 10. 2010
- zápis z jednání hlavní inventarizační komise města ze dne 3. 6. 2010 ve věci přípravy inventury majetku města za r. 2010 a průběžného odepisování položek z majetku města
- celoroční hospodaření města a závěrečný účet města za rok 2009 včetně zprávy nezávislého auditora o výsledku hospodaření, a to se souhlasem „bez výhrad“
- stanovení rozpočtovaných mzdových prostředků jako závazného ukazatele pro rozpočet města roku 2010
- rozpočtové opatření č. 1/2010 v rozpočtu města na rok 2010, kdy příjmy budou činit 63.017,7 tis. Kč, výdaje 103.975,1 tis. Kč a financování 40.957,4 tis. Kč
- příspěvek z rozpočtu města na jízdenky Dopravního podniku města Děčína, a.s., pro dárce krve a pro seniory ve věku 70 let a starší
- příspěvek z rozpočtu města na rekreační provozování vlakové trati Děčín – Oldřichov
- uzavření úvěrové smlouvy s Českou spořitelnou, a. s., na projekt „Revitalizace a regenerace centra města“
- závěrečný účet Dobrovolného svazku obcí Mikroregion Labské skály za rok 2009 včetně zprávy nezávislého auditora o výsledku hospodaření, a to se souhlasem „bez výhrad“
- záměr spolufinancování výstavby příjezdové komunikace ke garážím v Martiněvsi
- zadání veřejné zakázky v jednacím řízení bez uveřejnění na dodatečné stavební práce v rámci projektu „Zvýšení bezpečnosti dopravy v Jílovém na silnici I/13“
- prodej trafostanice v Martiněvsi do majetku ČEZ Distribuce, a.s.
- převod objektů tří autobusových zastávek na Sněžníku do majetku města Jílové
- záměr směny pozemků v majetku města a FK Jílové, o.s., v k.ú. Martiněves u Děčína
- prodej bytového domu č.p. 149, Teplická ulice, Jílové vč. st. p. č. 174/2 v k.ú. Jílové u Děčína třetí osobě formou veřejné licitace
- postup a zásady prodeje, směny, nabytí a převodu pozemků do vlastnictví a z vlastnictví města
- počet členů zastupitelstva města na volební období 2010-2014 (21 členů)

Kompletní usnesení na www.mujilove.cz – Samospráva – Zastupitelstvo – Usnesení.

O ČEM JEDNALA RADA MĚSTA JÍLOVÉHO



- Na své 60. schůzi konané dne 7. června 2010 mimo jiné projednala:**
- program 60. schůze rady města
 - kontrolu úkolů zadaných na předchozích schůzích rady města
 - inspekční zprávu České školní inspekce ze dne 27. 5. 2010, o provedené inspekci v Základní škole a mateřské škole Jílové
 - zápis ze schůze bytové komise rady města konané dne 19. 5. 2010
 - příjezd vlastníků z místní komunikace ul. Nedokončená na pozemek v soukromém vlastnictví jmenovaných
 - žádost Slavie SČE Děčín IV – cyklistický oddíl o souhlas k pořádání cyklistického závodu Velká cena ČEZ dne 15. 8. 2010
 - zápis z jednání hlavní inventarizační komise města ze dne 3. 6. 2010 ve věci přípravy inventury majetku města za r. 2010 a průběžného odepisování položek z majetku města
 - vydání kolaudačního souhlasu Krajského úřadu Ústeckého kraje, odboru dopravy a silničního hospodářství, ke stavbě „Zvýšení bezpečnosti dopravy ve městě Jílové na silnici I/13 – I. etapa“
 - předání diplomové práce posluchače ČVUT Praha, Fakulty dopravní, na téma „Studie koncepce dopravy města Jílové“ městu k dalšímu využití
 - dopis hejtmanky Ústeckého kraje s výzvou k podpoře urychlené dostavby dálnice D8
 - stanovisko České geologické služby ve věci zřízení skalního bloku v Martiněvsi
 - dopis pořadatele ve věci finančního příspěvku na koncert
 - provoz Základní školy a mateřské školy Jílové v době hlavních prázdnin
 - žádost fotbalového klubu FC Jiskra Modrá o finanční příspěvek z rozpočtu města na uspořádání mezinárodního fotbalového turnaje mládeže dne 26. 6. 2010
 - žádost občana ze dne 2. 6. 2010
 - žádost o povolení akce Pivofest 2010 ve dnech 9. 7. - 11. 7. 2010 s produkcí živé hudby
 - zápis z jednání finančního výboru zastupitelstva města ze dne 1. 6. 2010
 - žádost občana o zpevnění břehu potoka v Modré
 - přidělení finančního příspěvku z rozpočtu města pro Jílovský komorní pěvecký sbor
 - pronájem kaple Panny Marie na Sněžníku občanskému sdružení Přátelé Děčínského Sněžníku
 - program zastupitelstva města dne 22. 6. 2010
 - termíny jednání rady města do konce volebního období 19. 7., 9. 8., 30. 8., 4. 10. 2010
 - přidělení bytů v majetku města nájemníkům
 - nájemní smlouvy hrobových míst
 - výpůjčku přístřešku na zpětný odběr elektrozařízení městu od spol. Asekol
 - poskytnutí finančního daru městu od soukromého podnikatele
 - harmonogram svozu objemného odpadu a elektrozařízení z domácností na Sněžníku
 - žádost občana o splátkový kalendář na dluh za vyúčtování služeb za r. 2009 a na dluh za nájemné
 - podnájem kanceláře v objektu Rehabilitace Kateřina, Jílové
 - žádosti města na Pozemkový fond ČR, pracoviště Děčín, o bezúplatný převod daných pozemků
 - převod tří autobusových zastávek na Sněžníku do majetku města
 - pronájmy pozemků v majetku města
- Na své 61. schůzi konané dne 28. června 2010 mimo jiné projednala:**
- program 61. schůze rady města
 - kontrolu úkolů zadaných na předchozích schůzích rady města
 - závěry z jednání zastupitelstva města dne 22. 6. 2010
 - pronájem nebytového prostoru - prodejny v přístavbě školy na Mírovém náměstí, Jílové
 - nájemní smlouvy hrobových míst
 - smlouvu o nakládání s autovraky mezi městem a společností AUTO-EXTRA, spol. s r. o., Malšovice 1, Děčín
 - ukončení nájemní smlouvy na pozemek v majetku města
 - využití částí pozemků v majetku města za účelem zřízení vjezdu a uložení přípojky vysokého napětí ke stavbě fotovoltaické elektrárny v Modré
 - smlouvu o budoucí smlouvě o zřízení věcného břemene a o souhlasu se zřízením stavby přípojek dešťové kanalizace připravované výstavby garáží
 - záměr dočasného záboru pozemků v Martiněvsi za účelem využití při realizaci stavby čistění přehrážky v Martiněvsi
 - pronájmy pozemků v majetku města
- Kompletní usnesení na www.mujilove.cz – Samospráva – Rada – Usnesení.**

Dovolte, abych tímto poděkoval všem spoluobčanům, kteří se jako členové okrskových volebních komisí zapojili do zdárné přípravy a průběhu voleb do Poslanecké sněmovny Parlamentu ČR konaných ve dnech 28. – 29. 5. 2010.

Petr Schlösinger, starosta města

UDÁLOSTI ZA ČERVEN 2010 – JÍLOVÉ A OKOLÍ



Automobil zůstal bez paliva

Tři otvory vyvrtal neznámý nenechavec do nádrže Škody Octavie zaparkované na ulici v Jílovém. Těmi odčerpal deset litrů benzínu. Kvůli palivu za tři stovky způsobil na voze škodu za deset tisíc korun. Případ šetří policisté z obvodního oddělení. Pachatelé v případě dopadení mohou za krádež vloupáním a poškození cizí věci hrozit až dva roky vězení.

Platit výživné se musí

Děčínští policisté zahájili trestní řízení proti čtyřicetiletému muži, který na svého syna neplatí výživné už dva a půl roku. Nastřádal se mu tak dluh ve výši třicet devět tisíc korun. Podezřelému by za zanedbání povinné výživy mohl hrozit trest odnětí svobody až ve výši dvou let.

Petra Trypesová, PIS Děčín

PŘÍSPĚVKY SENIORŮM A DÁRCŮM KRVE



Zastupitelstvo města svým usnesením ze dne 22. 6. 2010 schválilo příspěvky z rozpočtu města pro r. 2010 na jízdenky Dopravního podniku města Děčína, a.s., pro občany s trvalým pobytem v Jílovém ve věku 70 let a starší, a to do výše 500 Kč na jednu osobu pro období od 1. 7. do 31. 12. 2010 a také pro občany s trvalým pobytem v Jílovém, kteří jsou dárci krve s oceněním zlaté plakety Prof. Jánského či vyšších ocenění, a to do výše 1 000 Kč na jednoho dárce pro období od 1. 7. do 31. 12. 2010. Systém vyplácení příspěvků bude stejný jako v předchozích letech. Bližší informace obdrží dotčení spoluobčané na Odboru vnitřních věcí a správních činností Městského úřadu Jílové (p. Věra Řeřichová, kancelář č. 2 v přízemí měst. úřadu /pokladna města, matřika/, tel.: **412 557 713**, e-mail: **pok@mujilove.cz**), na úřední desce města i na elektronické úřední desce <http://www.mujilove.cz/mestsky-urad/uredni-deska/>.

(mst)

NOVÝ SYSTÉM NABÝVÁNÍ POZEMKŮ



Zastupitelstvo města svým usnesením ze dne 22. 6. 2010 schválilo dokument „Postup a zásady prodeje, směny, nabytí a převodu pozemků do vlastnictví a z vlastnictví města Jílového“. Jedná se o nový systém nabývání pozemků s účinností od 23. 6. 2010. Dokument popisuje postup nabývání pozemků a stanoví jejich ceny.

Žádosti o nabytí pozemků z majetku města podané před účinností výše uvedeného dokumentu, tj. do 22. 6. 2010, budou vyřizovány způsobem do té doby platným a cena takto žádaných pozemků bude stanovena znaleckým posudkem.

Bližší informace obdrží zájemci na Odboru správy majetku a stavebním úřadu Městského úřadu Jílové (p. Ludvík Huzan, kancelář č. 19 ve 2. patře měst. úřadu, tel.: **412 557 726**, e-mail: **poz@mujilove.cz**).

(mst)

NOVÁ SLUŽBA OBČANŮM



V souladu s novelou zákona o evidenci obyvatel může nově od 1. 7. 2010 požádat občan starší 15 let na kterémkoliv matričním úřadě (dále i na obecním úřadě s rozšířenou působností, krajském úřadě či ministerstvu) o zprostředkování kontaktu s jiným občanem s využitím základního registru obyvatel.

Vyplněnou žádost (formulář žádosti bude ke stažení na webových stránkách Ministerstva vnitra) se svými kontaktními údaji podá žadatel prostřednictvím matričního úřadu osobně nebo písemně s ověřeným podpisem nebo elektronicky se zaručeným elektronickým podpisem prostřednictvím datové schránky.

Žádost je postoupena příslušným úřadem Ministerstvu vnitra, které následně provede šetření v základním registru obyvatel a v informačním systému. Po jednoznačné identifikaci „kontaktované osoby“ se této osobě zašle informace o zprostředkování kontaktu, ve které bude uvedeno jméno, příjmení, kontaktní údaje (případně adresa trvalého pobytu) žadatele, t.j. „kontaktující osoby“.

Za podanou žádost zaplatí žadatel správní poplatek 500 Kč.

Jitka Urbanová, OVVSČ

PŘESTUPKOVÁ AGENDA



Pro informaci občanům sdělujeme, že dne 4. 7. 2010 nabyla právní moci uzavřená Veřejnoprávní smlouva mezi Statutárním městem Děčín jako místně příslušným správním orgánem k výkonu přenesené působnosti (k projednávání přestupkové agendy) a Městem Jílové.

Z výše uvedeného tedy vyplývá, že přestupkovou agendu pro město Jílové vykonává již Statutární město Děčín, Odbor správních činností a obecní živnostenský úřad.

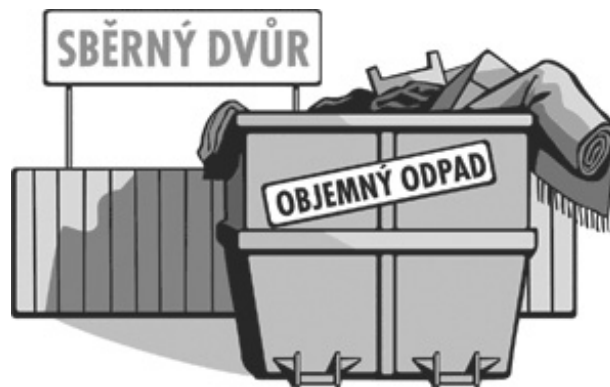
Jitka Urbanová, OVVSČ

SBĚRNÝ DVŮR UZAVŘEN

Z důvodu čerpání dovolené bude ve dnech 11. 8. – 22. 8. 2010 a v sobotu 28. 8. 2010 uzavřen sběrný dvůr pro odběr nebezpečných, objemných a stavebních odpadů umístěný ve výkupně Kovošrotu Group CZ, a.s., Nábřeží 107, Jílové (tel. 412 551 279).

Bližší informace podá Městský úřad Jílové, odbor výstavby a správy majetku, p. Petra Drugová, tel. 412 557 727, 412 557 711, e-mail: odp@mujilove.cz.

(osmsú)



NA KOUPALIŠTI POMÁHÁ ROBOT



Mohl bych tento článek začít otázkou: „Jestlipak uhodnete, jaký stroj je na přiloženém obrázku?“ Jenže vy byste si přečetli nadpis a hned byste věděli odpověď. Tak raději rovnou přidám informace o vyobrazeném stroji. Jedná se o automatický bazénový vysavač zn. Dolphin D6002, který pomáhá čistit bazény našeho koupaliště. Každý den sám prošmejdí dno i stěny bazénů a zbaví jich veškerých nečistot. Pořizovací cena činí 165.000 Kč. Městu by se však mělo vrátit 85 % (cca 140.000 Kč) z dotace, kterou získalo prostřednictvím MAS Labské skály a Státního zemědělského intervenčního fondu z Programu rozvoje venkova.

(mst)

Jílovské SCA je „Zaměstnavatelem Ústeckého kraje“



Přestože je na Děčínsku míra nezaměstnanosti 15,5 %, najdou se v okrese firmy, které mohou konkurovat těm nejlepším v České republice. Společnost SCA Packaging, která vyrábí obalová řešení, se stala poprvé v historii nejlepším zaměstnavatelem Ústeckého kraje. V rámci České republiky se umístila na 9. místě, když předstihla například operátora T-mobile. Rozhodli o tom porotci soutěže Zaměstnavatel roku. „Jsme velice sociálně založená firma a máme všechny znaky švédské společnosti. Jsme k lidem otevření a vlídní, o čemž svědčí minimální fluktuace našich zaměstnanců a velký zájem o nabízená pracovní místa,“ dodává personální ředitel SCA Packaging pan Zdeněk Molčan.

Ačkoliv stále trvá krize, o čemž svědčí 15 % nezaměstnanost na Děčínsku, SCA nehodlá letos propouštět. „Žádné propouštění neplánujeme, jsme však živý organismus, takže může dojít k lokálnímu přesunu zaměstnanců z jedné továrny do druhé podle potřeb výroby,“ vysvětluje Zdeněk Molčan. S nabídkou více než 10 tisíc uchazečů registrovaných na Úřadu práce v Děčíně není SCA spokojeno, ve výběru totiž schází kvalitní lidé. „Se situací na Děčínsku nemůžeme být spokojeni, ti nejlepší bohužel z okresu odcházejí a většinou po studiu vysoké školy nacházejí uplatnění jinde. Naším trvalým cílem je zvýšit podíl vysokoškoláků ve společnosti,“ říká Zdeněk Molčan.

Nejlepší umístění v historii soutěže Zaměstnavatel roku dosáhlo v rámci Ústeckého kraje SCA Packaging v roce 2007 – 3. místo. Letos však předstihlo i teplického výrobce porcelánu Glaverbel, nyní AGC Flat Glass. Porota soutěže posuzuje systém odměňování, vzdělávání zaměstnanců, možnost udělat kariéru v rámci společnosti a další kritéria. „Odboroví předáci uznávají, že naše kolektivní smlouva je nadstandardní, naši lidé mají velkou většinu benefitů běžných na českém trhu,“ poznamenává Zdeněk Molčan. Obalová firma je úspěšná i v čerpání dotací z fondů na rozvoj zaměstnanců. „Díky těmto prostředkům máme vzdělávací programy pro manažery v první linii a nyní začínáme s programem pro obchodní týmy a talenty,“ upřesňuje Zdeněk Molčan.

Zaměstnavatel roku České republiky: 1. AGC Flat Glass Czech, 2. ŠKODA AUTO, 3. ArcelorMittal, 4. RWE, 5. Telefónica O2, 6. Robert Bosch, 7. Lucas Varity, 8. Plzeňský Prazdroj, 9. SCA Packaging, 10. T-Mobile.

Zaměstnavatel roku Ústeckého kraje: 1. SCA Packaging Česká republika, s. r. o., 2. AGC Flat Glass Czech, a. s., člen AGC group, 3. Parker Hannifin Industrial, s.r.o.

Kritéria hodnocení kategorie Zaměstnavatel regionu/roku: šířka a hloubka kariérních příležitostí ve společnosti, vzdělávání a rozvoj zaměstnanců, kvalita vedení, víra zaměstnanců ve firemní hodnoty a kulturu, systém odměňování a řízení výkonu, personální konkurenceschopnost a efektivita HR.

Martin Chlouba



Rozpis služeb zubní pohotovosti (srpen - září)



Datum	Stomatolog	Adresa	Kontakt
7. - 8. 8.	MUDr. Vojtěch Vladimír	U Plovárny 1190/14, Děčín I	412 502 216
14. - 15. 8.	MUDr. Hladík Pavel	Weberova 1537/7, Děčín IV - Letná	412 539 298
21. - 22. 8.	MUDr. Lisachenko Vladyslav	J. Š. Baara 26, Děčín IV - Podmokly	412 507 588
28. - 29. 8.	MUDr. Vojtěch Vladimír	U Plovárny 1190/14, Děčín I	412 502 216
4. - 5. 9.	MUDr. Janda Zdeněk	Čs. legií 1083/10, Děčín IV - Podmokly	412 532 216
11. - 12. 9.	MUDr. Charvát Tomáš	U přívozu 18/4, Děčín III - St. Město	412 511 619
18. - 19. 9.	MUDr. Křemen Adolf	Teplická 270, Jílové	412 550 343

ORDINAČNÍ HODINY: 8.00 - 11.00 hod.



Rozpis je aktualizován dle podkladů od stomatologů, přesto ale doporučujeme správnost uvedených informací před návštěvou lékaře vždy telefonicky ověřit.

O LESNÍCH POŽÁRECH



V letním období je zpravidla zvýšené nebezpečí lesního požáru (sucho, návštěvnost lesa), a tak bude jistě aktuálním, prázdninovým tématem několik krátkých sdělení o problematice ohně v lesním prostředí.

V počátcích osidlování i našeho území bylo třeba získat zemědělskou půdu, pastviny a louky a oheň byl nástrojem vypalování lesa (10. – 14. stol.). Současné však z tohoto období existují záznamy o rozsáhlých lesních požárech vzniklých v období mimořádného sucha. Ve 14. – 16. stol. se projevil již takový úbytek lesní půdy a dřeva, které bylo pro život vesnice i města strategickou surovinou, že se objevují první opatření směřující k prevenci vzniku lesního požáru. Např. na Křivoklátsku kníže Ferdinand nařídil vysekávání stařiny v lesích, zakázal pasákům rozdělovat ohně a obyvatelstvo měst a obcí mělo povinnost se na hašení lesních požárů účastnit. V r. 1754 „Císařským královským patentem lesů a dříví“ bylo zakázáno zakládat ohně v lese od sv. Jiří (24. 4.) do sv. Havla (16. 10.). Tato zásada je prakticky uplatňována i v současnosti. Lesní zákon č. 289/1996 Sb. zakazuje některé činnosti v lese, které mohou být příčinou lesního požáru. Platí tedy zákaz kouření v lese, zákaz rozdělování a udržování otevřených ohňů v lese ale i do vzdálenosti 50 m od jeho okraje. Zároveň ukládá vlastníkům lesa realizovat preventivní opatření proti vzniku požáru, která při dlouhodobém suchu a ohrožení lesa mohou dosáhnout až do stupně vyhlášení zákazu vstupu do lesa. Je to opatření sice nepopulární a jeho pozdní vyhlášení zvyšuje ohrožení lesa, jak je známo z minulosti právě z Děčína, kdy vznikl v mimořádně suchém období 10. 5. 1976 po 11. hodině lesní požár v revíru Horní Žleb a rozšířil se až po Maxičky (vyhořelo tehdy 115,6 ha lesa). Zvláště v horských, nepřehledných oblastech s vysokou lesnatostí se uplatňuje od r. 1993 letecká hasičská služba, která provozuje hlídkové lety v době zvýšeného nebezpečí vzniku lesních požárů, přispívá k včasné lokalizaci požárů i jeho hašení.

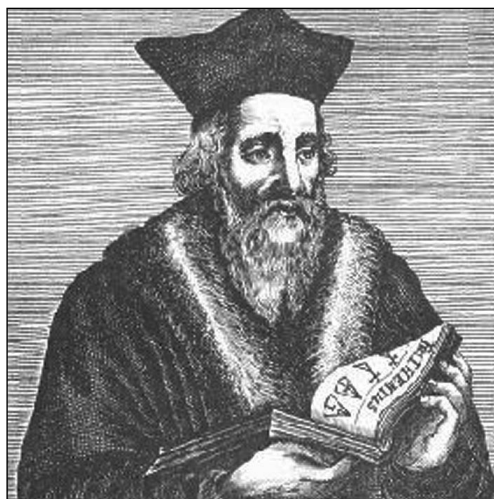


Za lesní požár je v ČR považováno jakékoliv vyhoření lesní plochy, byť dosahuje i několika málo čtverečních metrů, proto může jejich počet překvapit. Např. v letech 1992 – 2004 bylo zaznamenáno 15985 požárů s vyhořelou plochou 7825 ha, přičemž teplé a suché roky (1992, 1994, 1998, 2003) se podílely 10 – 14,6 %, zatímco roky deštivé (2001, 2002) pouze 2 – 3 %. Obecně nejvíce požárů se objevuje v lese v dubnu (18,8 %) a srpnu (19,3 %), přičemž v dubnu vznikají požáry o největší ploše. Období vzniku požáru v průběhu týdne (Po, So, Ne) souvisí i s aktivitou v lese a jeho návštěvností, stejně tak denní doba, která je vymezena 12. – 16. hodinou. Na rozdíl od zemí ležících kolem Středozemního moře, kde vznikají rozsáhlé a často obtížné uhasitelné lesní požáry, v lesích ČR požárů o rozloze nad 5 ha ve zmíněném období bylo „pouze“ 238 (1,9 %), které se však podílely 47,6 % na celkové vyhořelé ploše.

S ohněm v lese souvisí škody nejen na porostech zničením dřeva a zařízení, ale narušen je celý ekosystém, tedy rostlinná i živočišná složka, který se řadu let postupně obnovuje. Proto je třeba do lesa vstupovat s pokorou, ohleduplností a nezadat podnět ke vzniku ohně, neboť je v lese oheň špatným pánem. A na příčiny lesních požárů se zaměříme příště.

Prof. ing. Emanuel Kula, CSc., Lesnická a dřevařská fakulta v Brně

Postavy - 7. díl vyprávění o Jílovém u Prahy



Edward Kelley (1555 – asi 1591, viz. obrázek)

Byl Angličan, lékárník a notář v rodném městě Winchesteru. Podle jejich zákonů však byl rovněž podvodník za spáchané nepravosti, jenž byl na věčnou památku, ale také pro výstrahu potrestán uříznutím uší. Včas utekl do Království českého. Pravda, zprvu pobýval v polském Krakově s alchymistou Deem. Uměli se vlichotit do přízně mocných tvrzením, že dokážou obyčejný kámen proměnit ve zlato. Určitou dobu se jim to dařilo a skvěle si žili! Jak tvrdí staré české přísloví – „nic netrvá věčně“. Nezbylo, než změnit důvěřivce, čili prchnout.

E. Kelley se však následně dostal i do přízně samotného Rudolfa II., a proto zbohatl. Přeměna něčeho ve zlato, což činil podsunutím valounku zlata ukrytého třeba v duté tyčince na míchání, v tyglíku s dvojítm dnem či ukrytím ve vosku, ho přivedly po vyčerpání zásob do našeho města. Tady se zakoupil a snažil se rozmnožovat a zhodnocovat svůj majetek o dostatečnou zásobu zlata pro alchymistická počinání.

Ač nebyl pro své povýšené chování oblíben mezi rovnými, natož prostým lidem, byl až do roku 1590 téměř nedotknutelným. To už byl povýšen do rytířského stavu. Navíc oplýval prchlivou povahou. V hádce vyzval J. Hunklera na souboj, při němž soka zabil. Toto přehlédnutí císařova zákazu se mu stalo osudným. Následovalo vězení. Brzy navíc pominuly naděje na milost. Z Křivoklátska sice za dramatických okolností utekl, ale při pádu kvůli natrženému provazu si zlomil nohu. Nešikovně a nezhojitelně. Lehce byl proto dostižen a vsazen asi do pevnějšího hradu.

Až do útěku žila naděje, že císař Rudolf II. svému alchymistovi promine kvůli jím objevenému elixíru života, po němž panovník převelice toužil, možná i více než po zlatu. Po jeho útěku byly už všechny naděje mylné. Skonal na bytelném hradě brzy po zamítnutí žádosti o milost.

Ferdinand Ignác Schönflug

Původem byl Němec z Bavorska. Zlatohorní královské město ho přilákalo kolem roku 1681. Oženil se s dcerou primátora J. Bouchala. Také on se tady zakoupil v podobě tří šlechtických gruntů s živým i mrtvým inventářem. Mezi ně patřil i dvůr s názvem Věž na jílovském náměstí. Tenkrát to byla vlastně věž bez věže a bez přístupu do poschodí, neboť při požáru dřevěné schodiště i vršek podlehl živlu. Jílovští však neměli radnici, protože ta také shořela. A budoucí primátor udělal vděčné gesto. Věž věnoval městu na budoucí radnici. Dokonce byl nápomocen s jejími úpravami. V následujících letech však odešel za lepším životem do Prahy.

Dnes je po F. I. Schönflugovi pojmenována jedna ulice. Občas sem zajedou potomci z bavorského Gensendorfu. Jenomže v Jílovém se už po staletí nemluví německy. I název Eule byl zapomenut.

Prameny: L. Čihák, Paměti (1948) – zpracoval J. Košťák

Digitální televize od 1. 9. 2010



Na konci prázdnin, ke dni 31. 8. 2010 bude v územní oblasti Ústí n. L. ukončeno zemské analogové televizní vysílání. Analogový televizní signál bude definitivně nahrazen novou digitální technologií. Pokud máte kabelovou televizi, satelit nebo televizi po internetu, žádné změny v příjmu signálu se vás netýkají. Pokud do této skupiny nepatříte, ověřte si, jaká opatření musíte udělat pro zdárný příjem digitálního vysílání.

Informace získáte např. na internetové adrese www.digitalne.tv nebo na informační telefonické lince **800 90 60 30** (v provozu v pracovní dny od 8.00 do 19.00 hod.).

Upozornění pro uživatele průkazu ZTP – odbornou, technickou instalaci zakoupeného set-top boxu mají zcela zdarma. O radu k této problematice se mohou obrátit na Poradnu pro zdravotně postižené a seniory v Děčíně, Bc. Michaela Hanušová – poradkyně (ul. 28. října 29, Děčín 2, tel: **412 510 107**, mobil: **775 204 162**, e - mail: decin@krcentrum.cz, www.krcentrum.cz).

(dle Diginovin)



Poděkování našim hasičům

Počátkem července obdržel starosta města dopis od představitelů Hasičského záchranného sboru Ústeckého kraje, kterým děkují jílovským hasičům za spolupráci. Znění tohoto dopisu rádi zveřejňujeme.



„Dovolte mi, abych touto cestou poděkoval za pomoc, kterou občané vaší obce nezištně a s velkou mírou obětavosti poskytli při záchranných a likvidačních pracích při povodni v červnu 2010 v okrese Děčín. Zvláště bych chtěl vyzdvihnout obětavost a nasazení členů jednotky sboru dobrovolných hasičů vaší obce pod velením pana Pavla Mošnera.“

*plk. JUDr. Otakar Jirků
ředitel územního odboru Děčín
HZS Ústeckého kraje*

*plk. Ing. Jaroslav Novotný
ředitel HZS Ústeckého kraje*

PERLIČKY Z MODRÉ A KAMENCE



Obyvatelé Modré a Kamence si v letošním roce mohou připomenout připojení obou obcí k městu Jílovému. Stalo se tak v roce 1980. K tomuto výročí směřovala výstava o Modré a Kamenci, kterou si během Jílovských slavností ještě zopakujeme. Dnes přinášíme úryvek z kroniky obce Modrá o jejím založení:

Založení obce

I když přesná doba založení naší obce není známa, lze soudit, že k jejímu založení došlo někdy ve 14. století nebo nejpozději začátkem století 15. Nejstarší písemný doklad o existenci obce pochází z roku 1433. Je to kupní smlouva o prodeji jílovského zámku rytířům z Blanska, v které je uvedeno, že kromě zámku byly prodány ještě vsi Martiněves a Modrá a část vsi Jílového. Modrá tudíž již tehdy patřila k Jílovému jako součást rytířského zboží.

S českým nebo lépe slovanským názvem naší obce se však ve staré kronice nesetkáme, nýbrž jen s názvem německým, jako Richardsdorf, Rückersdorf, Rirgersdorf a lze mít za to, že obec byla založena a obývána osadníky německými. Název Modrá se vyskytuje v kronice teprve v 19. století a byl utvořen uměle, pravděpodobně jako název místa Modřec u Poličky. Naproti tomu v případě Jílového dosvědčují názvy jako Ilava, Gilow apod. v kronice uváděné, že ves byla založena a obývána lidem slovanským.

Osídlení obce

Naše obec tedy čítá přes 500 let své existence, a i když z původních stavení zbylo jen málo, a to jen části zemědělských budov nebo mlýna, který podle staré kroniky zde stál již v roce 1481, nasvědčuje to, že obec měla celou řadu selských rodin zde usedlých, mezi nimi např. rod Blumentritův v č. 7, kteří zde bydleli usedlí od roku 1530. Ale žili zde i nezemědělci, jak dokazují staré zápisy, a nebyli to lidé všelijací.

V Modré bydlel např. za panování Marie Terezie v 18. století velmi zručný hodinář, který byl často volán k opravám kostelních věžních hodin a orlojů do Prahy, Drážďan, Děčína a jiných měst. Rada města Děčína vydala v roce 1757 osvědčení, aby se mohl ucházet o zřízení hodinářského díla v Lipsku.

Jiní zase se zabývali výrobou drátěných a kovaných hřebíků, barev a laků a jiných již průmyslově vyráběných druhů zboží, zejména kovového zboží a knoflíků, které začal v roce 1695 v Libouchci vyrábět kovář Grimmer, jenž se tím stal nevědomky zakladatelem světoznámého průmyslu kovového zboží a knoflíkářského v děčínském okrese. Jejich pokračovateli byli v příštím století továrny Oechsler a synové a Frant. Schönbach, první jako výrobce kostěných knoflíků apod. zboží – dnes továrna Plastimat – druhý pak, jako výrobce drobného kovového zboží (spony, přezky, odznaky, medaile apod.) v nepřeberném sortimentu a i v uměleckém provedení a v řadě neposlední i jako výrobce vrtáčků pro zubní lékaře, snad vůbec jako jediný výrobce těchto v bývalé první republice.

Zmínky zasluhuje i vyhlášený chov ovcí v Modré, kde byly rozsáhlé pastviny a kde se ovcím dařilo. Ovčáctví zde existovalo po několik století. Tehdejší ovčín stál již v roce 1630 a čítal 800 ovcí. Chov zanikl v 19. století.

Ne vždy se však Modrá těšila z klidných časů, ale prodělala i časy bouřlivé a stará kronika praví, že po útrapách v 30leté válce klesl počet obyvatel v kraji tak, že činil jen zlomek dřívějšího počtu obyvatelstva.

Ve svazku s obcí Jílové zůstala Modrá do roku 1850, kdy se osamostatnila, před tím v roce 1830 byla založena osada Kamenec. Podle staré kroniky byly louky poseté různými velkými balvany, mezi kterými se pásly ovce. Kamenec byla osada tkalců, zaměstnaných u firmy Botschen, tkalcovny sametu a plyše v Libouchci. Od svého osamostatnění až do roku 1918 měla Modrá celkem 9 starostů, z nichž bylo 8 z řad živnostníků a sedláků a 1 továrník a teprve po 1. svět. válce v obecních volbách 1919 byl za starostu zvolen dělník, který tuto funkci zastával nepřetržitě až do roku 1938 (Julius Perthen, povoláním zedník z Kamence).

Po dlouhých desetiletích míru a klidu přišla 1. světová válka, která obyvatelstvu v pohraničí přinesla utrpení a velkou bídu a hlad. Podle zásady, že každý okres je svým samozásobitelem, mohlo být obyvatelstvu rozdělováno jen to, co se na kamenitých políčkách urodilo. Je neuvěřitelné, co se v posledních letech války zde všechno jedlo. Nejčastějším jídlem byla řípa a tuřín, brambory byly svátečním jídlem, chléb byl jen kukuřičný, na týden půl malého bochánku na osobu. Chléb, který byl vydáván jednou týdně na obecním úřadě, se po převzetí musel do něčeho balit, jinak se rozsypal. Děti z hladu jedly i denaturovaný surový cukr, kterým se krmili koně.

Vytouženého konce 1. světové války se lidé konečně dočkali. I když to neznamenal okamžité zlepšení zásobovací situace a konec shánění potravin a různých potřeb, byla zde jistota, že dříve nebo později se tak stane. Přesto přetrvával však nedostatek potravin ve zdejších kraji až do doby po žních roku 1919 i když mezi tím se sem dostaly i potraviny z americké pomocné akce – po většině však jen sušené ryby.

Úvodní část kroniky obce Modrá, kterou vedl Ladislav Richter od roku 1973. (V příštím čísle Jílovské sovy přineseme článek o historii Kamence.)

10. ročník Jílovských slavností 17. – 19. 9. 2010

předběžný program:

pátek 17. 9.:

Zahajovací koncert Jílovského komorního sboru v 18,00 hodin

sobota 18. 9.:

- historické trhy, výstavy, divadlo, hudba, kejklíři, divoké přestřelky, kolotoče, stánkový prodej, občerstvení a další
- v prostoru kolem náměstí
- turnaj ve volejbale
- program ve stylu 30. a 40. let 20. století

- | | |
|---------------|--|
| • 10,00 hodin | vystoupení heligonkáře |
| • 10,30 hodin | kejklířské vystoupení |
| • 10,45 hodin | stylové tanečnice |
| • 11,00 hodin | loutková pohádka pro děti |
| • 11,50 hodin | vystoupení heligonkáře |
| • 13,00 hodin | divadelní jednoaktovka |
| • 13,20 hodin | kejklířské vystoupení |
| • 14,15 hodin | výuka dobových tanců |
| • 15,00 hodin | gangsterská přestřelka |
| • 15,30 hodin | hudební vystoupení – Nešlapeto |
| • 16,10 hodin | stylová módní přehlídka |
| • 16,50 hodin | další pohádka pro děti |
| • 18,20 hodin | taneční vystoupení |
| • 18,45 hodin | gangsteři |
| • 19,00 hodin | divadelní jednoaktovka |
| • 19,30 hodin | Nešlapeto |
| • 22,00 hodin | DOBYTÍ RÁJE, ohnivá show s ohňostrojem |

neděle 19. 9.: – sportovní a zábavný den

(dopoledne na hřišti u ZŠ na sídlišti, odpoledne na náměstí)

- 9 – 10,30 hodin: Klub biatlonu Jílové: otevřený závod v letním biatlonu pro děti i dospělé z řad laické veřejnosti
- 10,30 – 11 hodin: Sbor dobrovolných hasičů: ukázky + soutěže pro děti v hasičských dovednostech
- 11 – 12 hodin Školní sportovní klub: tradiční Jílovské hody
- 14 – 14,15 hodin Dance aerobic klub Jílové: vystoupení aerobice
- 14 – 16 hodin Centrum zájmové mimoškolní činnosti: vyrábění dílny na náměstí
- 14 – 16 hodin Český červený kříž: ukázky a výuka první pomoci pro děti

sobota 25. 9.:

- 20 – 01 hodin: Václavská zábava na zámku

Velká výprava na zámek Konopiště

• **sobota 4. 9. 2010**

- cena: dospělý: 420,- Kč, dítě do 15 let a důchodci nad 65 let: 370,- Kč, dítě do 6 let 250,- Kč
- zastávky a časy odjezdů autobusu budou všem přihlášeným včas sděleny

Přihlaste se na chvojensko@seznam.cz nebo
tel.: 737 155 959, při přihlášení sdělte ročník narození
(pro uplatnění slev).

**Neváhejte, přihlaste se!
Pořádá OS Chvojensko**

Výlet k pramenům

• **sobota 11. 9. 2010**

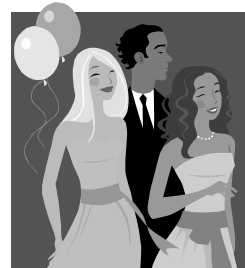
- sraz v 10.40 hod. před budovou městského úřadu, návrat mezi 17. a 18. hodinou

**9. společný výlet nás konečně zavede
k pramenům Jílovského potoka v Nakléřovském
průsmyku.**

**Nezapomeňte peníze na autobus, kvalitní boty (čeká
nás cca 11 km pěšky), pořádnou svačinu a dobrou
náladu!**

VÁCLAVSKÁ ZÁBAVA

sobota 25. 9. 2010, 20.00 – 01.00 hodin
první patro Jílovského zámku



K tanci i poslechu hraje Duo Forte.
Předtančení, bar s kuchyní, možná
i malé překvapení...

Proč zůstat doma, když můžete tančit
a bavit se s přáteli!?

Cena vstupenky: 80,- Kč
předprodej: kancelář ref. kultury na zámku

HUDY boulder cup Sněžník 2010

Sdružení Dolní Žleb company, o. s., pořádá v sobotu 18. 9. 2010 v blízkosti rozhledny na Děčínském Sněžníku 3. ročník HUDY boulder cupu. U příležitosti této akce bude otevřena nová oblast s více jak 200 bouldery (lezeckými cestami). Bouldering je lezecká disciplína, při které lezci lezou bez pomoci lan a karabin na přírodních kamenech, které dosahují max. 5 m výšky. Prezentace závodníků: 9.00 – 10.00 hod. u rozhledny.

Podrobné informace: www.hudybouldercups.eu, e-mail: Benes83@email.cz
(dle propozic závodu)

Chtěla bych prostřednictvím Jílovské SOVY poděkovat celému kolektivu pečovatelské služby v Jílovém, paní vedoucí, Janičce, Miluše a Evě za jejich ochotu a velmi vřelý přístup k nám, trochu nemohoucím starým občanům. Díky Vám, děvčata!

Babi Procházková, Jílové

Životní jubilea

V tomto měsíci se dožívají významných životních výročí (65, 70, 75, 80, 81, 82 let a výše) někteří občané Jílového. I my se připojujeme se symbolickou kytičkou k ostatním gratulantům.

ČERVENEC

Burešová Zdenka	Kamenná
Drábek Josef	Jílové
Fikar Zdeněk	Kamenná
Fořtová Drahomíra	Modrá
Hasnedlová Marie	Kamenná
Horáková Bohuslava	Kamenná
Ježková Milada	Martiněves
Mícová Drahomíra	Kamenná
Mrvová Libuše	Martiněves
Petrášová Hildegard	Jílové
Poldová Marta	Kamenná
Rejlková Marta	Kamenná
Ročková Marie	Kamenná
Růžička Václav	Modrá
Rylichová Růžena	Martiněves
Sedláčková Věra	Kamenná
Svatošová Jaroslava	Jílové
Škrabal Jiří	Kamenná
Trojan Ivan	Kamenná
Walterová Božena	Martiněves
Zenkl František	Kamenná

SRPEN

Hůlek Miloslav	Kamenná
Jilek Jiří	Martiněves
Karlíková Lubomíra	Kamenná
Kliková Věra	Jílové
Kopsová Růžena	Kamenná
Kotrčová Marie	Jílové
Lišková Josefa	Jílové
Molčanová Libuše	Martiněves
Moravcová Václava	Kamenná
Novotná Milena	Kamenná
Pálová Miloslava	Jílové
Syblíková Jaroslava	Kamenná
Sýkora Alexander	Kamenná
Šlesinger Josef	Kamenná
Šplíchal Karel	Kamenná
Štěpánek Vratislav	Modrá
Štichauerová Eliška	Kamenná
Tesař Bohuslav	Martiněves
Toběrná Božena	Jílové
Vondrovská Marie	Kamenná
Žaldová Václava	Martiněves

PLÁŽOVÝ VOLEJBAL NA KOUPALIŠTI

Jílovský výr a sova

- sobota 28. 8. 2010 od 10.00 hodin
- turnaj trojic mužů a žen
- platí se startovné za družstvo

Jílovský výrek a sovička

- neděle 29. 8. 2010 od 13.00 hodin
- turnaj trojic chlapců a dívek do 18 let
- startovné se neplatí!

Každý si hradí vstupné na koupaliště. Bližší informace na telefonu 604 520 259.

Vzpomínáme



Dům bez Tebe je smutný a prázdný.

Dne 12. července uplynulo pět let, co nás navždy opustila maminka, babička a manželka paní Anežka Bolešová z Kamence. Stále vzpomíná manžel a synové s rodinami



Na konci července, 29. 7., jsme si připomněli tři smutné roky, co navždy utichlo srdce našeho milovaného manžela a tatínka pana Miroslava Horyny z Jílového. S láskou stále vzpomíná manželka Marie Horynová s celou rodinou



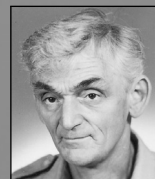
Dne 11. 8. 2010 uplyne dlouhých, smutných šest let, kdy odešel navždy spát, jak přikázal mu osud, pan Miroslav Čech ml. Nám se ale zdá, že žije s námi dosud. Nemůže zapomenout maminka, ani sestry Marie a Alena a jejich rodiny. Nikdy nezapomeneme.

Dne 12. srpna uplynou 2 roky, kdy nás navždy opustil náš drahý manžel, otec, dědeček, syn, bratr a kamarád pan Jiří Fojt. S láskou vzpomíná maminka, manželka, děti a rodina



Ten, kdo byl milován, nebude nikdy zapomenut.

Dne 20. srpna uplyne pět let, kdy navždy utichlo srdce pana Jiřího Janouška. S láskou stále vzpomíná manželka, děti s rodinami a ostatní příbuzní.



Předlouhé čtyři smutné roky tomu budou 23. srpna, kdy nás navždy opustil pan Rudolf Wenzel z Jílového. Stále vzpomíná manželka a děti s rodinami.



Zemřel jsem, ale stále budu žít v srdci těch, kteří mě měli rádi. Dne 28. 9. 2010 uplyne dlouhých 50 let, kdy tragicky zemřel pan Miroslav Čech st. Stále vzpomínají manželka Alena s dcerou Maruškou a její rodinou. Vzpomínejte s námi.