

Jílovská SOVA

ČERVEN 2010

Číslo 6
Ročník XIX
Zdarma



MĚSÍČNÍK OBČANŮ A PŘÁTEL JÍLOVÉHO

NOVÝ CHODNÍK A ZÁLIVY V MODRÉ



Mohli bychom začít slůvkem „hotovo“. Nový chodník, trojice autobusových zálivů, přechody pro chodce a také opravená dešťová kanalizace v Modré už naplno slouží svému účelu. Odbor dopravy a silničního hospodářství Krajského úřadu Ústeckého kraje vydal dne 27. května kolaudační souhlas. V současnosti se provádí zaměření skutečného provedení stavby, budou následovat příslušná pozemková jednání mezi městem a Ředitelstvím silnic a dálnic i s některými obyvateli Modré. Završuje se tak I. etapa rozsáhlého projektu „Zvýšení bezpečnosti dopravy v Jílovém“. Pro zajímavost dodám, že tento projekt byl vybrán a prezentován na letošním 5. ročníku celostátní konference o bezpečnosti silničního provozu. V rámci projektu bychom se měli postupně dostat k výstavbě autobusového zálivu v centru města, celkovému řešení křižovatky hlavní silnice s Mírovým náměstím a Javorskou ulicí, a to včetně přechodů pro chodce, k oboustrannému autobusovému zálivu v Martiněvsi, který v sobě zahrnuje i doplnění chodníků a směrovou úpravu hlavní silnice. Takže „hotovo“ zatím není, projekt pokračuje ...

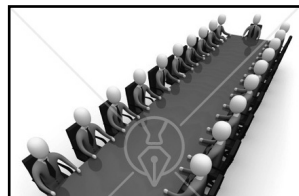
(mst)

**Prázdninové dvojčíslo Jílovské sovy
vyjde v pátek 30. července 2010.**



POZVÁNKA

na 34. zasedání Zastupitelstva města Jílového, které se bude konat v úterý 22. června 2010 od 16 hodin v 1. patře Jílovského zámku. Program je zveřejněn na plakátech a na úředních deskách města.



O ČEM JEDNALA RADA MĚSTA JÍLOVÉHO



Na své 59. schůzi konané dne 17. května 2010 mimo jiné projednala:

- program 59. schůze rady města
- kontrolu úkolů zadaných na předchozích schůzích rady města
- návrh Statutárního města Děčína na převod autobusových přístřešků na Sněžníku do majetku města Jílového
- nabídky firem na dodávku a montáž oken pro Dům s pečovatelskou službou v Jílovém
- zásady pro přidělování bytů v Domě s pečovatelskou službou v Jílovém
- nabídky bazénových vysavačů na dálkové ovládání vhodných pro jílovské koupaliště
- provoz Mateřské školy Jílové v době letních prázdnin
- konání 1. Velké ceny Evropy a neoficiálního Mistrovství Evropy veteránů v letním biatlonu (krosu) se vzduchovou puškou ve dnech 1. – 3. 10. 2010 v Jílovém
- pronájem kaple na Sněžníku občanskému sdružení Přátelů Děčínského Sněžníku

- odprodej zametacího stroje KIBO 1600 přes autobazar
 - odprodej motorové sekačky VARI s příslušenstvím přes autobazar
 - výpůjčku sběrné nádoby E-boxu
 - zajištění zpětného odběru elektrozařízení prostřednictvím stacionárních kontejnerů
 - žádost občanky z Jílového o splátkový kalendář na dluh za vyúčtování služeb za r. 2009
 - dodatek ke smlouvě o poskytnutí finančních prostředků z rozpočtu Státního fondu dopravní infrastruktury na rok 2010 na financování akce „Zvýšení bezpečnosti dopravy v Jílovém – I. etapa“
 - dodatek ke smlouvě o nájmu nebytových prostor na provozování obcerstvení na jílovském koupališti v letní sezóně 2010
 - přijetí finančních darů Mateřskou školou Jílové
 - pronájem pozemků v majetku města
- Kompletní usnesení na www.mujilove.cz – Samospráva – Rada – Usnesení.**

UDÁLOSTI ZA KVĚTEN 2010 – JÍLOVÉ A OKOLÍ



Zmizela vibrační deska

Zhruba dva roky starou vibrační desku žluté barvy v hodnotě sto padesát tisíc korun odcizil z volně přístupného staveniště v Jílovém neznámý zloděj. Ta ho ale může přijít pěkně drah. Vzhledem k výši škody totiž poberta riskuje hrozbu až pětiletého pobytu za mřížemi. Na případu pracují kriminalisté z Děčína.

Zloděj z Jílového dopaden

Kriminalisté z Děčína dopadli a obvinili šestadvacetiletého výtečníka. Ten zhruba před půl měsícem vnikl do bytu v panelovém domě v Jílovém, odkud odcizil elektroniku a klíčky od vozu, kterým pak i s věcmi odjel. Majitelce tím způsobil škodu za více než osmdesát tisíc korun. Zloději může za krádež vloupáním, porušování domovní svobody a neoprávněné užívání cizí věci hrozit až tříletý pobyt ve vězení. Automobil byl poškozené navrácen.

Výživné se prostě platit musí

Děčínští kriminalisté zahájili trestní stíhání proti třiadvacetiletému muži z Jílového, který dluží přes třicet tisíc korun výživného na svého syna. Obviněnému by za zanedbání povinné výživy mohl hrozit trest odnětí svobody až ve výši jednoho roku.

Případ ztracených peněz z bankomatu vyřešen

Ve zkráceném přípravném řízení řeší děčínští policisté osmatřicetiletou ženu, která koncem dubna našla v bankomatu v Jílovém osm tisíc korun. Obnos zde zapomněl muž, který ve spěchu prováděl výběr. Když si svou chybu uvědomil, peníze už byly pryč. Nálezkyňe místo toho, aby se starala o navrácení peněz majiteli, si obnos ponechala. Policisté z obvodního oddělení ji ale vypátrali a paní má problém. Za přečin zatajení věci jí může hrozit až roční odnětí svobody.

por. Bc. Vojtěch Haňka, tiskový mluvčí ÚO Děčín

JAK SE VOLILO V JÍLOVÉM



Volby do Poslanecké sněmovny Parlamentu ČR konané dne 28. a 29. května 2010.

Volební účast

celkem	OKRSKY zpr.	v %	Voliči v seznamu	Vydané obálky	Volební účast v %	Odevzdané obálky	Platné hlasy	% platných hlasů
4	4	100	4 199	2 334	55.58	2 334	2 311	99.01

Výsledky hlasování

číslo	Strana název	Platné hlasy celkem	v %	číslo	Strana název	Platné hlasy celkem	v %
4	Věci veřejné	298	12.89	18	Volte Pr. Blok - www.cibulka.net	8	0.34
5	Konzervativní strana	0	0.00	20	Strana zelených	47	2.03
6	Komunistická str. Čech a Moravy	302	13.06	21	Suverenita - blok Jany Bobošíkové	154	6.66
9	Česká str. sociálně demokratická	606	26.22	23	Česká pirátská strana	19	0.82
13	Strana Práv Občanů ZEMANOVCÍ	131	5.66	24	Dělnická str. sociální spravedlnosti	49	2.12
14	STOP	5	0.21	25	Strana svobodných občanů	40	1.73
15	TOP 09	310	13.41	26	Občanská demokratická strana	323	13.97
17	Křesť. demokr. unie - Čs. str. lidová	19	0.82				



Dovolte, abych prostřednictvím Jílovské SOVY poděkoval paní doktorce MUDr. Jarmile Pavlovičové a zdravotní sestře paní Stanislavě Řehákové za zdravotní péči, kterou mi po čas mé nemoci věnovaly.

Josef Oravík, Jílové



KAŠNA BUDE JAKO NOVÁ



Dominanta celého zámeckého areálu – pískovcová kašna na nádvoří – se po téměř jednom století dočká nového kabátu. Postupně bude rozebrána na jednotlivé díly a ty poté projdou komplexní opravou a restaurováním. Mezitím se pro kašnu postaví nové základy, připraví se instalace vody a elektřiny. Kašna se vrátí na původní místo a bude opravdu jako nová. Návštěvníky zámku potěší chrlením vody a večer také slavnostním nasvícením. Dodám ještě, že v rámci projektu „Revitalizace a regenerace centra města“ projdou celkovým restaurováním všechny památkově chráněné objekty, tj. starobylá kamenná zeď obklopující areál, gloriety (altán) u zámeckého jezírka, socha sv. Jana Nepomuckého i supraporta umístěná na čelní straně bývalé kočárovny (nyní garáží), která je vidět i na přiložené fotografii v pravé zadní části.

(mst)

ZŘÍČENÍ SKALNÍHO BLOKU V MARTINĚVSI



Sdělovací prostředky nás často informují o sesuvech půdy a břehů řek v různých částech naší vlasti. Jedna taková událost, i když v mnohem, mnohem menším rozsahu, se na začátku května nevyhnula ani Jílovému. Na fotografii je zachyceno zříčení skalního bloku na břehu Jílovského potoka v Martiněvsi, v blízkosti zbytků Kamenného dvora. Město bezprostředně požádalo o průzkum této lokality Českou geologickou službu. V závěrech, které jmenovaná instituce vydala, je doporučeno odstranění náletových dřevin, odtěžení rozvolněných částí skalní stěny a následná údržba uvedené lokality. Důležitý je poznatek, že toto zříčení neohrožuje životy, zdraví ani majetek občanů, ústup skalní stěny k nedalekému rodinnému domu vlivem dalšího říční je nepravděpodobný.

Přesto upozorňujeme veřejnost a především rodiče dětí, že pohyb v této lokalitě není příliš bezpečný a určitě není vhodný k dětským hrám!

(mst)



ODPADOVÉ HOSPODÁŘSTVÍ V JÍLOVÉM



Přehled zlepšujících opatření

Od roku 2004 se v odpadovém hospodářství města Jílového mnohé změnilo. Všechny změny vedly k postupnému zlepšování nakládání s odpady v Jílovém. V následujících řádcích připomínáme nej-důležitější změny.

- **1. 5. 2004** – v provozu sběrný dvůr ve výkupně Kovošrotu (otevřen 6 dní v týdnu, odevzdat lze nebezpečný odpad, objemný odpad, stavební odpad, pneumatiky)
- **1. 9. 2004** – zaveden oddělený sběr plastů a skla do barevně odlišených kontejnerů
- **1. 9. 2007** – u rodinných domů zaveden svoz plastu, papíru a nápojových kartonů prostřednictvím speciálních pytlů
- **1. 12. 2007** – ve spolupráci se společností ECOBAT zaveden sběr přenosných baterií na 8 sběrných místech (městský úřad, sběrný dvůr, budovy základní školy, budovy mateřských škol)
- **1. 9. 2008** – zaveden sběr injekčních stříkaček s jehlami v lékárně
- **20. 9. 2008** – u rodinných domů zaveden sběr bioodpadu do speciálních hnědých nádob
- **1. 12. 2008** – elektrozařízení (tj. televize, ledničky, pračky, počítače, mobily, videa, fény atd.) shromažďována ve sběrném dvoře jsou předávána kolektivním systémům Asekol, Elektrowin a Ekolamp. Obec za odvoz elektrozařízení nic neplatí, naopak ještě získává od kolektivních systémů odměny. Zapojení do uvedených systémů představuje nejen značné snížení nákladů na odvoz elektrozařízení, ale i výhodu v podobě finanční odměny.

Rok	2007	2008	2009
náklady na odvoz elektrozařízení	79 766,-	94 537,-	3 301,-
příjmy (odměna od kolektivních systémů)	---	---	14 562,-

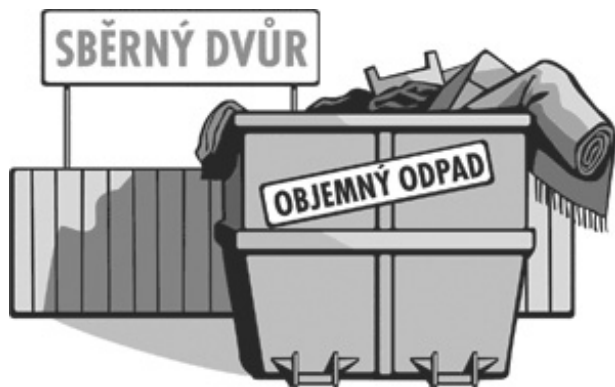
- **1. 7. 2009** – ve spolupráci se společností EKO-KOM byl rozšířen počet kontejnerů na tříděný odpad. Nyní je ve městě umístěno 13 kontejnerů na sklo, 10 kontejnerů na papír a 16 kontejnerů na plast.

Plán na rok 2010

květen - červen 2010 – dle uzavřených smluv kolektivní systém Asekol zdarma dodá:

- 1 sběrnou nádobu tzv. E-box na drobná elektrozařízení – nádoba bude umístěna v budově městského úřadu
 - 2 stacionární kontejnery na drobná elektrozařízení a přenosné baterie – oba kontejnery budou umístěny v sídlišti
 - 1 uzamykatelný přístřešek pro zpětný odběr elektrozařízení tzv. E-domek – přístřešek bude umístěn ve sběrném dvoře, velikost 4 x 2,6 x 2,6 m.
- O umístění E-boxu, E-domku a stacionárních kontejnerů Vás budeme průběžně informovat. Vše ovšem závisí na tom, jak rychle budou vyrobeny.

(osmsú)



SBĚRNÝ DVŮR UZAVŘEN

Z důvodu čerpání dovolené bude ve dnech 5. 7. – 11. 7. 2010 uzavřen sběrný dvůr pro odběr nebezpečných, objemných a stavebních odpadů umístěný ve výkupně Kovošrotu Group CZ, a.s., Nábřeží 107, Jílové (tel. 412 551 279).

Bližší informace podá Městský úřad Jílové, odbor výstavby a správy majetku, p. Petra Drugová, tel. 412 557 727, 412 557 711, e-mail: odp@mujilove.cz.

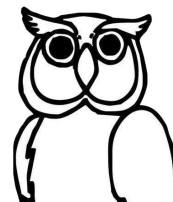
(osmsú)

Lékařské ordinace Jílové – dovolená lékařů o prázdninách

MUDr. Jarmila Pavlovičová
5. 7. – 17. 7.
9. 8. – 21. 8.

MUDr. Martin Richter
23. 7. – 6. 8.

MUDr. Vladimír Holý
(dětské zdravotní středisko)
7. 8. – 23. 8.
(přítomna bude zdrav. sestra,
zástupy budou včas zveřejněny)



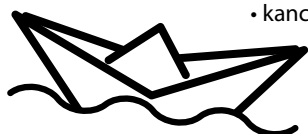
MUDr. Adolf Křemen
6. 8. – 20. 8.

Rehabilitační středisko „Kateřina“
provoz bez omezení

Provoz školských zařízení o letních prázdninách

Základní škola a mateřská škola Jílové

- školní jídelna: uzavřena 7. 7. – 16. 7. (v době provozu výdej obědů: 11 - 12 hod.)
- školní družina: uzavřena 7. 7. - 2. 8.
- centrum dětí a mládeže: uzavřeno 1. 7. – 20. 8. (1. – 13. 8.: tábor „RS Jitřenka - Kytlice“), 23. – 31. 8. příměstská činnost
- MŠ Modrá: uzavřena 12. 7. - 20. 8.
- kancelář školy: uzavřena 12. 7. - 20. 8. (v době provozu otevřena 9 - 11 hod.)



Mateřská škola Jílové

- školní budova Průběžná 299: uzavřena 5. 7. - 6. 8.
- školní budova Javorská 312: uzavřena 26. 7. – 20. 8.

Rozpis služeb zubní pohotovosti (červen - srpen)



Datum	Stomatolog	Adresa	Kontakt
26. - 27. 6.	MUDr. Křemenová Alena	Sokolská 129, Děčín IX - Bynov	412 544 539
3. - 4. 7.	MUDr. Voborská Oluša	Myslbekova 404/23, Děčín I	412 519 624
5. - 6. 7.	MUDr. Bolfíková Renata	Varšavská 1863/7, Děčín VI - Letná	412 535 930
10. - 11. 7.	MUDr. Charvát Pavel	J. Š. Baara 692/26, Děčín V - Rozbělesy	412 507 588
17. - 18. 7.	MUDr. Křemen Adolf	Teplická 270, Jílové	412 550 343
24. - 25. 7.	MUDr. Hladík Pavel	Weberova 1537/7, Děčín VI - Letná	412 539 298
31. 7. - 1. 8.	MUDr. Křemenová Alena	Sokolská 129, Děčín IX - Bynov	412 544 539
ORDINAČNÍ HODINY: 8.00 - 11.00 hod.			



Rozpis je aktualizován dle podkladů od stomatologů, přesto ale doporučujeme správnost uvedených informací před návštěvou lékaře vždy telefonicky ověřit.

Přijďte se podívat do nově otevřené vinárny Petra
na jílovském náměstí.

Těšíme se na Vaši návštěvu.

Otevírací doba: po - čt, ne 13.00 - 24.00; pá - so 13.00 - 02.00



VAROVÁNÍ



Za poslední období se v Děčíně a okolí rychle množí případy, kdy zloději v nočních hodinách vnikají do bytů a v chodbě kradou z pověšených bund a kabelek peněženky. Odnášejí ale i jiné věci, které se v těchto prostorách nachází. To vše se děje za přítomnosti spících obyvatel. Příčinou je to, že lidé se na noc nezamykají, neboť nepředpokládají vloupání v době, kdy jsou doma. Bohužel, pro zloděje není žádný problém potichu překonat pouze zabouchnuté dveře tak, že po sobě kromě odcizených věcí nezanechají stopu. Případy se zatím udály přímo v Děčíně, Jílovém a České Kamenici. Nelze zdaleka vyloučit brzké rozšíření i do ostatních míst v okrese. Policie proto důrazně upozorňuje občany, aby nepodceňovali nebezpečí a před tím, než se odeberou ke spánku, byt zamykali. Pokud by se někdo stal svědkem události, která by naznačovala, že se v jejich blízkosti děje podobná lumpárna, nechtě okamžitě kontaktuje policii na lince 158.



PRÁZDNINOVÝ VLAK



Upozorňujeme čtenáře, že v době prázdnin bude pravděpodobně opět zaveden víkendový provoz na tzv. „koží dráze“, tj. na trati č. 132 Děčín – Oldřichov u Duchcova. K termínu uzávěrky tohoto čísla (4. 6.) víme, že jsou vedena jednání se společností Student Agency, která nabídla nejvýhodnější finanční podmínky. Prostřednictvím obce Telnice byla také podána žádost o dotaci z rozpočtu Ústeckého kraje, která by měla pokrýt zhruba polovinu nákladů na provoz vlaků. Předpokládá se, že by o letních sobotách a nedělích byly provozovány vždy tři párové spoje s odjezdem z Děčína v cca 9, 12 a 16 hod., zpátky z Oldřichova v cca 10,30, 13,30 a 17,30 hod. Jakmile budeme mít k dispozici konečné informace a jízdní řády, zveřejníme je na úředních deskách města a na internetových stránkách www.mujilove.cz. Sledujte je...

(mst)

MINOVAČI NA BŘÍZE



Je třeba si uvědomit, že drobný hmyz dokáže způsobit velké škody a vyvolat ztrátu listoví často v průběhu krátké doby. Navážeme na květnové představení pouzdroníčka modřínového dvěma minujícími druhy na listech břízy. Nejsou to žádní vojáci, co by kladli výbušninu, ale housenky obou níže uvedených motýlků. Pronikají do listu a vyžírají jeho vnitřní prostor, čímž vniká na listu různě velká světlá ploška, tzv. mina nebo též podkopěnka, která následně zasychá.

Pouzdrovníčka stromového (*Coleophora serratella*), jehož housenka zimovala v drobném rohlíčkovitém vaku původně na větvičkách, nalezneme již v květnu na rašících listech břízy. Po 14 dnech se housence vak stane těsný a proto „odkrojí“ okraj listu a z něj si vytvoří větší rovný vak, který dobrý pozorovatel odhalí ještě v červnu na spodní straně listů břízy. Dá se rychle objevit tam, kde se na listech nachází plno drobných světlých min s malým kruhovým otvorem, kde původně stál vak s housenkou.

Jediná housenka udělá i desítky takových drobných poškození, která nakonec mohou list zcela zničit. Housenka nikdy vak neopouští a tento malý „domeček“ nosí sebou. V letošním roce je na Sněžníku velice hojně zastoupen. Souběžně se na bříze vyskytuje motýlek drobnokřídlík březový (*Eriocrania purpurella*) (viz obr.), velikosti šatního mola, jehož housenky vyžírají pouze jeden, většinou celý list, ve kterém se nachází nápadně jemné spirálky černého trusu. Housenky neumí přelézat do nového listu. Přesto jejich žír může být velmi škodlivý. Na konci května vypadnou housenky z listu na zem, kde se kuklí a zimují. Bříze na začátku června takto napadené listy zasychají a připomínají spálení pozdním mrazem. Přemnožení tohoto druhu jsou známa např. ze Skandinávie, ale i z území Krušných hor a Sněžníku.

Prof. ing. Emanuel Kula, CSc., Lesnická a dřevařská fakulta, Brno

Postavy - 6. díl vyprávění o Jílovém u Prahy



Jan Rotlev

Byl to zprvu nadějný těžář z raně středověké doby, jemuž se lepila smůla na paty, dá-li se v podzemí o něčem podobném mluvit. I tenkrát se za práci, za kutání platilo. Lidově řečeno – už prošťuroval všechno. Postupně ho opustili havíři, nikoli však naděje. Z majetku zbyla jen svatební ozdoba hlavy a ramen zvaná šlojř, kterou ve zlatém nadbytku věnoval své vyvolené. Teď s jejím svolením ho vyměnil za lojové svíčky do kahanů, aby v podzemí viděl. Už tam sestupoval pouze se svou nadějí. Ač jako horník ctěl zásadu, že s myší v podzemí se rozdělí o poslední sousto, protože tento jediný tvor má schopnost předvídat zával a včas utíká, tentokrát po ní a jejich družkách mrštil tím, co měl v ruce. Když zlost pominula, všiml si, že předmět trčí ve skále.

Snad v zoufalství pronesl – „i to byste mi se..., kdybych to tady nechal“, a proto chtěl s nástrojem odejít. Když překonal odpor skály, vyloupil se však kus zlata možná velikosti koňské hlavy. Najednou vzplálo oslnivé světlo. Poslední svíčka ozářila totiž zlato. Zkušenost mu napovídala, že narazil na žílu, která z něj udělá boháče. Nemýlil se. Zní to jako pohádka, ale skutečnost říká, že panovník Karel IV. a Praha mají z jeho štěstí dodnes už vyjmenované památky. A Jílové?

Pozapomenutý název místa, kde se těžilo, pojmenování ulice, divadelní podoba příběhu pro 650. výročí města v r. 1981, ale také restaurační zařízení. Tady dobře chutnaly havířské speciality.

Prameny: L. Čihák, Paměti (1948) – zpracoval J. Košťák



Hasiči na Sněžníku by slavili 130 let



I v dnešní moderní době se většina lidí pozastaví, když vidí přijíždět na místo požáru nejmodernější hasičskou techniku. Pamětníci dob dávno minulých si vybaví vzpomínku na to, jaké měli vybavení hasiči dříve a jakým způsobem požáry zdolávali.

Oheň stále patří k nejobávanějším a nejničivějším živlům, které od pradávna člověka ohrožovaly. Nebylo možné před ním utéci – bral vždy vše, doslova na co dosáhl, nejen majetek, ale i to nejcennější – lidské životy. Proto se lidé snažili od nepaměti své domovy proti živlu ochránit, proto vymysleli i zásady protipožární ochrany a vyrábí nejmodernější techniku pro boj s ohněm. Zároveň se organizovaly skupiny lidí, které byly schopny prostředky pro boj s živlem profesionálně používat. Časem se jim začalo říkat „HASIČI“.

V roce 2009 bylo připomenuto významné výročí Sboru dobrovolných hasičů Jílové – Modrá - 130 let od založení v roce 1879. K uvedenému jubileu proběhly důstojné oslavy, byla vydána souhrnná publikace mapující bohatou historii sboru. O většině akcí bylo psáno také na stránkách „Jílovské SOVY“. V roce 2010 si chceme připomenout další významné výročí hasičů – 130 let od založení Dobrovolného hasičského sboru Sněžník v roce 1880. Chtěli bychom toto výročí připomenout stručným přehledem nejdůležitějších dat ze života a práce hasičského sboru – od jeho založení, až po zrušení „Dobrovolného požárního sboru Sněžník“ v roce 1977, po připojení obce Sněžník k městu Jílovému v roce 1976.

Pro nedostatek dobových dokumentů se obracíme na příznivce hasičů, kteří mají k dispozici historické materiály, aby je zapůjčili ke zpracování. Dáváme tímto záruku, že vše bude nepoškozené vráceno co nejdříve majiteli. Dobové materiály předejte na Jílovský zámek, referentce kultury města Jílové p. Petře Nedvědové. Na spolupráci se těší hasiči Jílové – Modrá a předem děkujeme.

SDH Jílové – Modrá, Karel Potužník

JAKÝ BYL ČAJ O TŘETÍ?



Prostě skvělý! V půlce května jsme se sešli v Modré při odpoledním tanečku nejen pro seniory. Nebylo nás sice tolik, jako když se tančí na zámku, ale pro dvacet skalních a vytrvalých přátel nebyla cesta do Modré překážkou. A udělali dobře! Atmosféra byla báječná, pan Slavík z Dua Forte opět vtipný, příjemný a dobře naladěný. Stejně jako jeho zpěvačka a stejně jako my. Je pravda, že taneční parket nebyl úplně ideální, ale všichni se s ním vypořádali. Zatančili jsme si, zazpívali, poklábosili a popili. Menší prostory působily takřka domácím dojmem. Bylo to vskutku příjemné odpoledne, které ukázalo, že i v náhradních prostorách a provizorních podmínkách stojí za to být spolu. Všichni jsme odcházeli s úsměvem ve tváři a pocitem příjemně stráveného odpoledne. A tak to má být.

PeN



NOC KOSTELŮ



V pátek 28. května se otevřely brány mnoha kostelů, chrámů, kaplí i kapliček po celé České republice i v zahraničí. V okolí Děčína se tato akce setkala s velkým ohlasem všech, kteří mají s kostely, kulturou a tak vůbec něco do činění. Jílové se takové akce samozřejmě nemohlo neúčastnit! Náš kostel Nejsvětější Trojice se otevřel veřejnosti už po šesté hodině večerní, ačkoliv původně jsme měli v plánu otevřít až v osm. Ale zájem lidí byl velký - už proto, že v děčínském zámku připravili putovní knížky, do kterých zájemci mohli sbírat razítka 11 otevřených kostelů v Děčíně a Jílovém. Úkolem organizátorů bylo i počítat pokud možno všechny, kdo kostely navštíví. Nám v Jílovém se jich podařilo napočítat 137, ale možná jsme ani všechny nestihli. Lidé kostelem procházeli, někteří se zdrželi jen chvíli, aby si prohlédli výstavu 14 historických zastavení po farnosti a sakrálních památkách v Jílovém a poslechli pár písní v podání Jílovského komorního sboru a flétnového souboru Kvičaly. Jiní zůstali celou dobu a tak slyšeli i hodinový koncert Miloše Boka, který hrál skladby starých mistrů, novějších autorů, i některé své skladby. Na závěr pak došlo i na tři pověsti z našeho města a okolí, v nichž svou roli hrají i farář, kaplan a kostelník. Zvláštní poděkování pak patří paní Janě Janoutové, která přišla pomoci s organizací a bez níž bych byla naprosto ztracená. Další dík patří paní Nedvědové z Kamenné, která panu Bokovi půjčila deku, aby nenastydl, když zapomněl, že po několika hodinách strávených v různých kostelích mu slabá mikina stačit nebude. A do třetice patří poděkování všem účinkujícím i všem, kteří se Noci kostelů zúčastnili jako diváci a posluchači. Tahle akce rozhodně bude patřit k tomu nejúspěšnějšímu, co se v letošním roce uskutečnilo.

Petra Nedvědová



Jistě si mnozí z vás všimli, že se každé jaro u silnice pod přehradou v Martiněvsi objeví značka „Pozor žáby!“ Chrání nejen zmíněné žáby, které v tomto období migrují přes frekventovanou silnici, ale také nás motoristy. Tímto bychom rádi poděkovali panu Oldřichu Rajchlovi, který tam již několik let z vlastní iniciativy a ve vlastní režii staví zátarasy a zachycené žáby přenáší přes rušnou vozovku. V dřívější době mu pomáhalo několik dobrovolníků, většinou z řad mládeže. Tento zájem však u nich už opadl. Nutno také konstatovat, že se bohužel najdou i tací, kteří ukradnou sběrné nádoby nebo poškodí zátarasy.

Děkujeme panu Rajchlovi za sebe i za žáby

Historická zastavení



Od pátku 4. 6. do neděle 6. 6. v prostorách bývalé ZŠ Modrá měli návštěvníci možnost prohlédnout si výstavu Historická zastavení o Modré a Kamenci. Výstava měla úspěch a určitě ji ještě zopakujeme. Mimo jiné byly k nahlédnutí kroniky Modré a SDH Jílové - Modrá. Všem, kdo zapůjčili fotografie, alba a poskytli zajímavé informace, děkujeme.

Nechcete spát doma? Spěte s námi!

Kvůli rekonstrukci zámeckého nádvoří tentokrát spíme na novém místě:

NOC v Modré



V SOBOTU 19. ČERVNA 2010
sraz u MŠ Modrá v 17.00 hodin,
rozchod tamtéž v neděli 20. 6. v 9.00 hodin

Nezapomeňte:

spacák, karimatku, baterku, pohodlné oblečení,
něco k večeři a ke snídani, dobrou náladu a odvalu

Co nás čeká?

hry a soutěže, zábava, překvapení, odměny a kamarádi

CENA: 20,- Kč

POZOR! NUTNO SE PŘEDEM PŘIHLÁSIT! PRO DĚTI OD 8 LET.
tel.: 602 194 585 nebo 412 557 738

Kdo přijde celý v modrém, má dárek navíc!



Vzhledem k dlouhotrvajícímu nepříznivému počasí jsme se rozhodli zrušit plánovaný výlet k pramenům Jílovského potoka, který se měl uskutečnit 26. 6. Louky, kde potok pramení, jsou podmáčené a naše putování by tím utrpělo na pohodě. Předpokládáme, že se nám výšlap podaří v září. Jako náhradu nabízíme výlet na zámek v Benešově n. Pl.

(PeN)

POZOR ZMĚNA!

Vzhledem k dlouho trvajícím deštům jsme nuceni odložit výlet k pramenům Jílovského potoka.

Zámek Benešov nad Ploučnicí



sobota 26. června 2010, sraz: 10.45 u koupaliště, návrat: 18.00 tamtéž

Čeká nás prohlídka Zámku v Benešově nad Ploučnicí, který také patřil Thunům a procházkou se podíváme na Rozhlednu císaře Františka Josefa, která je půl kilometru od vlakového nádraží.

Pojedeme autobusem a vlakem (vlak 22,- Kč), vstupné na zámek 60,- Kč dospělí, děti a senioři 30,- Kč.

Špatné počasí nás přece nerozhází!

BĚH DO VRCHU



V neděli 30. 5. 2010 uspořádal TJ OBALEX, oddíl lyžování spolu s Klubem biatlonu Jílové již 25. ročník „Běhu do vrchu Jílové – Sněžník“, který je zařazen do Českého poháru v běhu do vrchu.

Běželo se za poměrně příznivého počasí, protože nepršelo, ale v cíli bylo pěkně chladno. Závod proběhl bez zranění a protestu, za účasti celkem 48 závodníků. Místostarosta města pan Zibner předal vítězům ceny a všem zúčastněným popřál mnoho sportovních úspěchů.

Nejrychleji trati, která měří 7,7 km, proběhl pan Petráš Rostislav z teamu Novojický Kotuč (33:56:00 min.) a Sabina Rodanová z Klubu biatlonu Jílové (36:55:00 min.) Kompletní výsledkovou listinu naleznete na internetové stránce <http://www.iscarex.cz/sport>.

Děkují všem pořadatelům a sponzorům, kterými letos byly DOKOM FINAL, s. r. o., Děčín, Město Jílové, SCA Packaging Česká republika, s. r. o., Jílové, SKANPAK, spol. s r. o., Jílové. Se všemi příznivci jílovského běhu do vrchu se těším za rok na shledanou.

Monika Loskotová

Výsledková litina (medailová umístění):

juniorky: 1. Rodanová Sabina (Biatlon Jílové, 36:55:00); **ženy do 34 let:** 1. Poborská Helena (PSK Olymp Praha, 38:44:00), 2. Kollertová Eva (Nové Město n. Metují, 51:23:00); **ženy 35-44 let:** 1. Krausová Jaroslava (Glasmann Teplice, 45:24:00), 2. Šírová Šárka (SK MŠ Rokytnice, 48:51:00); **ženy 45-54 let:** 1. Procházková Irena (TJ Hájek, 51:05:00), 2. Vraštilová Miloslava (Jilemnice, 54:10:00); **ženy 55 let a více:** 1. Keprtová Miloslava (Iscarex Č. Třebová, 58:50:00); **junioři (7 závodníků):** 1. Papík Roman (AC Česká Lípa, 34:44:00), 2. Příbyl Martin (Biatlon

Jílové, 39:22:00), 3. Motl Ondřej (Rumburk, 41:20:00); **muži do 39 let (16 závodníků):** 1. Šesták Karel (X-AIR Ostrava, 34:20:00), 2. Šimůnek Jan (Iscarex Č. Třebová, 35:32:00), 3. Ježek Pavel (Čerošice, 37:20:00); **muži 40-49 let (7 závodníků):** 1. Petráš Rostislav (Novojický Kotuč, 33:56:00), 2. Ullich Petr (Nové Město n. Metují, 34:01:00), 3. Škrábalek Jan (Křčský les, 35:16:00); **muži 50-59 let (5 závodníků):** 1. Stránský Aleš (Iscarex Č. Třebová, 34:28:00), 2. Gombita Josef (Loučná 956, 37:42:00), 3. Jindra David (AC Obora Hvězda, 39:14:00); **muži 60-69 let:** 1. Šír Václav (TJ Rokytnice, 42:27:00), 2. Vodička Jan (MK Radvslavice, 42:36:00); **muži 70 a více let:** 1. Janeček Jaroslav (PSK Union, 35:50:00), 2. Merta Jaroslav (Iscarex Č. Třebová, 40:17:00), 3. Málek Daniel (Jílové, 1:00:39:00).

Životní jubilea

V tomto měsíci se dožívají významných životních výročí (65, 70, 75, 80, 81, 82 let a výše) někteří občané Jílového. I my se připojujeme se symbolickou kytičkou k ostatním gratulantům.

ČERVEN

Brabcová Božena	Martiněves
Briknerová Irena	Kamenná
Brunovský Štefan	Jílové
Dostál František	Kamenná
Fojtová Bronislava	Kamenná
Hajná Daniela	Martiněves
Holousová Libuše	Kamenná
Horáková Zdeňka	Kamenná
Novák Zdeněk	Kamenná
Novotná Růžena	Kamenná
Pulcová Ilonka	Kamenná
Řeháková Anna	Jílové
Soukupová Marie	Martiněves
Strunová Zdeňka	Kamenná
Vlachová Frieda	Kamenná
Zahulová Marie	Martiněves
Zenklová Libuše	Kamenná
Zíma Čestmír	Kamenná



Mobilní pedikúra

• 728 932 164 •

mobilnipedikura@atlas.cz



Akce:
pedikúra + masáž plosek:
150,00 Kč

Termíny i o sobotách a nedělích.

PRODEJ SUDOVÉHO VÍNA ZNOVÍN ZNOJMO a.s.

BÍLÉ

Veltlínské zelené
Müller Thurgau
Ryzlink Rýnský

ČERVENÉ

Svatovavřínecké
Cabernet Sauvignon

Vino je plněno a zátkováno do skleněných lahví 1 litr.

Prodejní doba: na zazvonění do 20.00 h
nebo dle dohody. Tel.: +420 606 815 756

Provozovna: Pavel Šimurník, Jílové, K. H. Máchy 322
e-mail: pavel.simurnik@seznam.cz

Vzpomínáme



Na počátku června (7. 6.) uplynul smutný rok od chvíle, kdy nás provždy opustil pan Miloň Šebek z Jílového.

S láskou stále vzpomíná manželka, synové s rodinami a ostatní příbuzní



Dne 7. 6. tomu byly již čtyři smutné roky, co nás navždy opustila naše milovaná dcera, sestra a vnučka Lucinka Ritterová.

Kdo jste ji znali a měli rádi, vzpomeňte si s námi!
Rodina Ritterova