

Jílovská SOVA

KVĚTEN 2010

Číslo 5
Ročník XIX
Zdarma



MĚSÍČNÍK OBČANŮ A PŘÁTEL JÍLOVÉHO

MALÁ ZÁMECKÁ VÝROČÍ

Listuji si deset let starými výtisky Jílovské sovy. Na titulní straně dubnového čísla mi padla do oka pozvánka na den otevřených dveří zámeckého areálu, který se uskutečnil v sobotu 29. 4. 2000. V pozvánce se nabízejí prohlídky zámku v každou celou hodinu. Zájemci jsou upozorňováni, že „nemají čekat žádné nablýskané expozice, nádherné šaty princezen či brnění chrabrých rytířů. V zámku se započala stavební rekonstrukce, a tak návštěvníci uvidí vše na samém začátku.“ Pro ilustraci je u pozvánky přiložen obrázek s návrhem budoucí podoby obřadní síně v přízemí zámku. Den otevřených dveří se tehdy nad očekávání vydařil, zájem návštěvníků z Jílového i okolních obcí byl obrovský. Všem se naskytl pohled na prázdné sály a místnosti tak, jak je nabízíme na třech přiložených fotografiích z té doby. Zdalipak byste poznali, že na první fotografii je současná obřadní síň, na druhé současný velký sál s jevištěm v 1. patře, a na třetí nádvoří s velkou ocelokolnou u zadní zdi? V neděli 30. 4. 2000 poprvé ožil venkovní areál čarodějnickým rejem a tím se otevřel pro veřejnost. Dodám, že přízemí zámku bylo zpřístupněno na konci září 2001 v rámci 1. ročníku Jílovských slavností. Druhé patro pak bylo dokončeno před pěti lety, v květnu 2005.

Pozvánka na tehdejší den otevřených dveří končí slovy: „Snad si na tuto návštěvu budete moci jednou v naporádných sálech s úsměvem vzpomenout.“ Deset let uteklo jako voda v našem potoce, zámecké sály se zcela proměnily, přivítaly nepřeborné množství akcí a jejich návštěvníků. A zámek je opět na počátku - tentokrát zásadní přestavby venkovního areálu. Věřím, že i na tuto etapu zámeckého života se jednou s úsměvem ohlédneme ...

(mst)

POZVÁNKA

na 34. zasedání Zastupitelstva města Jílového, které se bude konat v úterý 22. června 2010 od 16 hodin v 1. patře Jílovského zámku. Program bude zveřejněn na plakátech a na úředních deskách města.



Z JEDNÁNÍ ZASTUPITELSTVA MĚSTA



V úterý 27. dubna 2010 se konalo 33. zasedání Zastupitelstva města Jílového. Přítomno bylo 18 zastupitelů z celkového počtu 21 zastupitelů.

Zastupitelstvo města projednalo:

- zápis z 32. zasedání zastupitelstva města ze dne 9. 3. 2010
- program 33. zasedání zastupitelstva města
- kontrolu plnění úkolů z předchozích zasedání zastupitelstva města
- zápis z jednání finančního výboru zastupitelstva města ze dne 22. 4. 2010
- čerpání rozpočtu města k 31. 3. 2010 a přípravu 1. rozpočtové změny v rozpočtu města na r. 2010
- postup projektu „Revitalizace a regenerace centra města“
- postup projektu „Zvýšení bezpečnosti dopravy v Jílovém – I. etapa“
- poskytnutí dotace z Programu rozvoje venkova ČR (Prioritní osa: IV. Leader) na projekty „Úprava silnice a výstavba parkoviště u Mateřské školy Jílové“, „Oprava sociálních zařízení v Základní škole Jílové“ a přípravu na realizaci uvedených projektů
- žádost rodičů žáků navštěvujících ZŠ Kostelní na úpravu prostranství před školou a na vybudování chodníku po části Sněžnické ulice ke škole
- vyhodnocení finančních příspěvků z rozpočtu města na r. 2009 pro seniory a dárce krve na jízdné v autobusech Dopravního podniku města Děčína, a. s. a záměr těchto příspěvků v r. 2010
- provozování železniční tratě č. 132 Děčín – Oldřichov u Duchcova v r. 2009 a návrh na její provozování v r. 2010
- činnost Dobrovolného svazku obcí Mikroregion Labské skály včetně finanční spolupráce mikroregionu a Místní akční skupiny Labské skály, občanského sdružení na předfinancování „Realizace Strategického plánu Leader Labské skály hraji PRIM“ na období přelomu let 2010 – 2011 do výše 300 tis. Kč
- děkovný dopis zastupitelstvu města od občanky z Jílového
- návrh změny pravidel pro prodej pozemků v majetku města fyzickým osobám
- otevření koupaliště na sezónu červen – září 2010
- nákup automatického bazénového vysavače na koupaliště pro zajištění hygienické kvality bazénové vody včetně podání žádosti města o dotace z Programu rozvoje venkova (Prioritní osa: IV. Leader) na pořízení tohoto vysavače, celková výše dotace: 80 % celkových pořizovacích nákladů
- zveřejnění záměru prodeje 3 objektů v k. ú. Martiněves u Děčína z majetku města
- přijetí finančního daru městu od občanky z Jílového
- veřejnoprávní smlouvu se statutárním městem Děčín o výkonu přenesené působnosti podle zákona o přestupcích, Magistrát města Děčín bude místně příslušným správním orgánem v řízení pro správní obvod Jílové
- zařazení několika pozemků (orná půda, trvalý travní porost) v k.ú. Jílové u Děčína a lesního pozemku v k.ú. Libouchec převedených bezúplatně od Lesů ČR nebo Pozemkového fondu ČR do majetku města s příslušnou účetní hodnotou
- prodej části pozemku v k.ú. Martiněves u Děčína za účelem výstavby 16 řadových garáží
- prodej jednoho bytu v Modré z majetku města občanům z Modré
- záměr prodeje, prodej, směnu několika pozemků z majetku města v různých částech města
- vyřazení a odprodej traktorového přívěsu z majetku města
- podání žádosti o dotaci na dokončení rekonstrukce Jílovského zámku
- záměr vybudování mostu přes Jílovský potok v Modré na základě žádosti občana z Jílového
- předfinancování z rozpočtu města na r. 2011 projektu Sboru dobrovolných hasičů Jílové – Modrá na pořízení sady překážek pro požární sport dětí a mládeže podaného v rámci žádosti uvedeného sboru o dotace z Programu rozvoje venkova (Prioritní osa: IV. Leader)

Kompletní usnesení na www.mujilove.cz – Samospráva – Zastupitelstvo – Usnesení.

O ČEM JEDNALA RADA MĚSTA JÍLOVÉHO



Na své 57. schůzi konané dne 22. února 2010 mimo jiné projednala:

- program 57. schůze rady města
- kontrolu úkolů zadaných na předchozích schůzích rady města
- snížení předběžné ceny tepelné energie dodávané f. TERMO Děčín, a.s., z CZT Jílové
- žádost občana z Modré o vybudování mostu přes Jílovský potok v Modré z místní komunikace na pozemky ve vlastnictví žadatele
- žádost rodičů žáků navštěvujících ZŠ Kostelní na úpravu prostranství před školou a na zajištění vybudování chodníku po části Sněžnické ulice ke škole
- provádění blokového čištění na místních komunikacích ve všech městských částech
- sdělení Ministerstva vnitra, odboru dozoru a kontroly veřejné správy, Praha o výsledku prošetření zákonnosti usnesení rady města ze dne 26. 10. 2009 o organizačních změnách v Městském úřadu Jílové - v postupu rady města nebylo shledáno porušení zákona
- pronájem bytu ve školní budově Kostelní 104, Jílové
- záměr provozování železniční trati č. 132 Děčín – Krupka - Litvínov ze strany Student Agency, Brno, ve dnech 24. - 25. 4. a 1. - 2. 5. 2010
- taktické cvičení Sboru dobrovolných hasičů Jílové – Modrá a Libouchec dne 27. 4. 2010 v objektu SCA Packaging ČR, s. r. o., Jílové
- žádost o finanční příspěvek z rozpočtu města na koncert dne 12. 6. 2010 v jílovském kostele Nejsvětější Trojice
- žádost Jílovského komorního pěveckého sboru o finanční příspěvek z rozpočtu města na činnost
- nový systém identifikace odpadních nádob na směsný komunální odpad ze strany Technických služeb Děčín
- propozice závodu v běhu do vrchu Jílové – Sněžník dne 30. 5. 2010
- vyúčtování příspěvku města na činnost TJ Obalex Jílové za rok 2009
- program Zastupitelstva města Jílového na den 27. 4. 2010
- změnu Organizačního řádu Městského úřadu Jílové a nové organizační schéma Městského úřadu Jílové s účinností od 1. 5. 2010
- nájemní smlouvu na pronájem vodního díla „Jílové, Kamenec – kanalizace“ mezi městem a Severočeskou vodárenskou společností, a.s., Teplice
- dodatek ke smlouvě o nákupu, zpracování a distribuci knižních fondů pro Městskou knihovnu Jílové na rok 2010
- záměr pronajmout nebytový prostor - prodejnu v přístavku ZŠ na náměstí 227
- výměnu oken v bytě, Nová 183, Jílové na náklady žadatelky
- úpravu okení v objektu Rehabilitace, Mírové náměstí 157, Jílové
- poskytnutí peněžitého daru města ve prospěch Občanského sdružení Babybox
- výměnu 3 oken v bytě Domu s pečovatelskou službou města Jílové
- záměr pronájmu objektu kaple Panny Marie na Sněžníku dle stanovených podmínek
- prohlášení vlastníka o existenci dvou bytových jednotek v budově č.p. 169, Jílové – Modrá (MŠ Modrá)
- přeložku distribučního zařízení ze strany spol. ČEZ Distribuce, a.s., Děčín
- smlouvu o dílo mezi městem a Projektovým ateliérem pro architekturu a pozemní stavby, spol. s r.o., Praha

- smlouvy a dodatky smluv o nájmu hrobových míst
 - smlouvy o budoucí smlouvě o zřízení věcného břemene s různými žadateli a za různými účely
 - smlouvy o poskytnutí materiálních darů městu od několika firem ve prospěch Sboru dobrovolných hasičů Jílové – Modrá
 - záměr prodeje části pozemku v k.ú. Martiněves u Děčína za účelem výstavby 16 řadových garáží
 - záměr nákupu automatického bazénového vysavače na koupaliště Jílové a záměr podání žádosti města o dotace z Programu rozvoje venkova (Prioritní osa: IV. Leader) na nákup tohoto vysavače
 - předfinancování projektu Sboru dobrovolných hasičů Jílové – Modrá na pořízení sady překážek pro požární sport dětí a mládeže podaného v rámci žádosti uvedeného sboru o dotace z Programu rozvoje venkova (Prioritní osa: IV. Leader) z rozpočtu města na r. 2011
 - počet zaměstnanců v pracovním poměru města Jílové zařazených do městského úřadu k 1. 5. 2010
- Na své 58. schůzi konané dne 3. 5. 2010 mimo jiné projednala:**
- program 58. schůze rady města
 - kontrolu úkolů zadaných na předchozích schůzích rady města
 - usnesení z 33. zasedání zastupitelstva města ze dne 27. 4. 2010
 - návrh „Zásad pro přidělování bytů v Domě s pečovatelskou službou v Jílovém
 - vyhodnocení zimní údržby za sezónu 2009 – 2010
 - žádost Mateřské školy Jílové o navýšení rozpočtu školy na zakoupe-
- ní kuchyňského robotu s příslušenstvím
 - informace z hejtmanského dne, který se uskutečnil 20. 4. 2010 v Děčíně
 - účast místostarosty města na V. ročníku Konference o bezpečnosti silničního provozu v intravilánu ČR (Praha, 29. 4. 2010) a prezentaci projektu „Zvýšení bezpečnosti dopravy v Jílovém“ na této konferenci
 - nájemní smlouvu mezi městem a Pozemkovým fondem České republiky na stavební parcelu č. 200 o výměře 1258 m² včetně ocelokolny v k.ú. Jílové u Děčína
 - smlouvy a dodatky smluv o nájmu hrobových míst
 - smlouvy o budoucí smlouvě o zřízení věcného břemene s různými žadateli a za různými účely
 - převod práva osobního užívání bytu Sněžnická 104, Jílové na novou nájemkyni
 - odprodej vozidel a příslušenství z majetku města (zametací vůz Avie A 31, nákl. vůz Liaz 706, traktorový přívěs) kupujícímu z Děčína
 - nástup 5 pracovníků pro zajištění provozu na místním koupališti
 - souhlas s rekonstrukcí koupelny v bytě Modrá 23, Jílové na náklady žadatele
 - vyřazení a prodej starších ročníků časopisů (1999 – 2009) z fondu městské knihovny
 - úpravu platového výměru ředitelky Základní školy a mateřské školy Jílové na základě platového postupu po dosažení předepsané praxe
- Kompletní usnesení na www.mujilove.cz – Samospráva – Rada – Usnesení.**

UDÁLOSTI ZA DUBEN 2010 – JÍLOVÉ A OKOLÍ



Poškozená chatka

Zahradní chatku v Revoluční ulici v obci Jílové značně poškodil neznámý vandal. Neznámým předmětem z ní na několika místech vylámal dřevěná prkna. Dovnitř nevnikl, ale i tak majiteli způsobil škodu za deset tisíc korun. Za poškození cizí věci hrozí pachatel až rok pobytu za mřížemi v případě, že bude dopaden. Na tom pracují děčínští policisté a nezbývá než doufat, že budou úspěšní.

Chatoví zloději obviněni

Kriminalisté z Děčína obvinili tandem zlodějů, kteří během necelých čtyř měsíců zvládli vykrást jednadvacet chatek v zahrádkářských koloniích v Jílovém, v Bynově, v Děčíně na Kamenické ulici a na Letné. Brali prakticky vše, co našli. Odcizeným věcem vévodí spotřebiče, elektronika a elektrické nářadí. Celková škoda, kterou krádežemi a poničením majetku způsobili, přesáhla sto tisíc korun. Zhruba třetinu ukradených věcí se policistům podařilo zajistit. Za krádeže vloupáním a porušování domovní svobody hrozí zahradním raubířům až pět let za mřížemi.

Poškozený vodojem

Neznámý pachatel se vloupal do vodojemu v Jílovém ve Sněžnické ulici. Aby se dostal dovnitř, vylomil kovové dveře. Při dalším ohledání se zjistilo ještě poškození oplechování a izolace na střešní konstrukci. Jinak odtud nebylo nic odcizeno. Výtečník v případě dopadení riskuje za vloupání a poškození cizího majetku až dvouletý pobyt ve vězení. Případem se zabývají policisté z Děčína.

Zatajil peníze

Osm tisíc korun zapomněl v bankomatu v Jílovém muž, který zde ve spěchu prováděl výběr. Po chvíli si svou chybu uvědomil, ale bylo již pozdě. Obnos již našel někdo jiný. To však neznamená, že měl právo si jej nechat. Neznámý nálezce se tím dopustil přečinu zatajení věci a za to je možné dostat až rok vězení. Případ řeší policisté z Děčína.

Nepříjemné překvapení

Rozčarovaný musel být neznámý nenechavec, když vytvořil dva otvory do nádrže zaparkované Felicie v Jílovém a benzínu se nedočkal. Vůz měl totiž v sobě pouze nutnou rezervu paliva. I tak po sobě zanechal škodu za dva a půl tisíce korun. Bude-li policisty dopaden, bude se zodpovídat z trestného činu krádeže vloupáním. Za to zloději mohou hrozit až dva roky vězení.

por. Bc. Vojtěch Haňka, tiskový mluvčí ÚO Děčín

*Přijďte se podívat do nově otevřené vinárny Petra
na jílovském náměstí.*

Těšíme se na Vaši návštěvu.

Otevírací doba: po - čt, ne 11.00 - 24.00; pá - so 11.00 - 02.00



OZNÁMENÍ



o době a místě konání voleb do Poslanecké sněmovny Parlamentu ČR

Starosta města Jílového podle ustanovení § 15 odst. 1 zákona č. 247/1995 Sb., o volbách do Parlamentu České republiky a o změně a doplnění některých dalších zákonů, ve znění pozdějších předpisů oznamuje:

1. Volby do Poslanecké sněmovny Parlamentu České republiky se uskuteční dne 28. května 2010 od 14,00 hodin do 22,00 hodin a dne 29. května 2010 od 08,00 hodin do 14,00 hodin

2. Místem konání voleb ve volebním okrsku č. 1 je volební místnost v budově Základní školy, Mírové nám. 227, Jílové pro voliče bydlicí: viz příloha na úřední desce

ve volebním okrsku č. 2 je volební místnost v panelovém domě ulice Nová 185, Jílové - Martiněves pro voliče bydlicí: viz příloha na úřední desce

ve volebním okrsku č. 3 je volební místnost v budově Základ-

ní školy, Školní 287, Jílové – Kamenná (sídlíště) pro voliče bydlicí: viz příloha na úřední desce

ve volebním okrsku č. 4 je volební místnost v budově ZŠ a MŠ Jílové - Modrá 169 pro voliče bydlicí: viz příloha na úřední desce

3. Voliči bude umožněno hlasování poté, kdy prokáže svou totožnost a státní občanství České republiky (platným občanským průkazem, cestovním, diplomatickým nebo služebním pasem České republiky anebo cestovním průkazem).

4. Každému voliči budou dodány 3 dny přede dnem konání voleb hlasovací lístky. Ve dnech voleb volič může obdržet hlasovací lístky i ve volební místnosti.

5. Pro odloučenost části Sněžník je možné požádat o hlasování mimo volební místnost do přenosné volební schránky. O tento způsob hlasování může volič požádat i ze závažných, zejm. zdravotních důvodů, a to na Městském úřadu Jílové, odboru vnitřních věcí a správních činností (kanceláře č. 2, č. 13) nebo na telefonním čísle 412 557 714, 412 557 712. Ve dnech konání voleb lze požádat i okrskovou volební komisi v okrsku, kde je volič zapsán ve výpisu ze seznamu voličů.

(ovvsč)

OBYTNÁ ZÓNA



Nově upravené jílovské náměstí se stalo obytnou zónou. Její hranice jsou vymezeny dopravními značkami „IP 26a - Obytná zóna“ a „IP 26b - Konec obytné zóny“, které představujeme na přiložených obrázcích. Jaká jsou pravidla pohybu osob a vozidel v obytné zóně? To nám přesně vysvětlí § 39 zákona č. 361/2000 Sb., o provozu na pozemních komunikacích a o změnách některých zákonů (zákon o silničním provozu), ve znění pozdějších předpisů. Říká se v něm:

• Obytná zóna je zastavená oblast, jejíž začátek je označen dopravní značkou „Obytná zóna“ a konec je označen dopravní značkou „Konec obytné zóny“.

• V obytné zóně smějí chodci užívat pozemní komunikaci v celé její šířce, přičemž se na ně nevztahuje § 53 (který určuje chůzi chodců po chodníku, krajnici vozovky, stezce pro pěší atd.)

• V obytné zóně jsou dovoleny hry dětí na pozemní komunikaci.

• V obytné zóně smí řidiči jet rychlostí nejvýše 20 km/h. Přitom musí dbát zvýšené ohleduplnosti vůči chodcům, které nesmí ohrozit; v případě nutnosti musí zastavit vozidlo.

• Stání je dovoleno jen na místech označených jako parkoviště.

• Za účelem organizování dopravy může obec v obecně závazné vyhlášce obce vydané v přenesené působnosti vymezit místní komunikace nebo jejich úseky v obytné zóně, které nelze užít ke stání nákladního vozidla nebo jízdní soupravy.

• V obytné zóně musí chodci umožnit vozidlům jízdu. To platí i pro děti hrající si v obytné zóně.

Na začátcích, resp. na koncích naší obytné zóny byly vybudovány zvýšené prahy, které by měly přimět řidiče ke snížení rychlosti vozidla.

(mst)

PROJEKTY MĚSTA



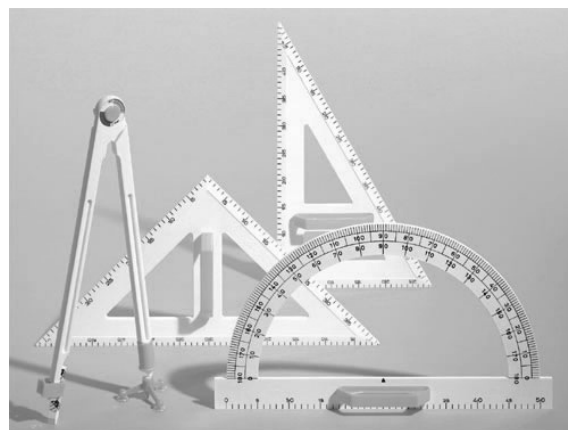
Sportovní a rekreační areál

Od počátku roku jsme společně zavítali do zákulisí tří velkých projektů města – „RD Kamenná“, „Zvýšení bezpečnosti dopravy v Jílovém – I. etapa aneb Stavby na hlavní silnici v Modré“, „Revitalizace a regenerace centra města“. Tentokrát se podíváme, jak postoupily věci kolem projektu sportovního a rekreačního areálu v Martiněvsi. První studie tohoto areálu vpravo od ulice Nová (ve směru jízdy ze sídlíště do Martiněvsi) jsme představili již v roce 2004. Kompletní náhled naleznete na webových stránkách města www.mujiilove.cz – Projekty – Sportovní areál. Další osud projektu byl ovlivněn třemi důležitými záležitostmi.

První záležitostí bylo zanesení areálu do rozsáhlé 1. změny územního plánu našeho města, která pro danou oblast vymezila příslušné využití. Uvedená změna územního plánu byla vydána Zastupitelstvem města Jílového v květnu 2008. Pokud se podíváte na odkaz www.mujiilove.cz - Město Jílové – Územní plán - 1. změna územního plánu sídelního útvaru Jílové – Hlavní výkres, naleznete sportovní a rekreační areál v tabulce i na výkresu pod č. 29. Zadruhé musel projekt „počkat“ na definitivní podobu tras inženýrských sítí pro lokalitu výstavby nových rodinných domů, která se nachází na druhé straně Nové ulice. (Připomenou, že se jedná se o projekt „RD Kamenná“, kterému jsme se věnovali v lednovém a dubnovém čísle SOVY). Do třetice se musel projekt podrobit posuzování vlivů na životní prostředí, které bylo stanoveno Ministerstvem životního prostředí. O ukončení tohoto procesu a o vydání závěru zjišťovacího řízení jsme Vás informovali v březnovém čísle SOVY. V závěrech je stanoveno celkem 8 podmínek pro úpravu či doplnění projektové dokumentace, 18 podmínek pro fázi výstavby areálu a také 2 podmínky pro samotný provoz areálu.

V současnosti se podmínky Ministerstva životního prostředí zapracovávají do konečné podoby projektové dokumentace. Jakmile tato činnost bude dokončena, podá projektant žádost o vydání stavebního povolení. O dalším postupu Vás budeme opět informovat.

(mst)



Dopis rodičů žáků aneb Chodník ke škole na Sněžnické



V polovině března byl na Městský úřad Jílové doručen dopis rodičů žáků, kteří navštěvují školní budovu u kostela. Žádají v něm o úpravu prostranství před školou včetně torza kamenného pomníku a především o výstavbu chodníku po části Sněžnické ulice směrem ke škole. V závěru dopisu rodiče navrhují, aby jim bylo odpovězeno prostřednictvím Jílovské sovy.

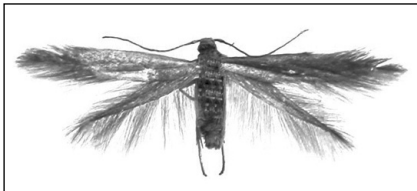
Dopis byl projednán na schůzi Rady města Jílového dne 12. 4. 2010 i na zasedání Zastupitelstva města Jílového dne 27. 4. 2010. Ve spolupráci s vedením školy prostranství před školou upravíme, návrhy rodičů bereme jako podnět. Pozornost budeme věnovat i úpravě nebo přemístění torza kamenného pomníku např. do zámeckého parku. Při tom budeme muset dodržet určitá pravidla, která jsou se změnami u takových pomníků spojena. Pro zajímavost dodám, že pomník byl v době svého vzniku obehnán ozdobným plotem a pamětní deska na velkém kamenném bloku připomínala osobu p. Jahneho, zakladatele tělovýchovného spolku v Jílovém.

Situace kolem chodníku na Sněžnické ulici směrem ke škole nás mrzí. V r. 2008 byla zpracována projektová dokumentace na stavbu chodníku od prodejny potravin včetně přechodu pro chodce přes ul. Boženy Němcové. Vloni byla tato akce i v rozpočtu města. Předpokládali jsme, že by částka z rozpočtu města posloužila k předfinancování akce, kterou jsme zamýšleli realizovat za pomoci dotačních prostředků. Bohužel, vše se zadrhlo na vydání stavebního povolení, které vydal Magistrát města Děčína až dne 2. 9. 2009, tedy shodou okolností v den, kdy byla uzávěrka pro podání žádosti o dotace. Právní moci nabylo stavební povolení 19. 9. 2009. Namísto tohoto projektu jsme podali žádost o dotaci na výstavbu parkoviště u školky na sídlišti, kde bylo stavební povolení vydáno 21. 8. 2009.

Pro chodník na Sněžnické ul. máme tedy platné stavební povolení. Předpokládáme, že na podzim bude opět šance na podání žádosti města o dotaci na tuto stavbu, šance, kterou bychom měli využít. Vzhledem k tomu, že předpokládané náklady se pohybují kolem 1,5 milionu korun, byla by dotace určitě vítanou pomocí. O dalším postupu vás budeme informovat v rámci pravidelné rubriky „Projekty města“.

(mst)

POUZDROVNÍČEK MODŘÍNOVÝ



Porosty složené z náhradních dřevin rostoucích na Sněžníku nepochybně lákají k májovým procházkám a dobrý pozorovatel při pohledu na modřín si záhy povšimne, že s některými stromy není vše v pořádku. Původně zelené jehlice mají bělavé konce a v průběhu květena koruny stromů mohou ztratit kompletně svůj zelený „šat“. Příčinou této nepříznivé změny je housenka drobného motýlka pouzdroníčka modřínového (*Coleophora laricella* Hb.) (viz obr.). Motýli na Sněžníku poletují v červnu a samička klade na jehlici vajíčko, ze kterého se za 14 dní vylíhne housenka, která se zavrtá do jehlice a až do konce září ji postupně vyžírá.

Na podzim, než začne opadávat jehličí, si z této vyhlodané jehlice udělá vak a s ním sestoupí na větvičku, kde u brachyblastu zimuje. Na jaře rašící jehlice modřínů jsou okamžitě napadeny a každá zde zimující housenka postupně vyžere až 14 nových jehlic, které zblednou a zaschnou. Naštěstí je modřín dřevinou, která tomuto vážnému škůdci odolává a regeneruje. V červnu obnovené jehličí bývá ale kratší a často již nehýří takovou zelení. I když zastoupení tohoto lesního škůdce částečně omezují přirození nepřítelé a nemoci, jeho silné žíry oslabují stromy natolik, že mají snížený přírůst. Ošetření modřínů se ale neprovádí, protože nehyne a v tomto případě by bylo zbytečné kontaminovat lesní prostředí chemickými přípravky. Později si však popíšeme lesní škůdce, kde lesník musí uplatnit všechny ochranné a obranné prostředky, aby les uchránil před zničením.

Prof. ing. Emanuel Kula, CSc., Lesnická a dřevařská fakulta, Brno

Vzestup a pád - 5. díl vyprávění o Jílovém u Prahy



(pokračování z minulého čísla)

Kupodivu k obnově došlo až za 2. světové války. Po ní se vrátila sláva v podobě Jílovských rudných dolů, ba dokonce se sídlem generálního ředitelství. Těžilo se na přístupných a nevytěžených místech, i když občas pod hrozbou provalení stařin či podzemních vod. Horníci dostali nejen pro okázalé slavnosti Hornického dne slavnostní uniformy. Doly jako patronátní závod byly štedré k řadě institucí. Třeba základní škola si pomoci velmi vážila a odvděčovala se kulturním vystoupením. Tenkrát se ohledně dolování tvrdily dvě věci. Že tahle podzemní voda svou silou ohne zábrany z vyřazených kolejnic a její vražedná voda nedává milost. Ta druhá se týkala efektu těžby. Z tuny hlušiny se získalo nejvýše sedm gramů. Ale český svět chtěl být klamán bez ohledu na klesající světové ceny zlata. Stav vydržel dlouhá léta. V roce 1968 však těžba definitivně skončila. Dnes se na místě největší šachty ve Studeném nachází závod na výrobu kovového trubkového lešení. V jeho blízkosti směrem k řece a Žampašskému viaduktu byly postupně zřízeny štoly Josef a sv. Antonína Paduánského. Ta první je pro návštěvníky celkem nenáročná, v druhé se za zajímavostmi leze po žebříčích. Třetí přístupná štola se nazývá Halíře. Na parkoviště ovšem vedou jen úzké prašné komunikace. Celkový přehled nabízí jílovské muzeum těžby a zpracování zlata (viz foto). V letních měsících obvykle také s možností rýžování zlatinek. Ty se hledají v dětském bazénku s pískem a vodou pomocí rýžovací nádoby. Při velké šikovnosti se dá získat až osm téměř mikroskopických kousků. Těm, kteří touží po zlatém suvenýru za každou cenu, se však dají koupit v pokladně v malé uzavřené lahvičce. Ta se dá nosit dokonce jako přívesek odpovídající českému přísloví o zlatě, které není v srdci. O zážitcích pak můžete přemýšlet při dobré krmi ve Šlojiři, U Floriána, v lidovce u Dušků nebo v cukrárně. Vše na náměstí, i když nikoliv pod jednou střechou.



Prameny: L. Čihák, Paměti (1948) – zpracoval J. Košťák

PRODÁM byt v osobním vlastnictví, 3 + 1 s balkonem, ve 2. patře, v Obloukové ul., Jílové.

Cena: 700.000 Kč • Tel.: 737 200 732

Rozpis služeb zubní pohotovosti (květen - červen)



| Datum | Stomatolog | Adresa | Kontakt |
|--|-----------------------|--------------------------------|-------------|
| 29. - 30. 5. | MUDr. Křemen Adolf | Teplická 270, Jílové | 412 550 343 |
| 5. - 6. 6. | MUDr. Sýkorová Zdena | U Plovárny 1190/14, Děčín I | 412 502 216 |
| 12. - 13. 6. | MUDr. Voborská Oluša | Myslbezkova 404/23, Děčín I | 412 519 624 |
| 19. - 20. 6. | MUDr. Křemenová Alena | Sokolská 129, Děčín IX - Bynov | 412 544 539 |
| ORDINAČNÍ HODINY: 8.00 - 11.00 hod. | | | |



Rozpis je aktualizován dle podkladů od stomatologů, přesto ale doporučujeme správnost uvedených informací před návštěvou lékaře vždy telefonicky ověřit.

ZAMYŠLENÍ KRONIKÁŘKY MĚSTA



Franěk Jan Vavák, přední český písmák, kdysi pronesl památnou větu: „Zlatá věc jest paměti spisovati.“ Ano, každý kronikář to dělá rád, pro budoucí generace, pro své děti, pro budoucnost své obce. I naše kronikářka se už několik let snaží v nejlepší smyslu zapisovat a zachycovat události a zajímavosti našeho malého města. Jistě, akcí a věcí se u nás děje méně než třeba v sousedním Děčíně, to ale neznamená, že by byly o to méně zajímavé. Za zmínku v kronice přece stojí spousta věcí, které se nám dnes zdají býti naprosto běžné a nezajímavé. A my bychom měli kronikářům vyjít vstříc, aby naše kronika byla bohatší. Mrzí mě, když čtu následující řádky, ve kterých si naše kronikářka trochu stýská a prosí:

„Bohužel, čím déle se kronikou zabývám a píšu, zjišťuji, jak je těžší a těžší se dostat k některým zprávám od institucí, podniků a organizací. Možná, že je to dobou, kdy si všichni chrání své informace, ale z hlediska časového a historického je to škoda. Co si o nás za 50, za 100 let přečtou naši potomci, je jen na nás. Bude to jen strohý výčet něčeho nebo zajímavé vyprávění? Měli bychom mít na zřeteli, že kroniky jsou a budou pamětí města. Abych měla co zapisovat pro budoucí pokolení, prosím, nebraňte se a nenechávejte si vše jen pro sebe. Ať je naše kronika barevná a poutavá. Ať si jednou naši potomci mohou říci, že Jílové bylo živé město plné událostí a zajímavých lidí, ne ospalé provinční město bez fantazie a nápadů.“

PeN, Rozi

OHLÉDNUTÍ ZA DUBNOVÝM VÝLETEM



Na sobotu 17. dubna jsme dlouho dopředu inzerovali výlet na děčínský zámek s tajemstvím. Snad díky té tajemné části se nás tentokrát sešlo tolik. Z Jílového 38 stálých i hostujících výletníků - a tahle parta se rozrostla o další skupinu z Povrlů, která se k nám přidala - o výletě se povrláci dočetli na internetu. Bylo nás dokonce tolik, že si nás průvodci na zámku museli rozdělit na dvě skupiny. I když Jílové je od Děčína pár kilometrů, byli mezi námi i tací, kteří zámek navštívili poprvé. A protože historie zámků v Děčíně i Jílovém je provázána, dozvěděli jsme se ledačco i z naší minulosti. Předem ohlašovaná tajná část prohlídky také proběhla a troufám si říci, že tohle ještě nikdo z nás na žádném zámku nezažil! Zvláštní průvodce s námi prošel sklepy, popsal, kde zrovna se nacházíme, podívali jsme se na dělostřeleckou zahrádku pod věžovým kabinetem a nakonec jsme prošli skálou až dolů k Ploučnici. Počasí nám přálo, takže většina z nás se vypravila přes Tyršův most k nádraží pěšky, abychom se zase nacpali do autobusu a jeli domů. Uvidíme, kolik se nás sejde na 8. výletě, který je plánovaný na červen a měli bychom se vydat do Naklérovského průmysku k pramenům Jílovského potoka.

PeN

ZÁBAVNÉ ODPOLEDNE V MODRÉ



Koncem dubna jsme poprvé v historii pořádali Zábavné odpoledne pro děti v Modré. Na to, že venku bylo krásně slunečno a že výjimečně se na cestu vypravil vláček kozi dráhou, byla návštěvnost této akce až překvapivá. Děti si pohrály a zasoutěžily, vyrobily dárkovou taštičku pro maminku k svátku, odnesly si řadu pěkných cen. V paměti mám kloučka, který žádnou odměnu nechtěl, ale stejně si odnášel plnou náruč cen. A když mu popadaly na zem, jen pronesl: „Já jsem to říkal, že nic nechci!“ Maminka pak s dárky pomohla a bylo to zase dobré. Nakonec malá soutěž v luštění křížovky byla určena i maminkám a některé se úkolu zhostily poctivě. I maminky si pak odnesly drobnou odměnu. Původně byla MŠ Modrá pro tuto akci zvolena zástupně za nepřístupný zámek - protože se ale odpoledne vydařilo, určitě se sem vrátíme i po znovuotevření zámku.

PeN



Mladí hasiči úspěšně zahájili sezónu Lhenickým dvojbojem



V neděli 2. 5. 2010 proběhla v Lhenicích u Teplíc soutěž, kterou tvořily dvě disciplíny. První disciplínou byl překážkový běh na 60 m a jako druhý se započítával požární útok. V mladší kategorii musíme pochválit nejmladší účastníci soutěže, naši malou členku Fojtovou Viktorii (5 let), která překonala i dvě soutěžící o tři roky starší. Radost nám samozřejmě udělali i hasiči starší kategorie. Mezi jednotlivci byli nejlepší Mysliveček Tomáš (5. místo) a Pekárová Nikola (6. místo). V požárním útoku dosáhli výrazně nejlepšího času v celé soutěži a obsadili tak 1. místo z devíti družstev. Po součtu výsledných časů obou disciplín se jílovští mladí hasiči umístili v celkovém pořadí na druhém místě. Všem jim patří od nás vedoucích velké poděkování!

Sýkorová Božena, hl. vedoucí mládeže SDH Jílové - Modrá

NOC KOSTELŮ - KOSTEL NEJSVĚTĚJŠÍ TROJICE

28. 5., kostel bude pro veřejnost otevřen od 19.30 hodin do 23.00 hodin

Co nás čeká?

20.00 hod. - vystoupení Jílovského komorního sboru a flétnového souboru Kvíčaly z Děčína

20.40 hod. - Kamenný most a Čarovná kniha, dvě jílovské pověsti s postavou faráře

21.00 hod. - vystoupení Miloše Boka a jeho pěveckého sboru



V mezičasech možnost prohlédnutí výstavy „14 historických zastavení po sakrálních památkách a kostele v Jílovém“.

Uvedené časy začátků jednotlivých částí programu jsou orientační, může dojít k posunu z důvodu přejezdu účinkujících i diváků mezi jednotlivými kostely.

Koňský den



**Ekofarma
ve Slavošově**

sobota 29. 5. 2010

- dopoledne aukce pro zemědělce
- odpoledne zábavný program pro malé i velké
- podrobnosti na plakátech

Běh do vrchu Jílové - Sněžník

součást MARATONSTAV Českého poháru v běhu do vrchu 2010 (25. ročník)

• neděle 30. 5. 2010

- start v 10 hodin na zámeckém nádvoří, případně na náměstí
- popis tratě: délka: 7,7 km (juniorky, muži nad 70 let - 5, 7 km), převýšení: 420 m



• další informace:
Monika Loskotová,
Teplická 6, 407 01 Jílové
tel.: 724 582 934

e-mail: ml.monca@seznam.cz



Historické zastavení o Modré a Kamenci

V letošním roce si připomínáme 30. výročí připojení Modré a Kamence k Jílovému. Při této příležitosti pořádáme výstavu z historie obou obcí. V prostorách MŠ Modrá, tedy v té její části, kam ještě před pár lety děti chodily do základní školy – i to už patří k historii, najdete o víkendů 4. – 6. 6. 2010 dobové fotografie, kroniku Modré, perličky ze života obou obcí. K návštěvě zveme každého, koho zajímá historie místa, kde žije. Výstava bude otevřena následovně:
v pátek: 14.00 – 18.00 hodin,
v sobotu a v neděli: 9.00 – 18.00 hodin.

PeN

Nechcete spát doma? Spěte s námi!

Kvůli rekonstrukci zámeckého nádvoří tentokrát spíme na novém místě:

NOC v Modré



V SOBOTU 19. ČERVNA 2010
sraz u MŠ Modrá v 17.00 hodin,
rozchod tamtéž v neděli 20. 6. v 9.00 hodin

Nezapomeňte:

spacák, karimatku, baterku, pohodlné oblečení,
něco k večeři a ke snídani, dobrou náladu a odvahu

Co nás čeká?

hry a soutěže, zábava, překvapení, odměny a kamarádi

CENA: 20,- Kč

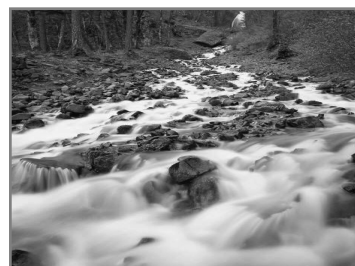
POZOR! NUTNO SE PŘEDEM PŘIHLÁSIT! PRO DĚTI OD 8 LET.
tel.: 602 194 585 nebo 412 557 738

Kdo přijde celý v modrém, má dárek navíc!

Nesedte doma, pojdte s námi!

VÝLET K PRAMENŮM

8. společný výlet nás tentokrát zavede
k pramenům Jílovského potoka v Nakléřovském
průsmyku.



v sobotu 26. června 2010
sraz v 10.40 hod. před budovou městského úřadu
návrat mezi 17. a 18. hodinou

Nezapomeňte peníze na autobus, kvalitní boty (čeká nás
cca 11 km pěšky), pořádnou svačinu a dobrou náladu!

TŘIKRÁT ŠKOLNÍ BASKET



Ve čtvrtek 25. 3. 2010 uspořádala Základní škola Jílové okresní finále v basketbalu starších žáků, kterého se zúčastnilo pět týmů. Naši školu reprezentovala dvě družstva - Školní sportovní klub při ZŠ Jílové a ZŠ Jílové, které se stalo vítězem turnaje.

Družstvo ZŠ Jílové: Jaroslava Nováková (34 b.), Veronika Svatošová (24 b.), Andrea Loskotová (12 b.), Kamila Švejdarová (6 b.), Tereza Horáková (2 b.). Nejlepší hráčka: Veronika Svatošová.

Družstvo ŠSK Jílové: Michaela Zvoničková (8 b.), Kristýna Lišková (8 b.), Veronika Špáníková (4 b.), Markéta Tanglová (4 b.), Michaela Lásková. Nejlepší hráčka: Kristýna Lišková.

Následující den, 26. 3. 2010, bylo rovněž v našem městě uspořádáno i okresní finále mladších žáků, kterého se zúčastnily týmy stejných škol. I tentokrát patřilo vítězství družstvu ZŠ Jílové.

Družstvo ZŠ Jílové: Veronika Svatošová (41 b.), Jaroslava Nováková (40 b.), Kamila Švejdarová (16 b.), Veronika Špáníková (10 b.), Kristýna Lišková (11 b.). Nejlepší hráčka: Jaroslava Nováková.

Družstvo ŠSK Jílové: Markéta Tanglová (11 b.), Tereza Špačková (11 b.), Michaela Zvoničková (8 b.), Bára Mášová (4 b.), Nicola Jedličková (4 b.), Eliška Kny, Tereza Jetmarová. Nejlepší hráčka: Markéta Tanglová.

21. 4. 2010 se v Ústí nad Labem uskutečnilo krajské finále v basketbalu dívek ze 6. - 7. tříd základních škol. Naši školu reprezentovala Veronika Svatošová (kapitánka), Jaroslava Nováková, Kamila Švejdarová, Kristýna Lišková, Michaela Zvoničková, Bára Mášová. Postupně se utkala se soupeřkami z Ústí nad Labem (30 : 4), Litoměřic (26 : 6), Chomutova (18 : 14) a Teplic (24 : 0). Z výsledků je zřejmé, že děvčata prošla celým turnajem bez jediné porážky a stala se tak zasluženým vítězem krajského finále.

Poděkování patří vedoucí družstva Mgr. Anně Hryzlákové, trenérovi Mgr. Pavlu Hryzlákoví a p. Zdeňkovi Novákovi a Zbyňkovi Novákovi za dopravu.

(dle mater. ZŠ)

KRAJSKÉ FINÁLE - Přehazovaná mladších žáků



Na konci března se konalo v Litvínově krajské finále v přehazované mladších žáků za účasti všech sedmi okresů Ústeckého kraje. Naše děvčata reprezentovala okres Děčín, tým hrál ve složení Kristýna Lišková (7.A), Jaroslava Nováková (7.B), Veronika Svatošová (7.B), Michaela Zvoničková (6.B), Kamila Švejdarová (7.B), Michaela Šlesingerová (7.B), Anna Trpišovská (6.B). Jílovské hráčky vybojovaly pro děčínský okres krásné 2. místo, vítězem finále se staly sportovkyně z Chomutovska.

Mgr. Anna Hryzláková

Životní jubilea

V tomto měsíci se dožívají významných životních výročí (65, 70, 75, 80, 81, 82 let a výše) někteří občané Jílového. I my se připojujeme se symbolickou kytíčkou k ostatním gratulantům.

KVĚTEN

| | |
|----------------------|------------|
| Adalbertmanová Elena | Martiněves |
| Beránek Oldřich | Kamenná |
| Cenov Simon | Kamenná |
| Časlavková Drahomíra | Kamenná |
| Ehlová Dobroslava | Jílové |
| Fečková Marie | Martiněves |
| Galuška František | Kamenná |
| Grulichová Renata | Modrá |
| Herzogová Vlasta | Jílové |
| Honzíková Oldřiška | Martiněves |
| Hrázská Marie | Martiněves |
| Hrázský Jaroslav | Martiněves |
| Charvátová Ludmila | Jílové |
| Kolářová Hana | Kamenná |
| Krošová Anna | Jílové |
| Lepěšková Bohumila | Kamenec |
| Lišková Marie | Martiněves |
| Pechová Irena | Kamenná |
| Píčová Vlasta | Kamenná |
| Píro Jan | Kamenná |
| Pokorný Bohumil | Kamenná |
| Řádková Květoslava | Kamenná |
| Slámová Jiřina | Modrá |
| Sochourek Jozef | Kamenec |
| Švach Josef | Kamenná |
| Ungrová Anna | Kamenná |
| Vršťalová Marie | Martiněves |



Centrum dětí a mládeže při ZŠ v Jílovém pořádá dětský letní tábor

„DOBYTÍ PEVNOSTI HAJAŠPRO“

RS JITŘENKA KYTLICE, 1. - 13. 8. 2010, cena: 4 000,- Kč

Ubytování: 5 lůžkové chaty + pokoje v penzionu; strava: 5x denně + pitný režim; program: celotáborová hra, bohatý sportovní a kulturní program, výlety, diskotéky, táboření v přírodě, hry, soutěže, apod.; vedoucí: kvalifikovaní a zkušení vedoucí včetně zdravotníka.



Pro děti předškolního věku nabízíme

MINI LETNÍ TÁBOR



Mini tábor se připojí v době 7. - 13. 8. 2010 k velkému dětskému táboru, cena: 2000,- Kč.

Pro mini tábor je připraven: speciální program pro předškolní děti, celotáborová soutěž, výlet, vedoucí se zkušenostmi s malými dětmi, ubytování v penzionu.

Zájemci se mohou hlásit Centru dětí - ZŠ náměstí na tel. č. 412 550 486 nebo 728 937 472.

Vzpomínáme



Dne 26. května uplynou čtyři roky od chvíle, kdy nás navždy opustil pan Pavel Kovář. S láskou stále vzpomínají manželka a děti s rodinami.



Dne 31. 5. uplynou tři smutné roky, kdy navždy odešel můj drahý manžel, pan Jiří Černý z Kamenec. S láskou vzpomíná manželka Karla