

# Jílovská SOVA



DUBEN 2010

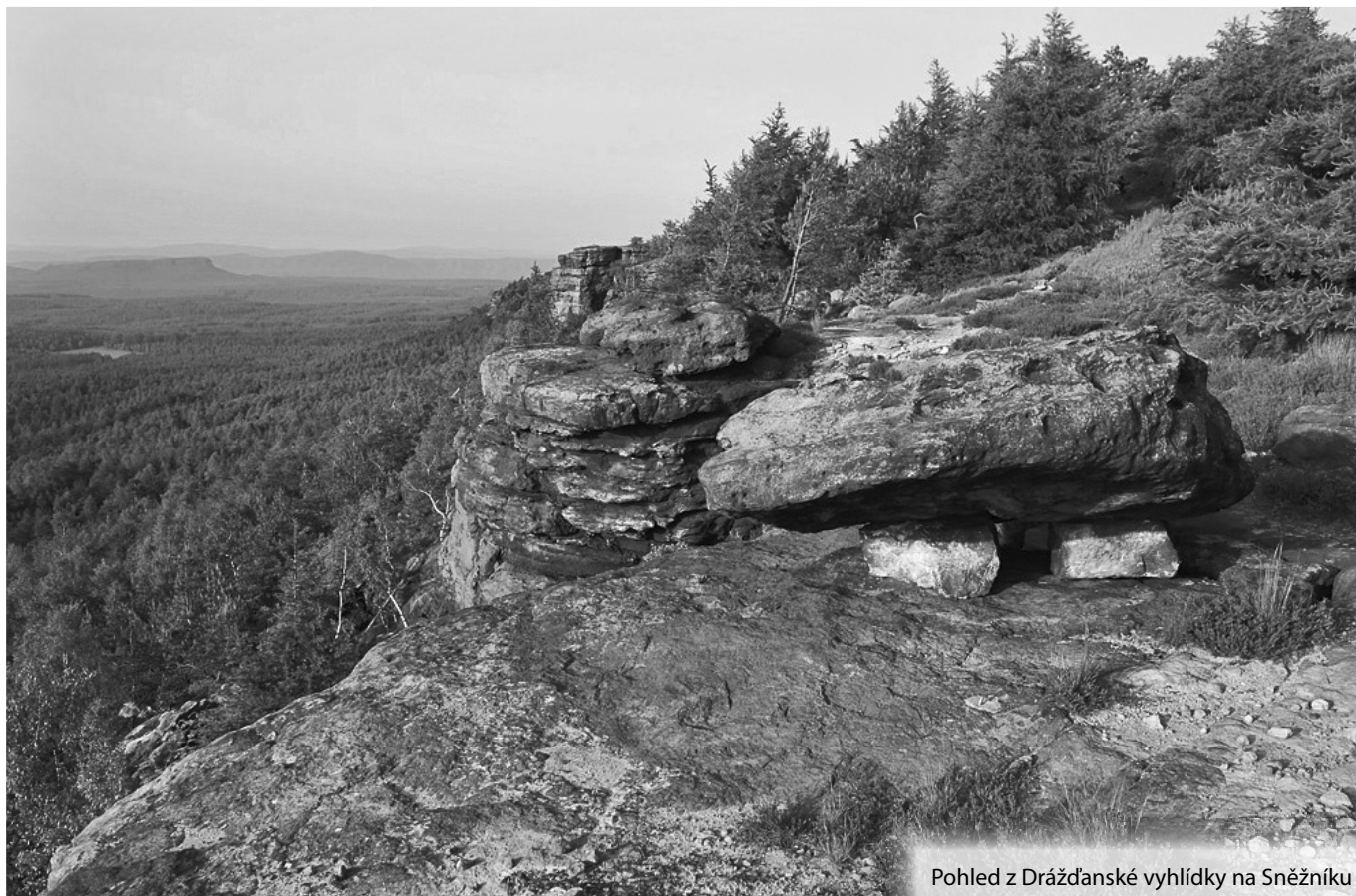
Číslo 4

Ročník XIX

Zdarma

MĚSÍČNÍK OBČANŮ A PŘÁTEL JÍLOVÉHO

LESY NA SNĚŽNÍKU PROBOUZÍ JARO



Pohled z Drážďanské vyhlídky na Sněžníku

Snad se bude zdát divné vítat nástup jara do lesů Sněžníku vzpomínkou na silvestrovskou noc 1978/1979, ale je třeba připomenout, že v průběhu této osudové noci poklesly teploty ze  $+17\text{ }^{\circ}\text{C}$  na  $-23\text{ }^{\circ}\text{C}$  a smrkové porosty dlouhodobě oslabené imisemi podlely mrazovému šoku. Na území východního Krušnohoří a Děčínské vrchoviny odumřelo 30 tisíc hektarů smrkových porostů. Mezi Tisou a Sněžníkem po odstranění mrtvého lesa vznikla v r. 1980 rozsáhlá imisní holina. Před lesníky stálo významné rozhodnutí, jak rychle a účelně obnovit les a jeho funkci půdochrannou, vodohospodářskou, rekreační a meliorační, v době kdy negativní vliv imisí stále ohrožoval smrkové porosty. I přes dílčí pochybení (buldozerová příprava půdy) byla jejich bitva o nový les úspěšná. Místo smrku ztepilého byl vysazen smrk pichlavý, smrk omorika, borovice lesní a velice tolerantní modřín opadavý, nikdo zde nepřehledně rozsáhlé březové porosty přinášející potěšení houbařům, ale současně zde roste jeřáb ptačí, olše lepkavá, buk lesní. V porostech se objevuje lípa, dub, javor. Každý, kdo měl možnost sledovat změny v lesích v uplynulých 20 letech, může s potěšením pohlédnout ze stolové hory Děčínského Sněžníku na záplavu zeleně. Ale vývoj lesa pokračuje a lesníci myslí nejen na jeho stabilitu, ale i na obnovu jeho dřevoprodukční funkce. Do budoucna bude ustupovat smrk pichlavý a již dnes jsou vidět nádherně přirůstající smrky ztepilé.

Zdravotní stav lesa v minulosti ovlivnili i hmyzí škůdci. Ploskohřbetka smrková způsobila silné žíry ve smrkových porostech Tisé a v Sasku (1926–1936). Škody klikorohem borovým na sazenicích byly evidovány od r. 1840 a s tvorbou velkých holosečí narůstaly (např. v r. 1890 bylo sebráno na dva miliony brouků). Na rozdíl od Krušných hor byla na Děčínsku přemnožená bekyně mniška, *(pokračování na str. 5)*

## POZVÁNKA

na 33. zasedání Zastupitelstva města Jílového, které se koná v úterý 27. dubna 2010 od 16 hodin v 1. patře Jílovského zámku. Program je zveřejněn na plakátech a na úředních deskách města.



# Z JEDNÁNÍ ZASTUPITELSTVA MĚSTA



V úterý 9. března 2010 se konalo 32. zasedání Zastupitelstva města Jílového. Přítomno bylo 15 zastupitelů z celkového počtu 21 zastupitelů.

## Zastupitelstvo města projednalo:

- zápis z 31. zasedání zastupitelstva města ze dne 26. 1. 2010
- program 32. zasedání zastupitelstva města
- kontrolu plnění úkolů z předchozích zasedání zastupitelstva města
- průběh inventarizace majetku města k 31. 12. 2009 a odpis položek z majetku města v pořizovací hodnotě nad 20 tisíc Kč
- závěrečnou zprávu Ministerstva životního prostředí o procesu dohledávání environmentálně přijatelné trasy přeložky silnice č. I/13 v úseku Děčín – D8 (varianty V(D) a V(D2)) a stanovisko města k těmto variantám
- smlouvu o poskytnutí finančních prostředků z rozpočtu Státního fondu dopravní infrastruktury na r. 2010 na realizaci projektu „Zvýšení bezpečnosti dopravy v Jílovém – I. etapa“
- administrativní kontrolu k projektu „Revitalizace a regenerace centra města Jílové“
- možnosti dokončení rekonstrukce budovy Jílovského zámku za využití dotace z Regionálního operačního programu – NUTS II Severozápad
- možnosti dostavby Mírového náměstí v Jílovém na ploše za Lidovým domem a záměr prodeje pozemků souvisejících s dostavbou
- žádost Dopravního podniku města Děčína, a. s., o převod jednoho autobusového přístřešku na Sněžníku do majetku města
- dopis občana ze Sněžníku
- směrnici č. 1/2010 „O zásadách hospodaření s byty a nebyty v objektech ve vlastnictví města Jílového“
- prodej domu Sněžnická čp. 205, Jílové spolu s pozemky stávajícím nájemníkům
- zadání zastavovací studie na pozemek v k.ú. Jílové u Děčína a následně geometrického plánu na rozdělení pozemku na tři stavební parcely určené k individuální výstavbě
- prodej pozemku včetně dřevěné kolny v k.ú. Jílové u Děčína do soukromého vlastnictví
- zveřejnění záměru směny pozemků města za pozemky v soukromém vlastnictví v k.ú. Jílové u Děčína
- tiskovou opravu usnesení z 31. zasedání zastupitelstva města
- převod historického majetku na město, t.j. pozemků v k.ú. Jílové u Děčína
- zveřejnění záměru prodeje pozemků z majetku města
- rozdělení příspěvků na sportovní činnost z rozpočtu města na r. 2010
- pořízení serverového vybavení pro zajištění chodu informačního systému Městského úřadu Jílové
- koupi pozemků v k.ú. Jílové u Děčína od soukromého vlastníka do majetku města
- prodej bytů č. 2 a č. 3 v objektu čp. 269, Mírové náměstí, Jílové z majetku města do osobního vlastnictví
- žádost o finanční příspěvek od Střediska rané péče SPRP Liberec

**Kompletní usnesení na [www.mujiilove.cz](http://www.mujiilove.cz) – Samospráva – Zastupitelstvo – Usnesení.**

# O ČEM JEDNALA RADA MĚSTA JÍLOVÉHO



## Na své 56. schůzi konané dne 15. 3. 2010 mimo jiné projednala:

- program 56. schůze rady města
- kontrolu úkolů zadaných na předchozích schůzích rady města
- závěry z jednání zastupitelstva města ze dne 9. 3. 2010
- postup projektu RD Kamenná
- vypovězení rámcové smlouvy mezi městem a Telefonica O2 na mobilní služby a uzavření rámcové smlouvy s Vodafone OneNet na mobilní služby a směrnici o užívání služebních mobilních telefonních přístrojů a SIM karet
- výroční zprávu v oblasti poskytování informací podle zákona č. 106/1999 Sb. za rok 2010
- povinnost veřejných funkcionářů podat oznámení ve smyslu zákona č. 159/2006 Sb., o střetu zájmů do 30. 6. 2010 za období roku 2009
- žádost firmy Activ Opava, s.r.o., o udělení souhlasu s užitím znaku města
- smlouvy o budoucí smlouvě o zřízení věcného břemene s různými žadateli a za různými účely

- smlouvy a dodatky smluv o nájmu hrobových míst
- jmenování do funkce vedoucí Odboru finančního zařazeného do Městského úřadu Jílové slečny Ing. Dany Kabourkové
- vytvoření max. 3 pracovních míst v rámci veřejně prospěšných prací pro rok 2010
- dodatek č. 6 ke smlouvě – Ceník služeb platný od 1. 1. 2010 mezi městem a spol. Marius Pedersen, a.s.
- přidělení bytu č. 7 v Domě s pečovatelskou službou v Jílovém
- smlouvu o poskytnutí finančního daru městu na kulturní účely
- smlouvy o poskytnutí materiálních darů městu ve prospěch pořádání plesu Sboru dobrovolných hasičů Jílové – Modrá
- prodej hasičského vozidla CAS 16 IFA W 50 L z majetku města prostřednictvím autobazaru obci Jezdovice (okr. Jihlava)

**Kompletní usnesení na [www.mujiilove.cz](http://www.mujiilove.cz) – Samospráva – Rada – Usnesení**

# UPOZORNĚNÍ PRO ŽADATELE O BYT



Zastupitelstvo města Jílového na svém 32. zasedání konaném dne 9. 3. 2010 schválilo Směrnici č. 1/2010 „O zásadách hospodaření s byty a nebyty v objektech ve vlastnictví města Jílového“. Tato Směrnice v bodě II., čl. 3, odst. 5. a 6. ukládá žadatelům o přidělení bytu v objektech ve vlastnictví města Jílového následující povinnosti:

**odst. 5.** Žádost o byt pozbývá platnosti k 31. 12. daného roku. Pro následující rok musí žadatel svou žádost nejpozději do 31. ledna daného roku obnovit, jinak bude ze seznamu žadatelů o byt vyřazen.

**odst. 6.** Pro II. pololetí roku 2010 musí žadatel svou žádost nej-

později do 30. 6. 2010 obnovit, jinak bude ze seznamu žadatelů o byt na II. pololetí roku 2010 vyřazen.

Formulář pro obnovení žádosti o přidělení bytu je možné si vyzvednout na Odboru správy majetku a stavební úřad Městského úřadu Jílové v kanceláři p. Stuchlíkové ve 2. patře budovy městského úřadu nebo si jej vytisknout z webových stránek Města Jílového ([www.mujiilove.cz](http://www.mujiilove.cz)). (osmsů)

.....  
• **Dlouhodobě pronajmu družstevní byt 1 + 1 v Jílovém,**  
• v ulici Na Rovině. K dispozici bude od května 2010.  
• Celková měsíční platba 5000 Kč.  
• **Kontakt: 737 423 004 nebo e-mail: [dobry.email@email.cz](mailto:dobry.email@email.cz).**  
.....

## UDÁLOSTI ZA BŘEZEN 2010 – JÍLOVÉ A OKOLÍ



### Automobil zmizel z parkoviště

Neznámý zloděj včera večer na odstavném parkovišti u křižovatky ulic Sadová a Lipová v Jílovém vnikl do vozidla Škoda Octavia, které následně odcizil. Majiteli tím způsobil škodu převyšující částku sto tisíc korun. Pachateli hrozí v případě dopadení trest odnětí svobody až na pět let. Policie by touto cestou ráda požádala, pokud by si někdo všiml automobilu uvedené značky, modré metalízy a RZ 2U6 4984, aby ji kontaktoval na čísle 158 nebo 974 432 101.

### Traktor je bez baterky

O zdroj energie připravil v Jílovém neznámý lapka poklidně stojící Zetor. Vnikl za traktorem na zahradu, kde mu vyoperoval autobaterii. A aby ji mohl odnést, přestříhl ještě přívodní kabely. Majiteli způsobil škodu přes pět tisíc korun. Pokud policisté pachatele dopadnou, může za krádež a porušování domovní svobody vyfasovat až tři roky žaláfe.

### Krádež automobilu v Jílovém

Neznámý zloděj v době od pondělí patnáctého odpoledne do ranních hodin následujícího dne odcizil v ulici E. Krásnohorské vůz Škoda Octavia Combi. Majiteli tím způsobil škodu za dvě stě tisíc korun. Pachateli hrozí v případě dopadení trest odnětí svobody až na pět let. Policie by touto cestou ráda požádala, pokud by si někdo všiml automobilu uvedené značky, černé barvy a RZ 3U2 1752, aby ji kontaktoval na čísle 158 nebo 974 432 101.

### Ani nevěděl, že koupil vysavač

Jako slepý k houslím přišel k luxusnímu vysavači čtyřiačtyřicetiletý muž z Jílového. Bez jeho souhlasu a vědomí měla uvést jeho jméno do smlouvy na nákup přístroje nedaleko bydlicí o rok starší žena. Nešťastníkovi tak vznikla škoda třiatřicet tisíc korun. Podezření z poškozování cizích práv jí sdělili ve zkráceném přípravném řízení děčínští policisté. Svým jednáním podstoupila riziko odnětí svobody až na dva roky.

por. Bc. Vojtěch Haňka, tiskový mluvčí ÚO Děčín



## POZOR NA DLUHY Z LET MINULÝCH!



Vzhledem k tomu, že se během roku 2008 přestaly posílat složenky za místní poplatky, došlo k velkému nárůstu neuhrazených pohledávek (především u poplatků za odpad). Upozorňujeme, že v letošním roce dojde k vymáhání těchto pohledávek. Pokud si nejste jisti, zda máte poplatky v pořádku (značná část dlužníků se mylně domnívá, že se poplatky v letech 2008 - 2009 neplatily), kontaktujte účetní odboru finančního p. Černou, telefon: 412 557 734, email: fin@mujilove.cz nebo osobně na Městském úřadu Jílové, 2. patro, č. dveří 39. (OF)

## OZNÁMENÍ



### o době a místě konání voleb do Poslanecké sněmovny Parlamentu ČR

Starosta města Jílového podle ustanovení § 15 odst. 1 zákona č. 247/1995 Sb., o volbách do Parlamentu České republiky a o změně a doplnění některých dalších zákonů, ve znění pozdějších předpisů oznamuje:

**1.** Volby do Poslanecké sněmovny Parlamentu České republiky se uskuteční dne 28. května 2010 od 14,00 hodin do 22,00 hodin a dne 29. května 2010 od 08,00 hodin do 14,00 hodin

**2.** Místem konání voleb ve **volebním okrsku č. 1** je volební místnost v budově Základní školy, Mírové nám. 227, Jílové pro voliče bydlicí: viz příloha na úřední desce

**ve volebním okrsku č. 2** je volební místnost v panelovém domě ulice Nová 185, Jílové - Martiněves pro voliče bydlicí: viz příloha na úřední desce

**ve volebním okrsku č. 3** je volební místnost v budově Základ-

ní školy, Školní 287, Jílové – Kamenná (sídlíště) pro voliče bydlicí: viz příloha na úřední desce

**ve volebním okrsku č. 4** je volební místnost v budově ZŠ a MŠ Jílové - Modrá 169 pro voliče bydlicí: viz příloha na úřední desce

**3.** Voliči bude umožněno hlasování poté, kdy prokáže svou totožnost a státní občanství České republiky (platným občanským průkazem, cestovním, diplomatickým nebo služebním pasem České republiky anebo cestovním průkazem).

**4.** Každému voliči budou dodány 3 dny přede dnem konání voleb hlasovací lístky. Ve dnech voleb volič může obdržet hlasovací lístky i ve volební místnosti.

**5.** Pro odloučenost části Sněžník je možné požádat o hlasování mimo volební místnost do přenosné volební schránky. O tento způsob hlasování může volič požádat i ze závažných, zejm. zdravotních důvodů, a to na Městském úřadu Jílové, odboru vnitřních věcí a správních činností (kanceláře č. 2, č. 13) nebo na telefonním čísle 412 557 714, 412 557 712. Ve dnech konání voleb lze požádat i okrskovou volební komisi v okrsku, kde je volič zapsán ve výpisu ze seznamu voličů.

(ovsvč)

## NOVÉ ZNÁMKY NA ODPADNÍ NÁDOBY



Z důvodu lepší identifikace odpadních nádob na směsný komunální odpad budou Technické služby Děčín na odpadní nádoby lepít nové typy známek (viz foto). Na nové známce bude uvedena úplná adresa objektu, ke kterému konkrétní nádoba patří.

**Nové známky budou barevně rozlišeny podle četnosti vývozu nádoby, a to:**

fialová barva – svoz 2x týdně

zelená barva – svoz 1x týdně

žlutá barva – svoz 1x za 2 týdny (tj. 1x za 14 dní)

červená barva – kombinovaný svoz (zima 1x za týden, léto 1x za 14 dní)

bílá barva – kombinovaný svoz (zima 1x za 14 dní, léto 1x týdně)

Bližší informace podá Městský úřad Jílové, odbor správy majetku a stavební úřad, p. Petra Drugová, tel. 412 557 727, 412 557 711, e-mail: odp@mujilove.cz.

(osmsů)

<b>OP</b>	<b>1x ZA TÝDEN</b>	č.p.
<b>Technické služby Děčín a.s.</b>		
<b>Marius Pedersen Group</b>		
Pořádek dělá přátele		
Po Út St	tel.: 412 557 030	Čt Pá So Ne
SMĚSNÝ KOMUNÁLNÍ ODPAD		

## BLOKOVÉ ČIŠTĚNÍ MÍSTNÍCH KOMUNIKACÍ



Od začátku dubna probíhá jarní čištění místních komunikací a chodníků. Pro z kvalitnějších a zrychlení prací vyzkoušíme i v našem městě tzv. blokové čištění. Úklid jednotlivých bloků ulic bude vyznačen příslušnými dopravními značkami, na kterých bude vyznačeno především datum prací.

**Ulice jsou rozděleny do bloků takto:**

**A:** Lipová, Spojová

**B:** Oblouková, Školní, Mládeže, Přemyslova, Průběžná, Libušina, K. H. Máchy, Jiráskova, Mokrá

**C:** Revoluční, Polní, Na Samotě, Pod Lesem, Býnovská

**D:** Úzká, Havlíčkova, V Zátíší, Zahradní, Nerudova

**E:** Vilová, Rekreační, Nedokončená, Vinařská, Krátká, Kmochova, Na Rovině

**F:** Nová, Okružní, Jeselská, Družstevní

**G:** Dlouhá, El. Krásnohorské, Mojmírova, Sadová, Sukova, Za Továrnou

**H:** U Potoka, Za Stadionem, Mírové náměstí

**I:** Nábřeží, Nádražní, U Nádraží, Dvořákova, Příčná

**J:** Javorská, V Zákoutí, Za Koupalištěm

**K:** Horská, Kubelkova, Hřbitovní, V Zeleni, Poslední

**L:** Za Drahou, V Zákoutí, Kamenec (hlavní ul.), Modrá (I/13, u č.p. 103,

příjezd k č.p. 11+111)

**M:** Kamenec (od. Lib.), Modrá (podél potoka, od č.p. 11 po lávku,

k č.p. 133, okolo MŠ, k č.p. 132)

**N:** Modrá (pod hasič. zbr., pod Platem, za potokem k č.p. 5 – 7,

za potokem kolem č.p. 174, u viaduktu)

(MH)

## PROJEKTY MĚSTA ANEB MALÉ OHLÉDNUTÍ



V prvních třech číslech letošního ročníku SOVY jsme Vás seznámili s postupem tří nejrozsáhlejších projektů našeho města. Pojďme se nyní ohlédnout za tím, co se na těchto projektech podařilo za první čtvrtletí udělat. Vycházíme při tom z informací, které máme k dispozici v den závěrky tohoto čísla, tj. v pátek 9. 4.

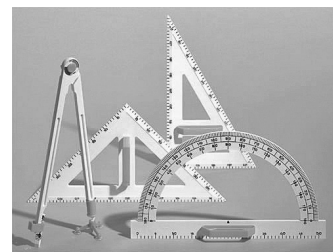
### RD Kamenná

Jak jsme napsali v lednové SOVĚ, jsou hotové elektrické rozvody a síť kabelů O2. Plynárenská společnost RWE převzala hotové rozvody plynu a bylo požádáno o vydání kolaudačního rozhodnutí. 20. dubna proběhne, doufáme, že úspěšně, kolaudační řízení na vodovod, splaškovou a dešťovou kanalizaci. Na počátku dubna, po částečném vyschnutí terénu, se obnovily práce na vytvoření přístupových komunikací k parcelám. Jednoznačně největším úspěchem a pokrokem v tomto projektu je zahájení výstavby dvou rodinných domů. Naopak velkým problémem projektu je neustálé řádění vandalů, kteří ničí rozvodné pilířky a vytrhávají z nich kabely.

### Stavby na hlavní silnici v Modré

V únorové SOVĚ jsme podrobně vysvětlili, co nás vedlo k zahájení stavby na podzim minulého roku. Vyjádřili jsme také přesvědčení, že po nástupu pěkného počasí se vypořádáme s položením nového koberce na vozovku. Během zimního období však došlo k velkému vydrolení mnoha míst na vyfrézovaných úsecích, a tak musel být proveden průzkum stávajícího stavu vozovky a jejího podloží. Odborná firma vypracovala 16 stránkovou „Zprávu o posouzení vozovky – Silnice I/13 v úseku Jílové – Modrá – Autobusové zastávky“. Do-

kument popisuje a vyhodnocuje odběr jádrových vývrtů z asfaltového souvrství a části podkladní vrstvy. Na základě souhrnných faktů stanovuje způsob a technologii opravy. U silnice 1. třídy je takový postup nutný a nelze ho obejít. Bohužel, celý tento proces trval téměř tři týdny. Věříme, že ve chvíli, kdy čtete tuto SOVU, je už tento nejproblematičtější kus projektu vyřešen a můžete jezdit po pěkně opravené silnici.



### Revitalizace a regenerace centra města

V tomto projektu vstoupily do finále práce na náměstí. Do konce dubna bude provedeno osazení dopravního značení, bude doplněno stávající a rozšířeno o nové dle projektu. Do poloviny května bude na náměstí dokončena dlažba, vydláždění parkoviště za budovou městského úřadu, bude upraveno napojení náměstí na hlavní silnici a na ulici Nábřeží. Na závěr bude provedena celková kontrola zádlažby plochy. Do prázdnin se provede osazení mobiliáře (lavičky, koše, sloupky atd.) včetně zprovoznění slavnostního osvětlení. Náměstí tak bude zcela přístupné veřejnosti. Přes léto budou řešeny kamenosochařské, umělecké práce na kašně a fontáně.

Od poloviny května se na plné obrátky rozjede stavební ruch ve venkovním areálu Jílovského zámku. O postupu díla budeme průběžně informovat.

(mst)

## CYKLOBUSY, KOZÍ DRÁHA



Od dubna do konce října si můžete nechat vyvézt o víkendu své jízdní kolo z Děčína na Sněžník prostřed-

nictvím tzv. cyklobusů. Spoje jsou provozovány pouze o sobotách, nedělích a ve svátek. Kompletní jízdní řád naleznete na webových stránkách města [www.mu.jilove.cz](http://www.mu.jilove.cz) – **Město Jílové - Doprava**.

**Odjezdy:** v 9:32 hod. (na Sněžník), v 11:25 hod. (na Maxičky), v 13:57 hod. (na Sněžník).

O posledním dubnovém víkendu (24. a 25. 4.) a o prvním květnovém

víkendu (1. a 2. 5.) se budete moci projet vláčkem společnosti Student Agency po kozí dráze na trase Děčín – Krupka – Litvínov. Kompletní jízdní řád naleznete na úřední desce města vedle budovy městského úřadu a na webových stránkách města [www.mu.jilove.cz](http://www.mu.jilove.cz) – **Město Jílové - Doprava**.

Odjezdy z Děčína (Jílového) do Krupky: 9:00 (9:20), 11:00 (11:20), 13:00 (13:20), 15:00 (15:20), 17:00 (17:20)

– pouze v sobotu, z Děčína do

Litvínova 17:00 (17:20) – pouze

v neděli.

(mst)



## DVĚ NOVÉ VEDOUcí



Na základě provedených výběrových řízení a usnesení Rady města Jílového ze dne 22. 2. a 15. 3. 2010 byly jmenovány dvě nové vedoucí odborů Městského úřadu Jílové, a to:

**p. Bc. Jitka Urbanová** do funkce vedoucí Odboru vnitřních věcí a správních činností Městského úřadu Jílové

**sl. Ing. Dana Kabourková** do funkce vedoucí Odboru finančního Městského úřadu Jílové  
**Oběma kolegyním přejeme mnoho zdaru v jejich práci.**

(mst)

# LESY NA SNĚŽNÍKU PROBOUZÍ JARO



(pokračování ze str. 1) která v suchých letech 1920 a 1923 silně poškodila smrkové porosty. Lýkožrout smrkový napadal oslabené smrkové porosty v 80. letech 20. století. O zajímavých škůdcích lesa, kteří na Sněžníku svůj žír na modřínu nebo bříze začínají již v dubnu, se zmíníme v některém navazujícím článku. Teď si dovolíme jen konstatovat, že již 25. rok sledujeme faunu v lesních porostech na Sněžníku různými metodami sběru a tak můžeme prozradit, že zde poletuje více než 1270 druhů nočních motýlů (v ČR žije kolem 3300 druhů), přes 100 druhů kříšů a 200 druhů ploštic saje na rostlinách, zachyceno bylo 45 druhů kovaříků, 105 druhů střevlíků, 150 druhů nosatců, 50 druhů užitečných sluníčků, více než 200 druhů pestřenek (barvou připomínají včely, vosy nebo čmeláky), přes 20 druhů mravenců, 20 druhů čmeláků, přes 300 druhů včel, vos, vosíků, kutilek a dalších štíhlopatých žahadlovitých, 270 druhů pavouků a další stovky drobných zástupců, kteří unikají často naší pozornosti. A světovým unikátem je pouze na Sněžníku zachycená drobná muška květilka kulova. Les na Sněžníku žije a zasluhuje si nejen profesní péči lesníků, ale i ohleduplnost návštěvníků lesa. Vstupme tedy s jarem do jeho nitra a vychutnávejme si jeho krásu, poezii, tajemno a snažme se mu rozumět a chránit jej.

Prof. ing. Emanuel Kula, CSc.  
Lesnická a dřevařská fakulta, Brno

(Pozn. red.: Pokud byste se chtěli s problematikou záchrany lesa na Sněžníku seznámit podrobněji, můžete si v sekretariátu Městského úřadu Jílové /1. patro/ volně vyzvednout nevelkou publikaci autora výše uvedeného článku p. Prof. ing. Emanuela Kuly „Motýli porostů náhradních dřevin v imisním území Sněžníku“)

## Rozpis služeb zubní pohotovosti (květen)



Datum	Stomatolog	Adresa	Kontakt
1. - 2. 5.	MUDr. Janda Zdeněk	Čs. legií 1083/10, Děčín IV - Podmokly	412 532 216
8. - 9. 5.	MUDr. Sudová Olga	U Plovárny 1190/14, Děčín I	412 502 213
15. - 16. 5.	MUDr. Vojtěch Vladimír	U Plovárny 1190/14, Děčín I	412 502 216
22. - 23. 5.	MUDr. Šetek Vladislav	Weberova 1537/7, Děčín VI-Letná	412 539 310
29. - 30. 5.	MUDr. Křemen Adolf	Teplická 270, Jílové	412 550 343

**ORDINAČNÍ HODINY: 8.00 - 11.00 hod.**



Rozpis je aktualizován dle podkladů od stomatologů, přesto ale doporučujeme správnost uvedených informací před návštěvou lékaře vždy telefonicky ověřit.

## ELEKTROZAŘÍZENÍ



### RADY, JAK NESPÁCHAT EKOLOGICKÝ ZLOČIN

„Lednice, stará, ale funkční, vhodná na chatu, značka: za odvoz“ Celkem typický inzerát, ze kterého je jasně patrná dnešní tržní hodnota starých spotřebičů. Ani takový inzerát přitom už často nezabere.

České chaty a chalupy už jejich majitelé vybavili vesměs podobným způsobem, nejčastěji ovšem z vlastních zdrojů. Letité spotřebiče mají navíc proti těm současným několikanásobně větší spotřebu energie, takže i mnozí chataři si raději pořídili nové. Nezbyvá tedy, než se i takových, zatím stále „použitelných“ domácích pomocníků, zbavit stejně jako těch, co už definitivně přestali fungovat.

#### Rada první: Zapomeňte na kutilství!

Soused sice možná dodnes používá sekačku s motorem z pračky nebo kompresor demontovaný z lednice, zároveň ale má na triku ekologický zločin. Olej a hlavně freony, které přitom unikly, příroda jen tak nepromlčí. Vysloužilé elektrospotřebiče může každý občan odevzdat zdarma k ekologické likvidaci, ale jen v případě, že jsou kompletní!

#### Rada druhá: Vyhňte se popelnicím!

Lednici nebo pračku nenapete ani do velkého kontejneru na komunální odpad, takový fén ano. Velikost spotřebiče ale není důležitá: do smíšeného odpadu nepatří žádný z nich. Jejich výrobcům ukládá zákon povinnost zajistit ekologickou likvidaci „vysloužilců“. K jejímu financování slouží takzvané recyklační příspěvky, které jsou součástí ceny nových výrobků. Nezvyšujte tedy výdaje, které mají obce s likvidací smíšeného odpadu: hradí se beztak z vašich peněz. Za spotřebič hozený do popelnice nebo postavený vedle ní můžete navíc dostat pokutu až 20 000 korun!

#### Rada třetí: Najděte správné místo!

K legálnímu odkládání starých elektrozařízení slouží takzvaná místa zpětného odběru. Vytvářejí je obce, prodejci elektro nebo třeba servisy



ve spolupráci s kolektivními systémy. To jsou partneři, jejichž prostřednictvím výrobci plní své zákonné povinnosti. Nejbližším takovým místem je sběrný dvůr umístěný ve výkupně Kovošrotu Group CZ, Nábřeží 107, Jílové (tel. 412 551 279). Další místa zpětného odběru najdete na internetu (na stránkách největšího kolektivního systému ELEKTROWIN, který zajišťuje zpětný odběr elektrospotřebičů v celé České republice – [www.elektrowin.cz](http://www.elektrowin.cz)). Samozřejmostí už dnes je, že váš starý spotřebič odveze prodejce, který k vám domů dopraví nový.

#### Rada čtvrtá: Buďte na sebe hrdí!

Pokud staré spotřebiče odkládáte jen do míst zpětného odběru, máte důvod k hrdosti. Přispíváte totiž významně k ochraně životního prostředí. Nejenže nevypouštíte do země olej a do vzduchu freony, ale také například šetříte elektrickou energii. Ze starých spotřebičů se totiž dá získat přes 80 % materiálů vhodných k dalšímu využití, většinou kovů. Jejich použití v hutích podle průzkumu, který nedávno zveřejnil ELEKTROWIN, zatím ušetřilo množství elektřiny, která by stačila obyvatelům třicetitisícového města na rok. Díky tomu se také podstatně snižují emise skleníkových plynů. (osmsů)



## VZESTUP A PÁD – 4. DÍL VYPRÁVĚNÍ O JÍLOVÉM U PRAHY



Ne pouze v Jílovém u Prahy se těžilo zlato, zásluhou mincmistra Eberharta, jenž působil ve službách Václava I., byla postavena pražská Havelská čtvrť. Největšího rozkvětu jílovských dolů na zlato bylo dosaženo v době Karla IV. Z bohatství, které plynulo z Jílového, byl údajně budován hrad Karlštejn, Nové Město pražské, ale také slavné pražské Karolinum.

Tvrdí se, že ve 14. století si na Jílovsku úspěšně počínalo na 40 dolů. Z nich přibývalo týdně v panovníkově pokladně půl druhého kilogramu čistého zlata. A zbylo i na královskou korunu. Podle barvy však připomíná zlato těžbu zřejmě na Radlíku, tedy kousek od města. Už za vlády obou Václavů však museli horníci za zlatem do hloubky více jak sto metrů. A do kutání v blízkosti řeky Sázavy začala pronikat spodní voda. Primitivně, ale neustále se musela odčerpávat. Jenomže husitské hnutí znamenalo vlastně zánik. Horníci, mezi nimiž byla spousta Němců, byli rozehnáni. Voda zaplavila díla. Zůstaly jen vzpomínky v podobě domu Mince. A čas od času, který se však počítal na staletí, se objevily snahy zbavit se podzemní vody buď jednoduchým, nebo důmyslným čerpacím zařízením. Naposledy v polovině 19. století, kdy na jeho stavbě pracovalo denně až sedm set lidí. Neúspěšně. Pak se změnil názor na těžbu, ale i majitelé kutacích práv. Jen naděje neumíraly.

Pramen: L. Čihák, Paměti (1948) – zpracoval J. Košťák

Konečně jste se dočkali!

# ČAJ O TŘETÍ



v sobotu 15. května 2010, 15 – 18 hodin,  
budova ZŠ a MŠ Jílové - Modrá

Po delší přestávce Vás opět zveme  
na odpolední taneček a posezení s Duo Forte.  
Na novém místě, ale se starými přáteli!  
K dispozici drobné občerstvení.

vstupné:

20,- Kč v předprodeji (lékárna, knihovna)  
30,- Kč na místě

# ČARODĚJNICE



pátek 30. 4. 2010  
školní zahrada ZŠ u kostela

od 15,00 do 17,00 hod.  
bude pro děti naší školy  
připraven program plný  
her a soutěží.

Nebude chybět ani soutěž o nejhezčí čarodějnici  
nebo čaroděje a předání putovního košáte.  
Akce je vzhledem k omezenému prostoru  
vyčleněna pouze pro děti školního věku bez rodičů.



## Mobilní pedikúra



728932164  
mobilnipedikura@atlas.cz

Akce: pedikúra+masáž  
plosek 150,00 Kč  
Termíny i o sobotách a nedělích

## Hledáme staré fotografie

Pro plánovanou výstavu dobových fotografií a perliček z Modré a Kamence (při příležitosti 30. výročí jejich připojení k městu Jílové) pátráme po starých fotografiích či pohlednicích obou městských částí. V archivu města jich mnoho není. Pakliže vlastníte dobové či zajímavé fotografie, prosíme o jejich zapůjčení. Ozvěte se, prosím, na tel. 412 557 738 nebo 602 194 585 – jistě se domluvíme. Předem děkujeme.

(PeN)



**Centrum dětí při ZŠ v Jílovém hledá oddílového vedoucího**  
– muže na dětský letní tábor v Kytlicích v termínu 1. – 13. 8. 2010.  
Nabízíme práci ve skvělém kolektivu, v hezkém a klidném prostředí  
a krásné zážitky.

Zájemci nás mohou kontaktovat na tel. číslech 412 550 486 nebo  
728 937 472, kde si dohodneme osobní schůzku.

Těšíme se třeba právě na Vás ...



## ZÁJEZD PRO DŮCHODCE



Vážení senioři, blíží se červen, měsíc našeho každoročního výletu za zajímavostmi a krásami našeho okolí. Zvereme vás tentokrát do Kryštofova údolí a Liberce.

Pojedeme v **úterý 15. 6. 2010 v 7,30 hod. z Jílového**, místo odjezdu bude upřesněno.

Nejdříve navštívíme malebnou vesničku pod Ještědem – Kryštofovo údolí. Mají tam dost zajímavostí, ale nechte se překvapit. Bude-li nám přát počasí, vyjedeme lanovkou na vrchol Ještědu, po krátké přestávce se vrátíme dolů a podíváme se do Liberce a jeho krásné botanické zahrady – je tam opravdu co obdivovat. Do Jílového se vrátíme jako obvykle kolem 18. hodiny.

### Vstupné a jízdné:

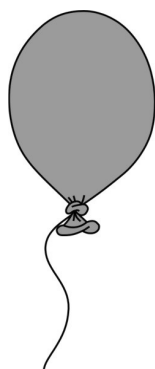
výstava betlémů ... 25 Kč

lanovka na Ještěd a zpět ... 120 Kč

botanická zahrada ... 80 Kč

**Přihlášky v podatelně Městského úřadu Jílové.**

(SPOZ)



Pojďte s námi za ...  
zábavou!

## ZÁBAVNÉ ODPOLEDNE V MODRÉ

v neděli 25. dubna 2010

14,30 – 16,30 hodin

bývalá jednotřídka v budově mateřské školy

**Hry, soutěže a zábava!**

**Odměna pro každého!**

**Přijďte si vyzkoušet svou šikovnost**

**do nového prostředí!**

**Soutěž i pro dospělé, aby se nenudili!**

**Kdo přijde celý v modrém, má dárek navíc!**

vstupné: 10,- Kč



## Velikonoční koncert

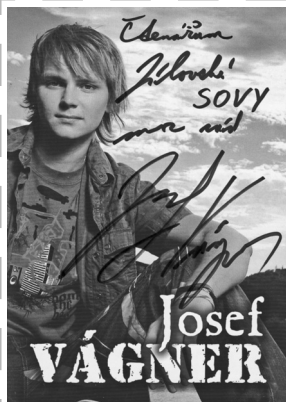


Velikonoční koncert duchovní hudby Jílovského komorního sboru a děčinského flétnového souboru Kvíčaly se na půdu kostela Nejsvětější Trojice vrátil po pěti letech a návrat to byl vskutku vydařený! Škoda, že nepřálo počasí, a tak do lavic zasedlo méně posluchačů, než by si účinkující zasloužili.

(PeN)

## Daně z nemovitostí na rok 2010

Finanční úřad v Děčíně oznamuje, že na Odboru finančním Městského úřadu Jílové (2. patro, č. dveří 36 – sl. Kabourková, vedoucí odboru) je od 19. 4. do 18. 5. 2010 (pondělí, středa 8 – 17 hod.) vyložen k veřejnému nahlédnutí hromadný předpisný seznam o vyměření daně z nemovitosti na rok 2010 za nemovitosti nacházející se v územním obvodu uvedeného finančního úřadu pro poplatníky, kteří mají trvalé bydliště, sídlo, nebo pouze nemovitost ve městě Jílovém. (OF)



## Jaro s Rádiem Blaník

V pondělí 29. března děti celý den vítaly **jaro s Rádiem Blaník**. Soutěžily i účinkovaly, poslechy si populárního zpěváka Josefa Vágnera. Fotografie a nahrávka z akce jsou na webových stránkách rádia:

<http://www.radioblanik.cz>

## Na květen připravujeme

**sobota 15. 5.** – Čaj o třetí v Modré (Odpolední taneček tentokrát proběhne od 15 do 18 hodin v budově ZŠ a MŠ Jílové - Modrá, občerstvení vlastní, k dispozici bude drobné občerstvení. Sice v provizorním prostoru, ale s dobrou náladou, dobrou muzikou – Duo Forte a dobrými přáteli!)

**pátek 28. 5.** – Noc kostelů (Kostel Nejsvětější Trojice bude otevřen od 20 do 23 hodin, na programu je koncert Jílovského komorního sboru, výstava o historii kostela a farnosti, pro zájemce trochu historie a pověsti, ve kterých vystupuje postava faráře. Noc kostelů je mezinárodní akce, do níž se mimo jiné připojují i kostely v Čermné, Javorech, Libouchci, Petrovicích, Tisé a řada dalších.)

# VELIKONOČNÍ TURNAJ



## O Pohár starosty města Jílové 10. 4. 2010

Za účasti čtyř družstev se uskutečnil v sobotu 10. 4. 2010 tradiční volejbalový turnaj smíšených družstev. Utkání se hrála na dva hrané sety systémem každý s každým.

### Pořadí:

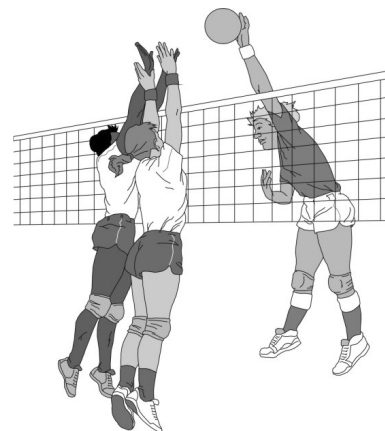
1. Jílové „B“ (Šebesta, Špačková, Králová, Procházková, Anton, Chytrý, Moravcová)
2. Osvěžována Děčín
3. Sokol Děčín
4. Jílové „A“ (Drozdová, Provazníková, Procházka, Loskot, Pražák B., Pražák M., Strejček)

### Nejlepší hráči:

Jílové „A“ – Provazníková, Pražák M.

Jílové „B“ – Špačková, Anton, Šebesta

Pořadatel turnaje: ČMOS ZŠ Jílové, Dagmar Králová, Mgr. Anna Hryzláková, Mgr. Pavel Hryzlák



## Čištění koberců,

čalouněného nábytku, matrací  
stroj také k zapůjčení

24 h/250,- + náplň 1ks/25,-  
čištění koberců 12,- / 1m<sup>2</sup>  
+ náplň 1ks/25,-

Tel: 739 403 965

[www.cistení.webnode.cz](http://www.cistení.webnode.cz)

## PODĚKOVÁNÍ ZÁKAZNÍKŮM

KVĚTINÁŘSTVÍ SAMPÁ v sídlišti u komína děkuje všem zákazníkům za již dvouletou přízeň, kterou projevují tomuto květinářství i přes těžké období ekonomické krize. Protože není v mých silách poděkovat osobně každému zákazníkovi, přijměte mé velké poděkování touto cestou.



Těším se na vaši přízeň.  
Pavla Trapani, majitelka obchodu

## Životní jubilea

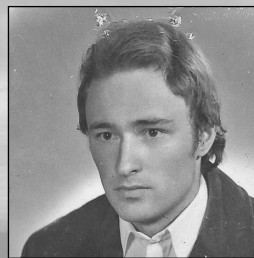
V tomto měsíci se dožívají významných životních výročí (65, 70, 75, 80, 81, 82 let a výše) někteří občané Jílového. I my se připojujeme se symbolickou kytičkou k ostatním gratulantům.

### DUBEN

Beránková Jiřina	Kamenná
Boháčová Zdeňka	Kamenná
Bohušová Milena	Jílové
Čeňková Margit	Kamenná
Doležalová Helena	Martiněves
Dvořáková Zdeňka	Jílové
Fialová Jiřina	Kamenná
Frydová Milada	Kamenná
Hlavenková Zdeňka	Jílové
Hudková Liana	Kamenná
Kardová Verona	Kamenná
Kukučka Pavel	Jílové
Laštůvková Marie	Kamenná
Málková Růžena	Martiněves
Mikysková Zdeňka	Kamenná
Nováková Božena	Kamenná
Polák Václav	Kamenná
Ripplová Marie	Kamenná
Slavík Alois	Kamenná
Švarcová Marie	Martiněves

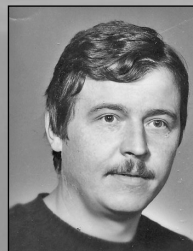


## Vzpomínáme



Dne 5. dubna vzpomene nedožité 50 let pana Ing. Miroslava Pössnickera. 31. května to budou již 2 roky, co nás náhle opustil. Rodiče, sestra a dcera Jana

Ten, koho jsme milovali, zůstane navždy v našich srdcích. Na počátku dubna (10. 4.) uběhly dva roky plné smutku a vzpomínání na paní Annu Tomsovou. Stále vzpomíná manžel a dcery s rodinami



Smutné dva roky uplynou 11. dubna, kdy nás navždy opustil náš milovaný Emil Beran. A ten, kdo rád Tě měl, nezapomněl. Družka Hedvika, rodina Matušových a Beranova

Rádi bychom touto cestou dodatečně poděkovali všem, kteří dne 15. 2. 2010 vyprovodili pana Jiřího Jebauckého na jeho poslední cestu. Chceme poděkovat zejména Sboru dobrovolných hasičů Jílové – Modrá, strážníkům Městské policie Jílové a Městskému úřadu Jílové za jejich loajalitu a dobrosrdečnost.

Díky všem.  
Rodina Musilova a Jebauckých