

Jílovská SOVA

BŘEZEN 2010

Číslo 3
Ročník XIX
Zdarma



MĚSÍČNÍK OBČANŮ A PŘÁTEL JÍLOVÉHO



DALŠÍ NÁVRH PŘELOŽKY HLAVNÍ SILNICE



Autáky se valí středem Libouchce, Jílového a Děčína jako vlna tsunami. Jedno auto za druhým, od rána do večera, každý den, pořád. Je to určitá daň za bouřlivý rozvoj motorismu, který přinesla současná doba. Na jednu stranu jsme rádi, že si v podstatě každý může pořídit osobní auto, že se můžeme vozit do práce moderními autobusy, dát si do nákupního košíku něco z té spousty věcí, které převážejí kamiony. Na druhou stranu naše silnice, parkoviště, obce nejsou na ten obrovský nárůst hustoty dopravy vůbec připraveny. Jedním z řešení této nepříznivé situace je budování obchvatů obydlených částí měst a vesnic.

Už více než čtyři desítky let hledají odborníci možnost přeložení hlavní silnice č. I/13 mimo centrum Jílového. Po zahájení provozu na části dálnice D8 z Ústí nad Labem po státní hranici s Německem se této přeložce začalo pracovně říkat „dálniční přivaděč“. Čas od času se objeví nějaký nový návrh řešení tohoto problému, svede se o něj nelitostná bitva, sdělovací prostředky se předhánějí v zaručených pravdách, bojovníci se zašití láskou ke všemu možnému i nemožnému, návrh se postupně rozčupuje na kousky a problém zůstává nevyřešen.

Na počátku letošního roku představilo Ministerstvo životního prostředí nový návrh řešení přeložky hlavní silnice, který nese označení „varianta V(D)“. Má také upravenou, alternativní podobu, označenou jako „varianta V(D2)“, která řeší odlišně děčínský tunel. Kompletní podobu obou variant si můžete prohlédnout v tištěné podobě na úřední desce města vedle budovy městského úřadu nebo v elektronické verzi na webových stránkách města www.mujiilove.cz – Projekty – Přeložka silnice I/13, kompletní složka je k dispozici v sekretariátu městského úřadu u p. Mgr. Václava Zibnera, místostarosty. Opět se počítá s tím, že přeložka, tj. dvouproudová silnice o šířce 11,5 m, půjde souběžně se železniční tratí, která v tomto případě zůstane zachovaná, na několika místech se však navrhuje její přeložení. V Jílovém se předpokládají další jednání o vedení přeložky silnice v centrální části, zjednodušeně řečeno v okolí nádraží, a o napojení přeložky na stávající silnici v Modré, v prostoru kolem „papíren“ a na rozhraní Martiněvsí a Bynova. V Děčíně je novinkou tunel o délce cca 2,5 km s vyústěním na Ústecké ulici, kterým by se vyřešil letitý problém vedení přeložky silnice v centru města.

Varianta V(D), resp. V(D2) přináší jeden zásadní posun – je v tuto chvíli přijatelná pro všechny instituce zabývající se ochranou přírody. To byl vždy problém, na kterém si všechny předchozí návrhy vylámaly zuby.

pokračování na str. 2

POZVÁNKA

na 33. zasedání Zastupitelstva města Jílového, které se bude konat v úterý 27. dubna 2010 od 16 hodin v 1. patře Jílovského zámku. Program bude zveřejněn na plakátech a na úředních deskách města.





pokračování ze str. 1

Nová varianta však přináší i řadu otázek, ke kterým zatím neexistují odpovědi. Jak jsme uvedli, varianta V(D), resp. V(D2) pochází z dílny Ministerstva životního prostředí. To se snažilo najít kompromisní trasu přijatelnou pro všechny zúčastněné hráče. Za tuto snahu patří ministerstvu pochvala, je to velký krok dopředu. Ale varianty neřeší technické, projekční a normativní problémy velkého množství dopravních staveb, se kterými se na celé trase nutně musí počítat (spousta mostů, opěrných zdí, tunelů, přejezdů, zmíněné překládky železnice a s tím související další drážní stavby atd.) Neřeší také majetkoprávní záležitosti v souvislosti s dotčenými pozemky. Neřeší ani finanční problém. Konstatuje, že z dnešního pohledu by si celá stavba vyžádala náklady cca 6,5 miliardy korun. Z odborné diskuse však vyplynulo, že skutečná cena je už dnes mnohem výše. Vše je na samém začátku a případné postavení nové silnice je ještě otázkou mnoha a mnoha let.

Ve zmíněné odborné diskusi zazněl jeden zajímavý návrh – rozdělit celý projekt na několik úseků, které by se řešily samostatně. Pro ilustraci dodám, že například v Libouchci se trasa přeložky silnice už několik let nezměnila, ale protože se projekt neustále posuzuje a také zamítá jako celek, nedočkal se ani Libouchec žádného řešení. A přitom se tato část už dávno mohla připravovat, řešit a mohla být mnohem dál. Totéž se v podstatě týká Modré a Martiněvsí. I tyto úseky by se daly řešit samostatně. V těchto místech se uplynulý čas zbytečně promrhal. Pokud by se stanovily kontaktní body, ve kterých by se samostatné úseky jednou setkaly, mohlo by se v celém projektu postoupit o veliký kus vpřed.

A tak tu máme další variantu. Páli bychom si, aby se kolem ní jen zbytečně a nabubřele nediskutovalo, ale aby se projednávala s ohledem na to, že plné zprovoznění dálnice D8 je doslova za dveřmi. S ním přijde další nárůst hustoty dopravy na hlavní silnici, další problémy valící se středem Libouchce, Jílového a Děčína. Budou se tyto problémy řešit dalších 40 let nebo se konečně najde nějaké řešení? Čas totiž běží jako bláznivý...

(mst)

O ČEM JEDNALA RADA MĚSTA JÍLOVÉHO



Na své 55. schůzi konané dne 22. února 2010 mimo jiné projednala:

- program 55. schůze rady města
- kontrolu úkolů zadaných na předchozích schůzích rady města
- žádost o finanční příspěvek Střediska rané péče, Liberec
- žádost občana z Jílového ve věci zřízení plantáže rychle rostoucích dřevin
- dopis občana ze Sněžníku ve věci zimní údržby
- výsledky administrativní kontroly k projektu „Revitalizace a regenerace centra města Jílové“
- záměr převodu pozemků ve vlastnictví občanky z Jílového na město Jílové
- zpracování dokladové inventury a komentáře k inventarizaci majetku města za r. 2009
- přehled o dopravní obslužnosti za r. 2009 na autobusových linkách č. 512445 (Děčín – Jílové – Libouchec – Chlumec) a č. 512431 (Děčín – Sněžník)
- hlášení velitele Jednotky Sboru dobrovolných hasičů Jílové – Modrá o mimořádných událostech na hasičských vozidlech dne 30. 1. 2010 a 31. 1. 2010
- závěr zjišťovacího řízení o posuzování vlivů na životní prostředí k projektu „Jílové – Martiněves – Sportovně rekreační zóna“ dle dopisu z Ministerstva životního prostředí
- vyúčtování příspěvku města na činnost Jílovského pěveckého sboru za rok 2009
- nabídku f. PROXIMA Bohemia, s.r.o., na prezentaci města na www.mistopisy.cz
- výsledek zápisu dětí do 1. tříd pro škol. r. 2010 – 2011
- žádost ředitelky Základní školy a mateřské školy Jílové o čerpání prostředků z rezervního fondu na realizaci malířských a natěračských prací ve školní budově na náměstí
- vyúčtování nákladů na uspořádání 5. zámeckého plesu konaného dne 13. 2. 2010
- program zasedání Zastupitelstva města Jílového dne 9. 3. 2010
- ukončení platnosti nájemních smluv na pronájem části pozemku v Modré a v Martiněvsí z důvodu nehrzení nájemného ze strany nájemců
- uzavření smluv s 13 dárci o poskytnutí materiálních darů městu ve prospěch uspořádání plesu města dne 13. 2. 2010 a plesu hasičů dne 13. 3. 2010
- smlouvy o budoucí smlouvě o zřízení věcného břemene s různými žadateli a účely
- smlouvy a dodatky smluv o nájmu hrobových míst
- termíny obřadních dnů na II. pololetí roku 2010
- jmenování do funkce vedoucí Odboru vnitřních věcí a správních činností zařazeného do Městského úřadu Jílové
- ukončení dohod o členství v Jednotce Sboru dobrovolných hasičů Jílové – Modrá z důvodu dlouhodobě nevykazované činnosti v jednotce a z organizačních důvodů s 8 dosavadními členy
- uzavření „Dohody ve věci zajištění péče o smluvně chráněnou Evropsky významnou lokalitu CZ0423653 Jílové – škola“ mezi městem a Ústeckým krajem - Krajským úřadem Ústeckého kraje, odborem životního prostředí a zemědělství
- souhlasné stanovisko města jako vlastníka pozemku dotčeného úpravou Jílovského potoka s dovyněním části tohoto pozemku v Modré ze zemědělského půdního fondu

Kompletní usnesení na www.mujilove.cz – Samospráva – Rada – Usnesení.

HLEDÁME STARÉ FOTOGRAFIE

Pro plánovanou výstavu dobových fotografií a perliček z Modré a Kamence (při příležitosti 30. výročí jejich připojení k městu Jílové) pátráme po starých fotografiích či pohlednicích obou městských částí. V archivu města jich mnoho není. Pakliže vlastníte dobové či zajímavé fotografie, prosíme o jejich zapůjčení. Ozvěte se, prosím, na tel. 412 557 738 nebo 602 194 585 – jistě se domluvíme. Předem děkujeme.

PeN

UDÁLOSTI ZA ÚNOR 2010 – JÍLOVÉ A OKOLÍ



Z kotce vypustil deset psů

Neznámý pachatel vypustil z kotce na soukromé zahradě deset chovných labradorských retrívrů. Devět z nich se podařilo majiteli najít, ale jedna fena skončila pod koly osobního automobilu. Neznámý pachatel tak majiteli chovné stanice v Jílovém způsobil škodu padesát tisíc korun. Pachateli hrozí až tři roky žaláře.

Dlouho se z lupu neradoval

Odložená peněženka na pultu v obchodu s potravinami v Jílovém neušla pozornosti sedmatřicetiletého lapky. Ten zase pro změnu neušel pozornosti policisty. Ten jej během dvou hodin na základě popisu dopadl. Ve zkráceném přípravném řízení mu pak policie sdělila podezření z trestného činu krádeže, za což mu hrozí až dva roky žaláře.

Vlastníkovi hrozí až rok vězení

Zatím neznámému majiteli lávky přes potok v Jílovém hrozí v případě vypátrání a usvědčení až jeden rok žaláře. Majitel totiž lávku nedostatečně zabezpečil. Při přecházení se tak zranilo malé dítě. Rozsah zranění byl natolik vážný, že chlapec musel být převezen do nemocnice, doba jeho léčení byla delší než jeden rok.

por. Bc. Vojtěch Haňka, tiskový mluvčí ÚO Děčín

BOURAČKA ZASTAVILA PROVOZ



Řidiči, kteří projížděli v pondělí 15. 2. 2010 kolem 14. hodiny naším městem po hlavní silnici, se museli obrnit trpělivostí. V Modré, ve stoupání u firmy Plast, došlo k vážné autonehodě, která na dlouhý čas zastavila provoz. „Závodník“ v černém vozidle zn. VW Golf (na fotografii vpravo) jel nepřiměřenou rychlostí, na letních pneumatikách, a ve spodní zatáčce dostal smyk. Vše se naštěstí obešlo bez vážných zranění. Autorem snímku je řidič vozidla jedoucího za zmíněným Golfem. Havárii se vyhnul jen o pověstný vlásek.

(mst)

SPORTOVNĚ REKREAČNÍ ZÓNA JÍLOVÉ, MARTINĚVES – závěr zjišťovacího řízení



Městu Jílovému byl dopisem z Ministerstva životního prostředí ze dne 16. 2. 2010 doručen „Závěr zjišťovacího řízení podle § 7 zákona č. 100/2001 Sb., o posuzování vlivů na životní prostředí, ve znění pozdějších předpisů“ k projektu „Jílové – Martiněves – Sportovně rekreační zóna“ (dále jen „Závěr“).

„Závěr“ byl vzat na vědomí usnesením ze schůze Rady města Jílového dne 22. 2. 2010, byl řádně zveřejněn na fyzické i elektronické úřední desce města v termínu 23. 2. – 15. 3. 2010. Všechny podmínky a opatření Ministerstva životního prostředí, jakož i stanoviska institucí, které se podílely na vydání „Závěru“, byly postoupeny projektantovi k dalšímu zpracování.

V současnosti je možné nahlédnout do „Závěru“ v sekretariátu Městského úřadu Jílové u p. Mgr. Václava Zibnera, místostarosty města. „Závěr“ rovněž naleznete na Informačním systému EIA na internetových stránkách agentury CENIA, české informační agentury životního prostředí a na stránkách Ministerstva životního prostředí (<http://www.mzp.cz/eia>), pod kódem záměru OV4087.

(mst)

OMEZENÍ PROVOZU ZÁMECKÉHO AREÁLU



Letos se hlavní stavební ruch v rámci projektu „Revitalizace a regenerace centra města“ přesune do venkovního areálu Jílovského zámku. Celý tento prostor se stane jedním velkým stavenišťem. O rozsahu prací informujeme v následujícím článku „projekty města“ na další straně.

Z tohoto důvodu bude letos dočasně omezen provoz celého areálu Jílovského zámku včetně zámecké budovy. Od jara se tu nebudou konat žádné kulturní, společenské, sportovní nebo firemní akce, v létě nebudeme organizovat prohlídkovou činnost.

Zůstane zachován provoz městské knihovny a obřadní síně v přízemí zámku, rehabilitačního střediska. Návštěvníci knihovny, rehabilitace, jakož i účastníci svatebních a jiných obřadů však budou muset počítat s určitým omezením parkování a přístupových cest.



Chceme požádat všechny spoluobčany o pochopení těchto opatření, o dodržování bezpečnostních pravidel chůze, jízdy a parkování, která budou na staveništi platit. Věříme, že zcela nová podoba zámeckého areálu bude pro všechny dostatečnou odměnou. Už nyní všem děkujeme za spolupráci.

(mst)

PROJEKTY MĚSTA



Revitalizace a regenerace centra města

Tak nám konečně končí letošní dlouhá zima a my se budeme moci zase vrhnout do práce a pokračovat na rozpracovaných objektech náměstí a zámeckého areálu. Jak se sami přesvědčujete při návštěvě Mírového náměstí, v letošním roce zbývá dokončit již rozpracované úseky. Do finále se dostává položení žulové dlažby v okrajových částech náměstí a propojení stávajících komunikací s novým povrchem náměstí. Poté se budou dokončovat vrchní stavby rozpracované fontány a kašny, ukončí se všechny činnosti související s výsadbou nových stromů. Je třeba dokončit také nové veřejné osvětlení, včetně slavnostního nasvícení, které bude umístěno v nové zádlazbě pěší zóny mezi fontánou a kašnou. Nakonec bude provedeno osazení mobiliáře, tj. vkusných nových laviček, pítka, orientačního a dopravního značení. Předpokládáme, že všechny tyto práce budou dokončeny v průběhu letošního roku. Letos se hlavní pozornost soustředí do zámeckého areálu. Jeho regenerace čítá patnáct objektů, kterých se práce v různém rozsahu dotknou. Díky počasí a období vegetačního klidu se zatím mohlo provádět kácení nemocných a znehodnocených stromů, náletových křovin. Navazovat budou práce zahradnické. Dojde k estetické úpravě určených stromů a keřů, bude realizována hojná výsadba nových stromů a keřů tak, jak je určeno projektem úprav zeleně. Na konci minulého roku byly rovněž provedeny první kroky na úpravě vodních příkopů. Jak jsme předeslali, úpravy v zámeckém areálu čítají patnáct objektů, z nichž některé jsou zapsány jako kulturní památka – kočárovna, altán, socha sv. Jana Nepomuckého, kašna, zeď. Opravy těchto kulturních památek podléhají přísnému režimu ze strany ministerstva kultury, respektive Odboru školství a kultury Magistrátu města Děčín. Jednotliví subdodavatelé musí mít patřičné certifikáty na provádění těchto odborných prací. Kromě celkové úpravy nádvoří, parku a vyjmenovaných památkových objektů se zásadní proměny dočká i stávající hřiště. Vznikne tu víceúčelová sportovní plocha a dětský koutek s množstvím atrakcí. V současné době probíhají přípravné práce na zajišťování realizačních dokumentací, včetně potřebných povolení. Práce v zámeckém areálu budou vyžadovat perfektní organizaci tak, aby jednotlivá řemesla na sebe navazovala a nedocházelo ke zbytečným prostojům. Naším cílem je, aby i zde byly práce pokud možno hrubě dokončeny ještě v letošním roce a v roce 2011 jsme mohli vše dokončit. Víme, že přesunutím stavebního ruchu do zámeckého areálu dojde k dočasnému omezení jeho provozu a využívání. Chceme touto cestou požádat všechny občany a návštěvníky našeho města o pochopení a vstřícnost. Věříme, že výsledný obraz úprav náměstí a celého zámeckého areálu bude pro každého příjemným překvapením a chloubou pro Jílové.

(JČ, mst)



TERMÍNY PRO OBŘADNÍ DNY VE II. POLOLETÍ ROKU 2010



V lednovém vydání Jílovské sovy jsme zveřejnili termíny obřadních dnů pro I. pololetí letošního roku. Rada města Jílového svým usnesením ze dne 22. 2. 2010 schválila obřadní dny i pro II. pololetí. V těchto termínech budou probíhat v obřadní síni města na Jílovském zámku svatby či vítání občánků. Uzavření sňatku v některém z níže uvedených termínů je bezplatné, v jiném termínu je vybírán zákonem stanovený správní poplatek 1000 Kč.

Přehled obřadních dnů:

3. 7.	14. 8.	11. 9.	9. 10.	20. 11.	4. 12.
17. 7.	28. 8.	25. 9.			18. 12.
31. 7.					

Obřadní hodiny: 10.00 hod. – 15.00 hod.

(so)

POPLATEK ZA ODPAD V ROCE 2010



Od 1. ledna letošního roku nabyla účinnosti „Obecně závazná vyhláška města Jílového č. 4 o místním poplatku za provoz systému shromažďování, sběru, přepravy, třídění, využívání a odstraňování komunálních odpadů.“ Podle této vyhlášky činí výše poplatku na osobu s trvalým pobytem (nebo na rekreační objekt) 500,- Kč za kalendářní rok. Poplatek je splatný do 31. 5. daného roku, a to jednorázovou platbou v hotovosti na pokladně Městského úřadu Jílové nebo na bankovní účet města, jehož číslo včetně variabilního symbolu platby Vám sdělí referentka finančního odboru na tel. 412 557 734.

(FO)



DALŠÍ DOTACE MOŽNÁ PŘÁVĚ PRO VÁS



Na stránkách SOVY jsme vás mnohokrát informovali o činnosti Mikroregionu Labské skály (dobrovolného svazku obcí) i Místní akční skupiny Labské skály (občanského sdružení ... dále jen „MAS“). Pozorní čtenáři našich novin určitě zaznamenali důležité sdělení, že MAS v loňském roce výrazně uspěla se svým projektem „Labské skály hrají PRIM“ v rámci evropského zemědělského fondu pro rozvoj venkova „Leader“ a získala pro období let 2009 – 2013 částku 35 milionů.

V létě minulého roku vyhlásila MAS 1. výzvu na předkládání projektů. Do výzvy se zapojilo sedm členských obcí mikroregionu a na jejich projekty bylo rozděleno téměř 7 milionů korun. Jílové získalo dotace na dva projekty – opravu sociálních zařízení ve školní budově na sídlišti a výstavbu parkoviště u školky na sídlišti.

V prosinci byla vyhlášena 2. výzva. Své projekty do ní odevzdaly především zájmové organizace, drobní podnikatelé a také několik obcí, celková hodnota projektů dosáhla cca 5,2 mil. Kč. Je potěšitelné, že dotace získali i zástupci našeho města – oba fotbalové kluby (oprava tribun a šaten na hřištích), základní škola (oprava podlahy v tělocvičně na sídlišti), dva podnikatelé (vybavení ubytovacího zařízení na

Sněžníku, oprava zařízení farmy).

Na počátku dubna bude vyhlášena další, v pořadí 3. výzva, k dispozici bude částka více než 1,5 mil. Kč, která „zbyla“ po uzavření předchozí výzvy. Tématem této 3. výzvy bude „zázemí pro kulturu a sport“ (zlepšení zázemí pro kulturní a sportovní vyžití, pro práci spolků, zájmových sdružení a pro práci s dětmi a mládeží, rekonstrukce, modernizace, rozšíření možností využití objektů a areálů). Své projekty mohou předložit obce, nestátní neziskové organizace, občanská sdružení, církve atd. Vzhledem k poměrně nízké částce k rozdělení budou vítány projekty menšího rozsahu.

Pokud Vás výše uvedené informace zaujaly, kontaktujte manažerky MAS, které mají své pracoviště na Městském úřadu Jílové (Ing. Eva Šípová, mobil: 722 947 047, tel.: 472 779 113, e-mail: esipova@seznam.cz; Jiřina Bischoffiová, mobil: 722 944 947, tel.: 475 222 606, e-mail: jirina.bischoffiova@seznam.cz) nebo se podívejte na webové stránky <http://www.maslabskeskaly.cz>.

Třeba je v této nebo některé další výzvě připravena dotace právě pro Vás, Vaši firmu, Vaši zájmovou organizaci. Tak proč tuto šanci nevyužít? (mst)

Zlato a dukáty - 3. díl vyprávění o Jílovém u Prahy



Výskyt zlata je geologicky podmíněn nikoliv žulovým, ale břidličným podložím a hlavně je „ozdobou“ křemene. K vyhledávaným geologickým raritám patří předěl mezi žulou a zlatonosnou horninou, jež se nachází kousek od přívozu po pravé straně Sáza-vy. Tento dnes už vzácný kov přilákal nejspíš již Kelty, možná také Galy, a to řadu století před naším letopočtem. Ti zlato rýžovali a občas také z nejrůznějších důvodů pozapomínali v podobě ražených platidel, tzv. duhovek. (Ano, odborně to má své přesné termíny a časové ohraničení.) Jenže pro sedláka Chrudimského to byl cenný přínos, když jich pár vylovil z Chotouňského potoka a se ziskem prodal městskému lékárníkovi na začátku minulého století.

Tradí se, že zrnka zlata ze dna potoků a snad i řeky s oblibou vybíraly husy. Nevědomky to podporovalo jejich trávení a doslova „kynuly“. Když toto tajemství objevily pražské kuchařky v předminulém století, nevidaně stoupl zájem o jílovské husy na tržištích hlavního města v období kolem svátku sv. Martina.

Ale teď už zase vážně o jílovském zlatě. V Libušíně proctví se mluví o vrchu v Jílovém plném zlata. Také arabský obchodník a cestovatel Ibrahim-ibn Jákúb v 10. století se ve svých nadšených zprávách o Praze jako městu vystaveném z vápna a kamene nepřímo zmínil o bohatství, které plynulo asi z jílovského zlata. Zhruba o století později, v roce 1061, obdaroval první český král Vratislav trevírského arcibiskupa spoustou zlata. A Léta Páně 1158 císař Bedřich Barbarossa vsadil korunu na hlavu Vladislavovi II., králi Železnému a Zlatému také proto, že země české zlatem a stříbrem oplývaly. A dále. Nejspíš z jílovského zlata mohli poslední Přemyslovci ročně odevzdávat mohučskému arcibiskupovi sto hřiven čili dvacet pět kilogramů. Král Jan Lucemburský nechal z jílovského zlata razit první zlaté dukáty ve střední Evropě (viz obrázek).



Prameny: L. Čihák, Paměti (1948) – zpracoval J. Košťák

Rozpis služeb zubní pohotovosti (březen - duben)



Datum	Stomatolog	Adresa	Kontakt
27. - 28. 3.	MUDr. Rambousková Rita	Riegrova 773/72, Děčín II - N. Město	412 526 250
3. - 5. 4.	MUDr. Charvát Tomáš	U Přívazu 18/4, Děčín III - Staré Město	412 511 619
10. - 11. 4.	MUDr. Křemen Adolf	Teplická 270, Jílové	412 550 343
17. - 18. 4.	MUDr. Hladík Pavel	Weberová 1537/7, Děčín VI - Letná	412 539 298
24. - 25. 4.	MUDr. Bolfíková Renata	Varšavská 1863/7, Děčín VI - Letná	412 535 930

ORDINAČNÍ HODINY: 8.00 - 11.00 hod.



Rozpis je aktualizován dle podkladů od stomatologů, přesto ale doporučujeme správnost uvedených informací před návštěvou lékaře vždy telefonicky ověřit.



PODĚKOVÁNÍ

Město tímto děkuje všem, kdo pomohli s přípravou 5. zámeckého plesu – dobrovolným hasičům, kapele, klubu žen, malým tanečnicím z Dance Aerobic Clubu, restauraci Tropical za občerstvení, skupině pořadatelů, účinkujícím z Řádu Černého draka, jakož i všem sponzorům, kteří přispěli do tomboly ...

AVON, Miluška Horáková • Bohemia Phönix, s.r.o., Ústí nad Labem • CK MC Travel, Jílové • Česká spořitelna, a.s., pobočka Děčín • České Švýcarsko, o.p.s., Krásná Lípa • Český rozhlas Sever, Ústí nad Labem • ČEZ, a.s., Děčín • Děčínský stavební podnik, s.r.o., Děčín • Dílna ručního papíru, Litoměřice
Domov pro osoby se zdravotním postižením, Děčín • Dopravní podnik města Děčína, a.s. • Elben, s.r.o., Ústí nad Labem • Euroregion Labe, Ústí nad Labem • Hit Rádio Crystal, Ústí nad Labem • Hotel Ostrov, Ostrov u Tisě • JOEL, s. r. o., Most - Čepirohy • Kadeřnictví, Gabriela Raymondová • Laser Art, Miluše Kopecká • Lékárna Jílové, Milada Holpučová • Městské divadlo Děčín • Mikroregion Labské skály • Občanské sdružení CREATIVE • Občerstvení Pod rozhlednou, M. Wurmová • Oblastní muzeum Děčín • Oriflame, L. Maixnerová, T. Straka • Poštovní spořitelna, a.s., Děčín • Rehabilitace Kateřina, Děčín • Restaurace Hřebenová bouda, Sněžník, Jana Medunová • Restaurace Tropical, Jílové • SAMPA, dárkové zboží, Jílové • Skanpak, s.r.o., Jílové
Slunečnice, o.s., Děčín • Statutární město Děčín • Švýcarský dům, Sněžník, Josef Kindl • Termo Děčín, a.s., Děčín • Tiskárna BFHM spol. s.r.o., Libouchec
TV Lyra, s.r.o. • Ústecký kraj • Zámek Děčín, p.o. • ZERO DC, s.r.o • ZOO Děčín • ZOO Ústí nad Labem

Všem příznivcům, přátelům a návštěvníkům plesu děkujeme za spolupráci!



JAKÉ BYLO ODPOLEDNE S MODRAVANKOU?



Není už žádným tajemstvím, že areál zámku se dočasně uzavře pro konání kulturních a společenských akcí. Pro příštích pár měsíců poslední taneček pro seniory (a nejen pro ně) byl více než důstojným rozloučením s touto oblíbenou akcí. 20. února jsme začali předtančením, které obstaraly děti z tanečního kroužku při Centru dětí a mládeže Jílové. Jejich vedoucí L. Lešáková a A. Procházková je věru dobře připravily! Po dětech už patřil parket všem, kdo rád tancuje při dechovce. Během tanečku pak měli všichni možnost vyplnit kvíz – 10 zájímavých otázek z různých oblastí lidského života a konání, na něž měli možnost vybrat ze tří odpovědí tu jedinou správnou. A jak to dopadlo? Hry se účastnilo 46 hráčů, jako nejzájímavější otázka se ukázala být ta s číslem 7 – Která planeta je nejtěžší? V té chybovalo plných 35 hráčů. Naopak nejlépe byla hned následující otázka – Když připočtete k počtu nožek trojnožky počet kol bicyklu, dostanete 6. Pravda nebo lež? V této otázce byla pouze jediná chyba. Pět nejlepších bylo odměněno kalendářem, tužkou a balíčkem kávy, abychom je podpořili v dalším luštění. A do kalendáře si budou moci zapsat termín tanečku, hned jak nějaký budeme napláňovat. Kdo nevyhrál, nemusel se dlouho trápit. Vždyť šlo jen o zábavu. Zasmáli jsme se, zapátrali v zapomenutých vědomostech a dobře se pobavili! A o tom to je...



PeN

Kam nás zavede 7. společný výlet?

Výlety za historií Jílového a okolí patří už neodmyslitelně k akcím, které město pořádá. První letošní výlet, jinak v pořadí už sedmý, nás v sobotu 17. dubna zavede na děčínský zámek. Možná si teď řeknete, že tam jste už byli a proč byste chodili znovu... Chyba lávky! K dobrým tradicím našich výletů patří, že jsou vždy zpestřeny něčím neobvyklým. A tak i tentokrát nás čeká zážitek nevídaný. Prozradím už jen to, že baterka bude nutná! Kvůli tajné části výletu je lepší se přihlásit dopředu. Můžete tak učinit u paní Nedvědové v kanceláři ref. kultury na Jílovském zámku. Případně na tel.: 412 557 738 nebo 602 194 585.

PeN



Vítání sluníčka s Rádiem BLANÍK v Jílovém

Letošní zima byla opravdu dlouhá. Určitě všichni se už těšíme na jaro. A protože Rádío BLANÍK má ve svém logu sluníčko, chce ho přivítat i na obloze. Vítání sluníčka se uskuteční v mnoha městech a obcích České republiky; od prvního jarního dne až do Velikonoc.

Jednou ze zastávek tohoto jarního putování bude i Jílové.

A BLANÍK se svým týmem sem zavítá historicky vůbec poprvé, v pondělí 29. března.

Dopolední program je určen pro školáky; odpolední na školním hřišti pak pro všechny obyvatele Jílového a okolí. Těšit se můžete na dárky od Rádía BLANÍK, hudební produkci v podání zpěváka Josefa Vágnera, a také vystoupení místních pěveckých sborů. Konkrétně se představí Jílovský komorní pěvecký sbor, děti z mateřské a základní školy s písničkami a historickým tanečním vystoupením nebo Dance Aerobic Club Jílové.

Těšíme se na setkání v pondělí 29. března od 16 hodin na školním hřišti u budovy ZŠ Jílové na sídlišti.

VELIKONOČNÍ KONCERT

*v neděli 11. dubna 2010 v 16 hodin
v kostele Nejsvětější Trojice v Jílovém*

účinkují:

*Jílovský komorní sbor (diriguje Veronika Špačková),
flétnový soubor Kvíčaly (diriguje Martina Dítětová),
na varhany doprovází Jan Záhora*

*V programu zazní skladby s velikonoční tematikou z pera
našich i světových hudebních velikánů.*

V pořadí již 7. společný výlet tentokrát trochu jinak!

DĚČÍNSKÝ ZÁMEK A JEHO TAJEMSTVÍ...

sobota 17. dubna 2010
sraz ve 12.45 h. u zastávky u koupaliště
(návrat nejdéle v 18.00 hodin)



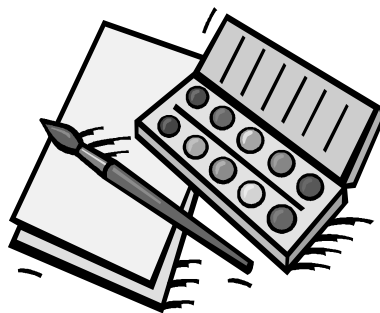
Navštívíme společně zámek, bude-li čas,
posedíme v palačinkárně Na cestě (přímo na zámku)
a čeká nás tajná část výletu – k té nutně budete
potřebovat vlastní baterku!
Nezapomeňte peníze na dopravu, vstupné a útratu!

(vstupné na zámek je 60,- Kč, senioři 48,- Kč,
děti 36,- Kč; vstupné do Růžové zahrady 12,- Kč,
děti 6,- Kč - dle času)

Pojďte s námi za ... zábavou!

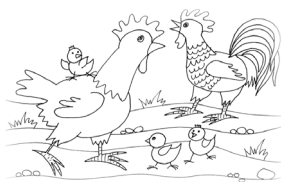
ZÁBAVNÉ ODPOLEDNE v Modré

neděle 25. dubna 2010
14.30 - 16.30 hodin
bývalá jednotřídka v budově MŠ



Hry, soutěže a zábava!
Odměna pro každého!
Přijďte si vyzkoušet svou šikovnost
do nového prostředí!
Soutěž i pro dospělé, aby se nenudili!
Kdo přijde celý v modrém, má dárek navíc!

Vstupné: 10,- Kč



PRODEJ CHOVNÉ DRŮBEŽE

(z veterinárně kontrolovaných chovů, které zaručují kvalitu a vysokou užitkovost)

v 15.00 hodin - Jílové (u bývalého kina)

Prodej 14. 4. 2010

Kuřice černé, červené

při objednání 10 ks → 1 kuřice ZDARMA!!!

stáří: 18 týdnů cena: 150,- Kč

Prodej 1. 6. 2010

Kuřice černé, červené
Kačeny pekingské (bílé brojlerové)
Kačeny barbarie (husokačeny)
Husy (bílé)
Krůty (kanadské širokoprsé brojler.)

při objednání 10 ks drůbeže → Nutrimix ZDARMA!!!

(vitaminový a minerální přípravek pro zdárný růst drůbeže)

stáří: 14 – 18 týdnů cena: 130 - 150,- Kč
1 – 3 týdny 60 - 80,- Kč
1 – 3 týdny 90 - 110,- Kč
1 – 3 týdny 130 - 150,- Kč
6 – 8 týdnů 250 - 290,- Kč

Prodej 18. 10. 2010

Kuřice černé, červené

stáří: 14 – 18 týdnů cena: 130 - 150,- Kč

Drůbež, prosím,

OBJEDNÁVEJTE

na adrese:

Gallus Extra, s.r.o.,
Pražská 8,
586 01 Jihlava

telefon:

567 212 754,
567 214 502,

mobil:

731 701 331,
po - pá, 8 - 15 h!

gallus.extra@gmail.com

Životní jubilea

V tomto měsíci se dožívají významných životních výročí (65, 70, 75, 80, 81, 82 let a výše) někteří občané Jílového. I my se připojujeme se symbolickou kytičkou k ostatním gratulantům.

BŘEZEN

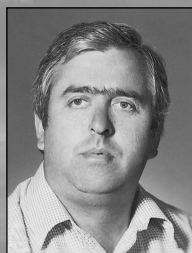
Bačkovská Pelagia	Modrá
Balvínová Zdeňka	Jílové
Bartoňová Štefana	Kamenná
Beránek Miroslav	Martiněves
Bobek Vít	Jílové
Čekal Václav	Jílové
Grünznerová Ludmila	Kamenná
Hanzlová Jarmila	Kamenná
Hübnerová Jiřina	Kamenec
Hujčák Rudolf	Kamenná
Janouch Josef	Jílové
Káca Josef	Kamenná
Klímešová Anna	Modrá
Kloučková Věra	Kamenná
Lacina Jiří	Jílové
Mikešová Milada	Kamenná
Moravec Josef	Kamenná
Müllerová Růžena	Kamenná
Pössnicker Vlastimil	Kamenná
Pulec Václav	Kamenná
Sommerová Květa	Kamenná
Suchopár Miroslav	Martiněves
Šanovcová Josefa	Kamenná
Štěpánek Jiří	Jílové
Tvrdek Jan	Jílové
Weps Jiří	Jílové
Zavřel Jan	Martiněves
Ženíšková Antonie	Kamenná

Vzpomínáme



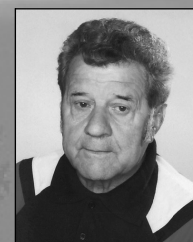
S lítostí všem oznamujeme, že dne 6. února 2010 ve věku 42 let náhle zemřel náš kolega a spolupracovník pan Jiří Jebraucký, strážník Městské policie Jílové a člen Sboru dobrovolných hasičů Jílové – Modrá. Uchovejme si navždy v paměti jeho přátelský úsměv a kamarádský vztah k lidem! Kolektiv zaměstnanců města a dobrovolných hasičů

Ten, kdo byl milován, nebude nikdy zapomenut!
Dne 1. 3. 2010 tomu bylo 30 let, co zemřel pan František Benát.
Děkujeme všem, kteří si na něho vzpomenu.
Manželka a synové Petr a Pavel s rodinami



Dne 8. března uplyne 5 let od chvíle, kdy nás navždy opustil pan Josef Bříždala.
S láskou stále vzpomíná manželka, dcera Michaela, rodina Kuntova a neteř Ivča

Dne 16. 3. 2010 uplynul 1 rok plný smutku, co jsme se naposledy rozloučili s panem Janem Doležalem.
Kdo jste ho znali, vzpomeňte si na něho s láskou tak jako my.
Manželka Anna, dcera Jaruška a syn Jan s rodinami a ostatní příbuzní



Dne 25. března uplynou 2 roky, kdy navždy utichlo srdce paní Magdaleny Vlkové z Jílového. Za tichou vzpomínku děkujeme všem, kdo jste ji měli rádi.
Dcera Magda s rodinou