

Jílovská SOVA

ÚNOR 2010

Číslo 2
Ročník XIX
Zdarma



MĚSÍČNÍK OBČANŮ A PŘÁTEL JÍLOVÉHO

ČEZ CUP Sněžník 2010



Jako každý rok proběhly na Děčínském Sněžníku závody psích spřežení. Loňský i letošní ročník byl pod patronací skupiny ČEZ, která velkou měrou přispěla k možnosti uspořádat tento závod. Letošní ročník byl zařazen do seriálu Mistrovství České republiky. Zároveň byl hodnocen jako Evropský pohár ESDRA. Díky stále se prohlubující spolupráci s polskými mushery se závod na Sněžníku zařadil i do Polského poháru. Do závodu se přihlásilo zhruba 100 jezdců nejen z České republiky a Polska, ale i Slovenska, Německa, Ruska a dokonce i z Argentiny.



Tratě byly připravovány již od prvního sněhu a záchytná parkoviště se začala budovat pod patronací města týden před zahájením závodu. Vytrvalé sněžení od středy do soboty nadělalo vrásky jak pořadatelům, kteří museli zpracovat přívaly sněhu na trati tak, aby byla regulérní pro závod takového formátu, tak i pracovníkům jílovské radnice, kteří museli znovu pracovat na obnově parkovišť. Sněžení mělo také za následek, že někteří ze závodníků, zvláště z horských oblastí, na Sněžník nedorazili a ze startu se omluvili. Návštěvníky v sobotu i v neděli přivítalo nádherné slunečné, ale mrazivé počasí. Závody proběhly v relativním klidu a celkově byly závodníky hodnoceny jako velmi kvalitní, neporušila se tak dobrá tradice tohoto sportovního klání.

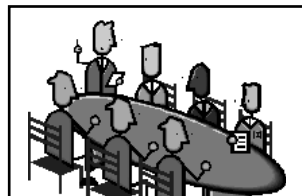
Děk patří nejen sponzorům závodu, ale v neposlední řadě jílovské radnici, Městské policii Jílové, Sboru dobrovolných hasičů Jílové – Modrá a Policii České republiky. Věříme, že i v příštím roce nám umožní vlastní pozemků, na kterých se závod konal, jejich využití pro náš sport. Druhým rokem také máme dobré kontakty s myslivci, kteří mají zdejší honitbu v pronájmu a vstřícným jednáním z obou stran jsme zamezili poškozování připravených tratí, ke kterému někdy v minulých letech docházelo a zároveň jsme dohodli i podmínky, aby nebyl narušen průběh lovecké sezóny a zvěř byla minimálně rušena ve svých zimovištích.

Již nyní plánujeme další ročník a těšíme se, že nás přijdete podpořit a vytvořit hezkou diváckou kulisu jako každý rok.

Za Musher's club Děčín Jiří Nešněra

POZVÁNKA

na 32. zasedání Zastupitelstva města Jílového, které se bude konat v úterý 9. března 2010 od 16 hodin v 1. patře Jílovského zámku. Program bude zveřejněn na plakátech a na úředních deskách města.



Z JEDNÁNÍ ZASTUPITELSTVA MĚSTA



V úterý 26. ledna 2010 se konalo 31. zasedání Zastupitelstva města Jílového. Přítomno bylo 19 zastupitelů z celkového počtu 21 zastupitelů.

Zastupitelstvo města projednalo:

- zápis z 30. zasedání zastupitelstva města ze dne 8. 12. 2009
- program 31. zasedání zastupitelstva města
- kontrolu plnění úkolů z předchozích zasedání zastupitelstva města
- zápisy z jednání finančního výboru zastupitelstva města ze dne 16. 12. 2009 a 6. 1. 2010
- zápis z jednání kontrolního výboru zastupitelstva města ze dne 20. 1. 2010
- změny v organizačním uspořádání Městského úřadu Jílové s účinností od 1. 1. 2010
- porovnání nákladů pro provozování svářečské činnosti za období od 1. 6. 2009 do 31. 12. 2009 na provozovně Odboru místního hospodářství Městského úřadu Jílové
- podání žádosti o vydání územního souhlasu na změnu druhu části pozemku v Jílovém
- činnost Místní akční skupiny Labské skály, občanského sdružení
- potvrzení zájmu o zaslavnou lokalitu v Jílovém firmou Allianz Real Estate s.r.o. za účelem vybudování marketu ze dne 22. 1. 2010 a její žádost o prodloužení „Smlouvy o smlouvě budoucí kupní“ ze dne 17. 9. 2007 na uvedené pozemky
- dopis občana ze Sněžníku adresovaný starostovi města ve věci řešení požadavků přednesených osobně tímto občanem na 30. zasedání zastupitelstva města
- rozpočet města na rok 2010 – celkem příjmy (včetně úvěru) 100.239.000,- Kč, celkem výdaje 100.239.000,- Kč
- snížení celkové ceny za nemovitost č.p. 205, ul. Sněžnická, Jílové z ceny dle znaleckého posudku, a to pro stávající nájemce
- plán práce zastupitelstva města
- odpis dlužných pohledávek nájemného, vyúčtování a poplatků z prodlení u bývalých nájemníků z důvodu jejich nevymahatelnosti vzhledem k době vzniku nedoplatků a uplynutí tříleté promlčecí doby splatnosti
- výstavbu 28 řadových garáží včetně komunikací a dalšího příslušenství na pozemku v Martiněvsi a záměr prodeje tohoto pozemku
- souhlasné prohlášení na jehož základě bude uskutečněn převod částí pozemků v Martiněvsi z majetku města na Povodí Ohře, s.p., Chomutov
- prodej pozemků v Modré z majetku města do soukromého vlastnictví
- provedení geometrického plánu a objednání znaleckých posudků na ceny pozemků a jejich částí v Modré a Jílovém na směnu mezi městem a občankou z Modré
- zveřejnění převodu (směny) částí pozemků v majetku města a občanů z Jílového
- zveřejnění prodeje pozemků v Jílovém včetně dřevěné kolny na pozemku stojící
- záměr prodeje bytu v domě Mládeže 275, Jílové, část Kamenná
- vyřazení hasičského vozidla CAS 16 IFA W 50 L z majetku města a jeho odprodej
- rozpočtové hospodaření Dobrovolného svazku obcí Mikroregion Labské skály od 1. 1. 2010 do schválení rozpočtu na r. 2010 dle pravidel rozpočtového provizoria
- rozpočet Dobrovolného svazku obcí Mikroregion Labské skály na r. 2010 (celkem příjmy: 372.000,- Kč, celkem výdaje: 40.000,- Kč)

Kompletní usnesení na www.mujilove.cz – Samospráva – Zastupitelstvo – Usnesení.

O ČEM JEDNALA RADA MĚSTA JÍLOVÉHO



Na své 53. schůzi konané dne 11. ledna 2010 mimo jiné projednala:

- program 53. schůze rady města
- kontrolu úkolů zadaných na předchozích schůzích rady města
- porovnání nákladů pro provozování svářečské činnosti za období od 1. 6. 2009 do 31. 12. 2009 na provozovně Odboru místního hospodářství Městského úřadu Jílové
- změnu sazeb DPH k 1. 1. 2010 a následných opatřeních v cenících města
- zápisy z jednání finančního výboru zastupitelstva města ze dne 16. 12. 2009 a 6. 1. 2010
- přípravu závodů psích spřežení ve dnech 30. - 31. 1. 2010 na Sněžníku
- vyúčtování příspěvku města za rok 2009 na činnost Klubu biatlonu Jílové, SDH Jílové -Modrá a FC Jiskra Modrá
- zápis dětí do 1. tříd ve dnech 22. - 23. 1. 2010
- předběžné ceny tepelné energie dodávané f. TERMO Děčín, a.s. z Centrálního zdroje tepla Jílové a domovních kotelen spravovaných f. TERMO Děčín
- poděkování od občanky z Jílového členům zastupitelstva a rady města, zaměstnancům města Jílového
- plán práce rady města na I. pol. 2010
- ceny palivového dřeva a cenu samovýroby dle předloženého návrhu
- vydání souhlasu s uložení kabelu NN v ul. Sukova
- vydání souhlasu s uložení vodovodního řadu a vodovodní přípojky k novostavbě domku v Jílovém
- ceník zveřejňování inzerce v Jílovské sově platný od 1. 1. 2010
- ceník půjčování vozidel pro zaměstnance města zařazených do Městského úřadu Jílové
- přidělení bytu v Domě s pečovatelskou službou Jílové
- podání žádosti o povolení pokácení stromů na pozemcích v majet-

ku města

- prodloužení smlouvy o prezentaci města na „seznam.cz“
- vydání závazného příslibu města ve prospěch společnosti Rehabilitace Kateřina, s.r.o., ve věci nájemní smlouvy na nebytový prostor v Jílovém
- podání žádosti města o dotaci z Programu rozvoje venkova, programu Leader, na opravu podlahy v tělocvičně Základní školy Jílové (celkem: 182.400 Kč, z toho dotace: 129.200 Kč, vlastní podíl města prostřednictvím rozpočtu uvedené školy: 53.200 Kč)
- účast tajemníka městského úřadu na Národní konferenci kvality veřejné správy
- plán práce zastupitelstva města na I. pol. roku 2010
- návrh rozpočtu města na rok 2010
- vyřazení hasičského vozidla CAS 16 IFA W 50 L z majetku města a jeho odprodej
- smlouvy o budoucí smlouvě o zřízení věcného břemene s různými žadateli a účely

Na své 54. schůzi konané dne 1. února 2010 mimo jiné projednala:

- program 54. schůze rady města
- kontrolu úkolů zadaných na předchozích schůzích rady města
- závěry z jednání zastupitelstva města ze dne 26. 1. 2010
- hospodaření v lesích města za rok 2009
- průběh inventury majetku města k 31. 12. 2009 a odpis položek v pořizovací hodnotě do 20 tis. Kč z majetku města dle zápisu z jednání hlavní inventarizační komise ze dne 28. 1. 2010
- dopis Krajského úřadu Ústeckého kraje, odboru životního prostředí a zemědělství, ze dne 27. 1. 2010, ve věci zajištění péče o smluvně chráněnou Evropsky významnou lokalitu CZ0423653 Jílové – škola
- vyúčtování příspěvku města za rok 2009 na činnost oddílů dětí

a mládeže FK Jílové, o. s., a Školního sportovního klubu při ZŠ Jílové

- činnost Jílovského zámku a kulturní akce za rok 2009
- prezentaci Rádia Blaník v Jílovém dne 29. 3. 2010 v rámci celostátní akce „Jarní putování Rádia Blaník“
- činnost Klubu biatlonu Jílové za rok 2009 dle výroční členské schůze ze dne 27. 1. 2010
- přípravu a průběh závodů psích spřežení na Sněžníku ve dnech 30. – 31. 1. 2010
- účast občana z Jílového na „World Winter Masters Games“, 25. – 31. 1. 2010 ve Slovinsku
- výměnu oken v bytě Nová 186, Jílové – Martiněves na náklady žadatelky
- uzavření smluv o poskytnutí materiálních darů s 5 různými dárci ve prospěch připravovaného plesu města dne 13. 2. 2010
- předčasné ukončení platnosti nájemní smlouvy na pozemek v Jílovém z důvodu připravované směny pozemků

- záměr převodu pozemků v Jílovém z majetku města, t.j. jejich směny s občany z Jílového
- zadání zakázky na vyhotovení geometrického plánu na oddělení části pozemku v Jílovém na náklady města
- zadání zakázky na zaměření a převod historického majetku města v k.ú. Libouchec od Lesů ČR na město
- vydání souhlasného stanoviska města, coby vlastníka pozemků v Martiněvsi, stavebníkovi řadových domů, tj. f. JEMAPOL, s.r.o., Most - Velebudice k provedení stavby
- smlouvy o budoucí smlouvě o zřízení věcného břemene s různými žadateli a účely
- smlouvy a dodatky smluv o nájmu hrobových míst

Kompletní usnesení na www.mujilove.cz – Samospráva – Rada – Usnesení.

Termíny jednání Zastupitelstva a Rady města Jílového v I. pololetí roku 2010



Zastupitelstvo města Jílového svým usnesením ze dne 26. 1. 2010 schválilo termíny svých zasedání v prvním pololetí letošního roku. Jednacími dny jsou úterky, zasedání probíhají od 16 hodin ve velkém sále Jílovského zámku. Schůze jsou dle zákona o obcích veřejné, občané mají možnost vyslechnout projednávání jednotlivých bodů a v rámci diskuse se k nim vyjádřit, mají možnost přednést své návrhy, podněty, připomínky.

Přehled termínů: 26. 1., 9. 3., 27. 4., 22. 6. 2010.

Rada města Jílového svým usnesením ze dne 11. 1. 2010 schválila termíny svých schůzí v prvním pololetí letošního roku. Jednacími dny jsou pondělky, schůze probíhají od 15 hodin v pracovně starosty města. Schůze jsou dle zákona o obcích neveřejné, rada města může ke svému jednání přizvat dalšího člena zastupitelstva města a jiné osoby.

Přehled termínů: 11. 1., 1. 2., 22. 2., 15. 3., 12. 4., 3. 5., 17. 5., 7. 6., 28. 6. 2010.

(mst)

UDÁLOSTI ZA LEDEN 2010 – JÍLOVÉ A OKOLÍ



Zloděj – sportovec

O tom, že nechávat věci ve volně přístupných prostorách se nevyplácí, se přesvědčili tři nájemníci domu ve Sněžnické ulici v Jílovém u Děčína. Neznámý pachatel jim totiž osmého ledna ze společné chodby odcizil plastové sáňky, troje boby a dětskou kotoběžku. Bude-li milovník zimních sportů chycen, může za svůj skutek zaplatit pokutu až patnáct tisíc korun.

Kam teď s tiskem?

Neznámý pachatel odcizil dvacátého ledna před prodejnou trafiky v Jílovém plechovou bednu na noviny i s denním tiskem. Remitenda, jak se tomuto zásobníku na noviny říká, byla k budově prodejny připevněna. Způsobil tak téměř pětitisícovou škodu. Vášnivý čtenář v případě dopadení riskuje pokutu až patnáct tisíc korun.

Stále neplatí

Již více než dva roky neplatí muž ve středních letech z Jílového u Děčína výživné na svého nezletilého syna. Dlužná částka se za tu dobu vyšplhala téměř na pětadvacet tisíc korun. Za trestný čin zanedbání povinné výživy mu hrozí trest odnětí svobody až na dva roky.

Věci z balkónu na Silvestra pryč

Krátce po půlnocní silvestrovské světelné show oznámil muž z Jílového u Děčína, že na balkóně bytu jeho příbuzného došlo vlivem zábavní pyrotechniky k poškození věcí, které zde byly uloženy. Neznámý pyroman tak způsobil rachejtli škodu tisíc korun. Za takovéto neuvážené počínání mu může být udělena až třicetitisícová pokuta.

Petra Kubátová, tisková mluvčí ÚO Děčín

PALIVOVÉ DŘEVO PRO VEŘEJNOST V ROCE 2010



Město Jílové se stalo vloni plátcem daně z přidané hodnoty (DPH). V důsledku toho bylo pro rok 2010 schváleno navýšení ceny palivového dříví a samovýroby následovně:

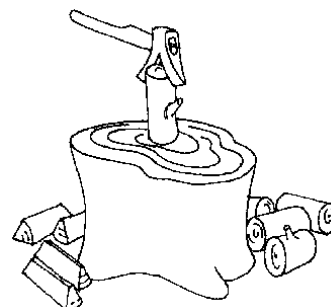
palivové dříví - délka 1m: 700,- Kč za 1 prm včetně DPH

- krácené, štípané: 900,- Kč za 1 prm včetně DPH

samovýroba: 120,- Kč za 1 prm včetně DPH

Cena palivového dříví je bez dopravy, dopravu si zajistí zájemci o dřevo sami.

Předpokládáme, že palivové dřevo bude k dispozici průběžně po celý rok tak, jak budou probíhat těžební práce.



(OLH)

LOŇSKÝ ROK VE SPOUSTĚ ČÍSEL



Počátkem roku pro vás tradičně připravujeme číselné ohlédnutí za životem v našem městě. Ani letos neuděláme výjimku a nabízíme spoustu zajímavých údajů. Tak vzhůru do toho počítání ...

- počet obyvatel: na počátku roku (leden 2009) celkem 5240, v průběhu roku se 112 lidí přistěhovalo, 139 odstěhovalo, 49 dětí se narodilo, 46 spoluobčanů zemřelo, na konci roku (prosinec 2009) celkem 5219 obyvatel
- nejvíce dětí se narodilo v květnu (7), nejméně v červnu a říjnu (po 2)
- rozpočet města: stav k 31. 12. 2009 - celkem příjmy: 91.547.000 Kč, celkem výdaje: 91.547.000 Kč, v celkových hodnotách je zahrnut i úvěr na financování projektu „Revitalizace a regenerace centra města“
- stav pohledávek (tj. dluhů) k 31. 12. 2009: celkem evidovány pohledávky za 2.945.000 Kč, z toho např. za nájemné v bytech: 734.000 Kč, za nájemné v nebytových prostorách: 43.000 Kč, za komunální odpad: 1.647.000 Kč, za pokuty od stavebního úřadu: 54.000 Kč, za pokuty od městské policie: 67.000 Kč, za pronájem hrobových míst: 17.000 Kč, za prodej pozemků: 100.000 Kč, za psy: 12.000 Kč atd.
- nové služby Czech Point v podatelně městského úřadu využilo 279 občanů
- stavební úřad zpracoval celkem 259 různých rozhodnutí, písemností a úkonů, z toho např. 40 územních souhlasů, 6 územních rozhodnutí, 23 povolení ohlášené stavby, 8 stavebních povolení, 14 kolaudačních rozhodnutí, řadu dokumentů v rámci územního plánování, statistické činnosti atd.
- v majetku města bylo celkem 28 domů, v nich 150 bytů, 15 nebytových prostor a 4 garáže
- obřady v obřadní síni Jílovského zámku: 47 svateb, 1 zlatá svatba, 4 vítání občánků (s účastí 51 dětí)
- odpady: celkem 2425,5 t - z toho např. 98,5 t tříděného odpadu (51 t papíru, 21 t plastu, 24 t skla, 2,5 t tetrapaků), 272 t kovů, 147 t biologického odpadu, 5 t nebezpečného odpadu, 12 t pneumatik, 273 t objemného odpadu, 1068 t směsného komunálního odpadu, 545 t stavebního odpadu, 205 ks lednic, 428 ks televizorů a monitorů
- celkové náklady města na zajištění odpadového hospodářství: 4.472.773 Kč, celkové příjmy města v této oblasti: 2.407.337 Kč
- koupaliště: celkem 2619 návštěvníků (1206 dětí, 1413 dospělých), celková tržba: 110.385 Kč
- lesy v majetku města: celkem výdaje: 489.000 Kč, celkem příjmy: 343.000 Kč, vzhledem k ekonomické krizi zastaveny výplaty dotací od Ústeckého kraje a velmi snížen zájem o nákup dřeva ze strany odběratelů, vysazeno celkem 3350 nových stromů (600 buků, 750 dubů, 1500 borovic, 500 smrků), vytěženo celkem 400 m³ dřeva
- Jílovský zámek: celkem 48 kulturních akcí (např. 5 pohádek, 7 tanečních pořadů pro seniory, 6 koncertů, 4 plesy, 4 divadelní kavárny, 8 výstav, 2 noci na zámku, 2 zábavná odpoledne, 2 kvízové hodinky, Jílovské slavnosti, festival Kramle, vepřové hody atd.), na vstupném vybráno celkem: 53.900 Kč, různé pravidelné i příležitostné pronájmy sálů – za ně vybráno celkem: 48.500 Kč
- městská knihovna: celkem 245 registrovaných čtenářů (z toho 54 dětí) s 16759 výpůjčkami, celkem 2281 návštěvníků knihovny a 543 návštěvníků internetu, celkem 17665 publikací v knihovním fondu, uspořádáno 7 kulturních a vzdělávacích akcí
- doprava: na lince č. 445 (Děčín – Jílové – Libouchec – Chlumec) přepraveno celkem 597.654 cestujících, na lince č. 431 (Děčín – Sněžník) 19.340 cestujících
- výjezdová jednotka sboru dobrovolných hasičů: celkem 72 zásahů (je to nejvíce za uplynulých deset let) – z toho např. 16 požárů, 22 technických zásahů, 16 živelních pohrom, 8 úniků nebezpečných chemických látek, 7 dopravních nehod, ale také 3 plané poplachy.

PROJEKTY MĚSTA



Stavby na hlavní silnici v Modré

Stavbám na hlavní silnici v Modré jsme se podrobně věnovali na titulní stránce loňské listopadové SOVY. Dnes se chceme zaměřit na otázky, které často zaznívají: „Proč se vše nepostavilo dříve? Proč se stavba přehoupla do zimy? Proč se neodložila na letošní rok?“

Vezměme to pěkně od začátku. V letech 2006 – 07 jsme vypracovali rozsáhlý projekt „Zvýšení bezpečnosti dopravy v Jílovém na silnici č. I/13“. V jeho rámci by měly být postupně vybudovány autobusové zálivy v Martiněvsi, v centru města, v Modré, včetně nových přechodů pro chodce a přístupových chodníků. Součástí projektu bude také úprava křižovatky u koupaliště. Na zpracování projektové dokumentace ke stavbám, s výjimkou křižovatky, a na vyřízení územních a stavebních povolení obdrželo město v r. 2007 finanční dotaci od Státního fondu dopravní infrastruktury (dále jen „SFDI“).

Jako první se podařilo zpracovat všechny projekční a formální náležitosti pro stavby v Modré. Proto jsme usilovali o nastartování právě této „modré“ etapy. Její celková hodnota činí 20,5 mil. Kč. Město získalo na jaře 2009 dotaci 8,5 mil. Kč od „SFDI“, podařilo se také vyjednat spoluúčasť Ředitelství silnic a dálnic ČR (dále jen „ŘSD“) ve výši 8,5 mil. Kč. Podíl z rozpočtu města činí 3,5 mil. Kč. Město navíc investuje další téměř 1 mil. Kč do celkové opravy a vybudování 300 m dešťové kanalizace a tím vyřeší problém zaplavování hlavní silnice.

Všechno tedy bylo včas připraveno a mohlo se začít. Jenže rok 2009 přinesl obrovské škrtky kvůli finanční krizi. Velmi citelně se omezily investice ze státního rozpočtu do výstavby silničních staveb. „SFDI“ i „ŘSD“ zastavily řadu mnohem významnějších staveb, než jsou naše zálivy, přechody a chodník v Modré. Zahájili jsme proto řadu jednání, abychom náš projekt zachránili. To se sice podařilo, ale za cenu ztraceného času a vše se dostalo do podzimu. V tu chvíli jsme měli jen dvě možnosti - zahájit stavbu a tím splnit podmínky k čerpání dotace ze „SFDI“ a podílu z „ŘSD“ anebo stavbu „odpískat“ a zcela jednoznačně přijít o peníze ze „SFDI“ a „ŘSD“. Tím by se nám ale také zavřely dveře pro r. 2010. My jsme se rozhodli pro první variantu a stavbu jsme zahájili. Do konce r. 2009 jsme proinvestovali bezmála 10 mil. Kč a nyní víme, že stavba bude moci být letos dokončena. Zvolili jsme tuto variantu proto, že to byla prostě obrovská šance konečně opravit celý chodník v Modré, zmíněnou dešťovou kanalizaci, vyřešit zaplavování silnice, postavit autobusové zálivy, přechody pro chodce, nabídnout lidem z Modré a Kamence bezpečnější cestu domů. Kdybychom stavbu nezahájili, tak bychom o všechny tyto možnosti přišli, letos by se stavba určitě neudělala a kdy krizová doba skončí, je ve hvězdách. Navíc už nyní vedeme jednání o realizaci dalších etap projektu a „SFDI“ i „ŘSD“ nám zatím zachovávají přízeň.

Po dohodě s dodavatelskou firmou se začaly výtluky na vyfrézovaných úsecích v Modré zasypávat. Vyzkoušelo se i zasypání frézovanou drtí, to by snad mohlo přinést určité zlepšení stavu. Jakmile to venkovní teploty jen trochu dovolí, bude provedena pokládka jednoduchého, provizorního pokryvu, který pak bude nahrazen konečným pokryvem. Dodavatelská firma je připravena okamžitě obnovit stavební činnost a stavbu dokončit.

Chceme na závěr požádat všechny spoluobčany z Modré a Kamence, všechny chodce a řidiče z našeho města i odjinud o vstřícnost a pochopení při procházení či projíždění popsávanými stavbami v Modré. Věříme, že výsledné stavby svým významem převážají nepříjemnou dopravní situaci letošní zimy. Už nyní všem děkujeme za spolupráci!

(mst)

Bob Hurikán a kandík - 2. díl vyprávění o Jílovém u Prahy



Období druhé poloviny minulého století vystřídal tramské hnutí s kytarami, oblíbenou Askalónou, Niágárou nebo babičkou Méry třeba v podání Boba Hurikána. S tím souviselo nocování pod širákem. V padesátých letech minulého století se stavěly rekreační chaty. Neoficiálně to bylo záložní bydlení pro Pražany v případě nena-dálých událostí. Chaty snad počtem předčily i množství dobrých hřibů. Tvrdí se, že se jich tady už nacházelo do stavební uzávěry 1700. Tím se počet obyvatel v létě ztrojnásobuje a dosahuje deseti tisíc.

Od radnice na jílovském (Masarykově) náměstí je to k řece Sázavě kolem tří kilometrů. Občas tady funguje přívoz přes řeku k Posázavské stezce, po níž se dostanete na Medník. Tam roste kandík, čili Psí zub (viz foto). Jde o vyhlášenou přírodní raritu vyskytující se na nejsevernějším místě od Alp. Kdybyste to ale časné zjara nestihli tady, navštivte Asii, konkrétně Japonsko.

Kandiků byly ještě v třicátých letech minulého století statisíce. Pak jich začala ubývat, dokonce se hlídaly. Teď si musíte hodně pospíšet, abyste ojedinelý tmavě fialový kvítek na stonku chráněném dužnatými tmavě červenými lístky s hnědými skvrnkami vůbec spatřili. Ale sláva vzpomínek zatím nezanikla. Jinak tady roste také jeden druh podle odborníků velevzácné ostrice.

Prameny: L. Čihák, Paměti (1948) – zpracoval J. Košťák

ČESKO-NĚMECKÉ SETKÁVACÍ VÍKENDY



Občanské sdružení MAS Labské skály ve spolupráci se spolkem Uni im Grünen e.V. připravilo netradiční projekt setkávacích víkendů v areálu jílovské Chaty Mír. Akce je určena pro dospělé od 18 do 100 let..., kteří mají chuť něco se dozvědět, poznat nové přátele, navázat nové kontakty. Jedná se o dva víkendy (vždy pobyt ze soboty na neděli) plné rozhovorů, besed, povídání na různá témata. Ubytování a stravování zajištěno. **Termíny konání:** 13. - 14. března 2010 a 27. - 28. března 2010.

Podrobné informace podá p. Ing. Eva Šípová (722 947 047, e-mail: esipova@seznam.cz) nebo je naleznete na webových stránkách www.maslabskeskaly.cz.

MAS Labské skály

Rozpis služeb zubní pohotovosti (únor - březen)



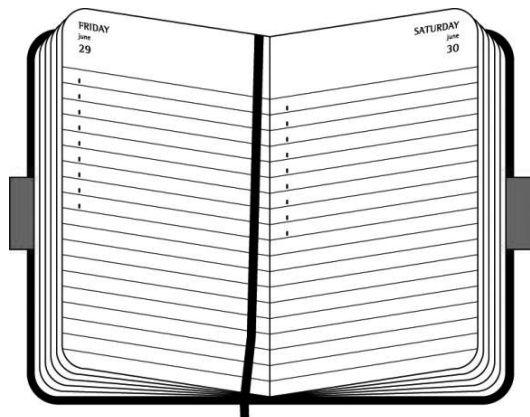
Datum	Stomatolog	Adresa	Kontakt
27. - 28. 2.	MUDr. Charvát Pavel	J. Š. Baara 692/26, Děčín V - Rozbělesy	412 507 588
6. - 7. 3.	MUDr. Miličová Jiřina	Anenská 385/2, Děčín I	412 510 154
13. - 14. 3.	MUDr. Křemen Adolf	Teplická 270, Jílové	412 550 343
20. - 21. 3.	MUDr. Lisachenko Vladyslav	J. Š. Baara 692/26, Děčín V - Rozbělesy	412 507 588

ORDINAČNÍ HODINY: 8.00 - 11.00 hod.



Rozpis je aktualizován dle podkladů od stomatologů, přesto ale doporučujeme správnost uvedených informací před návštěvou lékaře vždy telefonicky ověřit.

V únoru stihnete...



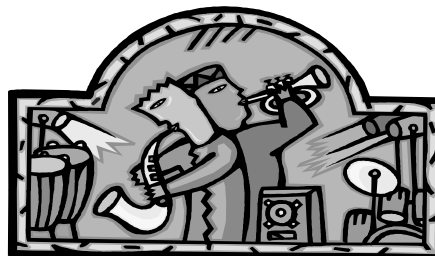
Poslední únorovou akcí je taneček nejen pro seniory. Je milé, že zájem o naše „tanečky“ mají i lidé z okolí Jílového. Pravidelně jezdí z Děčína, Chvojna i odjinud. Lhali bychom, kdybychom se tvářili, že je nám to jedno. Naopak! Zájem nás velmi těší a dělá nám radost. Uvidíme, kolik tance, zpěvu a dobré nálady chtivých lidí se sejde v Jílovském zámku v sobotu 20. února! A protože se nám blíží doba, kdy budeme muset akce na zámku značně omezit, neměli byste si tenhle taneček nechat ujít. Příště se možná sejdem až po prázdninách! (Pro úplnost dodejme, že tančit začínáme v 15 hodin a končíme s úderem 19. hodiny.)

PeN

Konečně jste se dočkali!

ODPOLEDNE S MODRAVANKOU

v sobotu 20. února 2010, 15 – 19 hodin,
1. patro Jílovského zámku



Po delší přestávce Vás opět zveme na odpolední taneček s tanečním orchestrem Modravanka!
Přiveďte své přátele a přijďte posedět, poklábovat, zaspívat si, zkrátka - prožít pár prima hodin!
Těšíme se na Vás!

Vstupné:

20,- Kč v předprodeji (lékárna, knihovna), 30,- Kč na místě

První společný výlet v roce 2010



Stalo se milou tradicí, že třikrát do roka vyrážíme na společné výlety za poznáním naší minulosti i okolí města Jílového. První společný výlet v letošním roce chystáme na duben. Už v loňském roce jsme slíbili, že vyrazíme na děčínský zámek – a sliby se mají plnit! Opět pro vás budeme mít připraveno překvapení. A zajímá vás, jaký bude ten další výlet? Těšit se můžete na cestu k pramenům Jílovského potoka.

PeN

Poděkování hasičům

Chtěli bychom touto cestou poděkovat členům Sboru dobrovolných hasičů Jílové – Modrá, kteří se podíleli na zásahu při dopravní nehodě našeho vozidla dne 1. 1. 2010 v odpoledních hodinách při cestě z Děčínského Sněžníku do Jílového. Jejich pomoci nám i při vyprošťování našeho vozidla i jejich lidského přístupu si velice ceníme.

Věra Frantlová a Hynek Habenicht, Teplice

ZÁPIS DO MATEŘSKÉ ŠKOLY

Ředitelka Mateřské školy Jílové, okres Děčín, příspěvkové organizace, vyhlašuje zápis do MŠ ve dnech 23. 3. a 24. 3. 2010 od 9 do 14 hodin.

Zápis bude probíhat v obou budovách MŠ, tj. v Průběžné ul. a Javorské ul. Děti budou zapsány podle kritérií, která vycházejí ze zákona č. 561/2004 Sb., o předškolním, základním, středním, vyšším odborném a jiném vzdělávání (školský zákon), ve znění pozdějších předpisů:

- 1) Přednostně budou přijaty děti, které dovrší věku 6 let a více od září 2010 do srpna 2011.
- 2) Přijaty budou děti ve věku 4 let a více.
- 3) Děti zaměstnaných rodičů.

Helena Říhová, ředitelka školy

ŠKOLNÍ PLES



V sobotu 16. ledna 2010 se v Jílovském zámku konal ples zdejší Základní školy a mateřské školy. Protože se ples v loňském roce nemohl z technických důvodů uskutečnit, vedení školy očekávalo, že letos ples bude opravdu zdařilý. A ples se opravdu vydařil. Více než polovina přítomných využila možnosti obléci si masky a pod jejich anonymním krytem se vydováděla bez zábran a všichni si pochvalovali, že jim možnost převleku umožňuje vskutku uvolněnou zábavu a nepřipomíná jim případné prohršky vánočního hodování v podobě nedopnutých knoflíků na plesových oblecích a možnost nenutit se do škrtící plesové róby byla určitě milá i přítomným dámám. Již nyní můžeme slíbit další pokračování v příštím roce ve stejném duchu. Jen nám bylo líto, že přítomných bylo méně než v předešlých letech. Předpokládáme však, že po letošním vskutku vydařeně zábavě se v příštím roce přidají další tanečníci. Na závěr dovolte, abychom

poděkovali všem, kteří nemalým dílem přispěli ke krásné atmosféře a příjemné zábavě: P. Mackovi a jeho partnerce za hudební produkci, místní radnici za poskytnutí prostor k pořádání plesu, sponzorům:

„DeCe Computers“ - Děčín, „Copypro“ Děčín, Cukrárna „EXPRES“ - Bynov, MUDr. Křemen - Jílové, „Hračky-papír“ p. Zábrodská - Jílové, „I.P. Trust“ a.s. - Teplice, „Zelenina“ Jílové - p. Fejfarová, „Děčínský stavební podnik“ - p. Kulhánek, „Zámečnictví a klempířství“ - p. Korda, „KANTORSPORT“ - Ústí n/Labem, Lékárna - Jílové, „fa. ELEKTRO“ - p. Mordačik, „fa. MALBA“ - p. Pomichálek, „fa. MINKA“ - Jílové, „Velkoobchod papír“ - Česká Kamenice, „ZOO“ Děčín - p. Šotolová, „Česká spořitelna“ - pob. Jílové, „CITUS“ - Litoměřice, „SEP - Děčín“ - p. Topolančík a mnoha dalším příznivcům, kteří svými dary přispěli k bohaté tombole, za což bychom jim chtěli ještě jednou vyjádřit díky.

Děkujeme také p. Matuškové a jejímu podniku za obsluhu a také všem hostům, kteří se (jak doufáme) dobře pobavili. Těšíme se na další společné akce i na další ŠKOLNÍ PLES.

Mgr. Jana Hanzlová, ředitelka školy

Touto cestou chceme poděkovat panu Honzíkovi z Hraniční boudy na Sněžníku, který věnoval ceny do tomboly Hotelové školy Teplice.

Tomáš Straka
Lucie Maixnerová

Vážení představitelé města.

Přijměte, prosím, můj nejvěřejší dík za projevené blahopřání k mému životnímu jubileu a díky stejně tak zastupitelům města i příslušné komisi za předaný dárek. Velmi mne těší, že na své obyvatele nezapomínáte. Při této příležitosti dovolte, abych Vám, celému zastupitelstvu a ostatním pracovníkům Městského úřadu Jílové popřála hodně zdraví, síly a štěstí do nového roku 2010, k zvládnutí náročných úkolů, které jste si předsevzali v tomto nelehkém období, a které se, bohužel, nejvíce ani v novém roce jako příznivé, zejména po finanční stránce a s ohledem na celosvětovou recesi.

Milena Denková, Jílové

JÍLOVSKÝ SPORTOVEC NA SVĚTOVÝCH HRÁCH



Nádherné štíty Julských Alp v čele s majestátným nejvyšším vrcholem Triglavu hostily letošní ročník Světových zimních her veteránů „World Winter Masters Games“. Slovinské město Bled ožilo posledním lednovým týdnem (25. – 31. 1. 2010) zkušenými sportovci z celého světa. Nejmladšími „veterány“ mohou být lidé ve věku 35 let, naopak nejstarším účastníkem byl reprezentant Kanady, který letos oslaví své 91. narozeniny a svou vlast reprezentoval ve sjezdovém lyžování!

Mezi sportovci nechyběli samozřejmě ani zástupci České republiky. Nejstarším z nich byl náš jílovský sportovec pan Daniel Málek (roč. 1934), jehož účast zajišťoval po organizační stránce Spartak Rokytnice n. Jizerou. Připomeňme si, že p. Málek je pravidelným účastníkem mnoha náročných soutěží v běhu do vrchu, maratonů, triatlonů, Jizerské padesátky, v r. 2008 se zúčastnil Mistrovství světa v běhu do vrchu veteránů. Po jeho návratu domů jsme si domluvili schůzku, na které nám své putování na jih Evropy převyprávěl. Přišel v krásné, černé bundě reprezentanta ČR ozdobené symboly Svazu lyžařů ČR a logy hlavních sponzorů. Na krku se mu pohupovala visačka účastníka, na které jsme si mohli přečíst, že je závodníkem v běhu na lyžích na 5 km klasicky, 10 a 20 km + maraton a štafetu volným stylem. Vzhledem k mnoha organizačním změnám a především zmatkům nakonec zůstalo pouze u klasických 5 km. Zmíněné organizační zmatky, bohužel, provázely celou akci, řešily se v rámci protestů výprav atd. Pan Málek to přešel s nadhledem a konstatováním, že bychom to u nás zorganizovali lépe. Jeho závod se uskutečnil v úterý 26. ledna. Samotná trať byla dosti těžká, střídala se na ní prudká stoupání a sjezdy, při kterých mělo mnoho závodníků, i p. Málek, nepříjemné pády. Okruh měřil 2,5 km, závodníci jej museli tedy absolvovat dvakrát. Mezi již zmíněné zmatky patří i to, že se závod měl jet na jiném okruhu, na kterém se den předtím trénovalo. Těžký okruh byl zvolen až na poslední chvíli a nikdo jej neznal. V kategorii mužů 75 – 79 let obsadil p. Málek 8. místo. Přenos závodu sledovali pomocí satelitu příbuzní v Děčíně, a tak měli ihned k dispozici průběžné informace.



Z celého setkání mne nejvíce zaujalo nadšením v očích p. Málka, se kterým mi popisoval okamžik, kdy se postavil na startovní čáru tak významného závodu. Chvilku, kdy závodil v opravdové olympijské stopě. Pocit z největší sportovní události jeho života, kdy reprezentoval svou vlast, kdy zúročil své bohaté životní a sportovní zkušenosti.

Závěrem chce p. Málek moc a moc poděkovat jílovským sponzorům, kteří mu pomohli k účasti na hrách:

Drogerie, Sněžnická ul., Jílové
Autodoprava Modrá, p. Gajdošík
Autocentrum Martiněves, p. Petr Lopusan
Skanpak Jílové, p. Miroslav Svoboda
SCA Packaging ČR, Jílové
Město Jílové
Autoopravna Libouchec, p. Pavel Lopusan
Autoopravna Libouchec, p. Pasiar
p. Miroslav Šlesinger, Jílové

(mst)

KOM KLIMA
KOMÍNY - VZDUCHOTECHNIKA

KOMÍNY
Frézování vložkování
Stavba komínů-rekonstrukce
Opravy nadstřešních částí
Komínové stříšky
Čištění komínů
Revize

VZDUCHOTECHNIKA

Rozvody vzduchu v objektech
Rozvody od tepelných spotřebičů
Montáž digestoří
Servis

Kontakt: 721 585 079
kubicek@komklima.cz
www.komklima.cz

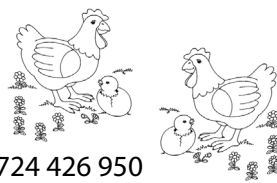
SBĚRNÝ DVŮR UZAVŘEN

Z důvodu čerpání dovolené bude ve dnech
8. 3. 2010 – 14. 3. 2010 uzavřen sběrný dvůr
pro odběr nebezpečných, objemných a stavebních odpadů
umístěný ve výkupně Kovošrotu Group CZ, a.s., Nábřeží 107,
Jílové (tel. 412 551 279).

Bližší informace podá Městský úřad Jílové,
odbor správy majetku a stavební úřad, p. Petra Drugová,
tel. 412 557 727, 412 557 711,
e-mail: odp@mujilove.cz.

Kuřice hnědé

Stáří 18 týdnů, dobré nosnice.
Prodej: březen, cena: 150,- Kč/kus.
Šanovcová, Jílové, tel.: 412 550 288, 724 426 950



MÁME NEJLEPŠÍ SPORTOVCE



Přelom starého a nového roku vždy patří nejrůznějším anketám. Výjimkou není ani okres Děčín, který prostřednictvím ankety Okresního sdružení ČSTV Děčín, Děčínského deníku a Magistrátu města Děčín hledal svého nejlepšího sportovce. Vyhlášení výsledků proběhlo v úterý 26. ledna při slavnostním večeru v děčínském kulturním domu Střelnice. Je potěšitelné, že mezi oceněnými borci byli také zástupci jílovského sportu.

Vítězem kategorie „jednotlivci – mládež“ se stal Adam Příbyl, člen Klubu biatlonu Jílové. Jmenovaný Klub biatlonu byl oceněn i bronzovou medailí v kategorii „kolektivy – mládež“.

V kategorii „jednotlivci – dospělí“ získala krásné 3. místo Lenka Hrochová, která se věnuje kanoistice v klubu Kajak Děčín. Ve stejné kategorii se rovněž v první desítce umístil člen Klubu biatlonu Jílové a současně i sportovec z Mikulášovic Tomáš Fúsek. Ten si nakonec došel ještě pro jedno ocenění za největší mediální hvězdu, protože v anketě čtenářů Děčínského deníku získal nejvíce hlasů a jednoznačně zvítězil.

(mst)

Prodej slepiček

Drůbež Červený Hrádek, firma Dráb, opět prodává slepičky snáškových plemen **Hisex hnědý, Tetra hnědá a Dominant žíhaný, kropenatý, černý a modrý.** Stáří slepiček: 17 - 20 týdnů. Garantujeme začátek snášky maximálně do 4 týdnů od data prodeje. Cena: 138 – 148 Kč/ks dle stáří. Je možno si telefonicky objednat i slepičky 10 týdnů: cena 95 Kč/ks.

Prodeje se uskuteční v Jílovém v sobotu 6. března 2010, u večerky vedle koupaliště ve 14,30 hod.
Případné bližší informace na tel.:



**728 605 840,
606 490 805,
415 740 719,
728 165 166.**



Životní jubilea

V tomto měsíci se dožívají významných životních výročí (65, 70, 75, 80, 81, 82 let a výše) někteří občané Jílového. I my se připojujeme se symbolickou kytičkou k ostatním gratulantům.

ÚNOR

Bečvářová Marta	Kamenná
Bendová Božena	Kamenná
Blažková Ludmila	Kamenná
Cyriusová Anna	Kamenná
Docenkova Marie	Martiněves
Gomolák Michal	Kamenná
Gönnnerth Štefan	Kamenec
Hodačová Antonie	Kamenná
Kacašvilová Terezie	Martiněves
Klepsová Hana	Martiněves
Konečná Jarmila	Kamenná
Konfrštová Věra	Kamenná
Mandažievová Eva	Kamenná
Masák Jiří	Kamenná
Miřácký Ladislav	Jílové
Tkáčiková Helena	Kamenná
Toms Zdeněk	Martiněves
Tožičková Margita	Martiněves
Týčová Marie	Kamenná
Vaňková Zdeňka	Kamenná
Veselá Jiřina	Jílové



Vzpomínáme

Na počátku roku, 15. ledna, tomu bylo šest let, co nás navždy opustila paní Marie Janoutová. 19. února uplynuly tři smutné roky od úmrtí pana Jaroslava Janouta.

S láskou stále vzpomíná syn Antonín Janout s rodinou, další příbuzní a známí.

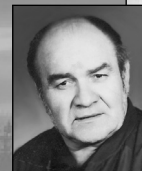


Poslední sbohem a rozloučení s jílovským rodákem panem Miroslavem Semerou, narozeným 15. 11. 1955, který náhle a nečekaně zemřel dne 22. 1. 2010. K věčnému odpočinku spočinul dne 29. 1. 2010 na Olšanských hřbitvech v Praze. Loučí se s ním jeho spolužáci, manželka s dětmi, sestry s rodinami a ostatní známí.

Dne 13. února by se dožil šedesátí tři let pan Honzík Hejduk. 15. února tomu bylo čtrnáct let, kdy nás navždy opustil pan František Frýda. Přátelům, kteří na ně vzpomenu spolu s námi, děkuje rodina.



26. února si připomeneme dlouhé a smutné čtvrtstoletí, které uplynulo od chvíle, kdy nás navždy opustila naše maminka paní Jiřina Beránková, dlouholetá členka hasičského sboru. Stále vzpomínají dcera a syn s rodinami



V závěru února (26. 2.) vzpomene 25 let od úmrtí paní Ludmily Žembové. Kdo jste ji znali, vzpomeňte si spolu s námi. Rodiny Balvínových a Beránkových



Dne 8. března to budou dva roky, kdy nás navždy opustila paní Růžena Walterová. Kdo jste ji znali, vzpomeňte s námi. Stále vzpomíná Alena s rodinou