

Jílovská SOVA

ČERVENEC-SRPEN 2009

Číslo 7-8
Ročník XVIII
Zdarma



MĚSÍČNÍK OBČANŮ A PŘÁTEL JÍLOVÉHO

NÁMĚSTÍ PO STO LETECH



Celé století nás dělí od rozhodnutí tehdejších obyvatel našeho města vytvořit nové centrum Jílového, postavit novou školu, poštovní úřad, spořitelnu (dnes budova měst. úřadu). Do té doby byl středem města prostor před Lidovým domem, a to včetně radnice (dnes bytový dům Javorská 37). Před významem a velikostí jejich díla musíme s uznáním smeknout. Škoda jen, že hospodářská krize a následné válečné problémy nedovolily myšlenku nového náměstí dokončit. Na kopii pohlednice představujeme náměstí z konce 50. let min. století.

Dnes se k myšlence našich předchůdců vracíme projektem „Revitalizace a regenerace centra města Jílové“, kterým bude zcela změněna podoba současného náměstí a venkovního areálu Jílovského zámku (s výjimkou samotné zámecké budovy). Projekt má být dokončen v květnu r. 2011 a vyžádá si celkové náklady ve výši 73.045.000 Kč. Na základě



rozhodnutí Výboru Regionální rady regionu soudržnosti Severozápad z dubna 2009 bude dotován z Evropského fondu pro regionální rozvoj středních a malých měst částkou 67,5 milionu korun (tj. 92,5 % z celkových nákladů), a to na základě smlouvy o poskytnutí dotace z rozpočtových prostředků Regionální rady regionu soudržnosti Severozápad uzavřené 17. 7. 2009. Hlavním dodavatelem stavby je firma JOEL, s. r. o., Most. Projekt řeší úpravu náměstí - před školou vznikne klidová zóna, povrch celého náměstí včetně nového parkoviště bude vydlážděn, budou vysazeny nové stromy. Rovněž zámecký areál získá zcela jinou tvář. Promění se nádvoří a park, upraví se hřiště, přibude dětský koutek. V uplynulých dnech byly zahájeny stavební práce. Jako první je na řadě vyklizení a následná demolice objektu čp. 38 (bývalé budovy kina). Následovat budou úpravy náměstí, které započnou v průběhu 31. týdne. Náměstí bude oploteno a přístup k jednotlivým objektům bude prozatím po stávajících chodnicích. Na volné ploše sousedící s objektem bývalého kina bude zřízeno provizorní parkoviště, provoz po příjezdových komunikacích bude omezen. Od září bude na nezbytnou dobu utlumen provoz školní budovy na náměstí. Žádáme všechny občany, aby dbali zvýšené opatrnosti při pohybu v okolí staveniště!

Výše popsaná realizace projektu si vyžádá rozsáhlé stavební práce, které zasáhnou do každodenního života obyvatel centra města. Chceme všechny spoluobčany a návštěvníky Jílového požádat o velký kus vstřícnosti a trpělivosti. Věříme, že výsledek celého projektu bude pro naše město prospěšný. O dalším postupu projektu a nutných opatřeních Vás budeme pravidelně informovat.

(mst)



Výsledek jednoho z mnoha vandalských řádění o prázdninách:

posprejovaný pamětní kámen a altán v zámeckém parku. Případ byl předán policii, neboť se pravděpodobně jedná o jeden z mnoha činů neznámého vandala. Budeme držet vyšetřovatelům palce, aby se jim podařilo tohoto darebáka vypátrat.

POZVÁNKA

na 27. zasedání Zastupitelstva města Jílového, které se bude konat v úterý 8. září 2009 od 16 hodin v 1. patře Jílovského zámku. Program bude zveřejněn na plakátech a na úředních deskách města.



Z JEDNÁNÍ ZASTUPITELSTVA MĚSTA



V úterý 23. června 2009 se konalo 26. zasedání Zastupitelstva města Jílového. Přítomno bylo 15 zastupitelů z celkového počtu 21 zastupitelů.

Zastupitelstvo města projednalo:

- zápis z 25. zasedání zastupitelstva města ze dne 26. 5. 2009
- program 26. zasedání zastupitelstva města
- kontrolu plnění úkolů z předchozích zasedání zastupitelstva města
- průběh projektu „Revitalizace a regenerace centra města Jílového“
- neoficiální informaci o nepřidělení dotace městům Königstein, Jílové, Trmice na společný projekt „TRIO – setkávání, výměny a spolupráce měst Königstein, Jílové a Trmice“ z programu Ziel 3/Cíl 3
- přidělení dotace ve výši 8.557.000 Kč městu z rozpočtu Státního fondu dopravní infrastruktury na projekt „Zvýšení bezpečnosti dopravy v Jílovém – I. etapa“
- přidělení dotace ve výši 4.648 € městu z programu Ziel 3/Cíl 3 na projekt „Spolupráce dobrovolných hasičů“
- postup projektu výstavby rodinných domů „RD Kamenná“
- souhrnný přehled o vyřizování stížností občana ze Sněžníku ze strany města, Krajského úřadu Ústeckého kraje a Ministerstva vnitra ČR za období 1. pololetí r. 2009
- záměr nákupu traktoru do majetku města
- informace spol. Rail Transport, s.r.o., Sokolov o vypravení vlaků č. 6910 a 6911 na trase Děčín – Telnice a zpět ve dnech 4. 7. a 29. 8. 2009
- žádost občanů z Jílového o povolení podnikání na adrese Městského úřadu Jílové
- nabídku spol. MS Market Bohemia, s.r.o., Ústí nad Labem na odkup pozemků z majetku města za účelem výstavby marketu v Jílovém
- převody, záměry prodeje a prodej pozemků a nemovitostí z majetku města
- 2. rozpočtovou změnu pro rok 2009 v návaznosti na úsporná opatření města
- vyřazení a případný odprodej vozidel ČIVO a Multicar M 25.1 A s příslušenstvím z majetku města
- žádost občanky o splátkový kalendář na dlužné nájemné
- obecně závaznou vyhlášku města č. 1/2009, ke stanovení koeficientu u daně z nemovitostí s platností od 1. 8. 2009 a účinností od 1. 1. 2010
- změnu ve využití daného pozemku v rámci změny územního plánu města

Kompletní usnesení na www.mujilove.cz – Samospráva – Zastupitelstvo – Usnesení.

O ČEM JEDNALA RADA MĚSTA JÍLOVÉHO



Na své 43. schůzi konané dne 8. června 2009 mimo jiné projednala:

- program 43. schůze rady města
- kontrolu úkolů zadaných na předchozích schůzích rady města
- závěry z jednání 25. zastupitelstva města ze dne 26. 5. 2009
- průběh řešení dotací v rámci projektu „Revitalizace a regenerace centra města Jílového“
- výběrové řízení na banku a Vyhlášení „Výzvy k podání nabídky a prokázání splnění kvalifikace zhotovitele“ na zakázku - Revolvingový a investiční úvěr na profinancování projektu „Revitalizace a regenerace centra města Jílového“ ve výši 73.044.198,80 Kč
- výzvu k doložení povinných příloh k podpisu Smlouvy o poskytnutí dotace v rámci projektu „Revitalizace a regenerace centra města Jílového“ zaslanou Výborem Regionální rady regionu soudržnosti Severozápad
- informace z XI. Sněmu Svazu měst a obcí České republiky konaného ve dnech 28. – 29. 5. 2009
- návrh 2. změny rozpočtu města pro rok 2009 v návaznosti na úsporná opatření města
- vyřizování stížností a odvolání občana ze Sněžníku a související korespondenci
- odcizení traktoru z majetku města dne 28. 5. 2009 a nabídku na nákup nového traktoru
- zájem města Česká Třebová o zakoupení hasičského vozidla AVIA z majetku města
- průběh slavnostní valné hromady Sboru dobrovolných hasičů Jílové – Modrá u příležitosti 130. výročí založení sboru dne 6. 6. 2009
- návrh na rozšíření smlouvy v rámci projektu „Rodinné pasy“
- neoficiální informaci o nepřidělení dotace městům Königstein, Jílové, Trmice na společný projekt „TRIO – setkávání, výměny a spolupráce měst Königstein, Jílové a Trmice“ z programu Cíl 3
- neoficiální informaci o přidělení dotace městu z rozpočtu Státního fondu dopravní infrastruktury na projekt „Zvýšení bezpečnosti dopravy v Jílovém – I. etapa“
- uzavření Smlouvy o spojení zadavatelů pro účely společného postupu směřujícího k zadání veřejné zakázky ze strany Ředitelství silnic a dálnic ČR, Správy Chomutov, dne 9. 4. 2009, v rámci příprav projektu „Zvýšení bezpečnosti dopravy v Jílovém – I. etapa“
- prázdninový provoz Mateřské školy Jílové a Základní školy a mateřské školy Jílové
- výsledky voleb do Evropského parlamentu konaných ve dnech 5. – 6. 6. 2009 za město Jílové
- žádost Okresního mysliveckého spolku Děčín o nájem zámeckých prostor
- program zastupitelstva města dne 23. 6. 2009
- záměry pronájmů a pronájmy pozemků v majetku města
- vydání souhlasu města jako majitele daných pozemků v Martiněvsi pro vydání územního rozhodnutí a stavebního povolení na akci „Výstavba řadových rodinných domů s odstupy – RD Kamenná“
- smlouvy o nájmu hrobových míst na veřejném pohřebišti v Jílovém
- smlouvy o uzavření budoucích smluv o zřízení věcných břemen s různými organizacemi za různým účelem
- podnájemní smlouvu nebytového prostoru „Prodejna v č.p. 128, Teplická ul., Jílové“
- dodatek ke smlouvě o podmínkách realizace stavby a budoucím majetkoprávním vypořádání k akci „Rekonstrukce Jílovského potoka Jílové – Modrá“
- smlouvu o poskytnutí daru s prodejnou Drogerie – parfumerie Zdena
- úpravu mzdového tarifu ředitelkám škol dle nařízení vlády č. 130/2009 Sb.
- ukončení školního roku 2008 - 2009 v Základní škole a mateřské škole Jílové ke dni 26. 6. 2009
- vypracování projektové dokumentace na venkovní sportovní areál u školní budovy Školní 287, Jílové
- poskytnutí peněžitého daru místostarostovi města u příležitosti významného životního jubilea
- organizování veřejné služby
- návrh smlouvy o umístění reklamní tabule na konstrukci rozhledny Děčínský Sněžník
- vyřazení vozidel ČIVO a Multicar M 25.1 A z majetku města
- poptávkové řízení na inženýrskou firmu v rámci projektu „Zvýšení bezpečnosti dopravy v Jílovém – I. etapa“
- poděkování dvěma členkám komise rady města za jejich dlouholetou činnost

Na své 44. schůzi konané dne 29. června 2009 mimo jiné projednala:

- program 44. schůze rady města
- kontrolu úkolů zadaných na předchozích schůzích rady města
- závěry z jednání 26. zastupitelstva města ze dne 23. 6. 2009

- průběh projektu „Revitalizace a regenerace centra města Jílového“
 - smlouvu o běžném účtu na akci „Revitalizace a regenerace centra města Jílového“
 - průběh výběrového řízení na banku na Revolvingový a investiční úvěr na profinancování projektu „Revitalizace a regenerace centra města Jílového“
 - Českou spořitelnu, a.s. jako vítěze výběrového řízení na Revolvingový a investiční úvěr na profinancování projektu „Revitalizace a regenerace centra města Jílového“
 - smlouvu o úvěru dle předložené nabídky České spořitelny, a.s.
 - nabídku spol. ROPRO, a.s., Masarykova 1688/49, Ústí nad Labem
 - průběh projektu „Zvýšení bezpečnosti dopravy v Jílovém – I. etapa“
 - záměr občanky města na výstavbu zděné kůlny na daném pozemku v Modré
 - záměr občanky města na výstavbu vrtané studny na daném pozemku v Modré
 - provozní řád a ceník Městského útulku pro toulavá a opuštěná zvířata Děčín
 - přihlášku města k registraci k dani z přidané hodnoty
 - povolení vybudování parkoviště mezi panelovými domy v ul. Mládeže
 - povolení instalace zpomalovacích bezpečnostních prahů a příslušného dopravního značení u panelového domu v ul. Nová
 - umístění nového sloupu veřejného osvětlení s prodloužením vzdušného vedení v Modré
 - přípravou 1. výzvu k předkládání projektů z Programu rozvoje venkova, Prioritní osa: IV. Leader, realizovaná strategie: Strategický plán Leader „Labské skály hrají PRIM“, která bude vyhlášena Místní akční skupinou Labské skály
 - směrnici č. 16 Mateřské školy Jílové ke stanovení výše úplaty za předškolní vzdělávání dítěte v mateřské škole, ze dne 19. 6. 2009, s účinností od 1. 9. 2009
 - změny zřizovacích listin příspěvkových organizací města, tj. MŠ Jílové a ZŠ Jílové
 - záměry pronájmů a pronájmy pozemků v majetku města
 - žádosti občanů o splátkový kalendář na dlužné nájemné
 - žádosti o povolení kácení stromů
 - aktualizaci Organizačního řádu Městského úřadu Jílové
 - smlouvy o dílo s Projektovým ateliérem pro architekturu a pozemní stavby, spol. s r.o., Praha ve věci „Zpracování podkladů pro zjišťovací řízení – Jílové, Martiněves – sportovně rekreační zóna“, „Revitalizace a regenerace centra města Jílového, včetně návrhu dostavby Mírového náměstí“ - technická pomoc, dopracování vybraných stavebních objektů a částí do úrovně projektu pro provedení stavby a provádění autorského dozoru
 - sazebník úkonů za uzavření veřejnoprávní smlouvy
 - smlouvy o nájmu hrobových míst na veřejném pohřebišti v Jílovém
 - harmonogram svozu objemného odpadu z domácností ve dnech 31. 7. – 3. 8. 2009 ze 2 stanovišť na Sněžníku
 - vydání souhlasu s uložení plynovodní a vodovodní přípojky do pozemků v majetku města v rámci výstavby rodinného domu
 - kupní smlouvu s městem Česká Třebová na prodej hasičského automobilu AVIA A 30 DA 12 z majetku města
 - dodatek ke smlouvě o nájmu nebytových prostor na provozování občerstvení na koupališti
 - přílohu ke smlouvě o spolupráci při realizaci obecního informačního systému se spol. STUDIO METROPOLIS, s.r.o., Praha
- Na své 45. schůzi konané dne 14. července 2009 mimo jiné projednala:**
- program 45. schůze rady města
 - v záležitosti projektu „Revitalizace a regenerace centra města Jílového“: a) smlouvu o zastavení pohledávky z daného bankovního účtu uzavřenou s Českou spořitelnou, a.s., Praha, b) smlouvu o úvěru s Českou spořitelnou, a.s., Praha, c) smlouvu o poskytnutí dotace z rozpočtových prostředků Regionální rady regionu soudržnosti Severozápad
 - převod nájemní smlouvy občanů z Děčína na výstavbu rodinného domu v Modré
 - záměr prodeje části pozemku v Jílovém pro zřízení trafostanice
 - žádosti občanů o splátkový kalendář na dlužné nájemné
- Kompletní usnesení na www.mujilove.cz – Samospráva – Rada – Usnesení.**

Obecně závazná vyhláška č. 1/2009, kterou se stanoví koeficient u daně z nemovitosti



Zastupitelstvo města Jílového se na svém zasedání dne 23. června 2009 usneslo vydat na základě ustanovení § 6 odst. 4 písm. b) a § 11 odst. 3 písm. a) a b) zákona č. 338/1992 Sb., o dani z nemovitostí, ve znění pozdějších předpisů, a § 84, odst. 2, písm. h) zákona č. 128/2000 Sb., o obcích (obecní zřízení), ve znění pozdějších předpisů, tuto obecně závaznou vyhlášku:

Článek 1

Stanovení koeficientu pro výpočet daně z nemovitosti

na celém území města Jílového u jednotlivých druhů pozemků, staveb, samostatných nebytových prostorů a bytů, popřípadě jejich souborů se stanovuje koeficient, kterým se násobí základní sazba daně, ve výši 2,0.

Článek 2

Tato obecně závazná vyhláška nabývá platnosti dnem 1. 8. 2009.

Článek 3

Tato obecně závazná vyhláška nabývá účinnosti dnem 1. 1. 2010.

Petr Schlösinger, starosta

Mgr. Václav Zibner, místostarosta

UDÁLOSTI ZA KVĚTEN 2009 – JÍLOVÉ A OKOLÍ



Do domu vlezl oknem, ukradl peníze

Do rodinného domu v Jílovém se přes okénko v zadní části domu vloupal neznámý zloděj. Dům důkladně prohledal a nakonec ukradl videokameru a peníze. Majitel domu vyčíslil škodu na tři tisíce čtyřista korun. Pachatel se dopustil trestného činu krádeže vloupáním a porušování domovní svobody. Hrozí mu až dvouletý nepodmíněný trest.

Pachatel po sobě zanechal spoušť

Během posledních červnových dnů došlo v Jílovém k několika vloupáním do zahradních chatiček a kůlen. Poslední případ je evidován z 30. června, kde neznámý pachatel vnikl do třech zahradních chatek v ulici Sněžnická. Podle vyjádření majitelů zloděj ve dvou chatkách nic neodcizil a pouze zpřeházel věci. Ve třetí chatce pak zloděj ukradl potraviny. Podobných skutků je více, a zda je má na svědomí jeden pachatel, zjišťují policisté z Obvodního oddělení v Děčíně. Celkové škody přesahují částku několika tisíců korun. Policie dále žádá občany, aby zlodějům neulehčovali práci a své objekty si vždy řádně zajistili.

Ladislav Cvik, tiskový mluvčí ÚO Děčín

ROZPOČTOVÁ ZMĚNA



Slůvko „krize“ nás provází na každém kroku. Dostalo se i do slovníku obcí a měst. Nepříjemně ovlivnilo jejich rozpočty, které jsou v příjmové části velmi závislé na přerozdělování daní ze strany státu. Obce a města nyní musejí hledat cesty úspor ve svých výdajích.

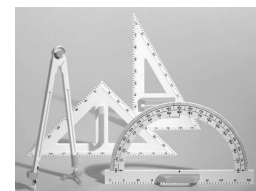
Zastupitelstvo města Jílového na zasedání dne 23. 6. 2009 mj. projednalo a svým usnesením schválilo 2. rozpočtovou změnu v rozpočtu města na r. 2009, kterou se celkové výdaje města sníží o 5.308.000 Kč, tj. o 9,96 % z celkových výdajů. Z uvedené částky činí úspora neinvestičních výdajů 2.408.000 Kč (v podstatě každá kapitola výdajové části rozpočtu byla snížena o cca 10 %) a úspora investičních výdajů 2.900.000 Kč (byly zastaveny 2 akce – výstavba chodníku podél Sněžnické ulice a oprava mostku přes Hornojílovský potok). (mst)

PROJEKTY MĚSTA - VII. a VIII. část



Koupaliště

Na uplynulých zasedáních Zastupitelstva a Rady města Jílového se mimo jiné diskutovalo o budoucnosti místního koupaliště. Mezi zastupiteli a radními panovala shoda v tom, že je zapotřebí udělat vše pro zachování provozu tohoto areálu a všemožně hledat cestičky pro jeho úpravy. K dalšímu pokračování dialogu je zapotřebí zpracovat studii celkové rekonstrukce koupaliště včetně nové technologie úpravy vody. V tuto chvíli bychom uvítali i Vaše postřehy, nápady a zkušenosti. Sdělte nám je osobně, telefonicky, písemně či mailem nejpозději do konce září. Všechny Vaše připomínky předáme odborné firmě, která bude studii zpracovávat.



Základní škola

Hlavní prázdniny jsou ve své polovině, na jednotlivých školních budovách vládne cílý ruch při velkém uklízení a opravách. Vloni byl připraven a schválen rozsáhlý projekt rekonstrukce sociálních zařízení ve školní budově na sídlišti. O loňských letních prázdninách byla realizována I. etapa projektu – rekonstrukce uvedeného zařízení ve všech patrech hlavního pavilonu. Letos měla být provedena další etapa. Vyčleněné prostředky však musely být přesunuty na celkovou opravu střechy na pavilonu školní jídelny. Střecha se po letošní vydatné zimě dostala do havarijního stavu. K projektu sociálních zařízení se jistě postupně vrátíme. V současnosti se dále projednává zpracování projektové dokumentace na výstavbu venkovního sportovního areálu u stejné budovy. Do třetice se jedná o vypracování studie na opravu fasády a výměny oken školní budovy na náměstí. Pro uskutečnění výše uvedené trojice projektů se již nyní hledají možnosti získání dotačních prostředků.

(Pokračování příště - mst)

LEPŠÍ DŘÍVE NEŽLI POZDĚJI



Tímto příslovím bych ráda upozornila na to, že **31. srpna končí splatnost pro místní poplatky za psa**. Nestačí však jen zaplatit, ale je třeba **psa také přihlásit na Odboru finančním Městského úřadu Jílové**, kde držitel psa obdrží známku. Důležité je rovněž nahlásit i každou změnu, jako např. úhyn, změnu majitele apod.

Případné další informace ke všem typům poplatků získáte na telefonním čísle 412 557 734, příp. na e-mailové adrese fin@mujilove.cz.

Veškeré platby za místní poplatky je možné provést **v pokladně Městského úřadu Jílové v úřední dny, nebo bezhotovostním převodem** na účet města, vedený u České spořitelny, **číslo účtu 19-0921401319/0800. Potřebný variabilní symbol** Vám rovněž ochotně sdělí na finančním odboru městského úřadu.

Přeji Vám mnoho pohody a krásnou, ničím nerušenou dovolenou!

Zdeňka Horská, odbor finanční

LEADER - šance pro každého - II.



V červnovém vydání SOVY jsme vás informovali o úspěchu Místní akční skupiny Labské skály, občanského sdružení (dále jen „MAS Labské skály“), která získala finanční dotaci Ministerstva zemědělství (Mze) ČR v rámci Programu obnovy venkova v letech 2009 – 2013 ve výši 35 milionů korun na realizaci Strategického plánu LEADER „Labské skály hrají PRIM“.

V rámci tohoto projektu MAS Labské skály připravila výzvu č. I/2009 k podávání žádostí o dotace na projekty ve trojici tzv. fichí. Výzva byla předložena ke schválení příslušnému pracovišti Státního zemědělského intervenčního fondu v Ústí nad Labem. Jakmile bude tento materiál schválen, případně upraven dle požadavku zmíněné instituce, bude výzva veřejně vyhlášena.

Již nyní vyzýváme všechny subjekty, které mají zájem o podání žádostí o dotaci, aby kontaktovaly manažerky MAS Labské skály, které jim podají informace.

Přehled kontaktů:

- Ing. Eva Šípová (předsedkyně MAS, projektová manažerka): mobil: 722 947 047, e-mail: esipova@seznam.cz
- Jiřina Bischoffiová (projektová manažerka): mobil: 722 944 947, e-mail: chvojensko@seznam.cz
- kancelář: Městský úřad Jílové, 3. patro, nutno sjednat termín schůzky se jmenovanými manažerkami!

Trojice tzv. fichí, pro které bude výzva vyhlášena:

- Fiche č. 2: rozvoj obcí
- Fiche č. 3: občanské služby
- Fiche č. 7: trasy a stezky



Podrobné informace a popis fichí naleznete na webových stránkách MAS Labské skály www.labskeskaly.cz.

(mst)

Nová stanoviště kontejnerů na tříděný odpad



Na základě připomínek občanů bydlících v panelové zástavbě došlo k rozšíření stanovišť kontejnerů na tříděný odpad. Byla vybudována dvě nová stanoviště ve Spojové ulici (jedno u garáží a druhé u křižovatky s Lipovou ul.). Dále byla dvě stanoviště upravena a doplněna o kontejnery na papír a sklo (ul. Přemyslova u prodejního komplexu a ul. El. Krásnohorské u garáží).

V současné době je ve městě 17 stanovišť, na kterých je rozmístěno 16 kontejnerů na plast, 10 kontejnerů na papír a 13 kontejnerů na sklo.

V následující tabulce je uvedeno, jaké kontejnery jsou umístěny na jednotlivých stanovištích.

popis stanoviště	plast	sklo	papír
Kamenná – ul. Zahradní (u plecháče)	ANO 2 ks	ANO	ANO
Kamenná – ul. Na Rovině (parkoviště u samoobsluhy)	ANO 2 ks	ANO	ANO
Kamenná – ul. Přemyslova (u prodejního komplexu)	ANO	ANO	ANO
Kamenná – ul. Školní (u školy)	ANO	---	ANO
Kamenná – ul. Spojová (křižovatka s Lipovou ul.)	ANO	ANO	ANO
Kamenná – ul. Spojová (u garáží)	ANO	ANO	ANO
Jílové – ul. K. H. Máchy (parkoviště u Jílovanky)	ANO 2 ks	ANO	ANO
Jílové – ul. Sněžnická (parkoviště u školy)	ANO	---	ANO
Jílové – Mírové nám. (u školy)	ANO	---	ANO
Jílové – ul. Nábřeží (u výkupny Kovošrotu)	ANO	ANO	---
Jílové – ul. Javorská (křižovatka s Horskou ul.)	---	ANO	---
Martiněves – ul. Teplická (mostek proti Prchal plastu)	---	ANO	---
Martiněves – ul. El. Krásnohorské (u garáží)	ANO	ANO	ANO
Modrá – ul. Teplická (u hasičské zbrojnice)	---	ANO	---
Kamenec – náměstíčko	---	ANO	---
Sněžník – vedle autobusové zastávky (u kapličky)	ANO	ANO	---
Sněžník – u bytového domu č.p. 124	ANO	---	---

Občané bydlící v rodinných domech třídí odpad do speciálních pytlů (plast a papír do žlutých pytlů, nápojové kartony do oranžových pytlů). Naplněné pytle odváží svozová firma 1x za 14 dní přímo od jejich domu. Proto jsou v těchto částech města rozmístěny pouze kontejnery na sklo.

(ovsm)

SBĚRNÝ DVŮR UZAVŘEN

Z důvodu čerpání dovolené bude ve dnech 10. 8. – 23. 8. 2009

uzavřen sběrný dvůr pro odběr nebezpečných, objemných a stavebních odpadů umístěný ve výkupně Kovošrotu Group CZ, a.s., Nábřeží 107, Jílové (tel. 412 551 279).

Bližší informace podá Městský úřad Jílové, odbor výstavby a správy majetku, p. Petra Drugová, tel. 412 557 727, 412 557 711, e-mail: odp@mujilove.cz.

(ovsm)

Rozpis služeb zubní pohotovosti (srpen - září)



Datum	Stomatolog	Adresa	Kontakt
1. - 2. 8.	MUDr. Vojtěch Vladimír	U Plovárny 1190/14, Děčín I	412 502 216
8. - 9. 8.	MUDr. Křemen Adolf	Teplická 270, Jílové	412 550 343
15. - 16. 8.	MUDr. Charvát Pavel	J. Š. Baara 692/26, Děčín V - Rozbělesy	412 507 588
22. - 23. 8.	MUDr. Janda Zdeněk	Čs. legií 1083/10, Děčín IV - Podmokly	412 532 216
29. - 30. 8.	MUDr. Hanzlíková Václava	U Plovárny 1190/14, Děčín I	412 502 218
5. - 6. 9.	MUDr. Rambousková Rita	Riegrova 773/72, Děčín II - Nové M.	412 526 250
12. - 13. 9.	MUDr. Šetek Vladislav	Weberova 1537/7, Děčín VI - Letná	412 539 310
19. - 20. 9.	MUDr. Sudová Olga	U Plovárny 1190/14, Děčín I	412 502 213

ORDINAČNÍ HODINY: 8.00 - 11.00 hod.



Rozpis je aktualizován dle podkladů od stomatologů, přesto ale doporučujeme správnost uvedených informací před návštěvou lékaře vždy telefonicky ověřit.



... aneb Hasiči při jubilejním X. ročníku soutěže

Město Jílové hostilo dne 13. června 2009 celkem sedm družstev sborů dobrovolných hasičů při pořádání jubilejního 10. ročníku hasičské soutěže „O putovní pohár - Memoriál Václava Bartoše“.

Hasičské sbory v pořadí SDH Jílové – Modrá (členové výjezdové skupiny), SDH Jílové – Modrá (ženy), SDH Staré Město, Freiwillige Feuerwehr Bad Gottleuba (Německo), SDH Krásná Lípa, SDH Horní Žleb (1), SDH Horní Žleb (2) se pokusily dát odpověď na otázku, kdo bude vítězem!

Snahou všech bylo důstojně přispět k oslavám pořádajících hasičů SDH Jílové – Modrá, 130 letému jubileu činnosti od roku 1879. Vyšla i přímluva u patrona hasičů svatého Floriána, po deštivých dnech bylo krásné slunečné počasí, což jen umocnilo chuť k zápolení a dobrým výkonům. Výborným dopingem byla i účast diváků, dospělých a mládeže, kteří zdravě „hecovali“ především místní hasiče.

Hasiči přijeli prvořadě závodit, ale velkým motivem byla i potřeba navzájem se pozdravit, podat si ruku s přáteli a přivítat je v místě soutěže, tipovat kdo bude letos vítězem a vůbec jak jdou věci v hasičině.

Na prvním místě se umístili hasiči Freiwillige Feuerwehr Bad Gottleuba (Německo) časem 61 sekund a získali titul „Jílovský maratonec“. Na druhém místě se umístil SDH Jílové – Modrá (členové výjezdové skupiny) časem 66 sekund, na třetím místě SDH Krásná Lípa časem 70 sekund, na čtvrtém místě SDH Děčín Horní Žleb (2) časem 74 sekund, na pátém místě SDH Děčín Horní Žleb (1) časem 82 sekund, na šestém místě SDH Děčín Staré Město časem 101 sekund, na sedmém místě SDH Jílové – Modrá (ženy) časem 121 sekund a získaly tak titul „Jílovský hlemýžď“.

Co je však rozhodující, jako správní sportovci, všichni uměli zatleskat nejlepšímu výkonu a sami se těšit z dalších míst. Proto hasičská soutěž posledním požárním útokem zdaleka nekončila. Následoval chutný hasičský guláš a pak se povídalo o všem možném. Řeč byla samozřejmě o výročí místního sboru, o vydané pamětní publikaci, kterou obdržel každý přítomný sbor. Všichni se tak mohli dozvědět rozhodující data o sboru pořádajících hasičů, kteří je zároveň pozvali na další akce v rámci oslav. Především pak na 9. ročník Jílovských slavností, kde bude k vidění velká hasičská výstava a mj. také „salva z hasičských stříkaček“ - světelná a vodní fontána v režii SDH Nový Oldřichov, v podání SDH Jílové – Modrá a dalších sborů. Ti svoji účast přislíbili na místě a závazně, rukou dáním veliteli sboru.

SDH Jílové – Modrá, Karel Potužník

Na Čermnou přes Výrovnu

V první letní den, neděli 21. června, jsme vyrazili na další společný výlet. Sešlo se nás 20, což vzhledem k náladovému počasí bylo víc než pěkné. Tradičně šly děti, dospělí i ti už více dospělí a tak



věkový rozdíl opět byl přes 60 let. Tentokrát jsme měli v plánu pokořit Výrovnu, podívat se na vyhlídku nad Modrou a dojít do Čermné. Jako milé překvapení jsme se podívali do tam-

ního nepřístupného kostela, který se postupně rekonstruuje, prohlédli jsme si malou výstavu z postupu rekonstrukčních prací a pak jsme obsadili místní hospůdku. To byl příjemný bonus výletu, protože to zatím bylo poprvé, kdy jsme „obcerstvomnu“ měli po ruce. Milá paní hostinská ochotně čepovala pivo i zdobila zmrzlinové poháry a vše za lidové ceny. Jinou cestou, teď už spíše po rovině a z kopečka, jsme se vrátili zase zpět. Mnozí s náručí hub, protože jak našel první, chtěli i ostatní... Urazili jsme asi 8, možná 9 kilometrů a už v hospůdce jsme plánovali další možný výlet. Zbývá tedy dodat, že jsme rozhodně nešli naposledy a zatím máme dva typy na zářijový výlet. Buď fluoritové doly na Sněžníku nebo skály v Tisé. Uvidíme. V každém případě sledujte plakátky a aktualitu na webových stránkách města, včas se dozvíte kdy, kam a v kolik vyrazíme. (PeN)

Hrdina třídy 5. A

Blíží se konec školního roku. Všichni se těšíme na prázdniny. A nikdo nečekal, že se může přihodit nějaké neštěstí. Například nehoda Pavla Taranta. Jaromír Andrš z naší třídy 5. A se jel projet na kole s kamarády Václavem Mikšovským a Pavlem Tarantem na chatu Mír do ulice Nedokončená. Měla to být klidná vyjízdka, ale vše se změnilo. Pavlovi prasklo brzdové lanko a spadl do vypuštěného bazénu a byl v bezvědomí. Náš spolužák Jaromír Andrš nezazmatkoval a okamžitě mu poskytl první pomoc, což mu zřejmě zachránilo život. Poté zavolal záchranku a ta ho odvezla do nemocnice. Jaromíru Andršovi byla udělena ředitelská pochvala.

Spolužačka Veronika Belášová

Noc na zámku podruhé - podruhé

O nocování na zámku jsme psali už v minulém čísle Jílovské sovy, to je pravda, ale vzhledem k tomu, že jsme v době uzávěrky neměli vyhodnocení Zámeckého osmiboje, který byl jeho součástí, slíbili jsme, že v prázdninovém čísle to napravíme. A tady tedy přinášíme výsledky:



Překážková dráha:

1. Nikola Šedivá – 38,1 s
2. Anička Nesměráková – 40 s
3. Ester Lounová – 40,5 s
4. Marek Dohnal – 40,6 s
5. Bára Stýblová – 41,1 s

Zámecký osmiboje:

1. Míša Jelínková – 40 b.
2. Nikola Šafránová – 39 b.
Jirka Liška – 39 b.
3. Bára Stýblová – 38 b.
Nikola Šedivá – 38 b.
4. Valentýna Pavlasová – 37 b.
5. Kristýna Ročková – 36 b.
Radek Falge – 36 b. (PeN)

Všem dětem ještě jednou blahopřejeme a těšíme se na další Noc na zámku!

Don Quijote de la Ancha



Bezesporu největší a nejlepší divadelní akcí na zámku bylo představení brněnského Divadla Klauniky „Don Quijote de la Ancha“. Představení, které se domluvilo na poslední chvíli, rozhodně netrpělo nějakou nervozitou a užili si ho diváci i herci. Škoda, že kvůli ošklivému počasí jsme nakonec museli najít azyl uvnitř zámku, venku by atmosféra byla možná ještě lepší. I tak ale byl Don Quijote uvolněný, zábavný a několik diváků si mohl poprvé vyzkoušet jeviště na vlastní kůži a zažít báječný pocit, jaký herci zažívají při děkovačce po povedeném kuse. Kdo má rád humor Bolka Polívky, si rozhodně přišel na své, protože „polívkovština“ byla cítit celou dobu. Tři tisíce repríz se inscenace dočkala zcela po právu, kvalitní text, příjemný humor, mistrovská improvizace, to vše jsou její klady. A protože divadlo má v zásobě další projekty, můžeme se těšit, že jsme se s Divadlem Klauniky nesetkali naposledy. (PeN)

COUNTRY BÁL NA JÍLOVSKÉM ZÁMKU



Na to, že třetí víkend v září tradičně chystáme Jílovské slavnosti, si už všichni zvykli. To, že letos plánujeme změnu v jejich podobě, už také není žádným tajemstvím.



Co se ale ještě nestihlo rozkřiknout je, že na sobotu 19. září připravujeme country bál.



Měl by jím vyvrcholit sobotní program Jílovských slavností.

Začínat bude v osm hodin večer, končit budeme hodinu po půlnoci, hrát bude místní skupina Rumkrát, která bavila posluchače už na loňských slavnostech. Stylové oblečení vítáno a slíbit můžeme i krátkou výuku a předtančení ve stylu country tanců.

Vstupenky v ceně 100,- Kč jsou od 1. srpna v předprodeji v kanceláři referenta kultury na zámku.

(PeN)

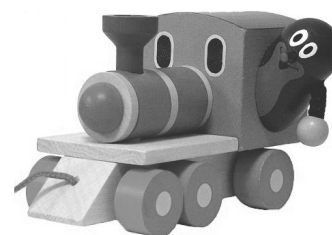
VLÁČEK



Poslední prázdninovou sobotu (29. srpna 2009) máte možnost svést se vlakem na trase Děčín – Jílové – Libouchec - Telnice a zpět.

Jízdní řád:

- TAM: Děčín 9:00 - Jílové 9:18 - Libouchec 9:26 - Malé Chvojno 9:32 - Telnice 9:40
- ZPĚT: Telnice 10:30 - Malé Chvojno 10:39 - Libouchec 10:43 - Jílové 10:53 - Děčín 11:11
- Na ostatních zastávkách vlak staví na znamení.



Jízdenky se kupují ve vlaku, ceny dle vzdálenosti. Děti do 6 let: bezplatně, děti 6 – 15 let: 7 – 25 Kč, dospělí: 14 – 50 Kč, kolo: 10 Kč. Ve vlaku neplatí jízdenky a průkazky ČD, DPMD a jiných dopravců.

POZVÁNKA - PLÁŽOVÝ VOLEJBAL NA KOUPALIŠTI



Jílovský výr a sova (14. ročník)

- sobota 29. 8. 2008 od 10 hodin
- turnaj trojic mužů a žen
- startovné: 90,- Kč za družstvo

Jílovský výrek a sovička (jubilejní 10. ročník)

- neděle 30. 8. 2008 od 13 hodin
- turnaj trojic chlapců a dívek do 18 let
- startovné se neplatí!

Každý si hradí vstupné na koupaliště. Bližší informace na telefonu 604 520 259.

MINIKVÍZ



Dovolená patří mezi období, kdy více čteme, luštíme křížovky, hrajeme společenské hry, sportujeme. Záleží na náladě i na počasí. Pro ty z vás, kdo patříte mezi zvědavé a soutěživé typy, přinášíme malý soutěžní kvíz. Odpovědi na otázky můžete vepsat přímo do kvízu, vystříhnout a poslat buď poštou na adresu Městský úřad Jílové, Mírové nám. 280, 407 01 Jílové – k rukám paní Nedvědové nebo donést na podatelnu městského úřadu, do knihovny nebo přímo do kanceláře referenta kultury na zámku do konce srpna. Správné odpovědi a jména vylosovaných výherců přineseme v zářijovém vydání Jílovské sovy. Jestli potřebujete malou nápovědu, tedy vězte, že některé odpovědi na naše otázky se dozvíte z webových stránek města, některé se dočtete, navštívíte-li výstavu hraček ve vstupní hale Jílovského zámku a u některých se možná budete muset spolehnout na vlastní úsudek...

Jméno a kontakt na vás (adresa nebo tel.):

1. Jaké datum nese listina s první písemnou zmínkou o městě Jílové?	
2. Kterým dvěma nejvýznamnějším rodům v historii Jílovský zámek patřil?	
3. Vypište názvy alespoň tří vrchů, které obklopují město Jílové.	
4. Má Jílové své vlastní pověsti?	
5. Z jakého roku je nejstarší vystavená hračka na výstavě v hale zámku?	
6. Z jaké doby pochází nejstarší hračka nalezená na území Děčína?	
7. Z jaké země pochází hra „Člověče, nezlob se“?	
8. Tipněte si, kolik kulturních a jiných akcí proběhlo od začátku roku na zámku.	

Přejeme vám hodně štěstí při hledání odpovědí! Vítězové se mohou těšit na drobné dárky a odměny.

(PeN)

Český hydrometeorologický ústav HLEDÁ pozorovatele srážkoměrné stanice ve městě Jílové.

Jedná se o měření srážek 1 x denně v 07.00 hod. SEČ (v letním období v 08.00 hod. SELČ) a o pozorování průběhu počasí během dne. Hlášení se posílá 1 x měsíčně do ČHMÚ v Ústí nad Labem. Práce je vhodná pro důchodce s malou zahrádkou. Předpokladem k výkonu činnosti je pečlivost a celoroční přítomnost (možný zástupce). Odměna je ve výši 3564 Kč btto ročně.

Případný zájemce necht' kontaktuje písemně nebo telefonicky p. Dvořákovou (tel.: 472 706 028, e-mail: dvorakova@chmi.cz) nebo Ing. Richterovou (tel.: 472 706 021, e-mail: dasar@chmi.cz).



Životní jubilea

V tomto měsíci se dožívají významných životních výročí (65, 70, 75, 80, 81, 82 let a výše) někteří občané Jílového. I my se připojujeme se symbolickou kytičkou k ostatním gratulantům.

ČERVENEC

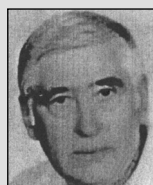
Bartoň Václav	Kamenná
Dušánková Květoslava	Jílové
Emmer Miroslav	Sněžník
Horáková Bohuslava	Kamenná
Janouchová Marta	Jílové
Ježková Milada	Martiněves
Mandažiev Pejčo	Kamenná
Poldová Marta	Kamenná
Ročková Marie	Kamenná
Sedláčková Věra	Kamenná
Svatošová Jaroslava	Jílové
Vrátný Josef	Jílové
Walterová Božena	Martiněves
Zenk František	Kamenná

SRPEN

Gundová Ludmila	Kamenná
Hlaváčková Božena	Kamenná
Hůlek Miloslav	Kamenná
Jansová Věra	Jílové
Jílek Jiří	Martiněves
Kaňková Jana	Kamenná
Karlíková Lubomíra	Kamenná
Kliková Věra	Jílové
Kolářová Květoslava	Kamenná
Kopsová Růžena	Kamenná
Kotrčová Marie	Jílové
Lišková Josefa	Jílové
Novotná Milena	Kamenná
Pešková Zdenka	Kamenná
Petrásková Hana	Martiněves
Petržilka Oldřich	Kamenná
Reisigová Helena	Jílové
Toběrná Božena	Jílové
Vondrovská Marie	Kamenná
Žaldová Václava	Martiněves
Žejdlová Marie	Kamenná

Vzpomínáme

První červencový den letošního roku (1. 7. 2009) uplynulo předlouhých 10 let od úmrtí Václava Mládky. Stále vzpomínají dcery Irena a Zuzana s rodinami.



Kdo s Tebou žil, ví, co ztratil. Dne 12. 7. 2009 uplynuly čtyři smutné roky, kdy nás navždy opustila maminka, babička a manželka paní Anežka Bolešová z Kamence. Stále vzpomíná manžel a synové s rodinami.



Dne 29. července uplynuly dva roky ode dne, kdy se zastavilo milované srdce pana Miroslava Horny. Stále vzpomíná manželka Marie s rodinou.



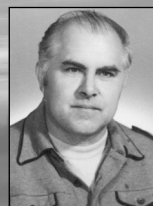
Dne 11. 8. 2009 tomu bude neuvěřitelných 5 let, co náhle zemřel pan Miroslav Čech. Stále vzpomínají maminka a sestry Marie a Alena s rodinami. Nikdy nezapomeneme!



Dne 13. srpna uplyne 10 smutných let, co nás opustila paní Věra Fajglová a 14. srpna tomu bude 28 let, co zemřel pan Rudolf Fajgl. Stále vzpomíná syn s rodinou a ostatní příbuzní. Kdo jste je znali, vzpomeňte s námi.



To, že čas rány hojí, je jenom zdání. Stále je v srdci bolest a tiché vzpomínání. Již to bude 5 let, kdy navždy odešel pan Karel Krabec. Kdo jste ho znali, vzpomeňte s námi. Za celou rodinu manželka a synové s rodinami.



Na konci srpna (23. 8.) uplynou tři smutné roky od chvíle, kdy nás navždy opustil pan Rudolf Wenzel z Jílového. Stále vzpomíná manželka a děti s rodinami.

