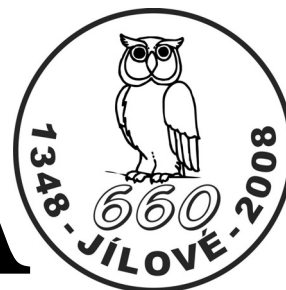


# Jílovská SOVA

ÚNOR 2008

Číslo 2  
Ročník XVII  
Zdarma



## MĚSÍČNÍK OBČANŮ A PŘÁTEL JÍLOVÉHO

### CZECH POINT – nová služba pro občany města

Od února je v budově Městského úřadu Jílové zřízeno pracoviště CZECH POINT.

Projekt CZECH POINT je svým názvem slovní hříčkou, vycházející z anglického CHECK POINT, tedy jakéhosi kontrolního stanoviště. Ve skutečnosti se však jedná o zkratku: "Český Podací Ověřovací Informační Národní Terminál."

**Projekt CZECH POINT označuje místo, na kterém by měl občan do budoucna:**

- získat veškeré údaje, opisy a výpisy, které jsou vedeny v centrálních veřejných evidencích a registrech
- získat veškeré údaje, opisy a výpisy, které jsou vedeny v centrálních neveřejných evidencích a registrech ke své osobě, věcem a právům
- mít možnost ověřit dokumenty, listiny, podpisy a také elektronickou podobu dokumentů
- mít možnost podat jakékoli podání ke kterémukoli úřadu státní správy
- mít možnost získat informace o průběhu řízení ve všech věcech, které k jeho osobě vede stát

**Nyní je možné v rámci CZECH POINT získat úplné ověřené výpisy z těchto rejstříků:**

- rejstřík trestů
- obchodní rejstřík (viz [www.justice.cz](http://www.justice.cz))
- živnostenský rejstřík (viz [www.rzp.cz](http://www.rzp.cz))
- katastr nemovitostí (viz <http://nahlizenidokn.cuzk.cz>).



Výpisy vystavují pracovnice podatelny (paní Dana Konfrštová a Petra Šafránová). Podatelnu naleznete v přízemí Městského úřadu Jílové, Mírové nám. 280, je označena logem CZECH POINT – viz grafika.

**Kolik zaplatíte za výpis:**

- 1) Vydání první strany výpisu z veřejných rejstříků (živnostenský, obchodní a katastr nemovitostí) je zpoplatněno částkou 100,- Kč; každá další započatá strana výpisu je zpoplatněna částkou 50,- Kč.
- 2) Za celý výpis z rejstříku trestů žadatel zaplatí 50,- Kč.

Více informací o projektu naleznete na adrese: <http://www.czechpoint.cz>

(ddr)

### Jílové a rok 1348

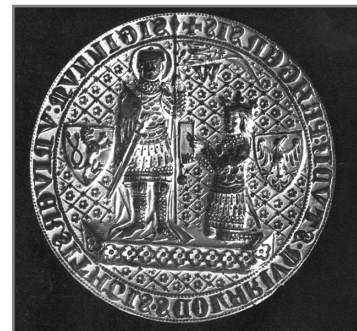
**V lednovém čísle Jílovské sovy jsme Vás seznámili s logem celoročních oslav 660. výročí první písemné zmínky o našem městě a představili jsme listinu krále Karla IV., na které byl onen první zápis uveden. Jaký byl rok 1348, pro Jílové tak důležitý, v Čechách a v Evropě? To jsou otázky, které nás donutily sáhnout do knihovny a prolistovat řadu encyklopedií a historických průvodců ...**

Jednou větou by se dalo odpovědět, že v Evropě to byl rok nic moc. Z hlediska katastrof patřil dokonce k těm nejstrašnějším. Z Asie do Evropy se dostal černý mor, který někde skolil až třetinu obyvatelstva. Mimo to Evropu zasáhlo i zemětřesení a jiné přírodní katastrofy. Díky moru se také rozpoutal divoký pogrom proti Židům, kterým byla dávána vina za morovou ránu. V tomto roce Giovanni Boccaccio začíná psát svůj Dekameron, v němž společnost deseti mladých lidí před morovou nákazou prchá z města na venkov a čas si krátí vyprávěním příběhů. Francesco Petrarca se mimo jiné musí v tomto roce vypořádat se smrtí otce a své velké múzy, která

... pokračování na druhé straně

### POZVÁNKA

na 14. zasedání Zastupitelstva města Jílového, které se bude konat v úterý 11. března 2008 od 16 hodin v 1. patře Jílovského zámku. Program bude zveřejněn na plakátech.



... pokračování z první strany

dala jméno jeho nejznámější sbírce – Sonety Lauře. Už 11 let také zuří tzv. „Stoletá válka“ mezi Normanskou Anglií a Paříží.

A u nás v Čechách? U moci je osvětlený král Karel IV., za jehož vlády se české země značně pozvedly. Všechno dění v zemi se vlastně stále motá kolem něj, neboť tento rok byl pro Karla IV. a tedy i pro naši zemi, velmi plodným. V tomto roce vydal Karel IV. ústavní listiny, které právně stvrdily vznik zemí Koruny české, soustátí, které v sobě zahrnovalo České království a tzv. vedlejší země (Markrabství moravské, slezská knížectví a Horní Lužici). Tento státní celek, od roku 1368 ještě spolu s Dolní Lužicí, existoval v této podobě až do roku 1635. **Posudte sami některé z dalších aktivit českého krále a římského císaře Karla IV.:**

\* **únor 1348** – Karel IV. se vrací z okružní cesty po říšských městech.

\* **8. března 1348** – Karel IV. podepisuje zakládací privilegium Nového Města pražského a tím okamžikem ze země začne vyrůstat urbanistický zázrak tehdejší Evropy.

\* **26. března 1348** – Koná se slavnost položení základního kamene k Novému Městu pražskému. Vznik města byl spojen s řadou pozoruhodných opatření, jimiž chtěl král motivovat stavebníky k rychlé a kvalitní práci. Někdy v téže době se také začalo s výstavbou Novoměstské hradby, dlouhá byla přes 3 kilometry, vysoká 6 metrů, síla zdí byla ke dvěma metřům a byla do ní vložena řada obranných věží. Zeď byla dokončena už v roce 1350.

\* **7. dubna 1348** – Karel IV. zakládá pražskou univerzitu, tvoří ji čtyři fakulty. Tohle byl vůbec Karlův silný den, protože týž datum nese také 13 dalších listin, které upravovaly vztahy českého státu k říši.

\* **5. června 1348** – Karel IV. uděluje Habsburkům jejich země v léno.

\* **10. června 1348** – Karel IV. vydává příkaz, na jehož základě začíná Matyáš z Arrasu, tvůrce svatovítské katedrály, stavět hrad Karlštejn. Ten se má stát klenotnicí pro české i říšské korunovační klenoty. Kromě toho v tomto roce dochází k obnovení královského paláce na Pražském hradě a obnovují se práce na Svatovítské katedrále i kapli sv. Václava.

\* **8. července 1348** – Karel IV. povyšuje Albrechta Meklenburského a Pomořanského na vévodu, což byl další politický tah. Syna zemřelého císaře Ludvíka tak sevléhl mezi Albrechtovy země a Sasko, jež s ním byly spřízněny.

\* **27. července 1348** – Karel se neúspěšně pokouší o smír s Ludvíkem Braniborským.

\* **1. srpna 1348** – Karel IV. se stává poprvé vdovcem, když umírá jeho milovaná manželka Blanka z Valois. Jako perličku uvedme, že Karel si Blanku bral jako sedmiletou ...

\* **22. listopadu 1348** – Karel IV. uzavírá v Namyslově smlouvu s Kazimírem Polským.

\* **podzim 1348** – Čechy a Morava ještě více jsou pustošeny ničivou morovou epidemií. I když následky nebyly tak katastrofální jako jinde v Evropě, přesto znamenala značná úmrtnost hospodářský pokles.

Tak co říkáte? Dost věcí na celý lidský život, nezdá se vám? Karel IV. tohle všechno stihnul v jednom roce. A to samozřejmě uvádíme jen několik jeho zásluh a událostí, které k tomuto roku patří. O té pro nás nejdůležitější listině jsme psali v minulém vydání Jílovské sovy. Sepsána byla v Drážďanech, protože Karel IV. byl neustále nucen cestovat a řešit spory osobně. Inu, dnes by to měl mnohem jednodušší, ale to už by byla zase jiná kapitola... (PeN)

## Z JEDNÁNÍ ZASTUPITELSTVA MĚSTA

**V úterý 29. ledna 2008 se konalo 12. zasedání Zastupitelstva města Jílového. Přítomno bylo 19 zastupitelů z celkového počtu 21 zastupitelů. Zastupitelstvo mimo jiné projednalo:**

- zápis ze společného jednání finančního a kontrolního výboru zastupitelstva města a doporučení k přijetí „Statutu sociálního fondu“ ze dne 21. 1. 2008
- stížnost ze dne 7. 1. 2008 p. Felzmana Rudolfa ze Sněžníku
- předběžnou zprávu o plnění rozpočtu města za rok 2007
- informace o pokračování projektu „Revitalizace a regenerace centra města Jílového
- oznámení od p. Kouřila Petra a jeho sdělení o odstoupení z funkce člena dozorčí rady společnosti RD Kamenná, spol. s r. o., Jílové
- dopis firmy Bohemia Phönix, s. r. o., Ústí n. L. ze dne 17. 12. 2007 od jednatele Ing. Petra Kaše-Luksche a informace o postupu projektu „Rodinné domy Kamenná“
- informaci o dopravní obslužnosti na trase Děčín – Jílové - Libouchec – Chlumec
- Statut sociálního fondu města Jílového pro rok 2008
- demolici objektu čp. 38, ul. Teplická, 407 01 Jílové ve vlastnictví města, k.ú. Jílové u Děčína z důvodu realizace projektu okružní křižovatky na silnici I/13 a projektu „Revitalizace a regenerace centra města Jílového
- žádost v rámci dotačního programu ke Krajskému úřadu Ústeckého kraje o získání finančního příspěvku na rok 2008 pro Jednotku Sboru dobrovolných hasičů Jílové - Modrá (jedná se o částku celkem 149.974,- Kč, z toho žádaná dotace:104.979,-Kč a podíl města: 44.995,-Kč)
- přispívání z rozpočtu města na časové jízdenky Dopravního podniku města Děčína, a.s., pro občany s trvalým pobytem v Jílovém, kteří jsou dárči krve s oceněním zlaté plakety Prof. Jánského či vyšších ocenění, a to ve výši 1.000,- Kč na jednoho dárce pro období od 1. 3. 2008 do 31. 12. 2008
- bezúplatnou směnu příslušných pozemků v k. ú. Bynov ve vlastnictví Statutárního města Děčína za pozemky v k. ú. Martiněves u Děčína ve vlastnictví města Jílového
- prodej pozemků dle žádostí podaných od 1. 1. 2008 dle „Zásad o prodeji pozemků“ schválených v roce 2008
- zasedání Zastupitelstva města Jílového mimo plán schválených termínů dne 19. 2. 2008 od 17.00 hod
- žádost o prodej domu č. p. 156, Mírové nám., 407 01 Jílové (areál zámku)
- prověření stížností p. Rudolfa Felzmana ze Sněžníku doručené od roku 2005 dosud prostřednictvím kontrolního výboru zastupitelstva města

**Kompletní usnesení na [www.mujilove.cz](http://www.mujilove.cz) – Samospráva – Zastupitelstvo – Usnesení.**

# O ČEM JEDNALA RADA MĚSTA JÍLOVÉHO

## Na své 20. schůzi konané dne 14. ledna 2008 mimo jiné projednala:

- dopis Bohemia Phönix, s.r.o., Ústí n. Labem ve věci projektu „RD Kamenná“
- předběžný rozbor plnění rozpočtu Města Jílového za rok 2007
- postup ve věci vlaků na železniční trati Děčín - Krupka v termínech: 22. 3. 2008, 17. 5. 2008, 31. 5. 2008
- úpravu autobusového jízdního řádu linky č. 512445, kdy byl vrácen od 1. 1. 2008 večerní spoj a k termínu 3. 3. 2008 bude přehodnocena situace ranních spojů
- žádost Fondu ohrožených dětí o hmotnou podporu jeho činnosti
- dotaci pro jednotku sboru dobrovolných hasičů obce od Ústeckého kraje
- vyúčtování finančního příspěvku Města Jílového na činnost mládeže FK Jílové
- vyúčtování příspěvku Města Jílového na činnost Školního sportovního klubu při ZŠ Jílové
- vyúčtování příspěvku Města Jílového na činnost oddílu stolního tenisu TJ Obalex Jílové
- finanční příspěvek MUSHER'S KLUBU - Děčín, o.s., na akci „Mezinárodní závody psích spřežení“ ve dnech 2. 2. a 3. 2. 2008 na Sněžníku
- zápis do prvních ročníků Základní školy v Jílovém pro školní rok 2008/2009
- otevření herny „Rákosníček“ pro rodiče s dětmi v budově ZŠ Jílové na náměstí v Jílovém
- přípravu rekonstrukce sociálního zařízení ve školní budově Základní školy Jílové
- zprávu o činnosti Městské policie Jílové od 18. 12. 2007 do 14. 1. 2008
- žádost o prominutí dluhu z roku 2002 za nebytové prostory ul. Teplická 38, Jílové
- dopis několika nájemníků domu Sněžnická 104, Jílové ve věci slevy z nájemného
- žádost nájemníků o koupi domu č.p. 156, Mírové nám., Jílové (areál Jílovského zámku)
- oznámení firmy TERMO Děčín, a.s., o cenách tepelné energie od 1. 1. 2008
- stížnost p. Rudolfa Felzmanna ze Sněžníku
- žádost o pořádání prodejních trhů v Jílovém v roce 2008
- žádost SCA Packaging s.r.o., Jílové o souhlas se zásahem požárně nebezpečného prostoru na pozemek v k. ú. Martiněves u Děčína
- program Zastupitelstva města Jílového na den 29. 1. 2008
- návrh smlouvy o smlouvě budoucí mezi s f. Telefónica 02 Czech Republic, a.s., k umístění stavby samostatného pilířku na pozemku v k.ú. Martiněves u Děčína
- uzavření smlouvy o dílo mezi Městem Jílové a Bohemia Phönix, spol. s r.o., Ústí n/Labem, kde předmětem smlouvy a díla je zpracování kompletní projektové žádosti a souvisejících příloh včetně všech činností nutných v přípravné fázi podle požadavků Evropské unie a schválených prováděcích pokynů Regionálního operačního programu regionu soudržnosti NUTS II Severozápad k projektu „Revitalizace a regenerace centra města Jílové“, okr. Děčín, Ústecký kraj pro město Jílové jako příjemce podpory fondů EU, prioritní osa 1 - Regenerace a rozvoj měst
- pověření strážníka dle ust. § 3 odst. 2) zák. č. 553/1991 Sb., o obecní policii od 1. 1. 2008
- přidělení bytu v Domě s pečovatelskou službou Jílové
- dodatek ke smlouvě - ceník služeb platný od 1. 1. 2008 mezi Městem Jílové a f. Marius Pedersen, a.s., Hradec Králové na svoz odpadů
- demolici objektu čp. 38 ul. Teplická, Jílové ve vlastnictví města z důvodu realizace akcí: okružní křižovatka na silnici I/13 a dostavba Mírového náměstí Jílové

## Na své 21. schůzi konané dne 4. února 2008 mimo jiné projednala:

- další informace o projektu „Revitalizace a regenerace centra města Jílové“
- zprávu o hospodaření v lesích Města Jílového za rok 2007
- zprávu o vyúčtování příspěvku Města Jílového pro Klub biatlonu Jílové za rok 2007
- zprávu o vyúčtování příspěvku Města Jílového pro CREATIVE, sdružení na podporu umělecké činnosti, Sněžník za rok 2007
- žádost o umístění atrakce v Jílovém ve dnech 15. 5. – 15. 6. 2008
- žádost o úlevu z poplatku za psa z útulku
- výběrové řízení na obsazení pracovního místa strážníka Městské policie Jílové
- zápis z jednání mezi zástupci Města Jílového a České pošty, s.p., Ústí nad Labem týkajícího se adres do částí města Kamenec a Martiněves
- žádost o pronájem plochy zámeckého areálu za účelem uspořádání akce „Trabantí srážení 2008 Jílové DC“ ve dnech 30. 5. – 1. 6. 2008
- povinnosti vyplývající ze zákona č. 159/2006 Sb., o střetu zájmů, pro členy Rady města
- program zasedání Zastupitelstva města dne 19. 2. 2008 za účelem prodeje nemovitostí
- úpravu nájemného v bytech ve vlastnictví města dle zákona č. 107/2006 Sb., o jednostranném zvyšování nájemného z bytu, k termínu 1. 7. 2008
- cenovou nabídku Lesního úřadu Děčín, p.o., na pokácení topolů u hřiště FK Jílové
- sponzorské smlouvy na 3. zámecký ples
- sponzorské smlouvy na Hasičský ples
- odstranění smrků před Domem s pečovatelskou službou, Jílové
- pronájmy pozemků ve vlastnictví města
- pořádání 13. ročníku festivalu „Zámecká Kramle“ v areálu Jílovského zámku ve dnech 19. – 22. 6. 2008, pořadající organizace: Slunečnice, o. s., Děčín I
- zahrnutí pozemku v k. ú. Martiněves u Děčína do 3. změny územního plánu města Jílového
- vybudování čerpacího místa pro JSDHO Jílové v blízkosti Jílovského potoka
- úpravu sociálního zařízení ve školní budově Základní školy Jílové, Školní 287

**Kompletní usnesení na [www.mujilove.cz](http://www.mujilove.cz) – Samospráva – Rada – Usnesení.**

# UDÁLOSTI ZA LEDEN 2008 – JÍLOVÉ A OKOLÍ

## Vloupání do restaurace Sauna

Neznámý pachatel dne 5. 1. 2008 v Jílovém vnikl oknem do restaurace Sauna, ze které následně odcizil část mobilního zabezpečovacího zařízení. Dále poberta v restauraci vylomil vchodové dveře a poškodil jedno z pohybových čidel zabezpečovacího zařízení. Škoda byla předběžně vyčíslena na částku pět tisíc korun. Pachatel se tak dopustil trestného činu krádeže vloupáním, za který mu hrozí trest odnětí svobody až na dva roky.

## Nákladní vozidlo bylo vykradeno

V době od 13. 1. 2008 do 14. 1. 2008 neznámý pachatel v obci Jílové, v ulici Teplická vnikl do zaparkovaného vozidla Citroen Jumper, kde vypálil zámek nákladového prostoru. Z nákladového prostoru pachatel odcizil motorovou pilu značky Husquarna. Majitelem byla škoda vyčíslena na částku přes osmnáct tisíc korun. Pachatel se svým jednáním dopustil trestného činu krádeže vloupáním, za který mu hrozí trest odnětí svobody až na dva roky.

## Řídí bez řidičáku

Policisty z Děčína byl zastaven v Jílovém muž (30), který řídil svůj motocykl bez řidičského průkazu. Dopustil se tak trestného činu řízení motorového vozidla bez řidičského oprávnění, za který mu hrozí trest odnětí svobody až na jeden rok.

## Fyzické napadení

V restauraci na „Nádraží“ byl pěstí do obličeje, ze strany neznámého pachatele, napaden muž z Jílového. Napadený muž utrpěl zlomeninu sanice, a byl tak omezen na běžném způsobu života. Neznámý pachatel se tak dopustil trestného činu ublížení na zdraví, za který mu hrozí trest odnětí svobody až na dva roky.

inspektor prap. Cvik Ladislav  
tiskový mluvčí OŘ PČR Děčín

## VÝBĚROVÉ ŘÍZENÍ

**Město JÍLOVÉ** vyhlašuje  
výběrové řízení na obsazení pracovního místa  
**strážník městské policie**

Druh práce: strážník městské policie (dle zákona č. 553/91 Sb., o obecní policii)

Místo výkonu práce: Jílové

Základní předpoklady: (dle §4, zákona č. 553/1991 Sb., o obecní policii)

- státní občanství ČR
- věk min. 21 let
- tělesná a duševní způsobilost (bude prověřena odbornými pracovišti)
- způsobilost k právním úkonům
- bezúhonnost a spolehlivost (dle § 4a, a 4b zákona 553/1991 Sb., o obecní policii)
- středoškolské vzdělání zakončené maturitní zkouškou
- řidičský průkaz sk. B
- uživatelská znalost práce s PC

výhodou: zbrojní průkaz skupiny D a znalost NJ

### K přihlášce je nutno připojit tyto doklady:

- profesní životopis zaměřený na dosavadní průběh praxe, odborné znalosti a dovednosti
- výpis z evidence Rejstříku trestů ne starší než 3 měsíce
- ověřená kopie dokladu o nejvyšším dosaženém vzdělání

**Platové zařazení:** dle nařízení vlády č. 564/2006 Sb. o platových poměrech zaměstnanců ve veřejných službách a správě, ve znění pozdějších předpisů

**Předpokládaný nástup:** duben 2008 nebo podle dohody

Písemné přihlášky s uvedenými doklady zašlete do 29. února 2008 na adresu Městský úřad Jílové, k rukám tajemníka městského úřadu, Mírové nám. 280, 407 01 Jílové nebo doručte osobně v téže lhůtě do podatelny Městského úřadu Jílové, Mírové nám. 280, Jílové.



## Úprava nájemného

Rada města Jílového schválila na své schůzi dne 4. 2. 2008 úpravu nájemného v bytech ve vlastnictví města dle zákona č. 107/2006 Sb., o jednostranném zvyšování nájemného z bytu, a to k termínu 1. 7. 2008. Výše uvedený zákon vstoupil v platnost k 31. březnu 2006. Tento zákon umožňuje vlastníkům nájemných bytů postupné zvyšování nájemného až do roku 2010, kdy tento zákon k 31. 12. 2010 pozbyde platnosti. Zvyšování nájemného je rozloženo do čtyř let a jeho výpočet je stanoven v příloze zákona. Oznámení pronajímatele o jednostranném zvýšení nájemného musí mít písemnou formu a musí obsahovat zdůvodnění, že byla řádně stanovena výše nájemného na základě maximálního přírůstku měsíčního nájemného. Povinnost platit zvýšené nájemné vzniká dnem, který je uveden v

oznámení o zvýšení nájemného, nejdříve však prvním dnem kalendářního měsíce následujícího po uplynutí 3 kalendářních měsíců od jeho doručení nájemci. V této lhůtě je nájemce oprávněn podat žalobu k soudu na určení neplatnosti zvýšení nájemného.

Vždy k 1. červenci kalendářního roku Ministerstvo pro místní rozvoj vyhlásí a zveřejní formou sdělení ve Sbírce zákonů koeficienty a ceny pro další období.

Zákon č. 107/2006 Sb. se nevztahuje na byty, jejichž výstavba nebo dostavba byla povolena po 30.6.1993 a na jejichž financování byla obcím poskytnuta dotace ze státního rozpočtu nebo ze státních fondů na výstavbu nájemných bytů, a to po dobu platnosti podmíněk poskytnuté dotace. (ovsm)

# INFORMACE PRO DÁRCE KRVE

Zastupitelstvo města Jílového svým usnesením ze dne 29. 1. 2008 mj. schválilo: „*příspěvek z rozpočtu města na jízdenky Dopravního podniku města Děčína, a. s., pro občany s trvalým pobytem v Jílovém, kteří jsou dárci krve s oceněním zlaté plakety Prof. Janského či vyšších ocenění, a to do výše 1000,- Kč na jednoho dárce pro období od 1. 3. 2008 do 31. 12. 2008.*“

## Metodický postup pro dárce krve s trvalým pobytem v Jílovém:

**1. V předprodeji jízdenek** Dopravního podniku města Děčína, a. s., Uhelná 1, Děčín IV - naproti Hypernově (dále jen „DPMD“) zakoupit libovolnou časovou jízdenku DPMD. Nechat si na tento nákup vystavit řádný účetní doklad.

**2. Pokud již používáte** nějaký typ čipové karty DPMD, nechat si tuto kartu nabít pro další používání. Nechat si na tento nákup (nabí-tí) vystavit řádný účetní doklad.

**3. Dostavit se** na Městský úřad Jílové, správní odbor - matřka, pokladna (přízemí budovy) k proplacení příspěvku.

### 4. K proplacení předložit:

a. občanský průkaz či jiný průkaz totožnosti k ověření trvalého bydliště,

b. doklad, kterým prokážete udělení zlaté plakety Prof. Janského či vyšších ocenění nebo 40 a více provedených odběrů krve (např. legitimaci dobrovolného dárce krve),

c. zakoupenou čipovou kartu DPMD nebo nabitou kartu DPMD,

d. účetní doklad na zakoupenou časovou jízdenku DPMD nebo nabití čipové karty DPMD.

**5. Na základě výše předložených** dokladů, především pak účetního dokladu, bude vyplacen příspěvek z rozpočtu města, nejvýše však do výše 1000,- Kč.

**6. Termín pro poslední proplacení** příspěvku: 17. 12. 2008 do 17,00 hod.

**7. Město si vyhrazuje právo** pořizovat z důvodu evidence vypláčení příspěvků kopie příslušných časových jízdenek DPMD a účetních dokladů DPMD. Město si dále vyhrazuje právo prověřit v případě nejasností či jiných problémů vyplacení příspěvku ve spolupráci s Nemocnicí Děčín (HTO - Evidence dárců krve).

**8. Vypláčení příspěvku dle výše** uvedeného usnesení zastupitelstva a následného metodického postupu se týká pouze období od 1. 3. 2008 do 31. 12. 2008. (mst)

## PROJEKTY – II.

*V minulém vydání našich novin jsme představili první dva důležité projekty, na kterých bude naše město pracovat v tomto roce – změna územního plánu, rekonstrukce a dostavba náměstí. Nyní pokračujeme další trojicí projektů.*

### Sportovní a rekreační areál

První studie sportovního a rekreačního areálu v Martiněvsi, podél ulice Nová jsme představili veřejnosti již v r. 2004. Další pokračování tohoto projektu je přímo závislé na dokončení výše zmíněné 1. změny územního plánu. V současnosti je k dispozici celková studie, zpracovaná Projektovým ateliérem pro architekturu a pozemní stavby pod vedením Ing. Arch. Tomáše Šantavého. Je také připravena nabídka na vypracování projektové dokumentace, která představuje částku 800.000 Kč. Celková hodnota realizace projektu je pak spočítána na hodnotu 30 milionů korun. Město jedná o možnostech získání dotací jak na vypracování projektové dokumentace, tak i pro následné etapy realizace. Město je členem Hospodářské a sociální rady okresu Děčín, která si vzala sportovní a rekreační areál jako svoji prioritu pro Jílové. I tato Rada bude žádat o dotace na uskutečnění tohoto projektu. Projekt je rovněž součástí širších souvislostí výše uvedeného projektu rekonstrukce a dostavby náměstí.

### Rodinné domy Kamenná

O rozsáhlém projektu výstavby rodinných domů na Kamenné (v prostoru vymezeném ulicemi Nová, Lipová, Zahradní, Nerudova) pravidelně informujeme, zabývá se jím také každé zasedání Zastupitelstva města. Zastupitelstvo města svým usnesením ze dne 9. 10. 2007 a 13. 11. 2007 schválilo pokračování projektu a odsou-

hlasilo změnu postupu. Realizaci projektu garantuje společnost RD Kamenná, spol. s r. o., Jílové. Podrobné informace naleznete v následujícím článku „Rodinné domy Kamenná pokračují“.

### Další etapa rekonstrukce zámku

Postupná rekonstrukce Jílovského zámku probíhá již od r. 2000. V současnosti je pro veřejnost zpřístupněno sklepení s expozicemi, přízemí (vstupní hala, obřadní síň, městská knihovna), 1. patro (krbový sál, velký divadelní sál, přísálí, salonek, bar). V letech 2004 – 2005 byly v rámci tehdejší etapy rekonstrukce 1. patra provedeny i určité stavební práce ve 2. patře – vyztužení podlah ocelovými profily, ošetření původních trámů podlah, bourací práce, příprava na instalaci jednotlivých sítí. Na podzim byla Jílovému a Trmicím nabídnuta účast v přeshraničním projektu německého města Königstein „Česko německé setkávání turistické centrum Königstein“. V rámci tohoto projektu by v Königsteinu vzniklo zmíněné setkávací centrum, a to celkovou rekonstrukcí historické budovy. Protipólem na české straně by byly zámky v Jílovém (takto sídle Mikroregionu Labské skály) a v Trmicích (takto sídle Mikroregionu Milada). Pro nás by to znamenalo dokončení rekonstrukce 2. patra zámku, kde by měly vzniknout prostory pro expozice, výstavy, klubovny. Celkové náklady projektu: 3,15 milionu €, z toho pro Königstein 2,2 mil. €, Jílové 415 tis. €, Trmice 235 tis. €. Z uvedených částek by 85 % měly tvořit dotace z evropského programu Cíl III a 15 % vlastní podíl z rozpočtů měst. V současnosti probíhá příprava žádosti o dotaci.

(Dokončení příště)

## Rodinné domy Kamenná pokračují

Zastupitelstvo města Jílového na svém předposledním zasedání v roce 2007 schválilo pokračování projektu „Rodinné domy Kamenná“ (dále jen Projektu) společností RD Kamenná, spol.s r.o., Jílové. Udělali jsme tím tlustou čáru za minulostí, která nás stála mnoho zbytečné práce, času, energie i finančních prostředků a Projekt v očích veřejnosti poškodila.

V současné době již bez ohlížení zpět míříme k jedinému cíli a ten pro nás znamená zahájit stavební práce na vybudování inženýrských sítí pro I. etapu na jaře 2008.

Upravili jsme Projekt tak, aby nabízel více možností řešení individuálních požadavků zájemců o bydlení v této lokalitě. Změnili jsme počet parcel z původně plánovaných 114 na 60 parcel. Tato změna umožňuje určitou volbu velikosti a tvaru parcely, různou úroveň a stupeň spolupráce při výstavbě domu včetně stavby svépomocí podle vlastní dokumentace. Samozřejmostí je naše pomoc při zajištění financování koupě parcely a výstavby domu. Další změnou Projektu je vytvoření tzv. „Obytné zóny“, která zajišťuje větší bezpečnost pohybu chodců a především dětí, omezuje rychlost a průjezd motorových vozidel bude veden jednosměrnými komunikacemi. Změna vedení komunikací po vrstevnici nám umožnila zajistit příjezd na parcely od severu a respektovat ideální umístění domu, tj. obývací pokoj na jih, kuchyň na východ a volnou zahradu směřovat na jihozápad pro celodenní využití. Jednoznačně zásadní změna Projektu se týká ceny zainvestovaných parcel. Po vzájemné

dohodě s vlastníkem Projektu - Městem Jílové je nyní respektováno prvotní zadání vyplývající z marketingové studie a cena m<sup>2</sup> parcely **nepřekročí 1100,-Kč** při velikosti parcel od 700 – 1250 m<sup>2</sup>. V ceně parcely je zahrnut kiosek pro plyn, kiosek pro elektrickou přípojku včetně poplatku za 3x16A na každé parcele, kanalizace splašková, dešťová, voda atd.

Celý Projekt jsme rozdělili na etapy, které respektují technologické postupy a časové sladění při výstavbě páteřních rozvodů inženýrských sítí tak, abychom se již nemuseli do dané části etapy „vracet“ a vlastníci parcel mohli zahájit stavební práce na domech. Z povahy terénu a plánu stavby páteřních rozvodů inženýrských sítí již nyní nabízíme předprodej 20 parcel I. etapy s krásným výhledem, umístěných pod ulicí Zahradní. Počátkem března 2008 zahájíme propagační kampaň s nabídkou pro široké okolí. Obrácíme se tímto článkem na zájemce z Jílového, aby využili možnosti přednostního výběru parcely.

(Budete-li mít zájem o další informace kontaktujte nás na tel. č. 603848945, 603848944, e-mail: **phonix@iol.cz**, **kase-luksch@phonix.cz**, nebo v sekretariátu starosty Jílového. Domluvíme si s Vámi individuální schůzku.)

Ing. Petr Kaše-Luksch  
jednatel společnosti  
BOHEMIA PHÓNIX, spol.s r.o., Ústí nad Labem



# ZÁPIS DO MŠ

**Ředitelka Mateřské školy Jílové, okres Děčín, příspěvková organizace, vyhlašuje zápis do MŠ ve dnech 10. 3. a 11. 3. 2008 od 9 do 15 hodin.**

Zápis bude probíhat v obou budovách MŠ, tj. v Průběžné ul. (na sídlišti) a Javorské ul. Děti budou zapsány podle kritérií, která vycházejí ze zákona č. 561/2004 Sb. o předškolním, základním, středním, vyšším odborném a jiném vzdělávání (školský zákon), ve znění pozdějších předpisů:

- 1) Přednostně budou přijaty děti, které dovrší věku 6 let a více od září 2008 do srpna 2009.
- 2) Přijaty budou děti ve věku 4 let a více.
- 3) Děti, jejichž maminky jsou na MD, ve věku 3 let na 4 hodiny denně (podle počtu volných míst).



Současně v těchto dnech (10. 3. a 11. 3. 2008) nabízíme všem rodičům a dalším zájemcům možnost prohlédnout si prostory a vybavení tříd MŠ a školní zahrady ve „Dnech otevřených dveří“.

Helena Říhová, ředitelka školy

## O názvech ulic aneb Po kom se jmenují – II Bohuslav Ledl

V lednovém čísle Jílovské sovy jsme si pověděli o tom, jak ulice přicházely ke svým názvům, jak se tyto názvy v průběhu historie měnily. Navštívili jsme jílovskou ulici pojmenovanou po Boženě Němcové, významné spisovatelce 19. století. Z centra města se dnes podíváme na Kamennou, na rozhraní sídliště a zástavby s rodinnými domky, do Přemyslovy a Libušiny ulice.

Přemyslova ulice prudce stoupá od odbočky z Lipové ul., po pravé straně míjíme soubor prodejen a provozoven (AJKO, drogerie, zelenina, restaurace), po levé straně jsou odbočky do Školní ul. a do ul. Mládeže, o něco výše je Dům s pečovatelskou službou, ulice končí křižovatkou s Libušinou ul. Tato vede z křižovatky „u komína“, do mírného stoupání kolem kotelny, směrem ke školce na sídlišti a dál až na křižovátku „u vrby“, resp. s Revoluční ul.

### O Přemyslu a Libuši

Dvě malé uličky dostaly jméno po našem mytickém a nejstarším manželském páru. Jejich příběh je všeobecně známý z podání Jirákových Starých pověstí českých nebo ze Smetanovy opery Libuše. Umělci vyšli z vyprávění letopisců, z Dějin národu českého od historika Františka Palackého a domněle pravých Rukopisů královédvorského a zelenohorského. Kněžna Libuše uražena provinilcem po spravedlivém rozsudku, posílá poselstvo do Stadice u Bíliny pro Přemysla Oráče, bere si ho za manžela a

stařešinou ho vyhlašují vládcem země. Pojďme si příběh Libušin a Přemyslův poslechnout, jak nám ho vypravuje mnich břevnovského kláštera Kristián, žijící v 10. století. To již není vyšperkovaný příběh Jiráskův, ani slavnostně vznosně zhudebněná Smetanova.

*Čeští Slované, sídlící pod samým Arkturem, byli oddáni modloslužbě a jako bezuzdný kůň bez zákona, bez knížete nebo vládce, bez města toli-*



Přemyslova ulice

*ko v širém prostoru přebývali, jako nerozumná zvířata sem tam se potulující. Posléze morovou ranou jsoucne sužování obrátili se podle pověsti na jakousi hadačku o nadějnou radu a proročskou odpověď. Dostavše ji založili hrad a dali mu jméno Praha. Potom našli velmi prozíravého a rozvážného muže jménem Přemysl, který se zabýval obděláváním polí a podle výroku hadaččina si ho ustanovili knížetem čili správcem davše mu za manželku onu hadačku pannu. A tak z pohromy a všech morových ran posléze vytrženi, napříště po onom jmenovaném knížeti z jeho potomků*

*si vladaře čili vévody v čelo stavěli. Dále sloužice modlám démonů a pohanským obětním obřadům se nezkrotně oddávající, až konečně panství té říše se dostalo jednomu z rodu těch knížat, jménem Bořivoji.*

Žádná Libuše, žádné Stadice, jenom hadačka a rolník jménem Přemysl. Učený mnich vysvětluje a odpovídá na mnoho otázek, které zajímali lidi. Jak jsme se z pohanů stali křesťany, jak vznikla Praha, proč vládnoucí rod se jmenuje Přemyslovci? Jedinou skutečnou historickou postavou Kristiánova podání je kníže Bořivoj I., vládnoucí snad do roku 890/891.

Lidé jsou jako děti od povahy zvědaví, stále se tážou proč? Chtějí znát více, a proto další vyprávěči přidávali další a další podrobnosti; vyprávění přecházelo z času do času, rozrůstalo se o nové motivy, až se dostalo do řady uměleckých děl. Dvě neznámější jsme připomenuli na začátku. Když si uchopíte dávná podání v básnivém převedení v Olbrachtově knize „Ze starých letopisů“, neopustí vás dech dávného příběhu, ovane vás i krása mateřštiny. Chcete-li znát dnešní historicky podložené vysvětlení našich nejstarších pověstí, sáhněte po knize Dušana Třeštíka „Mýty kmene Čechů“. Nebude-li chtít se jí prokousávat celou, dávám radu: podle rejstříku si projděte stránky, na kterých se mluví o Přemyslu a Libuši.

(Pokračování příště)

## Prodej slepiček

- Drůbež Červený Hrádek, firma Dráb, oznamuje svým zákazníkům, že opět prodává slepičky snáškových hybridů Hisex hnědý, Moravia černá, kropenatá a žíhaná.
- Slepičky jsou pod stálou veterinární kontrolou, 4x vakcínovány.
- Stáří při prodeji: 13 – 17 týdnů, cena 118 – 138 Kč dle stáří.
- Pozor! Slepičky jsou o měsíc starší než obvykle – začátek snášky: duben.
- 11 let prodeje bez jediné reklamace!

### Prodej v Jílovém:

- 15. 3. 2008 ve 14.30 hod.
- Večerka u koupaliště
- Bližší informace: 728 605 840, 415 740 719, drubez.cerveny.hradek@seznam.cz



## Změna v jízdním řádu – III

Na základě žádosti našeho města schválila Rada Ústeckého kraje dne 13. 2. 2008 změnu v jízdním řádu autobusové linky č. 512445, která se týká ranních, školních spojů. Ty budou od 3. 3. 2008 jezdit takto (uvádíme časy odjezdu od „papíren“ do Děčína): 2 spoje v 6,57 (oba zastávkové, žádný „rychlíkový“) ... 7,07 ... 7,17 ... 7,27 ... 7,57. (mst)

## Plesové ohlédnutí

Ve chvíli redakční uzávěrky máme za sebou teprve první ples letošní plesové sezóny – a že je skutečně nabitá! 3. zámecký ples (2. 2.) dopadl dobře, všichni příchozí byli poděle- ni malými dárečky, dámy jako vždy dosta- ly navíc květinu. Díky sponzorům, kteří se postarali kompletně o dárky do tomboly, můžeme říci, že si každý určitě přišel na své. Slušelo by se připomenout, kdo všechno nám do tomboly přispěl – seznam uvádíme v abecedním pořádku a všem firmám i jed- notlivcům ještě jednou děkujeme.

- BFHM, s. r. o., Libouchec
- Bohemia Phönix, s. r. o., Ústí nad Labem
- Cestovatelský magazín Koktejl
- CK MC Travel
- CL – NET, s. r. o., Děčín
- Česká pojišťovna, a. s.
- Česká spořitelna, a. s.

- České Švýcarsko, o. p. s., Krásná Lípa
- Český rozhlas Sever
- ČEZ, a. s., Děčín
- DC AUTO, s. r. o., Děčín
- Děčínský stavební podnik, s. r. o., Děčín
- Dopravní podnik města Děčína, a. s.
- Elben, s. r. o., Ústí nad Labem
- Euroregion Labe, Ústí nad Labem
- Guita Arte Trio, hudební skupina
- Hit Rádio Crystal
- Kamila Sovadinová, Oriflame
- Květinářství, Regina Koblasová, Jílové
- Lékárna Jílové, Milada Holpučová
- Městské divadlo Děčín
- Mikroregion Labské skály
- Miloš Bok
- Molo Estates, s. r. o., Děčín
- Občanské sdružení CREATIVE
- Oblastní muzeum Děčín

- PC Grafik, s. r. o., Jílové
- Poštovní spořitelna, a. s.
- Rehabilitace Kateřina, Děčín
- Restaurace Tropical, Jílové
- SAMPA, prodej dárkového zboží, Jílové
- SCA Packaging ČR, s. r. o., Jílové
- Skanpak, s. r. o., Jílové
- SoliDeo, hudební skupina
- Sparkline, s. r. o., Jílové
- Statutární město Děčín
- Tabák, Květa Patková
- Technické služby Děčín, a. s.
- Termo Děčín, a. s.
- Truhlářství Pavel Šlesinger
- Ústecký kraj
- Václav Krahulík
- ZOO Děčín
- ZOO Ústí nad Labem



(PeN)

### Hasiči nadělují dospělým i dětem

Sbor dobrovolných hasičů Jílové – Modrá letos pořádá ples pro dospělé i karneval pro děti. V sobotu 1. 3. hraje dospělákům sku- pina Helena a její chlapi, těšit se můžete na předtančení v moder- nímu stylu a také na břišní tance. Připravena bude samozřejmě i tombola. V neděli 2. 3. pak dětem bude hrát duo Voves a ani děti nebudou ochuzeny o tombolu. Určitě se máme na co těšit!

### Není slon jako slon

4. března začíná slavnostní vernisáž v 17 hodin výstava „Není slon jako slon“, kterou začínáme sérii výstav místních sběratelů. Paní Plíhalová, dlouholetá sběratelka všeho, co se týká slonů, představí nejen slony keramické a porcelánové, ale také slony na pohled- nicích, bankovkách, poštovních známkách i hračky v podobě slonů. Výstava bude instalována ve vstupní hale Jílovského zám- ku a pokud se vám nepodaří přijít na vernisáž, můžete si výstavu prohlédnout vždy během otevírací doby knihovny. Výstava bude přístupná do 30. května.

### Vlíčí pohádky

Uvádějí DVD Litvínov a Divadélko Kuš z Mostu v neděli 9. břez- na 2008 ve velkém sálu Jílovského zámku. Co myslíte, jsou ještě tátové a dědové, kteří si umí hrát? Samozřejmě, že ano! Jedním z nich je třeba pan Josef Vlčí! Má hlídat vnuky a určitě je neposadí k televizi, aby nezlobili. Má připraveny známé pohádky O neposluš-

ných kůzlátkách, Červenou Karkulku a Tři prasátka, ve kterých v hlavních rolích vystupuje vlk. Vnuci pana Vlka i malí diváci budou jistě překvapení, jak si dědeček s vyprávěním poradí. V poutavém představení vystupují živí herci a loutky. Vstupné 10,- Kč děti, 15,- Kč dospělí.

### Goticko-upířská noc v Jílovském zámku

V pátek 28. března si na Jílovském zámku dají dostaveníčko upíři a upírky! Ne, nebojte se, jde o taneční zábavu spojenou s kadeř- nickou show ve stylu gotiky a upírů a o něco, co v Jílovém ještě nebylo! Každý, kdo přijde stylově oblečen, dostane dárek a mezi maskami pak dojde k losování o hlavní cenu. Hraje skupina Tatr- maní, nebude chybět ani klasická tombola. Goticko-upířskou noc pořádá restaurace Tropical (Jílové) a kadeřnický salon Radůza (Děčín).

Vstupenky v ceně 120 Kč budou v předprodeji v jílovské trafice u koupaliště a v kadeřnickém salonu Radůza v Bynově. (PeN)

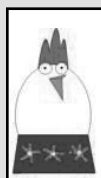
### Zapište si do kalendáře

<b>sobota 1. 3.</b>	20 – 02 hodin
<b>neděle 2. 3.</b>	14 – 17 hodin
<b>úterý 4. 3.</b>	17 hodin
<b>neděle 9. 3.</b>	15 hodin
<b>sobota 15. 3.</b>	20 – 02 hodin
<b>pátek 21. 3.</b>	18 hodin

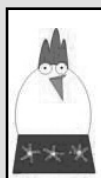
Hasičský ples  
Dětský karneval  
vernisáž k výstavě  
„Není slon jako slon“  
Vlíčí pohádky  
Ples sportovců  
Jarní koncert Jílovského  
komorního sboru  
Goticko-upířská noc

Všechny uvedené akce se konají v Jílovském zámku. Bližší infor- mace o některých z nich najdete na jiných místech tohoto čísla Jílovské sovy. (PeN)

Kuřice hnědé a černé, stáří 9 týdnů.



Prodej v březnu.



**Cena: 95,- Kč.**

Objednávky: 412 550 288, 736 790 521, Jílové

Jílovský komorní sbor  
a sbor Con Brio z Děčína  
spolu s Vámi přivítají 1. jarní den!

## JARNÍ KONCERT

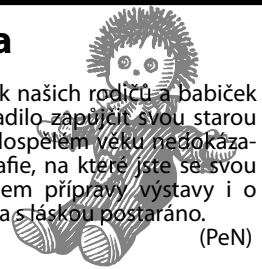
**PÁTEK 21. 3. 2008, V 18 HODIN**  
**VE VELKÉM SÁLE JÍLOVSKÉHO ZÁMKU**

Jarní repertoár koncertu vám určitě  
zpříjemní čekání na opravdové jaro plné teplých dní.  
**vstupné 20,- Kč v předprodeji a 30,- Kč na místě**

**Vstupenky v předprodeji v knihovně,  
lékárně a prodejně tabáku u koupaliště.**

### Moje nejmilejší hračka

Pro plánovanou výstavu starých hraček našich rodičů a babiček hledáme ochotné lidi, kterým by nevadilo zapůjčit svou starou oblíbenou hračku, se kterou se ani v dospělém věku nedokáza- li úplně rozloučit. Vítané jsou i fotografie, na které jste se svou hračkou zvěčnili. Slibujeme, že během přípravy výstavy i o výstavě bude o vaše vzpomínky dobře a s láskou postaráno. (PeN)



# Turnaj ve stolním tenise „O zlatý jílovský pingpongáč“

Stalo se již tradicí, že druhou sobotu v novém roce se ve škole v Jílovém pořádá turnaj ve stolním tenise, a to výhradně pro rekreační hráče. Nejvíce tomu bylo i letos 12.1.. Pořadatelé vše včas připravili a s odbitím osmé hodiny ranní napjatě očekávali, kolik hráčů vlastně přijde. Nakonec se jich prezentovalo celkem 19.

Účastníci byli rozděleni do čtyř skupin a hráli systémem každý s každým na 3 vítězné sety. První dva ze skupiny vždy postoupili do skupiny finálové a ostatní se utkali v tzv. ceně útěchy. Každý bojoval ze všech sil. K vidění byla jak vysoká obranná hra, tak rasantní či falšovaná podání, o stylu prásknout do každého míčku co nejvíce snad ani nemluví.

A. Doubrava, který ve finále zvítězil po urputném boji 3:2 na sety, si právem odvezl cenu pro vítěze turnaje. O třetí místo se utkal J. Šmucr s M. Hruběšem. Šťastnější byl nakonec M. Hruběš. Zvláštní cenu Fair Play od pořadatelů obdržel Radek Tangl, který svým sou-

peřům uznal dva sporné míčky, byť tím definitivně přišel o lepší umístění. Nakonec na něj zbylo 7. místo.

**Výsledky:** 1. Doubrava 5. Ledvína  
2. Cvejn 6. Novák  
3. Hruběš 7. Tangl  
4. Šmucr 8. Klepsa

Cena Fair Play: Radek Tangl

Cena za opakující se poslední místo /již potřetí/ - Radek Dolana  
Zajímavosti: délka turnaje 6 hodin, sněženo 3 kila párků, 15 neplaticích diváků. Nejmladší hráč: Jan Raymond - 7 let, nejstarší hráč: Bohumil Cvejn - 70 let.

Pořadatelé děkují městu Jílové za pomoc při uskutečnění turnaje a slibují, že zase v roce 2009 druhou sobotu začne již 12. turnaj „O zlatý jílovský pingpongáč“.



## Klub biatlonu v roce 2007

Ve středu 16. 1. se na Jílovském zámku sešli ke svému výročnímu rokování malí i velcí členové Klubu biatlonu Jílové. Rok 2007 byl pro náš klub rokem trošku odpočinkovým po organizační stránce, protože jsme nepořádali žádnou celostátní soutěž. Po sportovní stránce nám začaly postupně větší a větší přesuny ze vzduchovkových kategorií do malorážkových. Přesto jsme dosáhli mnoha výtečných výkonů. Ale pěkně po pořádku a nejdříve trochu čísel.

Klub měl celkem 35 členů, z toho bylo 21 závodníků, 7 rozhodčích a 5 trenérů. V průběhu roku jsme se zúčastnili celkem 48 soutěží, nejvíce jich bylo v letním biatlonu (20), dále pak v klasickém biatlonu (9), v běhu (8), v běhu na lyžích (7), mezi netradiční závody určitě patřil např. závod v biatlonu na kolečkových lyžích. Ve výše uvedeném počtu závodů to znamenalo postavit na start celkem 634 závodníků. A pokud se ohlížíme za soutěžení, musíme dodat přehled úspěchů. Přivezli jsme celkem 111 zlatých medailí, 72 stříbrných a 64 bronzových medailí. Mezi ty nejhodnotnější výkony patří jedno zlaté, dvě stříbrná místa a další dvě místa v první desítce na Mistrovství ČR v letním biatlonu, jedna stříbrná medaile a dalších pět umístění v první desítce v Českém poháru v letním biatlonu. A ještě jeden zajímavý údaj – uvedené starty představovaly

také 1437 výstřelů z malorážky s úspěšností 52 % a 3442 výstřelů ze vzduchovky s úspěšností 54 %.

Všechny popisované úspěchy zařadily náš klub mezi přední sportovní organizace v rámci celé ČR. V Českém poháru v letním biatlonu jsme obsadili celkově 9. místo z celkového počtu 39 klubů, v Českém poháru v biatlonu jsme obsadili celkově 11. místo z celkového počtu 21 klubů.

Během roku jsme uspořádali celkem čtyři různé soutěže, a to Memoriál Ludvy Vojtky v letním biatlonu (28. 4., Jílové), Regionální závody Českého poháru v letním biatlonu (29. 4., Jílové), Jílovský BIKEBIATLON (29. 9., Jílové), Běh na Chlum (18. 11., Děčín). Kromě toho jsme pomáhali při pořádání mnoha společenských a sportovních akcí v Jílovém, při kterých naše vzduchovkové střelnice vždy patřily mezi oblíbené atrakce.

O celoroční práci klubu by se dalo napsat ještě mnoho a mnoho zajímavého. Nejlepší však bude, když se přijedete podívat a fandit na některou ze soutěží nebo když se podíváte na naše internetové stránky <http://www.kbjilove.estranky.cz/>. Určitě vás tam něco zaujme.

Luboš Přibyl

## Životní jubilea

V tomto měsíci se dožívají významných životních výročí (65, 70, 75, 80, 81, 82 let a výše) někteří občané Jílového. I my se připojujeme se symbolickou kytičkou k ostatním gratulantům.

### ÚNOR

Bečvářová Marta	Kamenná
Bittmannová Marie	Kamenná
Blažková Ludmila	Kamenná
Cyriusová Anna	Kamenná
Gönnnerth Štefan	Kamenec
Hodačová Antonie	Kamenná
Kejdanová Jaroslava	Jílové
Lockl Richard	Jílové
Masák Jiří	Kamenná
Nedvěd Karel	Kamenná
Roček Zdeněk	Kamenná
Šafránková Věra	Kamenec
Tkáčiková Helena	Kamenná
Toms Zdeněk	Martiněves
Tošnar Václav	Kamenná
Tožičková Margita	Martiněves
Valsová Miloslava	Kamenná
Vaňková Zdeňka	Kamenná
Vášová Jarmila	Kamenná
Veselá Jiřina	Jílové
Zmeškalová Marie	Martiněves

## ZRUŠENÍ ZÁVODŮ

Závody psích spřežení, které se měly uskutečnit ve dnech 2. - 3. 2. 2008 na Sněžníku, byly bez náhrady ZRUŠENY !!!

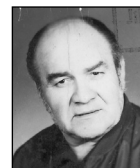
Důvodem k tomuto opatření byl naprostý nedostatek sněhu. Zopakovala se tak stejná situace jako vloni, kdy se závody nepodařilo kvůli chybějícímu sněhu uspořádat ani v náhradním termínu.

Pořadatelé z děčínského Musher's klubu děkují všem svým příznivcům za pochopení a těší se na shledanou příští rok. Držte palce! (jn)



ilustrační foto

## Vzpomínáme



Dne 15. února uplyne 12 smutných let, kdy nás náhle opustil pan **František Frýda**. Stále s láskou vzpomíná a za tichou vzpomínkou děkuje rodina.

**Vzpomínáme** 17. smutného výročí, kdy nás opustila maminka, babička paní **Aloisie Mirvaldová** a švagr pan **Ladislav Hájek**.

Kdo jste je znali, vzpomeňte s námi. S láskou vzpomíná rodina Pešková.



**Pronajmu byt 3+1,  
balkon v mezipatře,  
volný v květnu – červnu 2008.  
Tel.: 723 283 933**