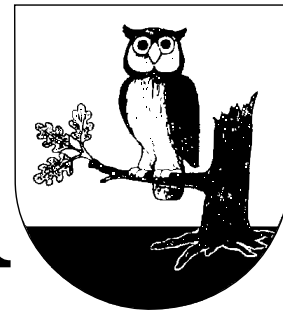


Jílovská SOVA

ZÁŘÍ 2006

Číslo 9
Ročník XV
Zdarma



MĚSÍČNÍK OBČANŮ A PŘÁTEL JÍLOVÉHO

VOLBY DO ZASTUPITELSTVA MĚSTA JÍLOVÉHO pro volební období let 2006 až 2010



Volby do obecních zastupitelstev byly prezidentem republiky stanoveny na dny 20. a 21. října 2006. Počet ani sídla volebních okrsků v Jílovém

se nemění a jsou to:

Okrsek č. 1 - volební místnost v Základní škole, Mírové nám. 227, Jílové

Okrsek č. 2 - volební místnost v panelovém domě, Nová 185, Jílové - Martiněves

Okrsek č. 3 - volební místnost v Základní škole, Školní 287, Jílové - Kamenná (sidliště)

Okrsek č. 4 - volební místnost v Základní škole, Mateřská škola, Modrá 169, Jílové - Modrá

Volby začínají v pátek 20. října 2006 ve 14:00 hodin a tento den lze volit do 22:00 hodin.

Druhý den voleb, tj. 21. října 2006, jsou volební místnosti otevřeny od 8:00 hodin do 14:00 hodin.

Voličům bude umožněno hlasování poté, když prokáží svou totožnost a státní občanství ČR (platným občanským průkazem, cestovním, diplomatickým nebo služebním pasem ČR). Každý volič obdrží nejméně tři dny předem hlasovací lístek. Ve dnech vo-

leb může volič obdržet hlasovací lístek i ve volební místnosti.

Volič, který se ze zdravotních důvodů nemůže dostavit k hlasování do volební místnosti, může požádat Městský úřad Jílové, aby k němu došli volební komisaři s přenosnou volební schránkou.

Občané budou volit 21 členné Zastupitelstvo města Jílového. Městský úřad Jílové zaregistroval pro volby do zastupitelstva města čtyři volební strany s následujícími počty kandidátů (uvádíme v abecedním pořadí):

- Česká strana sociálně demokratická (21 kandidátů),

- Komunistická strana Čech a Moravy (21 kandidátů),

- Právo a spravedlnost, Právo a Spravedlnost - ANO tradiční rodině, NE korupci a kriminalitě (9 kandidátů),

- SNK Evropští demokraté (21 kandidátů).

Další informace o volbách najdete na úřední desce Městského úřadu Jílové (a to i elektronické - www.mujiilove.cz) nebo je získáte na Městském úřadě Jílové (evidence obyvatel - p. Jitka Němová, tel. 412 557 714, vedoucí správního odboru - p. Věra Řeřichová, tel.: 412 557 712, tajemník MěÚ - p. Ing. Karel Hampl, tel.: 412 557 724). (tj,so)

Turistické infotabule

Během léta přibýlo do členských obcí Mikroregionu Labské skály a Správního společenství Königstein celkem 35 nových informačních tabulí s cykloturistickými mapami tohoto rozsáhlého přeshraničního území. Mapy přinášejí ucelené informace pro pěší turisty, cyklisty, vyznavače zimních sportů i pro milovníky přírodních či stavebních památek. Projekt byl společným dílem výše uvedeného mikroregionu a společenství, byl financován z evropského dotačního programu Interreg III A.

Tři infotabule pomáhají od července také návštěvníkům Sněžníku. Své místo našly u kaple Panny Marie, u autobusové zastávky naproti hotelu Hřebenová bouda, na křižovatce modré turistické

trasy a hraniční turistické stezky Sněžník - Rosenthal. Na posledním jmenovaném



místě bylo vytvořeno jednoduché odpočinkové místo s lavičkou a stojanem na kola (viz foto). Stejná mapa byla vydána i v papírové podobě, nabídneme Vám ji v článku „Nová mapa“ na straně 2.

Z prvních ohlasů veřejnosti je zřejmé, že se podařilo dobré a užitečné dílo. Přejme proto tabulím a všem krásným místům našeho kraje další spokojené návštěvníky.

(mst)

Tip na výlet

V článku „Orientační tabule na Sněžníku“ (str. 4.) nových cedulích, které nabízejí návštěvníkům sněžnické rozhledny informace o výhledu do kraje. Tyto cedule byly vytvořeny v rámci společného přeshraničního projektu našeho města a německého Altenbergu v rámci evropského dotačního programu Interreg III A.

Na fotografii představuji velmi pěknou, zcela novou rozhlednu, která byla postavena v letech 2004 - 2005 v obci Kurort Oberbärenburg, která



je součástí již zmíněného města Altenberg. O výstavbu je zasadil místní domovský spolek. Rozhledna je 14 m vysoká, je vytvořena převážně ze dřeva, nachází se v nadmořské výšce 742 m n. m. Z nejvyššího patra je krásný výhled na Krušné hory, Českosaské Švýcarsko, na Pirnu, Drážďany a jejich okolí. Informace o jednotlivých místech Vám podají stejné cedule, o jakých se zmiňuji v úvodním odstavci. Na východní straně je ve výšce lesa jasně patrný typický tvar Děčínského Sněžníku a na něm drobná čárka - sněžnická rozhledna. Právě tento přímý pohled z jedné rozhledny na druhou dal podnět ke zhotovení zmíněných rozhlednových cedulí.

Za podívání stojí i nejbližší okolí nové rozhledny. Je tu vzorně upravená travnatá plocha s přírodním amfiteátrům a velkou kamennou šachovnicí. Konají se zde lidové slavnosti, zábavy a koncerty. Samotná obec je až neskutečně upravená, vyzdobená a dokonale připravená postarat se o návštěvníky. V názvu obce jsou ukryti medvědi, jejich dřevěné podoby vás přivítají a budou na mnoha místech provázet.

Pojedete-li do Oberbärenburgu vozem, doporučuji trasu přes Krupku či Teplice na hraniční přechod Cínovec - Altenberg, dále po silnici č. 170 (E55) směr Dresden, cca 4 km za Altenbergem je odbočka na Kurort Oberbärenburg dobře vyznačena. Doporučuji i návštěvu samotného Altenbergu s nepřehlédnutelným muzeem hornictví vytvořeným z bývalé šachty.

Fotografie a podrobné informace najdete na internetové adrese: www.oberbaerenburg.de.

Hezký výlet!

(mst)



UVNITŘ NOVIN
NAJDETE PROGRAM
JÍLOVSKÝCH

SLAVNOSTÍ POŘÁDANÝCH
22. - 24. 9. 2006

Zastupitelstvo města Jílového ve volebním období roků 2002 - 2006

Toto číslo Jílovské sovy se Vám dostává v období před volbami do obecních zastupitelstev na volební období let 2006 až 2010. Tyto volby se budou konat ve dnech 20. a 21. října 2006. Z voleb vzejdou noví zastupitelé města.

Připomeňme si končící volební období. Volby do obecních zastupitelstev pro volební období 2002 - 2006 se konaly 1. a 2. listopadu 2002. Zastupitelstvo města vzešlo z voleb na své ustavující schůzi dne 14. 11. 2002 mělo 21 členů a následující složení (řazeno abecedně dle příjmení):

- Miroslav Bárta
- Miroslav Bartoš
- Marie Böhmová, Mgr.
- Martin Černý
- Dana Danihelková, Mgr.
- Jana Engelhartová
- Eva Herzogová
- Milada Holpuchová, PharmDr.
- Olga Hřebíčková, Ing.
- Anna Kalousová, Mgr.
- Petra Nedvědová
- Miroslav Sedlák
- Petr Schlösinger
- Jiří Stuchlík
- Božena Sýkorová

- Vlastimil Škoda, Mgr.
- Jiří Šmíd, Ing.
- Jaroslav Tomáš
- Josef Váňo, Ing.
- Václav Zibner, Mgr.

V průběhu volebního období v zastupitelstvu města přestali pracovat (pro časové zaneprázdnění či neslučitelnost funkce zastupitele s vykonávaným zaměstnáním) p. Mgr. Vlastimil Škoda a p. Petra Nedvědová. Byli nahrazeni a do Zastupitelstva města Jílového za ně nastoupili a funkci vykonávali:

- Lubomír Michalec
- Petr Néma.

Všem uvedeným občanům za jejich práci v zastupitelstvu města patří poděkování.

Na závěr uvedeme, že za období uvedených let do konce měsíce srpna 2006 se zastupitelé sešli celkem na 34 zasedáních. Průměrná účast na jednáních zastupitelstva města byla 18 členů, to představuje 85 % účast zastupitelů.

(tjm)

NOVÁ MAPA

Město Jílové má v prodeji novou cykloturistickou mapu Mikroregionu Labské skály a Správního společenství Königstein. Kromě turistických a cyklistických cest v ní najdete základní informace o členských obcích v češtině i němčině. Mapa v měřítku 1 : 65 000 stojí 30,- Kč. Zakoupit ji můžete na Jílovském zámku, v knihovně nebo v trafice u koupaliště. Odezva prvních kupujících na tuto mapu byla velmi příznivá.



(PeN)

POZVÁNKA

na jednání Zastupitelstva města Jílového, které se bude konat 10. října 2006 od 16.00 hodin v I. patře Jílovského zámku. Bližší informace na plakátech.

O ČEM JEDNALA RADA MĚSTA JÍLOVÉHO

Na své 64. schůzi konané dne 17. 7. 2006 mimo jiné projednala:

- návrh vedoucího odboru výstavby a správy majetku Městského úřadu Jílové ze dne 17. 7. 2006 na výměnu oken v přístavku školní budovy Mírové nám. 227, Jílové, v roce 2007
- zprávu o čistotě vod a ovzduší a životním prostředí v Jílovém za období květen 2005 až červenec 2006
- zprávu o hospodaření v obecních lesích za I. pololetí 2006
- hodnocení uplynulé sezóny na Jílovském zámku
- informaci o postupu prací při úpravách jeviště v Jílovském zámku
- informaci o účasti jílovských zástupců v partnerské obci Rosenthal - Bielatal na oslavách 650 let od první písemné zmínky o obci Rosenthal
- vyhlášení voleb do obecních zastupitelstev na dny 20. a 21. října 2006 a s tím související záležitosti (termín odevzdání kandidátních listin, úkoly městského úřadu, zveřejnění počtu členů zastupitelstva pro volební období 2006 - 2010 aj.)
- návrh Městského divadla Děčín na spolupráci při dopravě návštěvníků divadla
- vydání stanoviska Města Jílového pro Po-

vodí Ohře, státní podnik, Chomutov, kterým se doporučuje, aby akce „Rekonstrukce Jílovského potoka, Jílové - Modrá II. etapa“ byla zařazena do programu protipovodňových opatření 229060 pod program 063 II. etapa

Na své 65. schůzi konané dne 14. 8. 2006 mimo jiné projednala:

- čerpání rozpočtu města k 30. 6. 2006
- zprávu o údržbě, opravách a správě majetku za I. pololetí 2006
- koncept programu Jílovských slavností 2006 ve dnech 22. 9. - 24. 9. 2006
- výsledek veřejné licitace bytů (Spojová 262, Jílové) s nájemníky ze dne 27. 7. 2006, kdy oba nabízené byty byly prodány
- zápis bytového domu čp. 124, Jílové, část Sněžník, a pozemků do katastru nemovitostí a s tím související vyřízení pojištění, termín protokolárního předání nemovitosti
- svolání dohádovacího řízení Ministerstvem životního prostředí, odbor výkonu státní správy IV, na 24. srpna 2006 od 10 hodin k řešení sporu mezi Městem Jílové (jako pořizovatelem územně plánovací dokumentace) a Správou Chráněné krajinné oblasti Labské pískovce v souvislosti

s vydáním nesouhlasného stanoviska k projednávanému návrhu zadání změny č. 1 územně plánovací dokumentace sídelního útvaru Jílové

- příkaz starosty města k inventarizaci majetku k 31. 12. 2006

- způsob řešení personálních změn na Městském úřadu Jílové v roce 2006 v souvislosti s nadcházejícími odchody zaměstnanců do důchodu a nástupy na mateřské dovolené

- dokončení projektu „Výroba a instalace orientačních tabulí na rozhlednu Děčínský Sněžník“, instalování informačních tabulí na Sněžníku v rámci projektu „Společné infotabule Mikroregionu Labské skály a Správního společenství Königstein“, vydání cykloturistické mapy „Mikroregion Labské skály a Správní společenství Königstein“

- ponechání ceníku vstupného na kulturní pořady pořádané městem v Jílovském zámku beze změny i v nadcházející sezoně

Usnesení rady města i zastupitelstva města jsou v plném znění zveřejňována na úřední desce u budovy Městského úřadu Jílové a rovněž na internetové adrese www.mujiilove.cz.

(tjm)

Vsypové loučky

Na hřbitově v Jílovém bylo zřízeno sedm vsypových louček, každá má kapacitu 42 vsypových míst.

Radě města Jílového bude odborem místního hospodářství MěÚ předložen k projednání na 66. schůzi dne 25. 9. 2006 mj. tento návrh :

- předpokládaná doba určitá pro uzavření nájemních smluv na vsypová místa: na 50 let a dále na dobu trvání hřbitova (bez obnovová-



ní a dodatků nájemních smluv a plateb),

- cena za nájem zůstává dle již schváleného ceníku 5,- Kč za 1 m² a rok,

- cena za služby s nájmem spojené zůstává dle již schváleného ceníku 78,- Kč za 1 m² a rok,
- velikost jednotlivých vsypových míst je 0,27 m² (52 x 52 cm),

- předpokládaná cena za nájem a služby s ná-

jmem spojené za jedno vsypové místo je tedy 1120,50 Kč na 50 let a dále na dobu trvání hřbitova,

- předpokládaná cena za provedení vsypu: 379,50 Kč,

- termíny provádění vsypů: od 1. dubna do 31. října daného kalendářního roku,

- do jednoho vsypového místa lze provést jeden až dva vsypy,

- vsypová místa budou obsazována postupně, bez možnosti rezervace,

- vsypy s obřadem budou prováděny pouze ve spolupráci s pohřebními službami, u kterých si obřad zajistí pozůstalí,

- na travnatou plochu vsypových louček je zakázáno vstupovat a ukládat zde květiny či svíčky; ty bude umožněno volně pokládat na vyhrazené místo (bez nádob a obalů),

- jednotné štítky s údaji o zemřelých bude zajišťovat a umísťovat pouze provozovatel hřbitova. Tato služba je zahrnuta v ceně vsypu.

Podrobné informace budou zájemcům poskytovány od 26. 9. 2006 na odboru místního hospodářství MěÚ Jílové, tel. 412 550 398, e-mail: mh1@mujilove.cz, nebo osobně v budově ul. B. Němcové 139, Jílové.

(mh)

Splatnost místních poplatků

a) Poplatek za odvoz odpadů

Podle vyhlášky města č. 2/2004 o místním poplatku za provoz systému shromažďování, sběru, přepravy, třídění, využívání a odstraňování komunálních odpadů je poplatek za 2. pololetí, i za celý rok splatný do 31. 10. 2006.

Poplatníkem je každá fyzická osoba, která má ve městě Jílové trvalý pobyt. Výše poplatku za rok 2006 je 492,- Kč za osobu/rok, pro fyzickou osobu, která má ve vlastnictví stavbu určenou nebo sloužící k individuální rekreaci, výše poplatku za rok 2006 je 492,- Kč stavba/rok.

b) Poplatek ze psů

Podle vyhlášky města č. 5/2003 platí poplatek ze psů držitel psa, který má trvalý pobyt ve městě Jílové, a to ze psů starších tří měsíců. Sazba poplatku činí ročně:

- za psa v rodinném domu, na zahradě 100,- Kč, za každého dalšího 150,- Kč

- za psa v bytovém domě s 2 a více byty 600,- Kč, za každého dalšího 850,- Kč

- za psa, jehož držitelem je poživatel invalidního důchodu, starobního, vdovského nebo vdoveckého důchodu, který je jejich jediným příjmem anebo poživatel sirotčího důchodu 50,- Kč, za každého dalšího 150,- Kč.

Poplatek je splatný do 31. 3., činí-li 500,- Kč nebo

méně. Činí-li více, je splatný do 31. 8.

Připomínáme občanům, aby změnu příjmení, změnu adresy k doručování nebo další změny ovlivňující výši poplatku nahlásili na finanční odbor Městského úřadu Jílové (p. Sinková, tel. 412 557 734, popř. tel. 412 557 731).

Zároveň upozorníme nájemce nemovitostí (pozemků), že datum splatnosti nájemného za pozemky je vždy do 15. dne prvního měsíce kalendářního roku, tedy do 15. ledna. Jestliže byla smlouva uzavřena během roku, je splatná do 15 dnů od podpisu, při osobním převzetí nebo doručení smlouvy nájemci.

Všechny poplatky můžete uhradit v pokladně Městského úřadu Jílové (v úřední dny pondělí, středa), složenkou (je doručována 2 krát do roka, na začátku března a října), nebo na účet města č. 19-0921401319/0800 vedený u České spořitelny, a. s., a to vždy s variabilním symbolem (u pozemků 3639001 + číslo nájemní smlouvy, u poplatků za odpady 1337 + přidělené číslo a u poplatků ze psů 1341 + přidělené číslo).

Občan, který poplatky nezplatí včas, se vystavuje nebezpečí, že dlužné částky budou navýšeny o poplatky z prodlení a budou vymáhány prostřednictvím exekutorského úřadu.

(fo)

KONCERT ROZEZNÍ VARHANY V KOSTELE

První možnost, jak využít předplatné na koncerty, budete mít hned na začátku října, kdy pro vás připravujeme varhanní koncert v kostele Nejsvětější Trojice. Dalibor Pavlovic (trubka) a Jiří Chlum (varhany) se představí skladbami J. S. Bacha, G. F. Händela, G. Ph. Telemanna, J. Clarka a dalších. Dalibor Pavlovic je absolventem konzervatoře a posluchačem pražské AMU. V roce 2001 získal

první cenu v národním kole soutěže Concertino Praga a v roce 2005 první cenu v interpretační soutěži žesťových nástrojů v Brně. Jiří Chlum je současně studentem teplické i pražské konzervatoře, je chrámovým varhaníkem v poutní bazilice Panny Marie ve Filipově a věnuje se pedagogické a koncertní činnosti.

(PeN)

Jednou větou o čerpání rozpočtu města k 30. 6. 2006

● nejdříve souhrnné údaje v procentech od počátku roku:

- daňové příjmy 49,51 %

- nedaňové příjmy 38,48 %

- kapitálové příjmy 102,69 %

- dotace 19,3 %

- celkem příjmy 48,77 %

- běžné výdaje 43,41 %

- kapitálové výdaje 21,58 %

- splátky úvěru 50,00 %

- výdaje celkem 39,87 %

- příjmy i výdaje za první polovinu roku nedosahují 50 % podíl, podstatné je, že procento příjmů převyšuje procentní podíl výdajů

● vybereme některé zajímavé údaje o výdajích a příjmech města:

- Městská knihovna Jílové ... 193.432 Kč - výdaj

- noviny Jílovská sova ... 25.988 Kč - výdaj

- koupaliště ... 236.892 Kč - výdaj

- bytové hospodářství ... 2.315.838 Kč

- příjem, 2.995.734 Kč - výdaj

- veřejné osvětlení ... 406.760 Kč - výdaj

- svoz tuhého domovního odpadu

... 1.434.299 Kč - výdaj

- dopravní obslužnost (příspěvek města

na autobusovou dopravu) ... 660.950 Kč

- Dům s pečovatelskou službou ... 35.195 Kč

- příjem, 501.889 Kč - výdaj

- poplatky za odpady ... 1.548.386 Kč - příjem (69,46 %)

- poplatky ze psů ... 76.408 Kč - příjem (69,46 %)

(tjm)

ZABILI NÁM FERDINANDA

Mostecké divadélko Rozmarýnek, které tvoří dva herci (Roman Verfl a Šimon Pečenka), nebude v Jílovém poprvé. V loňské sezóně tu s velkým úspěchem odehráli představení Odpoledne pro Karla Hašlera (viz připojený snímek). Diváci byli maximálně spokojeni a tak si „vynutil“, že jsme Rozmarýnek pozvali znovu. Představení „Zabili nám Ferdinand“ je koláží známých scén z Haškova Švejka, které spojuje dvanáct staropražských písniček z konce mocnářství a první republiky. Kdo přijde, bude opět odcházet s dobrou náladou.

(PeN)



Regulace Jílovského potoka

Po několika letech ožilo dno Jílovského potoka čilým stavebním ruchem. V úseku od mostu nedaleko benzínové stanice v Modré až po přítok Hornojílovského potoka, tj. nedaleko od křižovatky ul. Nábřeží a Sněžnické, nezůstal doslova kámen na kameni.

Vrátme se na chvíli do léta roku 2002. Každý si určitě vybaví dramatické obrázky tehdejších povodní. Naše město zůstalo ušetřeno ničivého vodního živlu, protože se velká voda prohnala nově opraveným korytem potoka jako blesk. Škody však zůstaly na samotném potoce. Zřít se velký kus opěrné zdi na nábreží, přibližně naproti řadovým garážím. Nová zeď a související práce byly provedeny v r. 2003. Valící se příval vody vymlel dno potoka, snížil jej až o 30 cm a odkryl tak základy opěrných zdí právě v úseku, který se nyní opravuje.

V uvedené části budou vybudovány tzv. příčné prahy, každý z nich o šířce 80 cm, vzdálenost mezi prahy je 15 m. Prostor mezi jednotlivými prahy se zčásti zasype a zbytek se pak dorovná postupným

uzavřením přírodního materiálu. Výsledkem bude navýšení dna o 25 – 30 cm. Všechny opěrné zdi budou důkladně zkontrolovány. Dojde k potřebné úpravě jejich základů, k novému vyspárování a na několika místech se poškozené zdi vybourají a nově vyzdí. Na pravém břehu vzniknou po celé délce tzv. břehové patky. Znamená to, že zde bude poskládaná kamenná rovnánina, která zpevní břehy a zamezí jejich vymílání.

Akce začala na počátku srpna a dokončena by měla být do konce října 2006. Investorem a zadavatelem stavby je státní podnik Povodí Ohře, který má celý potok ve své správě. Dodavatelem stavby je pak firma LAND, s. r. o., Ústí nad Labem. Předpokládané celkové náklady dosáhnou částky 2 898 000 Kč včetně DPH.

Na podzim tohoto roku by měla být zahájena další stavba – regulace posledního úseku Jílovského potoka na území našeho města, a to od mostu nedaleko benzínové stanice v Modré až po Motorest Modrá. (mst)

Dům hrůzy zmizel

V pondělí 28. 8. 2006 zmizel poslední dům hrůzy, který vital návštěvníky našeho města v Modré při hlavní silnici, naproti Motorestu Modrá. Již řadu let byl dům opuštěný, papírově se „na něm“ vystřídala řada majitelů, neustále chátral. Po letošní zimě už byl doslova v havarijním stavu. Na chodník a vozovku odpadávaly zbytky střechy a zdiva, kolemjdoucím chodcům i projíždějícím vozidlům hrozilo nebezpečí. Z celého domu totiž zbyly pouze obvodové zdi, uvnitř už nebyly žádné příčky, podlahy, konstrukci držely pohromadě jen chatrné zbytky střechy a krovu. Na počátku letošního roku se na objektu objevila nabídka k odprodeji objektu prostřednictvím jedné teplické realitní kanceláře. Zastupitelstvo města proto neváhalo a na lednovém zasedání schválilo zakoupení objektu včetně přilehlých pozemků o výměře cca 900 m². Celková cena za objekt a pozemky činila 220 tisíc korun. Demolici provedl Děčínský stavební podnik, s. r. o. Město zaplatilo za tuto demolici včetně kompletního odklizení materiálu, úklidu a likvidaci nepořádku na pozemcích atd. 197 tisíc korun.

Město zamýšlí využít získané pozemky k výstavbě autobusového zálivu, který je zásadní podmínkou příslušných orgánů státní správy pro další platnost licence autobusové linky č. 5. Problémem výstavby až dosud bylo to, že město v této

oblasti nevlastnilo žádné vhodné pozemky pro umístění zálivu. Nyní lze v projektu zálivu pokračovat. S přibývajícím hustotou provozu na hlavní silnici to je velmi aktuální záležitost. V těsném sousedství uvedeného domu, při



hlavní silnici ve směru na Libouchec, stály ještě donedávna další dvě ruiny domů. První byla nedokončená novostavba přízemního domku ze šedých tvárníc. Stála tu dlouhou řadu let a teprve nový majitel objekt zboural a pozemek uklidil. Druhý dům v zimě letošního roku zcela vyhořel, jeho zbytky byly zbourány před několika týdny. (mst)

Kniha nejstarších fotografií Českého Švýcarska

Dlouho očekávaná kniha zachycující nejstarší fotografie naší severočeské krajiny je konečně

na světě. Obsahuje unikátní fotografie nejen krajiny, ale i řady objektů a lidí. Pochopitelně se nezapomnělo ani na okolí Sněžníku. Na snímku z doby kolem roku 1910 je zachycen poslední uhlíř ze Sněžníku Franz Hietel. Jeho milíř nebyl v Českém Švýcarsku zdaleka poslední, dřevěné uhlí se tímto způsobem vyrábělo ještě ve 30. letech 20. století.

Zájemci o knihu nejstarších fotografií si ji mohou zakoupit u knihkupců nebo v nakladatelství Baset (expedice, Plovdivská 3400, 143 00 Praha 4 - Modřany) nebo v internetovém knihkupectví www.baset.cz.

Karel Stein



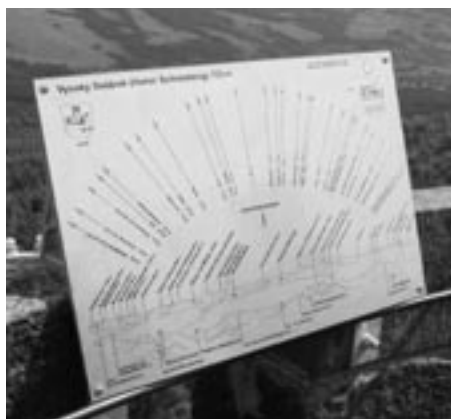
JEVIŠTĚ V NOVÉM KABÁTĚ

Během prázdnin a počátkem září, kdy se na Jílovském zámku nekonala žádná kulturní akce, nepočítáme-li průvodcovskou službu, proběhla dlouho plánovaná akce dodělaní jeviště. Ti z vás, kteří patří mezi návštěvníky divadelní kavárny, pohádek atd. ví, že nad jevištěm nám dlouho plápolaly černé dráty, že jeviště bylo příliš nahé a po stranách sálu zaměstnávaly naši představivost dvě zvláštní uši – k čemu to asi je?! Jestli jste tedy zvědaví, jak jeviště v novém vypadá, nenechte si ujít některou z připravovaných akcí – jeviště se krásně obléklo a přikrášlilo šperky reflektorů... Hercům se u nás bude lépe hrát a divák bude mít silnější zážitek z opravdu divadelního prostředí. (PeN)

Orientační tabule na Sněžníku

V minulé Jílovské sově jsme Vás informovali, že Jílové se zapojilo do několika rozvojových projektů. Jedním z těchto projektů byla „Výroba a instalace orientačních tabulí na Děčínském Sněžníku“. Projekt byl podpořen financemi z evropského fondu INTERREG IIIA. Orientační tabule, které naleznete na vrcholu rozhledny, jsou umístěny do čtyř světových stran. Za dobré viditelnosti je možné z rozhledny vidět mnoho vrcholů

nejen Českého středohoří a Krušných hor, ale i řadu rozhleden, obcí a měst v Čechách i Sasku. Tabule usnadňují jejich identifikaci a zároveň zobrazují aktuální údaje, např. nové rozhledny, dálnice apod. Již v prvních červencových dnech byly tabule pochvalovány turisty, kteří rozhlednu navštívili. Přijďte se přesvědčit na rozhlednu Děčínský Sněžník, nebudete litovat. (ddr)



Jílovské slavnosti 2006

22. – 24. září 2006

6. ročník

PÁTEK 22. 9.

Slavnostní zahájení

- Koncert „Jílovského komorního sboru“ a jeho hostů (Pěvecký sbor JAS)
- 18,00 hod.
- Jílovský zámek (1. patro, velký sál)
- program: mistopisné lidové písně

SOBOTA 23. 9.

Romantika dávných časů

- 10,00 – 21,00 hod.
areál Jílovského zámku
program připravil Řád rytířů Zlatého draka, Děčín, Ranch Desperados a jejich hosté
- 10,00 zvací průvod městem (praporečníci, bubeníci, plivači ohně, rytíři na koních)
 - 10,30 dobová hudba (skupina LIPO, Děčín)
 - 11,00 dobové tance (skupina AMBROSIA, Praha)
 - 11,30 šermířské představení – pohádka
 - 12,00 práce s koňmi, ukázka honáckých bičů, lasa, vlečení člověka za koněm
 - 12,30 ukázka sokolnictví (skupina MERLIN a jejich Sup Nádherný)
 - 13,00 kejklířské umění (Rudy Harden a jeho kousky)
 - 13,30 dobová hudba (skupina LIPO, Děčín)
 - 14,00 J. Š. Kubín: „O vodě zdraví, kráse a čerstvé čerstvosti“
loutková pohádka nejen pro děti, ale i pro dospělé a naopak v podání Jaroslava Junga - velký sál zámku
 - 14,30 dobové tance z panského dvora (skupina AMBROSIA, Praha)
 - 15,00 rytířský turnaj, klání rytířů o zdejší panství
 - 16,00 šermířské vystoupení (skupina VÍTKOVCI, Postoloprty)
 - 16,30 král katů – katovské vystoupení o krutostech kata Mydláře
 - 17,00 ukázka sokolnictví (skupina MERLIN a jejich Sup Nádherný)
 - 17,30 dobová hudba (skupina LIPO, Děčín)
 - 18,00 krocení koní, souhra člověka a koně ve volnosti
 - 18,30 kejklířské umění (Rudy Harden a jeho kousky)
 - 19,00 šermířské vystoupení (skupina VÍTKOVCI, Postoloprty)
 - 19,15 koncert Pěveckého sboru JAS – velký sál zámku
 - 19,15 J. Jung „Tři prasátka“ – hudební loutková pohádka - park
Večer plný ohně
 - 20,00 tanec s ohni (skupina AMBROSIA, Praha)
 - 20,30 žonglování s ohněm (Rudy Harden a jeho kumšt ohnivý)
 - 21,00 ohňová show (Řád rytířů Zlatého draka, Děčín)
 - závěr ohňostroj (Radek Štok, Liberec)
- Celý den:*
- historický vojenský tábor
 - dobové stánky s ukázkami historických řemesel
 - historický šenk se spoustou dobrot
 - výstava palných a chladných zbraní
 - vše se uskuteční za každého počasí
- Veřejný turnaj smíšených trojic ve volejbalu**
- 10,00 – 14,00 hod.
 - tělocvična v budově ZŠ Jílové na sídlišti (Školní 287, Jílové)
 - určeno pro hráče všech kategorií
 - v trojici musí být alespoň jedna dívka
 - přihlášky na místě 9,30 – 10,00 hod.
 - připravil: Školní sportovní klub při ZŠ Jílové

NEDĚLE 24. 9.

Loučení s létem - zábavné odpoledne pro malé i velké

- 14,00 – 18,00 hod.
areál Jílovského zámku
Tradiční jílovské hody

- 14,00 – 15,00 hod., hřiště, park
- závod pro děti (od MŠ do 5. třídy ZŠ, možnost doprovodu rodičů)
- jednoduché, nenáročné, zábavné disciplíny
- odměna pro každého
- připravil: Školní sportovní klub při ZŠ Jílové

Psí spřežení

- 15,00 – 17,00 hod., park
- předvedení musherského sportu, ukázka psů, vybavení pro saňový sport
- připravil: Musher's klub Děčín

Malí a velcí hasiči v akci

- 17,00 – 18,00 hod., hřiště
- ukázka dovedností hasičů
- připravil: Sbor dobrovolných hasičů Jílové – Modrá

Ksichtíky a šikovné ruce

- celé odpoledne, nádvoří
- líčení, šminkování a malování obličejů, výtvarné a rukodělné dovednosti
- překvapení pro každého
- připravil: Domovský spolek, Rosenthal-Bielatal (Německo), partnerská obec Jílového

Střelnice

- celé odpoledne, hřiště
- laserové zbraně, klasické vzduchovky
- střelba na terče i dobroty
- připravil: Klub biatlonu Jílové

Vojenská historická technika

- celé odpoledne, asfaltové hřiště
- připravili: sběratelé z Děčína a okolí

Nafukovací skákací hrad, horolezecká stěna

- celé odpoledne, nádvoří
- připravila: Agentura HRAD, Teplce

Hudba

- celé odpoledne, nádvoří
- Modravanka, Jílové – Modrá

SOBOTA – NEDĚLE

Výstavy na Jílovském zámku (sobota 10 – 18 hod., neděle 14 – 18 hod.)

Desatero Jílových

- vstupní hala (přízemí)
- představení měst s názvem Jílové v různých podobách u nás i v cizině

Dostavba Mírového náměstí, Jílové

- obřadní síň (přízemí)
- výstavka architektonických studií

Ten dělá to a ten zas tohle

- krbový sál (1. patro)
- představení výrobků jílovských firem
- připravil: Klub žen Jílové

Šikovnost německých sousedů

- přísálí (1. patro)
- výstava rukodělných prací lidí z partnerské německé obce Rosenthal-Bielatal
- připravil: Domovský spolek Rosenthal-Bielatal

Jílovský zámek v proměnách času

- velký sál (1. patro)

Výstavy ve škole na Mírovém náměstí (sobota 10 – 18 hod., neděle 14 – 18 hod.)

Máme co nabídnout

- výtvarná díla mentálně a tělesně postižených
- připravil: výtvarný ateliér Občanského sdružení Slunečnice, Děčín

Centrum dětí a mládeže

- fotografie a práce zájmových útvarů
- nabídka zájmových útvarů ve škol. r. 2006/2007
- připravilo: Centrum dětí a mládeže při ZŠ Jílové

Rehabilitační středisko Kateřina

- areál zámku
- dny otevřených dveří, sobota – neděle, 14 – 18 hod.
- připravila: Rehabilitace Kateřina

Prohlídky Jílovského zámku s průvodcem

- sobota 23. 9.: v 11, 13, 15, 17 hod.
- neděle 24. 9.: ve 13, 15, 17 hod.
- shromáždění zájemců v hale zámku
- vstup volný

Mistrovství ČR v letním biatlonu žactva ATEX CUP 2006

- areál Chaty Mír, 23. – 24. 9.
- 23. 9.: 10,00 – start rychlostního závodu, 14,30 – start štafet
19,45 – slavnostní vyhlášení výsledků na nádvoří Jílovského zámku
- 24. 9.: 9,30 – start závodu s hromadným startem
12,00 – vyhlášení výsledků v areálu Chaty Mír
- připravil: Klub biatlonu Jílové

Kolotoče a další poutové atrakce

- Mírové náměstí

Velké prodejní trhy

- Mírové náměstí

Občerstvení

- Řád rytířů Zlatého draka, Děčín
- HK Gastro, Děčín

Příjemnou zábavu!

www.mujilove.cz

(Změna programu vyhrazena)

PODĚKOVÁNÍ

Manželé Ritterovi z Kamence děkují za nezištnou pomoc a podporu manželům Křížovým, p. Vondrovskému a p. Šotolové, kterou jim poskytli v těžké životní situaci.

POHÁDKOVÝ SVĚT DĚTÍ A PRVNÍ POHÁDKA SEZÓNY

V minulé divadelní sezóně patřily pohádky k nejnavštěvovanějším pořadům, které byly v Jílovském zámku uskutečněny. Letošní cyklus pohádek jsme nazvali Pohádkový svět dětí a hra s dětskými kulturními pasy je jeho součástí.

První pohádkou letošní sezóny je hudební pohádka O Palečkovi. V neděli 17. září ve tři hodiny odpoledne ji zahrají herci Divadla „M“ z Duchcova. Pohádka je vhodná pro děti od dvou let a trvá 60 minut bez přestávky. A jak je u Divadla „M“ zvykem, děti se stanou i aktivními účastníky pohádky. Dobrou zprávou jistě je, že se výše vstupného na všechny akce, tedy i na pohádky, nezvedá a zůstává stejné jako v minulé sezóně. (PeN)

DUO FORTE V DPS

Dalším pořadem, který je financován z peněz vybraných prodejem dětských kreseb v rámci výstavy „Děti nemocným a seniorům“, bude vystoupení Duo Forte v domě s pečovatelskou službou. Duo Forte se poprvé představilo v Jílovém v minulé sezóně a protože jejich vystoupení mělo maximální ohlas mezi návštěvníky a ještě na dlouho zčeřilo hladinu jinak poklidného Jílového, slíbili jsme spolupracovat s nimi i nadále. Zveme vás tedy srdečně do DPS, kde pro vás kromě volného vstupného bude čekati i pohostění a dvě hodiny krásných písniček. (PeN)

KULTURNÍ KALENDÁŘ NA ŘÍJEN

Na měsíc říjen 2006 pro vás připravujeme:

6. 10. v 18 hodin

- varhanní koncert v kostele Nejsvětější Trojice

8. 10. v 16 hodin

- divadelní kavárna „Zabili nám Ferdinanda“

11. 10. ve 13,30 - 15,30

- Duo Forte hraje v DPS

15. 10. v 15 hodin

- pohádka pro děti

22. 10. v 18 hodin

- Zámecké podvečery s ...

29. 10. v 15 - 19 hodin

- Odpoledne s Modravankou

(PeN)

DĚTSKÝ KULTURNÍ PAS

V prázdninovém dvojčísle jsme informovali o nové hře s „dětskými kulturními pasy“.



Tu s námi mohou hrát všechny děti, které mají rády pohádky a rády chodí do divadla. Připomínáme, že v kanceláři referentky pro kulturu v Jílovském zámku nebo na první pohádce v nové sezóně (17. 9. O Palečkovi) si děti nebo jejich rodiče mohou vyzvednout „dětský kulturní pas“. Do něj budou dostávat razítka za účast na různých akcích (divadelní představení, návštěva Jílovského zámku, akce pořádané CMZČ apod.). Podle počtu nasbíraných razítek a bodů pak budou dostávat během roku menší odměny. V závěru sezóny pak ti nejuspěšnější budou moci strávit noc na zámku, kde pro ně bude

připravený program a další ceny. Podrobnosti o celé hře budou přiloženy k „dětskému kulturnímu pasu“. Hrajte s námi, bude to stát zato!

PŘEDPLATNÉ PRO DOSPĚLÉ

Pokud by dospělým návštěvníkům akcí v Jílovském zámku bylo líto, že nemohou hrát hru s dětským kulturním pasem, můžeme je uklidnit. Pro ně je připraveno předplatné na divadelní kavárnu a koncerty vážné hudby. Průkazky předplatného jsou k dispozici v kanceláři referentky pro kulturu p. Petry Nedvědové v Jílovském zámku nebo při akcích. O podrobnostech si přečtete také na webových stránkách města Jílové. Předplatné na 5 představení divadelní kavárny stojí 100,- Kč, předplatné na 3 koncerty vážné hudby stojí 120,- Kč. Během sezóny si tedy můžete vybrat představení či koncert podle vlastního výběru.

(PeN)

MATEŘSKÁ ŠKOLA JÍLOVÉ A ZÁKLADNÍ ŠKOLA JÍLOVÉ NA INTERNETU

O oficiálních internetových stránkách města Jílového (www.mujiilove.cz) jsme v Jílovské sově psali již vícekrát. Jednak to byly články o celých stránkách a dále pak i o vybraných částech těchto stránek (o elektronické úřední desce, či informace o zveřejňování novin Jílovská sova v podobě, která je dostání v obchodech).

Rovněž hezké internetové stránky má Základní škola Jílové a Mateřská škola Jílové.

Můžete se na ně snadno dostat i z internetové stránky města (www.mujiilove.cz). Tam v pravém sloupci jsou odkazy na další stránky. Přes třetí nebo čtvrtý odkaz se dostanete na prohlížení příslušné školy.

Mateřská škola Jílové (www.mujiilove.cz/materskaskola) poskytuje prostřednictvím internetu užitečné informace pro rodiče a další veřejnost o činnosti školky. Nabídka informací je pestrá: úvodní stránka, režimové požadavky, zdravá MŠ, nadstandardní aktivity, akce MŠ, režim dne, fotogalerie, zprávičky, kontakt. Zaujímou vás předkládané údaje a fotografie. Rozhodně stojí za to tuto

stránku si prohlédnout.

Věřím, že se Vám bude líbit i grafická úprava.

Základní škola Jílové

(www.volny.cz/zs.jilove)

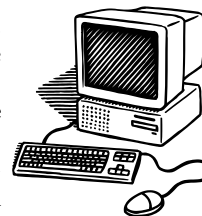
je hezkou internetovou prezentací školy, i

když proti předchozí je

stylově jiná. Co zde najdete? Fotografie, články,

zprávy, dokumenty, užitečné odkazy aj. Základní nabídka je bohatá a zahrnuje: úvodní stránka, naše škola, historie, zaměstnanci, žáci, kontakty, aktualita, dokumenty, mateřská škola (pozor, jedná se o další mateřskou školu při ZŠ umístěnou v Modré), školní jídelna, centrum dětí, školní sportovní klub, akce + fotografie, napište nám, autor stránek.

Máte-li možnost přístupu k internetu, prohlédněte si obojí stránky. Jinou možností je využití bezplatného veřejného internetu v Městské knihovně Jílové, kde jsou pro veřejnost napojeny na internet dva počítače. (tj)



VÝSTAVA VE VELKÉM CHVOJNĚ

Občanské sdružení Chvojenko pořádá ve dnech 28. - 30. září 2006 výstavu „Historie, současnost a budoucnost Chvojenka“. Na výstavě budou ke shlédnutí kopie nejstarších písemností vztahujících se k historii tohoto regionu, staré fotografie, informace o významných rodácích, pověstech, zaniklých objektech. Dozvíte se o současnosti obce, spolicích a zájmových sdruženích a o mnoha dalších zajímavostech.

Současně také bude ke shlédnutí výstava o Mikroregionu Labské skály a Správním společenství Königstein, informace o programu LEADER+ a o MAS Labské skály.

Výstava se koná v budově Základní školy ve Velkém Chvojně a je pro veřejnost otevřena takto:

čtvrtek 28. 9. od 16:00 do 19:00 hod.

pátek 29. 9. od 10:00 do 19:00 hod.

sobota 30. 9. od 10:00 do 16:00 hod.

Vyjděte za humna a navštivte sousedící region Chvojenko! Zveme jílovské občany ke shlédnutí této výstavy. (Chvoj)



Zámek sv. Martina ve Velkém Chvojně

POHÁDKY A POVĚSTI NAŠEHO KRAJE

Dnes jsme pro vás připravili další dvě pověsti z našeho kraje.

POKLAD POD SNĚŽNÍKEM



Vypráví se, že pod stěnamí Sněžníku je ukrytý velký poklad. Kdysi na Velký pátek, kdy se otvírají poklady ukryté v zemi, jedna mladá žena s malým chlapečkem vydala se na cestu z Martiněvsí na Sněžník. Najednou se před ní rozestoupila skála a žena, hnána zvědavostí, vstoupila dovnitř. Šla stále hlouběji do nitra skály, kam ji vábil jas a třpyt. Dvěře jsou tu otevřeny do nejskvělejšího sálu, zlatem jen se svítí stěny, strop rubíny vyložený, pod ním sloupy z křišťálu. Jak žena spatřila tu krásu, bohatství a zlato, zachtělo se jí odnést si aspoň malou část. Svého chlapce položila na hromadu drahých kamenů.

Do klína mu dala hrst zlata na hraní a začala vynášet z hory poklad. A již běží, siní běží, již i sině za ní leží, přes potok, po stráni k lesu, spěchá žena ve svém plesu. A než malá ušla chvíle, prázdná zas pospíchá, a ve potu, sotva dýchá, stane zase již u cíle. Doma pak se chtěla potěšit pohledem na svůj poklad, ale s hrůzou našla jen hromadu kamení. V tu chvíli si uvědomila, že chlapec zůstal v hoře. Běžela rychle pro něj, co jí síly stačily, ale hora byla zavřená a chlapec v ní. Darma žena volala a hledala. Musela čekat celý rok.

Přišel opět Velký pátek a žena netrpělivě a s obavami čekala, až se skála otevře. Vběhla dovnitř a našla své dítě. Živé. Všude kolem poklady. Ale v ženě není dechu,

a hrůzou se celá třese, a ve zvanlivém spěchu chopíc dítě do náručí, dlouhou síní odtud nese. Vynesla dítě na světlo boží, na poklad dávno nemyslela, vždyť ten svůj právě znovu našla.

A že vám naše pověst něco připomíná? Inu, každý kraj má svou horu a skálu s pokladem, jak nám o tom Karel Jaromír Erben ve své Kytici vypráví...

PYTLÁKŮV RYBNÍK

V okolí Sněžníku a Maxiček byly v minulosti hluboké lesy plné zvěře. Starali se o ně lesníci a těm dělali velké starosti pytláci. Jedním z nich, tím nejhorším, byl jakýsi Hanes z Maxiček. Říkalo se o něm, že má spolky s ďáblem. A byla to pravda. Jednou ho lesník Vojtěch viděl listovat velkou černou knihou a pronášet hlasitě slova, kterým nerozuměl. Hanes byl přitom obklopen hejnem havranů. Pytlák si ale lesníka všiml a pohrozil mu, že bude litovat, cekne-li o tom, co viděl a slyšel. Vojtěch se bál. V noci nemohl spát a ráno všechno řekl své matce.

Ta ale nemlčela a tak se v krátké době celé Maxičky dozvěděly, že Hanes má spolky s ďáblem. To se mu samozřejmě doneslo a hned věděl, odkud vítr vane. Rozhodl se, že se Vojtěchovi pomstí. Vzal pušku a druhý den Vojtěch našel v lese poblíž rybníka dvacet zastřelených kusů vysoké. Všechna zvířata byla narovnána do kruhu a na břehu rybníka sedělo mračno havranů s krvavými očima. Vojtěch se dovtípl, že je to dílo Hanesa. Rozhodl se, že ho polapí stůj co

stůj. Příštího rána se vypravil znovu k rybníku. Schoval se a čekal.

Byl krásný slunečný den. Najednou se ale obloha zatáhla, spustil se černý hustý déšť a zdálo se ozývalo rachocení hromu. Vojtěch už chtěl jít domů, když uviděl přicházet Hanesa.

V jedné ruce nesl černou knihu, ve druhé mu hořel zelený oheň. Sedl si na pařez a začal číst.

Lijavec ustal, lesem se rozlilo zelené světlo a k rybníku se začala stahovat zvěř z okolních lesů. Jakmile byla na dostřel, Hanes vzal pušku a začal střílet.

„Proklatče!“ vykřikl lesník, chtěl se na Hanesa vrhnout, ale nemohl se pohnout. Hanes sebou trhl, opsal rukou kruh, zelené světlo zhaslo a on zmizel v lese. Jakmile se Vojtěch mohl zase hýbat, chtěl Hanesa pronásledovat, ale všiml si kouzelné knihy, která zůstala ležet na zemi. Sebral ji a mrštil do rybníka. V témže okamžiku se ozval nelidský skřek. Lesník se ohlédl a spatřil Hanesa, jak se vrhá za knihou. Voda zasyčela a vmžiku pohltila černou knihu i ďáblovu zaprodance. Nad rybníkem přeletělo hejno havranů. Hanesovo tělo hledali marně. Nikdy je nenašli. Ani černou knihu. Rybníku na Maxičkách se od té doby říkalo Pytlácký.

Kdekd se mu vyhýbal. Za pár let začal vysychat a po čase po něm už nezbylo nic, než šedivé a rozpraskané dno.



KAŽDÝ DEN V POHODĚ na Rádiu Děčín

Po změně hudebního formátu na jaře tohoto roku přichází v Rádiu Děčín na řadu další novinka - nová vizuální podoba rádia. Při plánování a tvorbě jsme vycházeli z mnoha testů a představ posluchačů o rádiu v děčínském a ústeckém regionu. Cílem bylo představit posluchačům Rádio Děčín NOVĚ v takové podobě, v jaké byste jej chtěli mít Vy, posluchači, sami.

Nejvíce jste si přáli pro svůj region stanici, která Vám bude KAŽDÝ DEN přinášet POHODU a vysílat jen ty NEJHEZČÍ PÍSNÍČKY. Na začátku června jsme tedy přistoupili ke změnám ve vysílání, hudební skladbě a zpravodajskému servisu. 24 hodin denně tak můžete na vlnách Rádia Děčín poslouchat NEJHEZČÍ PÍSNÍČKY odlet padesátých až po současné. Naši moderátoři a zpravodajové Vám každý den přinášejí čerstvé informace nejen z domova a ze světa, ale hlavně přímo z Děčína a Ústecka. Kromě aktuálního zpravodajství Vám poskytujeme i zábavu a poučení v soutěžích. Od září jsme rozjeli ve vysílání Rádia Děčín novou **soutěž „Víme, proč to říkáme“**, která Vás nejen pobaví, ale i prověří Vaše vědomosti či důvtip. Odměnou za správné odpovědi jsou vstupenky na nejrůznější kulturní a společenské akce v regionu nebo můžete vyhrát jednu z mnoha knih, které do soutěže věnoval významný partner Rádia Děčín. Každý týden Vám ve vysílání, ale i na stránkách Rádia Děčín budeme poskytovat kulturní či cestov-

ní tipy na využití volného času. Budeme rádi za jakékoliv ocenění naší práce, ale i za podnětné připomínky, které nám můžete prostřednictvím těchto stránek zaslat.

Ať už se svezete naším autobusem, či cestou z práce nebo při víkendové procházce se posadíte na naši lavičku, Rádio Děčín Vás

bude provázet. Nalaďte si nás a během pár chvil strávených s Rádiem Děčín zjistíte, že se dá prožít KAŽDÝ DEN V POHODĚ.

Děkujeme za důvěru,

Váš tým Rádia Děčín.

nově

rádio Děčín

91,6 FM
94,8 FM
105,0 FM

Každý den v pohodě

Plážový volejbal

V sobotu 5. 8. 2006 byly sehrány na pískových kurtech jílovského koupaliště tradiční turnaje v plážovém volejbalu trojic. Přes velmi špatné počasí se přihlásilo celkem deset družstev. O „Jílovského výra“ (11. ročník) bojovalo sedm družstev mužů, popřípadě smíšených trojic, o „Jílovskou sovu“ (7. ročník) se utkala tři družstva žen. Turnaje musely být kvůli dešti několikrát přerušeny, což se odrazilo v nasazení hráčů i na úrovni hry. Suverénními vítězi soutěže mužů se již pošesté stali HADI Děčín, v soutěži žen zvítězily ŠOUMENKY rovněž z Děčína.

Celkové výsledky:

„O jílovského výra“

- | | |
|------------------|--------|
| 1. HADI Děčín | (12:0) |
| 2. DRÁČCI Děčín | (10:2) |
| 3. EAST SIDE | (8:5) |
| 4. WEST SIDE | (7:7) |
| 5. MY | (4:9) |
| 6. SNĚŽNICKÝ MIX | (2:12) |
| 7. SAHULA TEAM | (2:12) |

„O jílovskou sovu“

- | | |
|--------------------|-------|
| 1. ŠOUMENKY Děčín | (8:2) |
| 2. NĚCO SI VYMYSLI | (5:5) |
| 3. VEVERKY | (2:8) |

Na druhý den, neděli 6. 8., byly připraveny obdobné turnaje pro mládež. Pro naprosto nevhodné počasí musela být akce zrušena a odložena na nový termín, neděli 27. 8. 2006. Změna termínu a dlouhodobě špatné počasí

si se negativně projeví na dosud nejslabší účasti. Přihlásily se pouze tři dvojice chlapců a jen jediná dvojice dívek. Proto byly obě kategorie sloučeny, hrálo se systémem „každý s každým“ na dva hrané sety do dvaceti bodů. Celkovým vítězem se stalo družstvo MODRÝ ZETOR, cenu pro nejlepšího hráče turnaje získal Ondřej Klepsa, cenu pro nejlepší hráčku Veronika Rajnišová. Všichni účastníci turnaje obdrželi diplomy, věcné ceny, družstva na prvních třech místech medaile a vítězové turnaje pohár.

Celkové výsledky:

- | | |
|-------------------------------------|---------------|
| 1. MODRÝ ZETOR | 5:1 (119:80) |
| (Luboš Vacek, Jan Sýkora) | |
| 2. JÁ NEVÍM | 3:3 (94:111) |
| (Dušan Jaukl, Vlastimil Klepsa) | |
| 3. TERÉNNÍ PAVOUČI | 2:4 (109:116) |
| (Ondřej Klepsa, Jan doležal) | |
| 4. KOZLOV Děčín | 2:4 (97:112) |
| (Bára Erbenová, Veronika Rajnišová) | |

Organizátoři všech uvedených turnajů děkují sponzorům, tj. p. Zdeňce Zábrodské, majitelce DROGERIE Zdena, Jílové a také městu. Bez jejich podpory by bylo obtížné akce uskutečnit. Poděkování za bezvadnou spolupráci patří rovněž pracovníkům koupaliště, jmenovitě pp Františku Provázekovi a Vlastimilu Chytrému. Dík patří i p. Jiřímu Procházkovi za bezchybný výkon rozhodčího.

Bohumil Pražák

Biatlonisté slavili úspěchy na Slovensku

Z přípravného vysokohorského soustředění v Predajné na Slovensku se vrátili v neděli 27. 8. 2006 pozdě v noci žáci a žákyně z Klubu biatlonu Jílové. Po celý týden si zde v krásném prostředí Nízkých Tater a za přijatelného počasí zvyšovali fyzickou kondici při běhu, jízdě na kolečkových lyžích a bruslích, při posilování, pilovali techniku střelby a poznávali krásy slovenských hor.

Společně se žactvem se v Predajné připravovali i jílovští dorostenci, kteří již na uvedený víkend odjeli zpět do Čech bojovat o co nejlepší úspěchy na Mistrovství ČR v letním biatlonu dorostu a dospělých do biatlonového areálu Šedivský lom v Letohradě. V těžké konkurenci nejlepších biatlonistů z Čech to neměli dorostenci lehké, a tak nejhodnotnějším výsledkem bylo deváté místo Michaela Hrdličky v nedělním rychlostním závodě.

Žactvo se v závěru svého soustředění zúčastnilo přímo v Predajné 3. kola celoslovenského poháru - VEISSMANN CUP - v letním biatlonu za účasti takřka dvou set nejlepších biatlonistů Slovenska včetně slovenské reprezentace. Přestože šli do závodů z plného tréninku a částečně unavení, zabojovali a podali hodnotné výkony. Nejúspěšnějším

jílovským závodníkem se stal Martin Přibyl, který zvítězil v obou dnech ve svých závodech žáků B. Jeho bratr Adam Přibyl, závodící v kategorii nejstarších žáků C, vybojoval své první velké vítězství v sobotním rychlostním závodě. Poslední medailové umístění přidal v nedělním závodě s hromadným startem žák C Pavel Pekár, když obsadil druhé místo. Ani ostatní jílovští se neztratili a do první desítky se ve svých kategoriích probojovali Jan Válka (4. a 8. místo), Jakub Kalík (4. a 7. místo), Lucie Sychrovská (5. místo), Adam Přibyl (6. místo), Pavel Pekár (8. místo), Lada Nebeská (9. místo), Sabina Rodanová (9. místo), Tomáš Bírovka (9. místo) a Jakub Věchet (10. místo).

Prázdniny končí, ale jílovské ještě v rámci letního biatlonu čeká náročné září. Žactvo má před sebou 3. kolo Českého poháru v Břidličně. V polovině září organizují jílovští veřejný závod v biatlonu na horských kolech JÍLOVSKÝ BIKEBIATLON a Přebor Ústeckého kraje v letním biatlonu. Týden nato je čeká po závodní i organizační stránce vyvrcholení sezóny, když se v rekreačním areálu chaty Mír v Jílovém uskuteční Mistrovství ČR žactva.

Luboš Přibyl (602951779)

Blahopřání

Ve čtvrtek 28. září 2006 se dožívá naše maminka, babička a prababička paní Růžena Pijálková 90 let.

K tomuto krásnému jubileu jí přejeme všechno nejlepší, mnoho štěstí, pevné zdraví, hodně energie do dalších dní a hojnost všeho dobrého.

Dcery s rodinami

Životní jubilea



V tomto měsíci se dožívají významných životních výročí (65, 70, 75, 80, 81, 82 let a výše) někteří občané Jílového. I my se připojujeme se symbolickou kytičkou k ostatním gratulantům.

Září

Belingerová Eliška	Kamenná
Dušek Evžen	Jílové
Dvořáková Anna	Martiněves
Jakešová Marie	Kamenná
Jeřábková Judita	Kamenná
Pijálková Růžena	Kamenná
Sochrová Ludmila	Kamenná
Středa Antonín	Kamenná
Středová Aurelie	Kamenná
Svobodová Jarmila	Kamenná
Šafaříková Helena	Kamenná
Špidus Jozef	Kamenná
Štěpánková Věra	Kamenná
Zemánek Miroslav	Jílové

(Uvedeno dle stavu známého v době přípravy tohoto čísla.)

Děkuji všem, kteří se
přišli dne

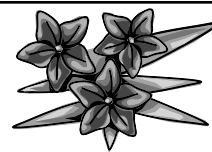
29. srpna 2006

naposledy rozloučit

s panem **Rudolfem Wenzlem.**

Děkuji rovněž za četné květinové dary.

Manželka s rodinou



Na počátku října
(2. 10.) tomu bude rok,
co nás navždy opustil
pan **Otakar Svatoš.**

Vzpomeňte si spolu s námi...

Manželka s rodinou