

# Jílovská SOVA



ÚNOR

Číslo 2  
Ročník XXV  
Vyšlo dne: 19. 2. 2016  
Zdarma

## MĚSÍČNÍK OBČANŮ A PŘÁTEL JÍLOVÉHO

Uvnitř mimo jiné najdete:

- Prodej palivového dřeva... str. 2
- Spalování odpadu v otevřeném ohništi... str. 3-4
- Kolik stojí běžný účet... str. 5
- Statistika za rok 2015... str. 6-7
- Zprávy ze Sovičky... str. 8
- Sportovní rubrika... str. 9
- Vítání občánků... str. 14



Události JSDHO



Zima? Byla?



Bowlingový turnaj



## Škola na dohled

Za okny mrazivo, zima v plném proudu, ale nejstarší děti z MŠ Jílové už myslí na velké letní prázdniny. Udivuje vás tato spojitost? Po prázdninách je totiž čeká ta velká, opravdická škola. Ale nejdřív musí zvládnout důležitou zkoušku - ZÁPIS DO ZŠ. Srdíčka plná napětí, očekávání, nedočkavosti, někdy pochyb. Zvládnou to? Jaká bude paní učitelka? Bude tam maminka? Obavy vcelku zbytečné. Na zápis se totiž v té svojí školce náležitě připravovaly. A tak zvládly téměř vše, co ke vstupu do školy potřebují. Nemyslím teď barvy, tvary, kresbu či vyprávění. Skoroškoláči se hlavně stali samostatnými, kamarádkými, umí pomoci, poradit si při problému. Jsou zas o krůček dál. A jak dopadl zápis? Samozřejmě na jedničku. Maminka na chodbě utře potají slzičku a já už budu brzy velký školák.

Regi



foto: Michaela Musilová

## Obnovení Žádosti o přidělení bytu pro rok 2016

Dle Směrnice č. 2/2014 O zásadách hospodaření s byty a prostory sloužícími podnikání v objektech ve vlastnictví města Jílové musí žadatel každoročně svou žádost o přidělení bytu obnovit. Pro rok 2016 je nutné žádost obnovit nejpozději do 31. 3. 2016.

Formulář Žádosti o obnovení žádosti na byt je možné stáhnout z webových stránek města Jílové ([www.mujiilove.cz](http://www.mujiilove.cz)) nebo jej vyzvednout na Městském úřadě Jílové, odbor



správy majetku a životního prostředí, 2. patro, dveře č. 32, paní Stuchlíková. Po vyplnění žádost odevzdejte v podatelně Městského úřadu Jílové nebo zašlete poštou na adresu: Městský úřad Jílové, Mírové nám. 280, 407 01 Jílové.

**Pokud žadatel svou žádost o přidělení bytu nejpozději do 31. 3. 2016 neobnoví, bude k 1. 4. 2016 vyřazen ze seznamu žadatelů o byt.**

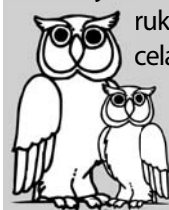
OSMŽP – Stu

### PŘÍŠTÍ ČÍSLO

Břežnové číslo Jílovské sovy vyjde **v pátek 18. března 2016**. Uzávěrka všech příspěvků je **v pátek 4. března 2016 v 18 hodin**.

### ZTRÁTY A NÁLEZY

Ztratili jste klíče, doklady, mobil nebo rukavice? Zeptejte se v kanceláři referentky kultury nebo v knihovně na zámku, případně v podatelně městského úřadu.





# Rada města Jílové dne 20. 1. 2016 mimo jiné:

## Vzala na vědomí:

- předloženou zprávu o plnění úkolů
- zápis z jednání Komise sociální a bytové ze dne 7. 12. 2015
- zápis z jednání Komise kulturní, sportovní a pro rozvoj města ze dne 14. 12. 2015
- Provozní řád Městského útulku pro toulavá a opuštěná zvířata v Děčíně účinný od 16. 12. 2014, Dodatek č. 5/2014 k Provoznímu řádu městského útulku účinný od 1. 1. 2015 a Organizaci práce a stanovení pracovních postupů v městském útulku platné od 1. 4. 2004
- seznam pozemků státu, ve správě Státního pozemkového úřadu ČR nabízených na území města Jílové k pronájmu
- předložený návrh na vyřazení poškozených a opotřebovaných knih z knihovního fondu Městské knihovny v Jílovém.

## Schválila:

- podání žádosti Státnímu pozemkovému úřadu ČR o pronájem p. p. č. 3270/2 v k. ú. Jílové u Děčína, p. p. č. 615/1 a p. p. č. 615/2 v k. ú. Modrá u Děčína a p. p. č. 335 v k. ú. Martiněves u Děčína
- nadále uvádět tzv. inflační doložku ve všech pachtovních smlouvách uzavíraných na dobu delší než 1 rok, bez ohledu na dobu jejich platnosti; nenavýšovat pachtovné na zemědělský pachtovní rok 2015 – 2016 o inflaci u smluv se zpracovanou tzv. inflační doložkou; navyšovat pachtovné u smluv se zpracovanou tzv. inflační doložkou o inflaci pouze po každoročním projednání a schválení radou města
- záměr úpravy vnitřních prostor provozovny MC Sovička, na adrese Za koupalištěm 312, 407 01 Jílové, na základě žádosti podané paní

Marii Královou – statutárním zástupcem Mateřského centra Sovička, z. s., a to v rozsahu uvedeném v usnesení č. 356/2016/R

- uzavření smluv a dodatků ke smlouvám (např. EKODOMOV, Technické služby Děčín a.s., WOOD & PAPER a.s., Česká pojišťovna a.s.)
- vypovězení dvou „Dohod o členství v Jednotce sboru dobrovolných hasičů Jílové – Modrá“
- „Dohody o členství v Jednotce sboru dobrovolných hasičů Jílové – Modrá“ dvěma novými členům jednotky
- bezúplatné užití oficiálního znaku města Jílové pro vydání vědecké publikace
- vyhovět žádostem o poskytnutí prostor Jílovského zámku a zproštění úhrad za pronájem těchto prostor ve dnech 1. 4. 2016 k uspořádání jarního koncertu Jílovského komorního sboru a 14. 5. 2016 k uskutečnění 4. ročníku přehlídky amatérských komorních sborů „Kdo si zpívá, krásu vidí“
- vyhovět žádosti o povolení konání prodejních trhů 1x měsíčně v roce 2016 na prostranství města Jílové, které budou organizovány panem Václavem Chaloupkou
- Výroční zprávu za rok 2015 o činnosti v oblasti poskytování informací podle zákona č. 106/1999 Sb., o svobodném přístupu k informacím, ve znění pozdějších předpisů, která bude dle ust. § 18 odst. 1 tohoto zákona zveřejněna

• vyhlášení veřejné výzvy pro výběr dodavatele na realizaci zakázky „Mobilní operátor pro město Jílové a jeho příspěvkové organizace“, jmenovala členy výběrové komise a pověřila starostu města k podpisu smlouvy s dodavatelem, kterého výběrová komise umístí na první místo v pořadí nabídek

• Směrnici č. 1/2016 pro ukládání a zacházení se zbraněmi a střelivem u Městské policie Jílové s platností od 1. 2. 2016.

## Udělii souhlas:

- města Jílové, jako spoluvlastníka nemovitosti, s rekonstrukcí objektu na adrese Modrá 169, 407 02 Jílové a to v rozsahu uvedeném v usnesení č. 353/2016/R.

## Stanovila:

- byt č. 12, velikost 1 + 1, Javorská 37, Jílové jako nouzové ubytování.

## Dále projednala záležitosti týkající se:

- pozemků ve vlastnictví města (např. vydání předběžného souhlasu s využitím pozemků a s dočasným záborem v rámci stavby – „Štěrková přehrážka Martiněves – těžení nánosů“ a „Jílovský potok v Martiněvesi – Kamenný Dvůr, oprava pravobřežní zdi“ žadatelé: Povodí Ohře s.p.; dále projednala nájemní smlouvy, záměry pronájmů, souhlasy s oplocením pozemků, zřizování věcných břemen, aj.)
- kácení dřevin rostoucích mimo les na pozemcích města.



KOMPLETNÍ ZÁPIS A VÝPIS Z PŘIJATÝCH USNESENÍ  
ZMJ A RMJ JE ZVEŘEJNĚN NA WEBOVÝCH STRÁNKÁCH  
MĚSTA WWW.MUJILOVE.CZ.

## Neodkládejte odpad vedle kontejnerů

Zaznamenali jsme vzrůstající trend v odkládání odpadů vedle kontejnerů. Upozornujeme, že směsný komunální odpad patří do příslušných černých kontejnerů, vytríděný odpad do příslušných barevných kontejnerů (plast – žlutý kontejner, papír – modrý kontejner, sklo – zelený kontejner), objemný odpad, nebezpečný odpad a elektrozařízení do sběrného dvora umístěného ve výkupně Kovošrotu Group CZ, Nábřeží 107, Jílové (tel.: 606 727 832). Odkládáním jakéhokoliv odpadu mimo kontejnery a sběrný dvůr (kromě vánočních stromků v době od 1. 1. do 31. 1.) se fyzická osoba dopouští přestupku



foto: archiv MÚ

dle § 47 odst. 1 písm. i zákona č. 200/1990 Sb., o přestupcích, za který lze uložit pokutu až do výše 50 000 Kč. (OSMŽP)

## Prodej palivového dřeva

Odbor místního hospodářství nabízí k odprodeji palivové dřevo. Jedná se spíše o měkké dřevo různého stáří, průměrů a délek (z větví i kmenů), většinou z listnatých stromů z městské zástavby - bez možnosti výběru. Cena bez dopravy = 484 Kč/pm; cena s dopravou v katastru města Jílové = 548 Kč/pm. Ceny jsou uvedeny vč. DPH, platba v hotovosti v kanceláři odboru MH. Maximální množství do 10 pm na domácnost. Prodej

dřeva bude uskutečňován podle pořadí objednávek, a to pouze do vyčerpání zásob. Výdej, případně rozvoz, bude realizován pouze v pracovní dny v době od 7.00 do 14.30 hod. Objednávky, které budou obsahovat jméno, adresu, telefonický (případně i elektronický) kontakt a objednané množství, s dopravou nebo bez dopravy, zasílejte na e-mail: mh@mujilove.cz.

Helena Javůrková

Ing. Radka Tomanová, tajemnice MÚ



# Hasiči hlásí...



## Události za leden

**Dne 8. 1. 2016** bylo v ranních hodinách na tísňovou linku oznámeno, že vlivem čerstvě napadaného sněhu došlo k nebezpečnému náklonu dřeviny v Jílovém - Martiněvsi.

Krajské operační a informační středisko Ústí nad Labem na místo ihned vyslalo jednotku profesionálních hasičů ze stanice Děčín a Jednotku SDH Jílové - Modrá s výškovou technikou. Hasiči na místě zjistili, že se jedná o vzrostlou lípu naklánějící se nad komunikaci ulice Teplická. Bližším šetřením bylo zjištěno, že daný stav (náklon) dřeviny je dlouhodobě setrvalý a stromu nehrozí bezprostřední pád. O stavu dřeviny byl vyzooměn majitel pozemku, kterého hasiči na místě upozornili na nutnost podání si žádosti o preventivní pokácení stromu.

**Dne 18. 1. 2016** krátce po osmnácté hodině vyslehl plameny z přístavku rodinného domu v ulici Kmochova v Jílovém. Na místo události

vyjelo několik jednotek hasičů. V době příjezdu jednotky profesionálních hasičů z požární stanice Děčín a Jednotky SDH Jílové - Modrá byla na místě události hlídka MP Jílové, která společně s majitelem domu z místa odvedla jednoho z jeho obyvatel. Muž se nadýchal kouře a byl předán zdravotnické záchranné službě. Dále na místě zasahovaly Jednotky SDH obce Libouchec a Děčín Horní - Žleb. Požár se rychle rozšířil na vedlejší objekt. Hasičům zásah komplikoval silný mráz a požárem zasažená uhelna s dřevníkem. Díky včasnému nahlášení a zásahu hasičů se požár naštěstí nerozšířil do obytných částí domů. Na místě kromě hasičských jednotek, městské policie a zdravotní záchranné služby zasahovala také Policie ČR. Příčina a škoda se vyšetřují.

*Pavel Mošner,  
velitel JSDHO Jílové - Modrá*



*foto: Tomáš Straka*

## Spalování odpadu v otevřeném ohništi

Dle zákona č. 201/2012 Sb., o ochraně ovzduší § 16 odst. 4 „V otevřeném ohništi lze spalovat jen suché rostlinné materiály neznečištěné chemickými látkami.“ To je suché dřevo, dřevěné uhlí a suché rostlinné materiály, které nesmí být kontaminovány chemickými látkami. Nebo chemické látky nesmí být k těmto rostlinným materiálům přidávány z důvodu lepšího hoření.

Přesto mnozí z nás během roku, nejvíce však na podzim nebo na jaře, na to zapomenou a v otevřeném ohništi pálí různé odpady, které patří spíše na kompost, do směsného odpadu nebo do sběrného dvora. Tím dochází k obtěžování přilehlých pozemků kouřem, ale také k zamořování okolí polé-  
tavým prachem a zápachem ze spalovaného

odpadu. Vlivem nízké teploty spalování v ohništích dochází k uvolňování škodlivých látek do ovzduší, které v ovzduší zůstávají a my všichni, i ten, kdo spaluje odpad v otevřeném ohništi, vše dýcháme. Tyto uvolněné jedovaté látky potom pomalu poškozují naše zdraví a za pár let mohou vést až k rakovinným změnám. K většímu nárůstu znečišťujících látek v ovzduší pak dochází při pálení odpadu v otevřeném ohništi v zimě, za nepříznivých rozptylových podmínek. Spalování rostlinných materiálů na otevřených ohništích by mělo být prováděno pouze za dobrých rozptylových podmínek, tedy za bezvětřného suchého počasí a měly by být dodržovány základní požárně bezpečnostní zásady, aby

*(pokračování na straně 4)*

## SLOUPEK MP



**3. 1.** v odpoledních hodinách si hlídka MP všimla v ulici Nová u navážky zeminy černého dýmu. Při dojezdu na místo spatřila skupinu dětí, které se při zpozorování hlídky daly na útek. Na místě bylo zjištěno, že zde děti páliły plasty. Strážníci na místě oheň uhasili. Touto cestou bychom chtěli apelovat na rodiče dětí, aby jim vysvětlili, že nelze rozdělávat ohniště a páliť zakázané odpady. Téhož dne v odpoledních hodinách bylo nahlášenno hlídce MP, že se v Jílovském potoce nachází pes a nemůže ven. Strážníkům se po delší době podařilo psa nasměrovat do míst, kde mohl vyběhnout z koryta potoka a vrátit se k majiteli.

**12. 1.** v ranní době se na poště v Jílovém dožadoval mladý muž vydání peněz v hmotné nouzi bez složenky k vydání peněz. Muž měl u sebe pouze rozhodnutí od úřadu o přiřknutí dávky v nouzi a myslil si, že mu na tento doklad vydají uvedený obnos. Hlídka na místě muže ztotožnila a řádně mu vysvětlila další postup. Musí počkat, až mu poštou dojde složenka a poté lze jít na poštu a peníze si vyzvednout.

**15. 1.** v ranních hodinách požádala místní obyvatelka o pomoc hlídku MP. Paní uvedla, že jí nejde nastartovat vozidlo a ona musí odvézt babičku k lékaři. Hlídka provedla nastartování jejího vozidla přes startovací kabel.

**18. 1.** ve večerních hodinách došlo k požáru dřevěného objektu v Kmochové ulici. Hlídka MP Jílové po dojezdu na místo provedla prvotní úkony - zabezpečení místa pro příjezd hasičů, evakuaci obyvatel z okolních domů a poskytnutí první pomoci muži, který se nadýchal kouře. Po příjezdu IZS hlídka asistovala záchranným složkám.

**24. 1.** v nočních hodinách oznámila servírka ze Zanzibaru, že zde mají opilého staršího muže, který nechce opustit bar. Hlídka po dojezdu na místo muže ztotožnila a vykávala jej z baru. Vše bylo řešeno domluvou.

**26. 1.** bylo na služebnu MP oznámeno, že v ulici Javorská v potoce je uhynulá srna. Hlídka uvedenou informaci ověřila a vše předala mysliveckému sdružení Jílové, které provedlo opatření k odstranění uhynulé srny.

V měsíci lednu byla řešena doprava se zaměřením na chybné parkování vozidel v sídlišti. Provedena byla kontrola vyhrazených parkovišť pro zdravotně postižené osoby v katastru města. Zjištěné závady v dopravním značení (jak vodorovném tak svislém) byly předány příslušným odborům MěÚ Jílové k jejich odstranění.

V měsíci lednu se hlídky MP zaměřily také na venčení psů a úklid psích exkrementů. Rád bych spoluobčany upozornil na obecně závaznou vyhlášku města Jílové č. 5/2009, která určuje, jak se chovat se psem při jeho procházce. Pes například musí být v určených lokalitách města na vodítku, majitel musí mít psa řádně přihlášeného. Dále byla vydána Obecně závazná vyhláška města Jílové č. 7/2009 o udržování čistoty na veřejných prostranstvích, kde ve článku č. 3, odstavce 4 se jasně přikazuje úklid exkrementů. Obě obecně závazné vyhlášky najdete na webových stránkách města Jílové.

*Václav Bina, strážník MP Jílové*



# Spalování odpadu v otevřeném ohništi

(pokračování ze strany 3)

nemohlo dojít k rozšíření ohně z otevřeného ohniště.

Také mokrá tráva, mokré listí a zbytky potravin mohou být zdrojem jedovatých látek dioxinů, a pokud jsou páleny na otevřeném ohništi na zahradě, dostanou se do ovzduší a všichni je dýcháme.

Spalování většího množství suchého rostlinného materiálu by se mělo předem oznamovat příslušnému operačnímu středisku ([www.hzsoul.cz/paleni2/?menu=3](http://www.hzsoul.cz/paleni2/?menu=3)).

Na otevřených ohništích, ani doma v domácích kotlích, nesmí být spalovány plasty, PET lahve, polystyrén, textil, staré palety, dřevotříska, dřevo z demolic, rozbitý nábytek, chemicky ošetřené dřevo, nápojové kartony, celobarevné letáky a časopisy, pneumatiky, gumy, kabely, apod.

Tříděný odpad mohou fyzické osoby dávat do kontejnerů a pytlů k tomu určených nebo ho odevzdávat ve sběrném dvoře. Odpad je dále využíván jako surovina a tím je šetřena původní surovina i energie.

Ve spalovnách odpadu je odpad likvidován při vysokých teplotách a dochází zde k téměř dokonalému spalování a většina odpadních plynů je zneškodněna. Spalovny musí být vybaveny účinným systémem filtrace zplodin a jejich činnost je pravidelně kontrolována.

V případě, že došlo na otevřeném ohništi ke spalování odpadu a tím k porušení zákona č. 201/2012 Sb., o ochraně ovzduší, § 16 odst. 4, je možno uložit za tento přestupek dle § 23 odst. 1 písm. a) a odst. 2 písm. a) sankci až do výše 50 000 Kč.

OSMŽP - Stu

## Téměř 100 % dotace na celkovou modernizaci vytápění



**Rozhovor s Janem Valentou, předsedou Rady Českého plynárenského svazu**

**V současné době jsou vypisovány dotace na výměnu kotlů. Jaké jsou podmínky?**

Stát nyní přispívá 85 % na celkové uznatelné náklady. Při maximálních nákladech 150 tisíc Kč je to tedy více než 127 tisíc Kč. Hradit z nich lze nejen prostou výměnu uhelného kotle za plynový, ale i další náklady jako vyvložkování komína, vybudování plynové přípojky, instalaci kotle, nová topná tělesa nebo rekonstrukci radiátorů. Některé kraje dokonce poskytnou finanční příspěvek tak, aby byla kompletní výměna kotle a modernizace vytápění uhrazena ze 100 %. Taková nabídka v ČR ještě nikdy nebyla.

**Do roku 2022 upraví vytápění nová legislativa. Co musí všichni majitelé do té doby udělat?**

Většina kotlů na tuhá paliva bude muset být kvůli novele zákona o ochraně ovzduší do roku 2022 vyměněna. Z celkem 622 tisíc domů a bytů, které dnes využívají tuhá paliva, bude muset zhruba 400 tisíc domácností investovat do změny vytápění tak, aby splňovaly legislativní požadavky. Vláda již schválila nový zákon o ochraně ovzduší, který umožňuje obecním úřadům zkontrolovat domácnosti, čím v kamnech topí, pokud škodí okolnímu prostředí.

**Proč by měl občan zvolit právě kotel plynový?**

Státy EU postupně kotle na tuhá paliva zakazují. Volba nového uhelného kotle není cesta správným směrem, protože nejenže poroste cena uhlí, ale nelze ani vyloučit, že brzy dojde k dalšímu zprůmyslnění limitů pro znečišťování ovzduší, kterému ani moderní uhelné kotle nevyhoví. Odhaduje se, že v roce 2025 už nebude mít uhlí v lokálních topeništích místo. Vytápění na plyn je výrazně ekologičtější a je zejména velmi

pohodlné. Jednoduše otočíte knoflíkem nebo nastavíte teplotu na ovladači. Po výměně kotle na plyn již nikdy nebudete muset přikládat, objednávat a skládat uhlí, vynášet popel a tak dále. Uvolní se vám i skladovací prostor nutný pro zásoby uhlí, nebudete potřebovat plechovou popelnici na žhavý popel ani častěji malovat zaprášené interiéry. Všechny tyto náklady je nutné připočítat k ceně uhlí, a tak vychází levněji plyn. Jednotlivé plynárenské společnosti nyní navíc zájemcům o výměnu uhelného kotle za plynový vyřídí dotaci bez papírování a obíhání úřadů, demontují stávající kotel, zajistí jeho ekologick-

ou likvidaci, úpravu spalinové cesty, vložkování komína, zajistí energetický posudek domu, výstavbu přípojky i nové otopné soustavy, montáž kotle, služby energetického specialisty i projektové dokumentace atd. A pořízením nového moderního kotle na plyn také získáte další výhodu – významně zvýšíte hodnotu nemovitosti.

**A nemusí se lidé obávat vyšší ceny plynu?**

Naopak. Nastává právě opačný trend a cena plynu bude pomalu klesat. Shodují se na tom i všichni analytici.

[www.promestaabce.eu](http://www.promestaabce.eu)

Roční provozní náklady:	plyn	uhlí
vytápění	13 489 Kč	10 714 Kč
ohřev vody	4 953 Kč	3 807 Kč
údržba	800 Kč	1 800 Kč
<b>celkem*</b>	<b>19 242 Kč</b>	<b>16 321 Kč</b>

Investiční náklady:	plyn	uhlí
kotel	55 000 Kč	75 000 Kč
komín - nové vložkování**	20 000 Kč	32 000 Kč
otopná soustava	40 000 Kč	40 000 Kč
přípojka od hlavního uzávěru ke kotli	30 000 Kč	
speciální sklad paliva		80 000 Kč
<b>celkem</b>	<b>145 000 Kč</b>	<b>227 000 Kč</b>

- Investice ve světle šedých polích kryje dotace Ministerstva životního prostředí.
- Investice není kryta z dotace. Jedná se o stavební úpravy nutné pro plně automatizované kotle s dotací.
- \* U uhelných kotlů třídy 5+ je třeba (ve srovnání s uhelnými kotli 1. nebo 2. třídy) počítat s navýšením spotřeby elektřiny na pohony šneku pro přísun paliva resp. ventilátoru (vícenáklad min. 1000 Kč/rok).
- \*\* U plynu jde o průměrný náklad, vycházející z možnosti realizace vodorovného výfuku plynových kotlů (turbokotle)

Porovnání je počítáno pro čtyřčlennou rodinu žijící v rodinném domku o podlahové ploše 100 m<sup>2</sup>. V porovnání se kalkuluje s využitím zemního plynu a černého uhlí.



# Kolik stojí běžný účet?

Obyčejný účet za stokoruny měsíčně? Na to už dnešní klient žádné bance neskočí. Přestože se tradiční kamenné banky vůči svým mladším konkurentkám dlouho vymezovaly prohlášeními o „kamenné“ kvalitě, svoji válku za poplatky nevyhrály. Účty zdarma nyní nabízejí také, nuly v sazebníku však bývají něčím podmíněné.



o tzv. transakční banky, které žijí z provizí za vaše transakce. Také proto tlačí na některé služby, konkrétně to bývají platby kartou u obchodníků. Řada bank nabídne výběry z bankomatu nebo vedení karty zdarma jen těm, kteří kartou aktivně platí. Požadovat budou buď určitou četnost, nebo úhrnnou výši plateb a bývá jedno, zda utrácíte v obchodech kamenných nebo

Slova „když budeme vaší hlavní bankou“ představují typickou podmínku pro odpuštění poplatků za vedení účtu. „Banka sazebník proškrtá, když se upíšete, že na váš účet přibude měsíčně určitá minimální částka, nejčastěji mezi 10 a 15 tisíci korunami. Jinde to nahrazují přímočarou formulací, že vám k nim bude chodit výplata či důchod. Často vám pak nabídnou i bonusové výběry z bankomatů nebo bezplatné bezhotovostní operace,“ říká Lukáš Zelený, vedoucí právního oddělení dTestu. A dodává: „Neupisujte se však k něčemu, co nemůžete do budoucna plnit. Účet zdarma se může hodně prodražit, pokud nesplníte stanovené podmínky.“

Ačkoli vedení účtu je zdarma, mohou vás překvapit jiné nečekané poplatky. Ačkoli každý bankomat kontroluje, zda může vydat požadovaný obnos, některé banky účtují poplatek za výpis zůstatku v bankomatu. Zvláště paradoxní je, pokud zaplatíte více za zjištění zůstatku, než kolik by stál samotný výběr. Dalším příkladem jsou platby za elektronické bankovníctví nebo správu platební karty. Přestože jde o standardní náležitosti spojené s používáním běžného účtu, v sazebnících bývají tyto služby uvedené odděleně, a to zvláště u velkých bank. Na čem vydělávají nízkonákladové banky, když nežádají paušál ani jiné poplatky? Jde

elektronických.

„14 z 20 běžných účtů, které jsme porovnávali, dnes nabízí alespoň nějakou variantu více méně zdarma. Jakým způsobem mezi sebou soutěží? Někde je to komplexní nabídka, kdy například vlastním klientům snižují sazbu u hypotečního úvěru. Jinde naopak zvýší úročení zůstatku. Další rozdíl najdeme v přístupu k moderním technologiím, jako jsou bezkontaktní karty nebo NFC nálepky. Někde stále nejsou standardem a jinde zase nepatří do standardu zdarma,“ říká Lukáš Zelený.

Placení pouhým přiložením peněženky ke čtečce má přitom řada lidí v oblíbě. Je rychlejší než v hotovosti, protože platby přes NFC do pětiset korun nevyžadují klasickou autorizaci PINem. NFC čipy (nejen karty, i nálepky) tedy vyžadují určitý dohled a obezřetnost. Pokud je někde vytratíte, okamžitě platební nástroj zablokujte. Oznámením přechází odpovědnost za škody kompletně na banku. Do té doby sami sobě odpovídáte za ztráty při neautorizovaných transakcích do výše 150 eur, banka ručí až nad tento rámeček.

Výsledky srovnání výběru ze sazebníků běžných účtů bank a záložen naleznete na [www.dtest.cz/bezne-ucty](http://www.dtest.cz/bezne-ucty).

*Mgr. Lukáš Zelený, vedoucí právního odd. dTestu*

## KNIŽNÍ KOUTEK

### ...knihy pro dospělé:

**K. Follet:** Pád titánů, Hranice věčnosti, Zima světa, **T. French:** Místo pro tajnosti, **D. Rhodes:** To je život!, **J. Fielding:** Podívej, co vidíš, **F. Roček:** Ústecké lágry, **V. Vondruška:** Znamení Jidáš, **M. Doležalová:** Kafe @ cigárko: Jak v době blogové vytvořit ze svého blogu fenomén, který se pro zástupy čtenářů stane čtvrtětní drogou? Jak přetavit spontánní (rozuměj úplnou náhodou vzniklý) nápad v prestižní Magnesii Literu? A jak dosáhnout toho, že vám lidi za celý rok nenapíšu jediný negativní ohlas? Jednoduše: především nesmíte mít nic z toho v úmyslu. Právě naopak! Vy musíte jen tak mimochodem uskutečňovat sen o vlastním blogu, aniž byste si stavěli jakékoli vyšší cíle. Pak už zbývá jen pár dalších předpokladů: důvěrně znát svět, o kterém píšete. Psát tak, aby se všichni aktéři popisovaných příhod poznali, a cítili se polichoceni či pobaveni, nikoli dotčeni. Musíte být vtipná a inteligentní a psát tak dobře, že vaše články vyhledávají i lidé, kteří by za jiných okolností žádný blog ani historky z hereckého zákulisí nikdy nečetli (ze zásady). A hlavně – musíte umět shodit sama sebe a dělat to s takovým šarmem a grácií, že všechny vaše chyby a trapasy budou čtenáři milovat. Zkrátka a dobře: musíte psát jako Marie Doležalová.



### ...knihy pro děti:

**R. Oku:** Víly: Knižka na celý rok, **D. Laňka:** Barunka a malovaný svět, **S. Chesterfield:** Miimoni, **M. Kitti:** Patrik Pohroma, **A. Pitcher:** Kečupová mračna, **I. Březinová:** Nausika, dívka z Knossu: Odvaha a vzdor, čest a láska, souboj dobra a zla, mytologičtí bohové a hrdinové ve strhujícím příběhu ze starověké Kréty. Kalliope se probudila z těžkého snu, který se jí bude zdát ještě mnohokrát. Je sama, manžel Nausikleves odplul hned po svatbě na obchodní lodi do Egypta. Mladá žena dosud neví, že její muž se nikdy nevrátí a že ona čeká dítě. Prohlédne až ve svatyni, kdy jí kněžka prorokuje, že dítě bude zaslíbeno Poseidonovu kultu, kde bude i tančit s býky. Když se Nausika narodí, její matce je teprve šestnáct let, ale je pevně rozhodnutá dceru před věštbou ochránit. A udělá pro to všechno! Kalliopein šťastný život skončil, dobrodružství Nausiky z Knossu začíná. Sudička Klotho však rozprádá svou božskou nit osudu dál...

*ORa*

## PODĚKOVÁNÍ

### MYSLIVECKÝ PLES

Myslivecké sdružení STŘELA děkuje manželům Kortusovým za pronájem SD Střelnice Děčín, propagaci a prodej vstupenek; paní Ročkové a panu Flachsovi za prodej vstupenek na tradiční Myslivecký ples, který se opět opravdu vydařil.

Dále děkujeme všem sponzorům, kteří přispěli do naší velice bohaté, převážně zvěřinové tomboly:

- JAFRA Cosmetics, Ivana Stárková, Děčín
- Petra Kny, prodejce a dodavatel masa a uzenin, Jílové
- HALALI všeobecná pojišťovna s.r.o., Praha
- Pavel Simurník, prodej vína, Jílové
- EXPRESKA, Ing. Zuzana Vrbová, Děčín
- Jan Vaněček DS Smith Packaging, Jílové
- Studio Visage, Barbora Maroušková, Děčín.

Těšíme se na viděnou na Mysliveckém plese 2017.

Myslivosti zdar.



*PhDr. Vladimír Procházka, předseda MS Střela*

## PODĚKOVÁNÍ

Tímto bychom chtěli poděkovat všem profesionálním i dobrovolným hasičům, kteří zasahovali při požáru dne 18. ledna. Oceňujeme jejich rychlý zákrok a dobře odvedenou práci. manželé Tícovi



# Statistický přehled zásahové činnosti Jednotky SDH Jílové – Modrá od roku 2002 do 2015

UDÁLOST / typ zásahu /	2002	2003	2004	2005	2006	2007	2008	2009	2010	2011	2012	2013	2014	2015
Požár	3	24	7	12	14	17	8	16	16	20	15	11	14	16
Dopravní nehoda	0	0	0	4	0	2	4	7	15	8	6	5	4	12
Živelná pohroma	6	1	5	3	6	0	2	16	0	0	0	0	0	0
Únik nebezpečné chem. Látky	0	0	4	9	4	2	4	8	6	6	9	10	16	15
Technická pomoc	0	0	8	4	2	8	14	22	51	25	22	35	25	40
Planý poplach	4	0	2	4	0	1	4	3	2	1	3	5	3	3
<b>Celkový počet zásahu</b>	<b>13</b>	<b>25</b>	<b>26</b>	<b>36</b>	<b>26</b>	<b>30</b>	<b>36</b>	<b>72</b>	<b>90</b>	<b>60</b>	<b>55</b>	<b>66</b>	<b>62</b>	<b>86</b>

**Poznámka:** živelné pohromy jsou od roku 2010 evidovány jako „technické pomoci“.

Dále jsou nově od počátku roku 2014 jednotky SDH obcí statisticky sledovány při výkonu ostatních činností. Jednotky požární ochrany tak mohou poskytovat pohotovostní a jiné služby nebo práce za úhradu vynaložených nákladů za předpokladu, že se jedná o práce a služ-

by související se základní náplní jejich činnosti a nedojde-li k ohrožení jejich akceschopnosti. Město Jílové a občané Jílového tak od roku 2014 mohou využít sil, prostředků a odborné způsobilosti jednotky SDH.

## Statistický přehled ostatní činnosti Jednotky SDH Jílové – Modrá od roku 2014 do 2015

Typ činnosti	2014	2015
Technická pomoc	76	69
Ostatní pomoc	3	1
<b>Celkový počet</b>	<b>79</b>	<b>70</b>

Pro občany vlastní objekt (nemovitost) nebo užívající nemovitost na území města Jílového, vč. jeho částí tj. Jílové, Kamenná, Modrá, Martiněves, Kamenec a obce Sněžník budou níže uvedené služby prostřednictvím hasičského sboru našeho města prováděny zdarma.

- neakutní otevření uzavřených prostorů a vyproštění osob z výtahu (asistence PČR, MP)
- likvidace bodavého hmyzu

*Pavel Mošner, velitel JSDHO Jílové – Modrá*

## Odpadové hospodářství v roce 2015

V roce 2015 jsme vyprodukovali 2 167 tun odpadu. Celkové náklady na zajištění odpadového hospodářství činily 5 329 978 Kč, naproti tomu celkové příjmy činily 2 984 358 Kč, což pokrývá 56 % nákladů.

Rok 2015	množství (t)	množství na občana (kg)	náklady (Kč)	příjmy (Kč)
směsný komunální odpad	1 143	220,5	2 749 270	---
tříděný odpad z toho: papír 46 t, plast 35 t, sklo 42 t, tetrapaky 3 t	126	24,3	652 071	339 297
textil	9	1,7	---	---
biodpad	255	49,2	645 198	---
nebezpečný odpad	4	0,8	171 114	---
objemný odpad	271	52,3	751 921	---
stavební odpad	330	63,7	279 738	59 899
pneumatiky (965 ks)	10	1,9	55 930	---
ostatní odpad	19	3,6	24 736	25 835
místní poplatek	---	---	---	2 559 327
<b>celkem</b>	<b>2 167</b>	<b>418,0</b>	<b>5 329 978</b>	<b>2 984 358</b>

Ve výkupně Kovošrotu bylo odevzdáno 39 t papíru a 120 t kovů. Ve sběrném dvoře občané předali následující elektrozařízení: 142 ks lednic, 346 ks televizorů a monitorů a 7,7 t ostatních elektrozařízení.

(OSMŽP)

## ROK 2015 V KULTUŘE

Za uplynulý rok zámek navštívilo 217 návštěvníků, kteří za vstupné zaplatili celkem 5 425 Kč. V těchto číslech nejsou zahrnuti návštěvníci Nočních prohlídek.

V roce 2015 bylo uspořádáno celkem 41 větších i menších akcí, z toho 10 akcí bylo pod hlavičkou Letních zámeckých slavností.

8 pohádek – 872 návštěvníků, tržba za vstupné činila 18 725 Kč (pohádky zaznamenaly velký nárůst návštěvnosti, v roce 2014 je navštívilo celkem 580 dětí a dospělých)

6 tanečků – 185 návštěvníků, tržba za vstupné činila 6 440 Kč (tanečkům návštěvnost od loňského roku poklesla, důvodem je, že ve Chvojné začali pořádat vlastní tanečky pro seniory)

6 koncertů – 520 návštěvníků, tržba za vstupné 1 120 Kč

Zbývajících 11 akcí (bez akcí Letních zámeckých slavností) navštívilo 3 114 návštěvníků, tržba za vstupné činila 38 010 Kč.

Mezi zbývajících akce patřil např. 10. Zámecký ples, poznávací výlet Po stopách Fritze Tampeho, Den dětí atd.

Tradičně nejúspěšnější akcí byl Den dětí, opět s návštěvností kolem 1 200 lidí, Rozsvěcení vánočního stromu (kolem 850 lidí) a Mikulášská nadílka (419 lidí). V minulém roce jsme nepořádal žádnou velkou výstavu, takže celková návštěvnost byla menší.

Celková návštěvnost 41 akcí činila 7 635 lidí, za vstupné bylo celkově vybráno 155 095 Kč.

Pro srovnání – návštěvnost v roce 2014 byla 7 286 lidí, může nás tedy těšit, že pomalu stoupá.

Náklady na pořádání všech akcí (honoráře, poplatky OSA, pronájem pódia atd.) překročily 520 000 Kč. Nejdražší akcí bylo Loučení s létem, které z této částky ukrojilo 100 000 Kč.

*Petra Nedvěďová*



# Statistika pohybu obyvatel

měsíc	přistěhování	narození	odstěhování	úmrť	celkem	stav
leden	7	3	-18	-9	-17	5154
únor	5	2	-3	-5	-1	5153
březen	13	5	-15	-4	-1	5152
duben	16	5	-3	-4	14	5166
květen	10	2	-7	-2	3	5169
červen	17	6	-8	-5	10	5179
červenec	12	3	-11	-6	-2	5177
srpen	12	6	-10	-6	2	5179
září	9	4	-19	-3	-9	5170
říjen	7	2	-6	-3	0	5170
listopad	27	1	-18	-3	7	5177
prosinec	12	4	-6	-4	6	5183
celkem	147	43	-124	-54	12	

V roce 2015 bylo uzavřeno 48 manželství. Konala se 4 vítání občánků, kterých se zúčastnilo celkem 32 dětí.

Jitka Némová

# Tisíciletá lípa v Tatobitech se může stát evropským stromem roku 2016



foto: archiv obce Tatobity

Památná Tisíciletá lípa v Tatobitech obsadila v roce 2015 v anketě Strom roku v České republice první místo a nyní postupuje do ankety Evropský strom roku.

Tatobitské lípě se přezdívá „tisíciletá“, přestože je pravděpodobně o několik století mladší. Stala se nedílnou součástí Tatobit, i proto se objevuje na obecním znaku a vlajce. Místní kronikář vzpomíná, že již v době jeho mládí byla obezděná a do prostorné dutiny s lavičkou se dalo vejít schodištěm. V 50. letech se však při bouři odlomila polovina stromu a zbylo torzo, které místní řemeslník zpevnil obručemi. Odlomené zbytky stromu ležely několik let u domu pana Sedláka, až zcela ztrouchnivěly. Nikdo se je neodvážil spálit.

„Naše Tisíciletá lípa s sebou nese mnoho příběhů, básní, písní, byla o ní sepsána i divadelní hra. Každý rok pořádáme Slavnosti lípy a k 500. výročí

obce sehrály místní děti také divadelní hru. Lípa je symbolem naší obce, ale také symbolem zodpovědnosti a vztahu místních obyvatel k historii a přírodě. I proto si velice vážím vítězství naší lípy v českém kole soutěže a věřím, že se neztratíme ani ve světě,“ říká starostka obce Lenka Malá.

Soutěž Evropský strom roku vznikla v roce 2011 v návaznosti na oblíbenou anketu Strom roku v ČR. Do finále evropské soutěže vždy postupují vítězové národních kol. Smyslem Evropského stromu roku je poukázat na zajímavé staré stromy jako na důležité přírodní i kulturní bohatství, kterého bychom si měli vážít a chránit jej.

Hlasovat v této evropské anketě může každý a to v období od 1. do 29. února na: [www.treeoftheyear.org](http://www.treeoftheyear.org)

Lenka Malá, starostka obce Tatobity

# Roční statistika Městské knihovny v Jílovém

V uplynulém roce bylo zaregistrováno 305 čtenářů, z toho 73 dětí do 15 let. Knihovnu za rok 2015 navštívilo 3 562 čtenářů. Internetových služeb využilo 118 zájemců, kteří ve virtuálním prostředí strávili 95 hodin. Čtenáři si vypůjčili 16 075 publikací a časopisů, z toho bylo 1 255 dětských knih.

Knihovna uspořádala 12 informativních besed pro 230 dětí z MŠ a žáků ze ZŠ Jílové.

Naše knihovna se úspěšně zúčastnila pravidelné každoroční celostátní akce Týden knihoven.

Také využila služeb děčínské a ústecké knihovny a formou MVS (meziknihovní výpůjční služby), dodala čtenářům 45 knih, které nejsou v jílovském fondu a opačně zapůjčila děčínské knihovně 6 vlastních svazků. Formou výměnných souborů (knihovny si půjčují knihy mezi sebou) obohatila dočasně fond o 1 210 publikací. Knihovna i tento rok zajišťovala příjem inzerce a vzpomínek do Jílovské sovy či prodej vstupenek z portálu VSTUPENKA DĚČÍN.

ORa

## Vstáváme s Vámi každé ráno v Jílovém u Děčína a okolí

5.00 - 9.00 hod.

Tomáš Beneš  
Konza Žila

Sever  
Český rozhlas  
FM 88.8



# ZPRÁVY ZE SOVIČKY

Poslední lednový pátek jsme pro nejmenší děti uspořádali Karneval pro nejmenší s tématem pohádkových bytostí. Děti se sešlo více než čtyřicet a užili jsme si společně s králem a královnou několik hodin her, zábavy a dětského smíchu. Děkujeme rodičům za donesené dobroty a za skvělou atmosféru celé akce – více fotek najdete na našem facebooku.



foto: Alena Hypšová



foto: Alena Hypšová

## Co připravujeme?

Připravujeme sérii pěti besed s fyzioterapeutkou Lenkou Schlöisingerovou, DiS., na témata týkající se vývoje dětí – první proběhne 24. 3. 2016 od 16 hodin. Sledujte plakátky na vývěskách a na facebooku. Nenechte si ujít témata důležitá pro celý život vašich dětí.

## Rozšíření služeb centra

Služby našeho centra jsme rozšířili o nabídku poradenství - certifikované laktakční poradkyně Laktakční ligy Praha - Marie Králové - tel. 606 150 426, e-mail kralova@mcsovicka.cz (telefonické a emailové poradenství zdarma), osobní návštěva/konzultace doma - 150 Kč/hodina.

Marie Králová



## HLÍDÁNÍ DĚTÍ



**Soviččin Klubík je tu pro Vás!**  
(neřešíte docházku)  
**Pro děti již od 18 měsíců**  
(v případě potřeby i mladší)



**pondělí až pátek**  
**8:00 - 16:00 úhrada 1500,- Kč/měsíc (75,- Kč/den)**  
**7:30 - 16:30 úhrada 2000,- Kč/měsíc (100,- Kč/den)**  
Cena je beze stravy – možnost objednání stravy – 50,- Kč/den

### Denní hlídání – ceník - slevy:

**Celodenní: 8:00 – 16:00 – 200,- Kč**

**Půldenní: 8:00 – 12:00 anebo 12:00 – 16:00 – 100,- Kč**

**Při potřebě dlouhodobějšího hlídání nabízíme výrazné slevy:**

Slevy	4 dny* - 20%	8 dní* - 30%	12 dní* a více - 40%
celodenní	160,-Kč/den	140,-Kč/den	120,-Kč/den
půldenní	80,-Kč/půlden	70,-Kč/půlden	60,-Kč/půlden

\*dny v daném měsíci – při nemoci převedení do dalšího měsíce, po předložení potvrzení od lékaře. Hradí se předem. Odepisuje se po čerpání dnu. Jídlo vlastní, anebo po domluvě 50,- Kč/den

Více info v provozovně Za Koupalištěm  
(areál MŠ – levé křídlo), na tel. 606 150 426, na fb MC Sovička o.s.,  
nebo na [www.mcsovicka.cz](http://www.mcsovicka.cz)



Mateřské centrum Sovička o.s.  
Vás srdečně zve na



## Kurz Masáží miminek

Termín: každý čtvrtek od 10:30 v prostorách MC

Cena: 200,- Kč za celý kurz

Kurz obsahuje pět půlhodin praktického nácviku masáží

Hned po narození je dítě citlivé na dotyk. Prvním přivítáním, kterého se mu dostane po příchodu na svět, je Váš konejšivý dotyk, když ho držíte v náručí. Přijďte se k nám udělat miminku masáž, ať se může potěšit z vašich hebkých rukou.

Miminka se masírují nahá za doprovodu příjemné relaxační hudby. Masírujeme čistým teplým olivovým olejíčkem, který u nás obdržíte, nebo si můžete donést olejíček vlastní

- Kurz probíhá v tichém prostředí za zvuků relaxační hudby a lehké vůně éterických olejů.
- Baby masáž je kombinací techniky Indické, Švédské a lehoučké reflexologie chodidel.
- Baby masáž je možné provádět již od narození miminka ideálně až do 6ti let dítěte, ale je možné ji používat i pro děti starší, nebo i pro dospělé osoby.
- Celý kurz sestává z pěti půlhodinových kurzů. (5 x 30 minut, vždy 1x týdně) Délku lekcí určuje samo Vaše miminko podle své nálady a chuti nechat se masírovat.
- Pod mým vedením budete své miminko masírovat Vy sami. Za pět týdnů tedy zvládnete celou techniku, kterou můžete používat od narození svého děťátka až do jeho školního věku.
- Kurz je možné absolvovat individuálně, nebo ve skupině maximálně 6 párů (rodič a miminko).

[www.mcsovicka.cz](http://www.mcsovicka.cz), tel. 606 150 426, fb MC Sovička Jílové



# Zima? Byla?

Asi ano, ale krátká. I tak nám pomohla. Přišla několik dní před začátkem zimní olympiády dětí a mládeže (ZODM). Na poslední chvíli jsme tak po měsíčním půstu dostali aspoň krátce možnost připravovat se znovu na lyžích. Zdaleka to nebylo dost, ale tak to chodí.

Ve druhé polovině ledna jsme vyrazili na ZODM. Letos to bylo jiné. Byli jsme současně pořadajícím krajem a každý měl velká očekávání. Avšak buďme realisty. Všichni biatlonoví reprezentanti Ústeckého kraje (Veronika Bártová, Nina Rambová, Eva Fialová, Šimon Škaloud, Matouš Rychnovský a Lukáš Zámečník) udělali pro dosažení nejlepšího výsledku vše, co bylo v jejich silách. A že to nestačilo na medaile? To nám (ne tak některým novinářům) bylo již předem více než jasné. Ba naopak si myslím, že některé výsledky byly i překvapivě dobré. Předvedla je především Verča Bártová, v jednom závodě i Nina Rambová a Šimon Škaloud.

Pro všechny sportovce byla celá olympiáda i velkou zkušeností. Jako trenér jsem rád sledoval, jak naši závodníci získali během těch několika dní nové zkušenosti, které jim právě pro tyto soutěže chybí. Byli při sportovním zápolení v přímém kontaktu se svými soupeři, učili se a nechali si poradit ve strategii chování ve startovním poli – prostě se nechali koučovat. A také o tom přece olympiáda, hlavně ta dětská, je. Je jen asi škoda, že po ní v našem kraji



foto: archiv Biatlon Jílové

nezůstalo nic, co by nadále podpořilo rozvoj zimních sportů. Žádný rekonstruovaný areál ani vybavení...

Z olympiády jsme po posledním závodě prakticky ihned přejížděli s dorostenci a dospěláky na pohárový závod do Harrachova. I zde jsme byli trochu zvědaví, jestli se nám podaří zvrátit neuspokojivé výsledky z předchozího závodu. V Harrachově byly připraveny tratě pro vytrvalostní závod a sprint. I tady bylo na našich závodnicích znát, že jim několik dní na sněhu prospělo. Ve vytrvalostním závodě se vesměs

posunuli na čelo „zbytku světa“. To jsou sportovci biatlonových oddílů, které nejsou středisky sportovních center a mají ke své přípravě podobné podmínky jako náš oddíl. V nedělním sprintu nám znovu chyběla rychlost, přesto byly naše výsledky docela uspokojivé. Výborných úspěchů v obou dnech dosáhl František Rychnovský. Hodně překvapil Zdenka Trpišovský, kterého k výbornému běhu nakopla velice dobrá střelba a dosáhl až na 19. místo.

Poslední lednový víkend patřil znovu dětem. 9 žáků vyrazilo na celostátní soutěž do jablonckých Břízek. Jel se tu sprint a vytrvalostní závod volnou technikou. Již z olympiády jsme měli určité představy o naší výkonnosti, čekali jsme, jestli je obhájíme nebo se třeba posuneme. Velkého zlepšení dosáhla znovu Verča Bártová. Její 12. místo bylo hodně příjemným překvapením. Velice dobrého výsledku dosáhl v nedělním závodě i Šimon Škaloud (24.). Viděli jsme, že musíme ještě více zapracovat i na naší technice lyžování. Je otázkou, kde k tomu díky teplé zimě znovu dostaneme možnost.

Jsem v polovině zimní sezony. I v těchto tristních sněhových podmínkách jsme dokázali absolvovat několik klíčových tréninků, které nám hodně pomohly. Hlavně v taktice a strategii závodu, která nám pomůže ušetřit síly, a efektivněji je využít k rychlosti jízdy. Máme před sebou ještě další 4 závodní víkendy. Na lyžích se asi tréninkově moc nesvezeme, ale každý závod končí až v cíli. Tak skol.

Biji

## Výsledky:

ZODM Cínovec – sprint klasicky > V. Bártová 18., ZHS volně > V. Bártová 17., N. Rambová 18., L. Zámečník 21.

II. ČP Harrachov – sprint > Z. Trpišovský 19., N. Bártová 13., F. Rychnovský 4., T. Trpišovský 10., vytrvalostní závod > N. Bártová 12., F. Rychnovský 3., Z. Švirlochová 2.

II. ČP Jablonec nad Nisou – sprint volně > V. Bártová 12., vytrvalostní závod volně > Š. Škaloud 24., V. Bártová 20.

## SPORTOVNÍ RUBRIKA

**Sezona 2015 – 2016 – aktuální výsledky**

### FC Jiskra Modrá – krajský přebor

Modrá je v plném tréninku a plánuje přípravný zápas s účastníkem libereckého krajského přeboru TJ Doksy na první březnový víkend.

### FK Jílové – I. A třída

Přípravná utkání

28. 1. 2016	Jílové	2:1	Vilémov
-------------	--------	-----	---------



### MARIUS PEDERSEN CUP 2016

16. 1. 2016	Oldřichov	0:3	Jílové
23. 1. 2016	Jílové	1:3	Duchcov
31. 1. 2016	Hrob	1:0	Jílové
6. 2. 2016	Jílové	5:2	Proboštov
14. 2. 2016	Ledvice	1:3	Jílové

### Šipkový klub Jílové – 3. liga

Ve svém posledním utkání základní části Křováci Děčín těsně prohráli s jasným lídrem skupiny. Obsadí tak druhé místo nezávisle na ostatních výsledcích. Výslednou tabulku základní části zveřejníme po odehrání všech zbývajících zápasů.

31. 1. 2016	Křováci Děčín	8:10	Zlatí Tygři Ústěk
-------------	---------------	------	-------------------

KČ



# Bowlingový turnaj o pololetních prázdninách



Bowling o pololetních prázdninách se stal již tradicí, kterou pořádá Středisko volného času. Turnaj se konal v S-Centru Děčín. Zúčastnilo se ho celkem 16 dětí, které se utkaly ve čtyřech skupinách. V každé skupině pak byli vyhlášeni tři nejlepší hráči a odměněni krásnou cenou. Budeme se těšit opět za rok na bowlingu.

text a foto: Hanka Burkoňová



## DeCe COMPUTERS EXTRA liga ÚK

výsledková listina 5. kola

41. sezona 2015/2016

### Výsledky zápasů:

61. SC STAP Vilémov	: DeCe COMPUTERS Děčín	6 : 2
62. TURBO Děčín A	: BUMIKO Děčín	1 : 3
63. DeCe COMPUTERS Dc	: METALLIGA PROREKA CZ	5 : 4
64. BUMIKO Děčín	: SC STAP Vilémov	1 : 3
65. FC VETERÁNS Želence	: TURBO Děčín A	3 : 3
66. BUMIKO Děčín	: DeCe COMPUTERS Děčín	5 : 0
67. FC LOUKA Košťany ČOS	: METALLIGA PROREKA CZ	4 : 3
68. TURBO Děčín A	: SC STAP Vilémov	1 : 6
69. AUTOCENTRUM Jílové A	: FC VETERÁNS Želence	3 : 2
70. SOKOL Bělá	: METALLIGA PROREKA CZ	2 : 3
71. FC LOUKA Košťany ČOS	: JK TRANS Varnsdorf A	2 : 2
72. SOKOL Bělá	: AUTOCENTRUM Jílové A	1 : 5
73. JK TRANS Varnsdorf A	: FC VETERÁNS Želence	4 : 2
74. AUTOCENTRUM Jílové A	: FC LOUKA Košťany ČOS	5 : 1
75. JK TRANS Varnsdorf A	: SOKOL Bělá	8 : 4

### Tabulka DeCe COMPUTERS EXTRA ligy ÚK po 5. kole

1. AUTOCENTRUM Jílové A	15	14	1	0	66 : 26	43
2. BUMIKO Děčín	15	9	1	5	45 : 37	28
3. JK TRANS Varnsdorf A	15	8	2	5	55 : 43	26
4. FC VETERÁNS Želence	15	7	4	4	39 : 29	25
5. FC LOUKA Košťany ČOS	15	6	2	7	56 : 56	20
6. SOKOL Bělá	15	5	2	8	40 : 46	17
7. DeCe COMPUTERS Děčín	15	5	1	9	34 : 51	16
8. SC STAP Vilémov	15	4	3	8	34 : 46	15
9. METALLIGA PROREKA CZ	15	3	3	9	47 : 58	12
10. TURBO Děčín A	15	3	3	9	36 : 59	12

Bc. Lubomír Michalec,  
předseda klubu Autocentrum Jílové „A“

## RAF Děčín VETERÁNS LIGA ÚK

výsledková listina 5. kola

41. sezona 2015/2016

### Výsledky zápasů:

49. JK TRANS Varnsdorf	: ROZBUŠKA Boletice	0 : 2
50. SK JÍLOVÉ	: TENIS Proboštov	7 : 0
51. ROZBUŠKA Boletice	: SK JÍLOVÉ	1 : 3
52. TENIS Proboštov	: JK TRANS Varnsdorf	1 : 7
53. ROZBUŠKA Boletice	: SK RAFani Děčín	1 : 1
54. SLOVANKA-NOTA Děčín	: OLD STARS Ludvikovice	0 : 0
55. TENIS Proboštov	: SK RAFani Děčín	2 : 4
56. SLOVANKA-NOTA Děčín	: SOKOL Bělá	2 : 2
57. EUROSPORT Teplice	: OLD STARS Ludvikovice	1 : 3
58. SOKOL Bělá	: SK RAFani Děčín	0 : 2
59. EUROSPORT Teplice	: SLOVANKA-NOTA Děčín	3 : 2
60. OLD STARS Ludvikovice	: SOKOL Bělá	3 : 0

### Tabulka RAF Děčín VETERÁNS ligy ÚK

1. SK JÍLOVÉ	13	10	3	0	39 : 12	33
2. JK TRANS Varnsdorf	13	7	4	2	34 : 19	25
3. EUROSPORT Teplice	13	6	2	5	33 : 28	20
4. OLD STARS Ludvikovice	13	4	6	3	23 : 19	18
5. SK RAFani Děčín	14	5	3	6	21 : 25	18
6. SOKOL Bělá	14	3	8	3	20 : 19	17
7. SLOVANKA-NOTA Děčín	14	3	6	5	30 : 28	15
8. ROZBUŠKA Boletice	13	3	3	7	13 : 27	12
9. TENIS Proboštov	13	1	1	11	14 : 50	4

Bc. Lubomír Michalec,  
předseda klubu Autocentrum Jílové „A“



Zveme vás do divadla!

# ORGASMUS BEZ PŘEDSUDKŮ

ČTVRTEK 10. 3. 2016 OD 19 HODIN  
VELKÝ SÁL ZÁMKU JÍLOVÉ



Skvělou konverzační komedii italských autorů Diega Ruize a Fiony Bettanini nastudovali herci Divadla VeTři - Michaela Marková a Martin Holeček.

Už samotný podtitul hry „*Jsou věci, o kterých se mluví jen v posteli*“ napovídá, že hlavním tématem hry je vztah mezi mužem a ženou a jejich často velice rozdílné pohledy na partnerství a sex. Jak uvádí samotní autoři - je to především „*odvážná hra pro odvážné diváky a ještě odvážnější herce...*“



Vstupné: 40 Kč v předprodeji, 50 Kč na místě



ZVEME VÁS NA TANEČNÍ PARKET,  
PROSÍM, ZADEJTE SE!

# DUO CANZONE

sobota 12. 3. 2016, 15 – 19 h  
velký sál Jílovského zámku



Hudba, tanec, zpěv... a také občerstvení, dobrá nálada, úsměv na rtech – to vše na vás čeká při tradičním tanečku nejen pro seniory. Duo Canzone hraje a zpívá hudbu mnoha žánrů, na své si přijde opravdu každý. Plesová sezóna pomalu končí, my tancujeme dál!

Vstupné: 30 Kč v předprodeji, 40 Kč na místě.



Pojďte s námi za pohádkou!

# O POPELCE

NEDĚLE 13. 3. 2016, OD 15 HODIN  
VELKÝ SÁL ZÁMKU JÍLOVÉ



V malém domečku bydlí vdovec se svou malou dcerkou. Jednoho dne si otec přivede domů novou ženu, která má také dceru. Z této ženy se vyklube zlá macecha, která má ráda pouze sebe a svojí dceru... A jak je to dál? To všichni víme, ale rádi se na to znovu podíváme!

Jednotné vstupné 20 Kč.

SDH JÍLOVÉ-MODRÁ VE SPOLUPRÁCI S  
MĚSTEM JÍLOVÉ POŘÁDÁ

# HASIČSKÝ PLES

PLES SE USKUTEČNÍ 19. 3. 2016 OD 20.00 hod.

V PROSTORÁCH JÍLOVSKÉHO ZÁMKU

K POSLECHU A TANCI HRAJE SKUPINA

O.L.I.

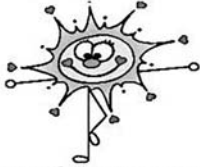
Vstupné: 200 Kč (vstupenka bude slosována o zajímavé ceny)

Předprodej vstupenek na tel. č. 778 443 301

605 121 933



# Hravá jóga



- Cvičení probíhá hravou formou – napodobujeme přírodu, zvířátka, běžné denní činnosti
- Učíme se správně dýchat, relaxovat
- Vyprávíme si básničky, pohádky, povídky si
- Hrajeme si (pohybová hra – následuje po cvičení jógových pozic
- Cvičení je nesoutěživé, v přátelském prostředí, rozvíjíme pozitivní charakter, vlastnosti
- Na cvičení si přineste volné, pohodlné oblečení
- Cvičební podložky jsou k dispozici ve cvičebně

Každou středu od 16:30 do 17:15  
pod vedením lektorky Terky

Přihlášky na webu anebo v mc – první ukázková hodina zdarma!  
Kurzovné činí 300,- Kč/10 lekcí



www.mcsovicka.cz, tel. 606 150 426  
areál MŠ Za Koupalištěm, levé křídlo



SDH JÍLOVÉ - MODRÁ VE SPOLUPRÁCI S MĚSTEM JÍLOVÉ  
POŘÁDÁ

# DĚTSKÝ KARNEVAL

DNE 20. 3. 2016

OD 14.00 HOD.

V JÍLOVSKÉM ZÁMKU

HRAJE SKUPINA O.L.I.

VSTUPNÉ: DĚTI 20 Kč

DOSPĚLÍ 40 Kč



Předprodej vstupenek na tel. č.

778 443 301, 605 121 933



## PLACENÁ INZERCE



**Také máte po sladkém konci roku chuť na něco jiného? Tak pospěšte honem k nám – nabízíme osvědčenou kombinaci listového těsta a špenátu s brokolicí a sýrem, žampiony nebo „mexiko“. Zkuste také závin se zelím a se slaninou.**

[www.pekarstvilimma.cz](http://www.pekarstvilimma.cz)



Vereinigte  
Lohnsteuerhilfe e.V.  
LOHNSTEUERHILFEVEREIN

Využijte naše znalosti a zkušenosti  
k Vašemu prospěchu a nechte si u nás  
vyhotovit

příznání daně z příjmu

u příjmů z výhradně nezávislé činnosti, důchodů a výživného v rámci členství ve spolku  
DO 31. 12. 2016: POSLEDNÍ MOŽNOST VRÁCENÍ DANÍ ZA ROK 2016!

Informace v ČR ☎ 00420 728 932 164  
středa – sobota

✉ tpc.rec@atlas.cz

## ŘÁDKOVÁ INZERCE

Půjčky do domácnosti, hotovostní  
i bezhotovostní. Týdenní nebo měsíční splácení.

Tel.: 777 620 125





**Půjčka jako  
od souseda,  
ale lepší**

- ✓ jednoduché vyřízení žádosti
- ✓ transparentní podmínky
- ✓ žádost vyřídíme u vás doma



**844 198 198**

Zavolejte nám a dozvíte se více

**PROVIDENT**

Pro všechny. Pro Vás.

## PRODEJ SLEPIČEK

Drůbež Červený Hrádek opět prodává slepičky typu Tetra hnědá a Dominant ve všech barvách.

Stáří 14–19 týdnů. Cena 149–180 Kč/ ks.

**PRODEJ SE USKUTEČNÍ:  
12. BŘEZNA 2016**



**JÍLOVÉ – VEČERKA U KOUPALIŠTĚ  
V 14.30 HOD.**

Při prodeji slepiček – výkup králičích kožek  
– cena dle poptávky.

Informace: po–pá 9.00 – 16.00 hod.  
tel. 601 576 270, 606 550 204, 728 605 840

## AUTOŠKOLA LIBOUCHEC



**NABÍZÍ**

- získání řidičského oprávnění skupiny „B“
- cena za celý kurz: pouhých 5 800 Kč

Výuka probíhá v malých kolektivech, v příjemném prostředí za využití nejmodernější techniky.

Bližší informace na:  
[www.autoskola-miltner.cz](http://www.autoskola-miltner.cz)  
tel.: 603 468 639



**Poskytujeme komplexní služby v oblasti  
výpočetní techniky a elektroniky**

Od 1. ledna jsme rozšířili nabídku CopyCentra  
a i v Kamenci již podporujeme formát A3.  
V současné době pro formáty do A3 nabízíme:

- barevný tisk
- barevné kopírování/skenování
- laminaci

Najdete nás na adrese: Kamenec 9, Jílové - Modrá,  
nebo zavolejte na telefonní číslo:

**777 15 77 44**

[www.vpcomputers.eu](http://www.vpcomputers.eu)

*Váš IT partner za rohem...*

Zde mohl být váš inzerát

186x32 mm - 171 Kč včetně DPH.

Ceník inzerce najdete na [www.mujilove.cz](http://www.mujilove.cz)





## Životní jubilea

V tomto měsíci se dožívají významných životních výročí (65, 70, 75, 80, 81, 82 let a výše) někteří občané Jílového. I my se připojujeme se symbolickou kytičkou k ostatním gratulantům.

### ÚNOR

Božena Bendová  
 Jana Beránková  
 Václav Bitman  
 Marie Bittmannová  
 Milan Čížek  
 Jana Čukanová  
 Marie Docenková  
 Karel Hampl  
 Miluška Horáková  
 Petr Chán  
 Josef Jansa  
 Jaroslava Kejdanová  
 Václav Klofák  
 Božena Knoblochová  
 Helena Koldová  
 Josef Koss  
 Jitka Kraváriková  
 Zdeněk Lindr  
 Miroslav Měhýž  
 Naděžda Mihalíková  
 Karel Moravec  
 František Pasiár  
 Marie Pekárová  
 Milada Procházková  
 Marie Rejzková  
 Květoslava Rumlová  
 Zdeňka Stárová  
 Věra Šafránková  
 Vladislav Šára  
 Zdenka Šolínová  
 Erika Šváchová  
 Helena Tkačíková  
 Miroslav Tvrdlík  
 Marie Týčová  
 Jiřina Veselá



## ZUBNÍ POHOTOVOST ÚNOR - BŘEZEN



Datum	Ordinační hodiny: 8.00 - 11.00 hodin	Telefon:
20. - 21. 2. 2016	MUDr. Pavel Charvát - J. Š. Baara 692/26, Děčín V	412 507 588
27. 2. - 28. 2. 2016	MUDr. Oleksandr Plyuschakov - Myslbekova 404/23, Děčín I	412 519 622
5. - 6. 3. 2016	MUDr. Pavel Hladík - Weberova 1537/7, Děčín VI	412 539 298
12. - 13. 3. 2016	MUDr. Alena Křemenová - Sokolská 129, Děčín IX	412 544 539

Rozpis je aktualizován dle podkladů od stomatologů, přesto doporučujeme správnost rozpisu před návštěvou lékaře telefonicky ověřit.

## Vzpomínáme...

Kdo v srdci žije, nikdy neumírá.

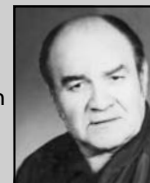


### Jan Hejduk

Dne 13. února by se dožil 69 let pan Jan Hejduk.

### František Frýda

Dne 15. února tomu bude 20 let, co zemřel pan František Frýda.



Kdo jste je znali, věnujte s námi tichou vzpomínku. Děkuje rodina.



### Vladimíra Müllerová

Dne 22. února tomu bude 5 let, co nás ve věku 72 let opustila paní Vladimíra Müllerová, rozená Kánská.

Stále vzpomínají a za vzpomínku děkují manžel, dcera a sestra s rodinami.

## Vítání občánků

V letošním roce pořádáme první slavnostní přivítání nově narozených dětí našeho města „Vítání občánků“.

**Slavnostní akt proběhne 19. března od 9 a od 10 hodin v obřadní síni Zámku Jílové.**

Přihlásit můžete děti narozené od 1. listopadu 2015 do 31. ledna 2016, ale také děti starší, které se nemohly zúčastnit minulého vítání. Přihlášení je možné na telefonním čísle 412 557 711, e-mailem na adrese podatelna@mujilove.cz nebo osobně na podatelně MěÚ Jílové u p. Šafránové, a to do 7. března 2016. Těšíme se na vaši návštěvu.

kulturní komise



Měsíčník Jílovská sova vydává město Jílové. Registrováno pod č. MK ČR E 12236. Adresa redakce: Městský úřad, Mírové náměstí 280, 407 01 Jílové, okres Děčín, IČO: 00261408 telefon: 412 557 711, fax: 412 550 203, e-mail: sova@mujilove.cz, www.mujilove.cz. Redakční rada ve složení: Ing. Kamil Šembera, Mgr. Miriam Fábelová, Regina Vojtěchová. Otištěné názory se nemusí shodovat se stanoviskem redakce. Za věcnou správnost příspěvků odpovídají autoři. Redakce si vyhrazuje případné krácení a jazykovou úpravu textů. Vychází v počtu 2 200 výtisků. Sazba a tisk PC Grafik s.r.o., Javorská 219, 407 01 Jílové. Uzávěrka pro březnové číslo je 4. 3. 2016 (v 18 hodin). **PŘÍSTÍ ČÍSLO JÍLOVSKÉ SOVY VYJDE 18. 3. 2016.**