



MĚSÍČNÍK OBČANŮ A PŘÁTEL JÍLOVÉHO

Uvnitř mimo jiné najdete:

- Program rozvoje obce... str. 2 a 4
- Proč třídit odpady?... str. 4
- Den dětí... str. 6
- Indiánská stezka... str. 8
- Pojištění na dovolenou... str. 9
- Letní biatlon v plném proudu... str. 10
- Zprávy ze Sovičky... str. 11



Události JSDHO



Indiánská stezka



Letní biatlon v plném proudu

Letní zámecké
slavnosti,
vložené
listy



KOLA PRO AFRIKU

Během Dne dětí jsme v neděli 31. 5. 2015 sbírali stará a nepotřebná kola pro Afriku. Společnost Kola pro Afriku, o.p.s., která akci zaštiťuje, funguje již od roku 2012 a byla inspirována např. organizací Jole Rider. Kola v afrických zemích dětem umožní lehčí přístup do škol a tím i ke vzdělání. Celkem se do Gambie (kam se kola vozí) vezla kola už čtyřikrát a zatím se jich odvezlo 3 179 kusů. Z Jílového poputuje celkem 34 kol a 2 koloběžky. Velký zájem nás překvapil a potěšil. Je dobré vědět, že v dnešní rychlé době dokážeme myslet na druhé.

text a foto: PeN



Provoz městského koupaliště v Jílovém byl zahájen 3. 6. 2015

PROVOZNÍ DOBA:

DENNĚ od 9.30 do 20.00 hod. (v případě příznivého počasí)

CELODENNÍ VSTUPNÉ:

DĚTI DO 6 LET:	ZDARMA
OD 6 DO 15 LET:	10 Kč
DRŽITELÉ PRŮKAZU ZTP: (po předložení průkazu)	10 Kč
OSOBY NAD 15 LET:	25 Kč

Pozor změna času!

Začátek koncertu Dechového orchestru ZUŠ Přelouč, který se koná v sobotu 20. června v rámci 16. ročníku Mezinárodního hudebního festivalu, se ze závažných důvodů posouvá na 15.30 hodin.

PŘÍŠTÍ ČÍSLO

Prázdninové dvojčíslo Jílovské sovy vyjde **v pátek 7. srpna 2015**. Uzávěrka všech příspěvků je 24. 7. 2015 v 11 hodin.



Rada města Jílové dne 20. 5. 2015 mimo jiné:

- vzala na vědomí zápisy z jednání komisí rady města (podrobné informace naleznete na webových stránkách města www.mujilove.cz v sekci Samospráva - Rada)
- schválila aktualizaci směrnice č. 3/2014 O zadávání veřejných zakázek malého rozsahu v předloženém znění s účinností od 21. 5. 2015
- vydala na základě ustanovení § 11 odst. 1, § 102 odst. 2 písm. d) zákona č. 128/2000 Sb., o obcích (obecní zřízení), ve znění pozdějších předpisů a v souladu s ustanovením § 18 odst. 1 a 3 zákona č. 455/1991 Sb., o živnostenském podnikání (živnostenský zákon), ve znění pozdějších předpisů, NARIŽENÍ č. 1/2015 Tržní řád, kterým se zakazuje pochůzkový a podomní prodej (viz vložený list)
- schválila uzavření budov MŠ v Jílovém v termínech: MŠ Průběžná 29. 6. - 24. 7. 2015 MŠ Za koupalištěm 27. 7. - 21. 8. 2015, MŠ Modrá 6. 7. - 21. 8. 2015
- jmenovala na základě §102 odst. 2 písm. g) zák. č. 128/2001 Sb., o obcích, pana Ing. Libora Teplana do funkce „Vedoucí odboru správy majetku a životního prostředí“ MěÚ Jílové, a to s účinností od 1. 6. 2015
- schválila vyhlášení veřejné výzvy pro výběr dodavatele na realizaci zakázky „Nákup přívěsné pracovní plošiny pro Město Jílové“
- schválila vyhlášení veřejné výzvy pro výběr dodavatele na realizaci zakázky „ZÁMECKÁ BUDOVA V JÍLOVÉM – oprava střechy objektu“
- projednala záležitosti týkající se pozemků ve vlastnictví města
- vzala na vědomí, že ke zveřejněnému záměru pronajmout prostor sloužící podnikání v areálu koupaliště Jílové, v objektu č.p. 6 (st.p.č. 542, k.ú. Jílové u Děčína), nebyla do termínu jednání RMJ přijata žádná žádost o pronájem těchto prostor
- schválila smlouvy o zřízení věcných břemen – služebností inženýrských sítí ke konkrétním pozemkům města v rámci prováděných staveb jednotlivými stavebníky
- schválila darovací smlouvy mezi Městem a HZS ČR Ústeckého kraje, jejichž předmětem jsou věcné dary – 1 ks nůžky hydraulické Narimex; 1 ks vyprošťovací zařízení - poskytnuté za účelem plnění úkolů vyplývajících ze zákona č.133/1985 Sb., o požární ochraně, ve znění pozdějších předpisů
- schválila uzavření darovací smlouvy mezi dárce, Městem Jílové a obdarovanými, manželi P. F. a J. F., jejíž předmětem je finanční výpomoc na odstranění následků havárie a následném obnovení bydlení po výbuchu v RD Jílové
- udělila souhlas s kácením dřevin rostoucích na pozemcích města na základě jednotlivých podnětů a žádostí
- schválila harmonogram svozu objemného odpadu a elektrozařízení z domácností ve dnech 7. 8. -10. 8. 2015 ze 2 stanovišť na Sněžníku

- schválila konání schůze RMJ ve druhém pololetí roku 2015 a to 12. 8.; 14. 10.; 25. 11. 2015
- doporučila Zastupitelstvu města Jílové schválit termíny zasedání ZMJ ve druhém pololetí r. 2015 a to 15. 9.; 3. 11.; 8. 12. 2015
- vzala na vědomí předložený návrh na vyřazení poškozených a opotřebovaných knih z knihovního fondu Městské knihovny v Jílovém; schválila vyřazení neaktuálních ročníků časopisů dle uvedeného seznamu a jejich odprodej čtenářům za cenu 20 Kč za celý ročník jednoho časopisu
- schválila uzavření „Dohod o členství v Jednotce sboru dobrovolných hasičů Jílové – Modrá“ mezi Městem Jílové a novými členy jednotky

- vzala na vědomí zprávu o činnosti JSDHO Jílové - Modrá v období od 1. 1. 2014 do 31. 12. 2014
- vzala na vědomí pořádání akce „Pivofest“, dne 27. 6. 2015 panem Jiřím Matuškou a paní Ivanou Matuškovou, v zahradních částech restaurace Tropical Jílové.

Ing. Radka Tomanová, tajemnice MÚ

POZVÁNKA

na 6. zasedání Zastupitelstva města Jílové, které se bude konat v úterý **23. června 2015 od 16 hodin** v 1. patře Jílovského zámku. Program bude zveřejněn na plakátech a úředních deskách města.

KOMPLETNÍ ZÁPIS A VÝPIS Z PŘIJATÝCH USNESENÍ
RMJ JE ZVEŘEJNĚN NA WEBOVÝCH STRÁNKÁCH MĚSTA
WWW.MUJILOVE.CZ



Program rozvoje obce

Vážení spoluobčané, podnikatelé a zástupci právnických osob, jak jsme vás informovali již v minulém čísle, Město Jílové zahájilo práce na tvorbě Programu rozvoje města – základního rozvojového dokumentu každé obce, zakotveného v zákoně č. 128/2000 Sb., o obcích.

Rádi bychom znovu uvedli, co Program rozvoje obce (PRO) je a proč je důležitý:

- PRO stanovuje hlavní oblasti rozvoje obce, formuluje možná řešení a sladuje představy jednotlivých subjektů o rozvoji obce.
 - PRO je podkladem pro územní průmět rozvojových aktivit v územním plánu.
 - PRO zvyšuje připravenost obcí k získání vnějších finančních prostředků.
- Poskytnutí řady dotací je v poslední době vázáno a **podmíněno právě existencí PRO a obsazení dotované „aktivity“ obce právě v tomto strategickém dokumentu.**
- PRO je východiskem pro rozhodování orgánů obce v rozvojových záležitostech.

15. května 2015 proběhla úvodní schůzka zástupců města, na které byl určen způsob zpracování programu rozvoje obce. Dále byl ustaven základní realizační tým ve složení: starosta města Miroslav Kalvas, místostarosta města Lubomír Michalec, tajemnice městského úřadu Ing. Radka Tomanová, vedoucí odboru finančního Bc. Veronika Vyšatová,

vedoucí odboru správy majetku a ŽP Ing. Libor Teplan, referentka odboru správy majetku a ŽP Gabriela Bertlová, referentka odboru správy majetku a ŽP Petra Drugová a externí odborník Mgr. Vladan Hruška – odborný asistent, UJEP Ústí n/L., Přírodovědecká fakulta, katedra Geografie. Předsedou realizačního týmu byl zvolen Ing. Libor Teplan.

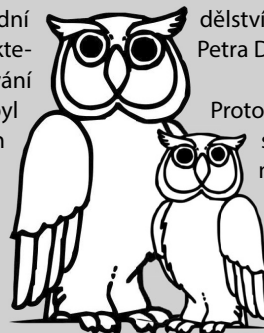
Na základě obecně používané metodiky zpracování Plánu rozvoje byly pojmenovány problémové okruhy, k nimž byly vytvořeny pracovní skupiny, které se budou jednotlivými oblastmi zabývat podrobněji a budou zpracovávat a navrhovat dílčí výstupy za tyto dané oblasti.

Jedná se o následující pracovní skupiny:

- 1) Ekonomika – koordinátoři: Miroslav Kalvas, Bc. Veronika Vyšatová
- 2) Lidské zdroje – koordinátoři: Lubomír Michalec, Mgr. Vladan Hruška
- 3) Infrastruktura – koordinátorka: Gabriela Bertlová
- 4) Životní prostředí, cestovní ruch, zemědělství a rozvoj venkova – koordinátoři: Petra Drugová, Ing. Radka Tomanová

Protože tento článek byl napsán před setkáním s občany k Plánu rozvoje města Jílové, které se uskutečnilo dne 17. 6. 2015 od 17 hod. ve velkém sále Jílovského zámku, budeme vás informovat o tomto setkání v následujícím čísle.

(pokračování na straně 4)



Hasiči hlásí...

události za květen



Dne 4. 5. přišel na podatelnu MěÚ Jílové občan bydlící v Kamenci a nahlásil silně nakloněnou dřevinu (částečný vývrat) rostoucí na pozemkové parcele v sousedství jeho obydlí. Tato informace byla ihned oznámena na Krajské operační a informační středisko, které na místo vyslalo jednotku SDH Jílové – Modrá. V době příjezdu hasičů se na místě události nacházela hlídka MP Jílové spolu s oznamovatelem. Hasiči poškozenou dřevinu s využitím výškové techniky odstranili a vrátili se zpět na svou základnu. MP Jílové o odstranění dřeviny vyrozuměla jejího majitele, který nemovitost s pozemkem trvale neobývá.

Dne 5. 5. vyjela jednotka sboru dobrovolných hasičů k olejové skvrně, která se nacházela na vozovce před zatačkou směrem na Sněžník. V době příjezdu hasičů se na místě události nacházela PČR a hlídka MP Jílové, která zde usměrňovala provoz. Hasiči úsek komunikace ošetřili.

Dne 7. 5. vyjela jednotka dobrovolných hasičů Jílové - Modrá na Mírové náměstí do Jílového, kde se na stromě u základní školy nacházel roj včel, který ohrožoval školáky a chodce. Hasiči na místě zjistili, že se jedná o tři roje včel, ty byly postupně odchyceny. Jednotka se ve spolupráci s Městskou policií Jílové pokusila odchycené včely předat místnímu včelaři, který nebyl doma zastížen. Roj včel byl poté vypuštěn do volné přírody.



foto: archiv MP

Dne 18. 5. hasiči z Jílového – Modré a Děčína vyjeli do Jílového na Teplickou ulici, kde z neznámého vozidla uniklo větší množství provozních kapalin, které se nacházely na vozovce směrem do Modré. Během likvidace události oznámili projíždějící řidiči také únik kapalin dále směrem do Děčína. Vozidlo, ze kterého kapaliny unikaly, jelo pravděpodobně směrem k čerpací stanici do Modré, kde se otočilo a dále pokračovalo směrem do Děčína. Celá událost je nyní v šetření. Na událost upozornil občan Městskou policií Jílové, která následně kontaktovala hasiče. Strážníci po příjezdu na místo řídili a usměrňovali dopravu.

Dne 19. 5. byl oznámen na tísňovou linku velký plamen, který byl vidět z Teplické ulice v zahrádkářské kolonii v Martiněvsi přibližně v ulici Sukova. Na místo vyrazili hasiči z Jílové-

ho - Modré a Děčína. Po příjezdu bylo zjištěno, že jde o nenahlášené pálení dřeva v ulici Za Stadionem. Na místo také dorazila PČR. Muž, který na místě oheň rozdělal, byl důrazně upozorněn na ohlašovací povinnost každého pálení.

Dne 20. 5. byl oznámen na linku tísňového volání (150) černý dým vycházející z prostoru lesa na horizontu v oblasti Horního Jílové ve směru na Děčín - Javory. Hasiči danou oblast ve spolupráci s hlídkou MP Jílové zmonitorovali. V době jejich příjezdu již oblast nevykazovala příznaky hoření. Hasiči opětovně zkontaktovali oznamovatele, který jim sdělil, že již kouř z lesa nevychází. Poté byla událost vyhodnocena jako planý poplach.

POUČENÍ - Jak pálit listí a klestí na svých zahrádkách

Zákon o požární ochraně hovoří jasně. Fyzické osoby, ale také právnické osoby jsou při spalování hořlavých látek na volném prostranství povinny učinit opatření proti vzniku požáru – jinak řečeno, zabezpečit vše tak, aby se spalování nevyvleklo kontrole a nevznikl požár. Navíc právnické a podnikající fyzické osoby jsou povinny každé spalování hořlavých látek na volném prostranství – včetně přijatých protipožárních opatření – předem oznámit územně příslušnému hasičskému sboru kraje. Nebo místní jednotce sboru dobrovolných hasičů, která vaše ohlášení zprostředkuje výše uvedenému HZS. Při nesplnění této povinnosti může být právnické osobě nebo podnikající fyzické osobě udělena pokuta až do výše 500 000 Kč. Hasičský záchranný sbor kraje pak má při nahlášení pálení pravomoc nařídit přijetí dalších podmínek pro bezpečnost spalování, či spalování zcela zakázat. I pro občany platí, že spalování hořlavých látek na volném prostranství (např. listí nebo shrabané trávy na zahrádce, klestí) – zejména pálení většího množství materiálu – je nutné předem ohlásit na příslušné operační středisko Hasičského záchranného sboru kraje a dbát přitom pokynů příslušníka sboru. Při ohlašování je třeba uvést místo a čas pálení, osobu odpovědnou za pálení včetně kontaktu na ni a také přijatá protipožární opatření. Lidé mnohdy bohužel pálení nahlásit zapominají a hasiči pak zbytečně vyjíždějí k domnělým požárům. Jen loni jednotky požární ochrany takto zbytečně vyjely ve více než 890 případech. Navíc všichni občané mají zákonnou povinnost počínat si s pálením tak, aby nedošlo ke vzniku požáru. V případě nedodržení zásad požární bezpečnosti při používání otevřeného ohně mohou být lidé postiženi pokutou až do výše 20 000 Kč. Pokud svým jednáním způsobí požár, mohou dostat pokutu až ve výši 25 000 Kč. Občané by se také měli seznámit se závaznými vyhláškami obcí, které mnohdy upravují i způsob pálení odpadu na volném prostranství a někdy ho i zakazují. Pálení navíc není jediný

způsob, jak se zbavit biologického odpadu - je možné ho zkompostovat nebo odložit do speciálních hnědých nádob... **Pamatujte, že nelze pálit všechno. Dle zákona o ovzduší lze v otevřených ohništích spalovat jen dřevo, dřevěné uhlí nebo suché rostlinné materiály. Pálení plastů, gum či jiných materiálů obsahujících chemické látky je zakázáno.**

Dne 21. 5. bylo na linku tísňového volání (150) oznámeno, že u vchodu do základní školy na Mírovém náměstí se rojí včely. Na místo byla okamžitě vyslána jednotka dobrovolných hasičů Jílové - Modrá. Před příjezdem hasičů se roj včel přemístil k domu u Teplické ulice. Hasiči roj odchytli a předali místnímu včelaři. Na místě také zasahovala Městská policie Jílové.

Dne 24. 5. vyjela JSDHO Jílové – Modrá do ulice Sněžnická, odkud byl na linku tísňového volání (150) oznámen požár pařezu v areálu místního kostela. Výjezd byl téměř okamžitý, a to z důvodu aktuálně probíhajícího výcviku nových členů jednotky. Po příjezdu na místo bylo průzkumem zjištěno (potvrzeno), že se jedná o požár pařezu u kamenné zidky v areálu u kostela. Hasiči požár během několika minut zlikvidovali a poté se přemístili zpět do ulice Teplická, kde pokračovali ve výcviku.



foto: archiv JSDHO

Dne 31. 5. vyjela JSDHO Jílové - Modrá likvidovat následky dopravní nehody pětaticetiletého motorkáře, ke které došlo na komunikaci 1/13 v obci Modrá. Motorkář musel být následně s těžkým zraněním letecky transportován do nemocnice. Této nehodě, ke které vůbec nemuselo dojít, předcházela celá řada důležitých faktů, které jsou zaznamenány na záběrech z kamery policejního vozidla. Řidič motocyklu policejní hlídku předjížděl několik kilometrů před nehodou, a to přes plnou čáru a se zvednutou motorkou na zadní kolo. Policisté tohoto muže dojeli v obci Libouchec, kde je v současné době z důvodu frézování vozovky doprava řízena semaforem. Ve chvíli, kdy si policisté všimli, začal ujíždět. Obcí se řítit více jak stokilometrovou rychlostí. Zhruba po třech kilometrech nezvládl řízení, vjel do protisměru, kde se střetl se dvěma projíždějícími vozidly. Policisté ve chvíli, kdy přijeli na místo, ihned zalarmovali záchranku a zraněnému muži poskytli první pomoc. V současné době jsou okolnosti dopravní nehody v šetření děčínských dopravních policistů.

Pavel Mošner, Tomáš Straka,
por. Veronika Hyšplerová



Program rozvoje obce

(pokračování ze strany 2)

Chtěli bychom vás ještě jednou požádat o předložení případných písemných námětů, návrhů a připomínek, které budou využity jako podklad pro zpracování finální podoby plánu rozvoje našeho města. Ten bude po dokončení předložen ke schválení zastupitelstvu města a stane se jedním ze strategických dokumentů

nezbytných zejména pro nastavení „směru“ vývoje života ve městě a pro možnost budoucího čerpání dotací a využití ostatních externích finančních zdrojů pro realizaci projektů a aktivit. K zaslání vašich námětů, návrhů a připomínek můžete využít emailovou adresu: osmzp@mujilove.cz. Na tento email můžete také zasílat své dotazy k programu rozvoje obce.

Ing. Libor Teplan, předseda realizačního týmu

ZNĚNÍ TAJENKY

DUBNOVÁ JÍLOVSKÁ SOVA

V dubnové Jílovské sově byla zveřejněna křížovka, správné znění tajenky je: **OSLAVTE DEN ZEMĚ S ELEKTROWINEM**. Drobné ceny věnované společností Elektrowin získávají následující výherci: J. Černá, P. Ehl, P. Heinrich, B. Nováková, I. Roubalíková, J. Štulíková, J. Zajícová.



PROČ TŘÍDIT ODPADY?



Důvodů, proč třídit odpad, je několik. Správné třídění odpadů:

- zajišťuje čistší životní prostředí,
- šetří přírodní zdroje surovin a energie,
- redukuje množství odpadů

na skládkách,

- umožňuje opětovné využití odpadů,
- třídění odpadu je nám uloženo zákonem č. 185/2001 Sb., o odpadech.

PAPÍR

Tříděním papíru šetříme nejen naše lesy, ale také vodní zdroje a energii. Nejběžnější formou recyklace papíru je jeho opětovná výroba v papírnách. V nich se papír nasype do velké nádrže s vodou, kde se rozmixuje na řídkou kaši obsahující papírová vlákna. Ta se postupně zbaví nečistot, jako jsou kancelářské sponky, okénka z obálek a další nežádoucí příměsi. Výroba papíru pak spočívá v nanášení této směsi na papírenské síto, kde se již tvoří tenká

vrstvička papíru, dále následuje její lisování. Nejdůležitějším procesem je pak sušení papíru, protože při nanášení na síto obsahuje papírovina až 96 % vody.

Z typických recyklovaných výrobků každodenního využití můžeme jmenovat toaletní papír, noviny, kancelářský papír, sešity a různé krabice z lepenky, méně známými jsou papírové brikety. Další možností recyklace papírových odpadů je výroba tepelných izolací a příměsí do stavebních hmot. Nejméně kvalitním papírem je tzv. nasávaná kartonáž, což jsou například obaly od vajčiček. Papír se dá v průměru recyklovat 5 až 7 krát, každou recyklací se papírenské vlákno zkracuje.

V Jílovém se v roce 2014 prostřednictvím modrých kontejnerů a žlutých pytlů vytrídilo 38,7 tun papíru.

PLASTY

Plasty představují ohromnou zátěž pro životní prostředí. Obsahují těžké kovy, které se při spalování dostávají do ovzduší spolu s oxidem uhelnatým a dalšími nebezpečnými látkami, které se pak nahromadí v lidském těle.

Podle druhů se roztríděné a slisované plasty odváží z třídící linky ke zpracovateli, kde se dále drtí, perou a přetvářejí na suroviny pro výrobu finálních produktů. Nejběžnějším produktem recyklace plastů je tzv. regranulát, což je vstupní surovina pro výrobu nových plastů v podobě malých peciček.

Z vytríděných PET lahví se vyrábějí technická či textilní vlákna a z nich pak koberce nebo oděvy, případně nové lahve, vázací pásy apod. Plastové sáčky, fólie nebo tašky převážně slouží k výrobě nových fólií a tašek. Pěnový polystyren se zpracovává do izolačních tvárnic, případně lehčeného betonu a dalších tepelných izolací. Druhově neroztríděné směsné plasty se zpracovávají například na stavební a zahradní prvky, jako jsou ploty, zatravnovací dlažba, protihlukové zábrany, zahradní nábytek aj.

V Jílovém se v roce 2014 prostřednictvím žlutých kontejnerů a žlutých pytlů vytrídilo 34,3 tun plastů.

SKLO

Používání tříděného skleněného odpadu představuje ve sklárnách obrovské úspory energií a také náhradu primárních surovin, jako jsou sklářské písky, vápenec, dolomit. Do vsádky může přijít podle technologie 60 – 85 % tříděného skla. Střeby jsou společně s dalšími přísadami taveny při teplotách kolem 800 – 1400°C.

Z roztavené hmoty je možné vyfouknout nebo odlít nové výrobky, např. lahve na minerálky, alkohol a pivo. Sklo se dále používá pro výrobu tepelných izolací (skelné vaty a pěnové sklo) nebo jako přísada do speciálních druhů betonů a do brusných hmot. Velkou výhodou recyklace skla je fakt, že ho lze recyklovat neomezeně stále dokola.

V Jílovém se v roce 2014 svezlo ze zelených kontejnerů 48,4 tun skla.

NÁPOJOVÉ KARTONY

Nápojové kartony lze zpracovat v papírnách, ve kterých je stejně jako sběrový papír rozmixují ve vodní lázni. Papírová vlákna se pak použijí na výrobu nových papírových výrobků. Zbylý polyetylén a hliník se použije jako palivo do cementárny nebo se zpracovává na další výrobky. Další možností recyklace nápojových kartonů je výroba stavebních a izolačních desek. V tomto případě se nápojové kartony rozdrťí, vyperou, usuší a pak se při teplotách okolo 200°C lisují do desek. Tyto stavební desky mají mnoho vlastností podobných sádkokartonu a mají i podobné využití. Menší rodinný domek vyžaduje přes pět tun těchto desek.

V Jílovém se v roce 2014 prostřednictvím oranžových pytlů vytrídily 2 tuny nápojových kartonů.

Pro zajímavost uvádíme, že různé odpady se rozkládají různou dobu, například na povrchu půdy se papír rozkládá 4 měsíce, PET lahev 100 let, plastový kelímek 70 let, igelitový sáček či taška 25 let, sklo tisíce let, nápojový karton 100 let.

(OSMŽP)

Sběrný dvůr uzavřen

Z důvodu čerpání dovolené bude ve dnech

3. 7. 2015 – 6. 7. 2015

uzavřen sběrný dvůr pro odběr nebezpečných, objemných a stavebních odpadů umístěných ve výkupně Kovošrotu Group CZ, a.s., Nábřeží 107, Jílové (tel. 606 727 832).



(OSMŽP)

Šestá Noc kostelů v Jílovém

Více než 220 návštěvníků se přišlo podívat do kostela Nejsvětější Trojice v Jílovém při příležitosti Noci kostelů. Během večera vystoupil dětský pěvecký sbor Buřinky, Jílovský komorní sbor a SoliDeo. Závěr šesté Noci kostelů v Jílovém pak patřil varhaníkovi Václavu Krahulíkovi. Počasí nám přálo více než v loňském roce, což se odrazilo i na návštěvnosti. Příjemným překvapením pak pro organizátory byl velký zájem dětí o hry a soutěže, které pro ně byly připravené.

V Litoměřické diecézi bylo v pátek 29. května otevřeno přes dvě stě kostelů, kaplí a modliteben. Na území Jílového byla otevřena ještě kaple Panny Marie na Sněžníku.

text a foto: Petra Nedvěďová



Dětský pěvecký sbor Buřinky



Jílovský komorní sbor



SoliDeo

Noc kostelů v Jílovém a okolí

Letošní Noc kostelů byla opravdovým kulturním svátkem, kde Jílovský komorní sbor nesměl chybět. Posluchači a návštěvníci kostelů v Jílovém, Libouchci a Děčíně (Svatého Františka z Assisi a Evangelického) byli svědky snoubení krásné hudby a nadčasové historie.

Byl to zkrátka hudební maraton. Chtěli jsme si tuto významnou událost náležitě užít, proto jsme se nachystali rovnou do čtyř kostelů. Na náročnost nabitého programu jsme se připravili, a tak nás nezaskočil ani nový repertoár, ani celková délka všech vystoupení. Ba naopak. Setkání s věrnými i náhodnými, ale o to vnímavějšími posluchači, v neopakovatelně vyzdobených svátečních prostorách jednotlivých stánek, nás nabilo nádhernými, ničím neopakovatelnými pocity, přecházejícími až v euforii. A proto když něco málo po půlnoci dozněly poslední tóny, bylo nám líto, že všechno končí. Končí? Ale kdepak. Již teď se připravujeme na další hudební svátek - vystoupení v Cholticích 20. 6. 2015 (svezeme případné zájemce) a hned nato 21. 6. v 16 hod. svěží zpěvná zastávka na Jílovském zámku.

Regi



foto: archiv JKS



SLUNCEM ZALITÝ DEN DĚTÍ

V neděli 31. 5. na oslavy Mezinárodního dne dětí nám v Jílovém přálo počasí. Celé odpoledne se na všechny smálo sluníčko, a tak úspěch akce byl z poloviny zaručen... Místo dlouhých slov čtenářům přinášíme bohatou fotogalerii. Součástí Dne dětí byla i akce Kola pro Afriku, o které se ale zmiňujeme na jiném místě.

Poděkování patří všem, kdo se na přípravě Dne dětí podíleli. Tedy Městu Jílové, MC Sovička, SVČ při ZŠ Jílové, pěveckému sboru Buřinky, Farmě Kamenec, ZOO Děčín, Divadlu VeTři a všem dobrovolníkům, kteří při akci pomáhali bez ohledu na svůj volný čas.

Petra Nedvědová
foto: Radka Hospůdková

Den dětí zahájil dětský pěvecký sbor Buřinky.



Jízdy na koních jsou vždy oblíbené, kromě koní Farma Kamenec přivezli další hospodářská zvířata.



Oblíbené tradiční závody rodičů s dětmi pořádalo Středisko volného času při ZŠ Jílové.

ANKETA

Jak se vám líbila akce
**MEZINÁRODNÍ DEN DĚTÍ
V ZÁMECKÉM PARKU?**

Tomáš D., 37 let

Akce se mi moc líbí, počasí je krásné a překvapilo mě hodně atrakcí a stánků. Je to povedená akce.

Zuzana K., 45 let

Den dětí se moc povedl, je tu hodně spokojených dětí. Pěkná organizace - pochvala. Vnučka Natálka je moc spokojená!

Jan K., 29 let

Je to tady moc hezké, počasí nám přeje, je to moc fajn a dcerka Lucinka je nadšená. Pro nás rodiče je tu i dost stánků, např. klobáska a pivočko jsou super.

Lucinka, 12 let

Mně se tady moc líbí, hlavně trampolína je super.

Martínek, 10 let

Mně se tady líbí. Nejvíce skákací hrad a hry.

ptal se Tomáš Straka



Od organizované zábavy se mohly děti odreagovat třeba na skákacím hradu.



Se zvířátky ze ZOO Děčín se pomazlila řada dětí.

Viděli se téměř po roce



Komunikace přes facebook, smskou nebo snad e-mailem? Tak to jste na omylu. Děti ze základních škol v Malšovicích a Jílovém si navzájem posílají už od začátku tohoto školního roku klasické papírové dopisy. Konkrétně se jedná o jílovské čtvrtáky a děti paní učitelky Písaříkové, které jsou různého věku, protože malšovická škola je malotřídní. Žáci tak činí v rámci výuky českého jazyka při hodinách slohu a psaní. A pokud by si snad někdo myslel, že je to nuda, tak ať se přijde podívat do některé z výše jmenovaných škol v době, kdy přijde nová zásilka dopisů.

Když už si rok píšeme, tak bychom se snad mohli konečně vidět. A kdy jindy než na Den dětí? Děti z Malšovic přijely ráno 1. června do Jílového. Sešli jsme se v zámeckém parku, kde celé naše

sportovní klání také proběhlo. Aby se naše setkání uskutečnilo v přátelském duchu a nemělo charakter rivality Jílové versus Malšovice, učitelé namíchali děti z obou škol do skupin. Nejspíš i proto proběhly štafetový běh, skok daleký z místa, hod na cíl i všechny ostatní disciplíny v přátelském duchu a vzájemné pospolitosti. Nešlo vlastně ani moc o to, kdo dnes vyhraje. Děti si setkání opravdu užívaly. Všichni účastníci sportovního dopoledne nakonec bez ohledu na umístění dostali malou sladkou odměnu a krátce po poledni se rozešli do svých domovů. Všichni budeme mít určitě dlouho na co vzpomínat. A po prázdninách si také budeme mít zase o čem psát.

text a foto: Mgr. Heřman Žilík

Výlet k Máchovu jezeru

Doksy byly cílem našeho výletu, který se konal na rozloučenou se zájmovým útvarem sportovní hry. Letos se zúčastnilo dvanáct žáků v doprovodu tří dospělých. Jak jsme se dostali k Máchovu jezeru a zpět? No přece po železnici. Cesta vlakem bývá totiž pro mnoho dnešních dětí nevšedním zážitkem, tak proč jim jej nedopřát. V Doksech jsme nejprve zamířili k jezeru, kde se děti i bez koupání dosyta vyřádily na poloprázdné pláži. Dalším cílem našeho putování bylo náměstí v centru města. Zde jsme si koupili nějaké dobroty, které ke správnému výletu bezesporu patří a většina z výletníků nezapomněla ani na

dárek pro maminku. Poté jsme se ještě vydali do muzea Čtyřlístku. Zde si děti pohrály a vyfotily se s čtyřlístkovými postavkami. Někteří si zde ještě doplnili sbírku suvenýrů. Pak už naše kroky směřovaly na nádraží a hurá domů.

Už ráno všichni přišli v dobré náladě a ta jim vydržela až do konce výletu. Počasí jsme si nemohli přát lepší a legrace jsme si také užili v hojně míře. Lze tedy zodpovědně prohlásit, že akce byla více než vydařená. Za doprovod a dohled nad dětmi děkují paní Kateřině Kneprové a panu Janu Drienovi.

text a foto: Mgr. Heřman Žilík



Společný týden s rodinou

S blížícím se příchodem léta jsme si ve školce chtěli navodit atmosféru lučnického království. Požádali jsme o pomoc rodiče, aby vyrobili se svými dětmi postavičky na téma „Lučnická víly a skřítkové“. Rodiče byli velice nápadití. Díky jejich výrobkům jsme si mohli ve vestibulu školky udělat výstavu lučnických postav s názvem „Lučnické království“. Rodičům děkujeme za snahu a spolupráci.

text: Martina Vasiliaková



foto: Alena Kulhánková

Oslava Dne dětí

Dne 3. 6. oslavily děti ze školky MŠ Za Koupalištěm, MŠ Průběžná a MŠ Modrá Mezinárodní den dětí. Všechny třídy se dopoledne sešly na zahrádce MŠ Za Koupalištěm a společně se účastnily zábavního programu. Show zahájil nafukovací slon, děti kouzlili, soutěžily a zapojovaly se do dalších činností. Celé dopoledne si všichni moc užili. Program byl zábavný. Počasí bylo nádherné a celá akce se nesla ve velmi příjemné atmosféře.

text: Martina Vasiliaková

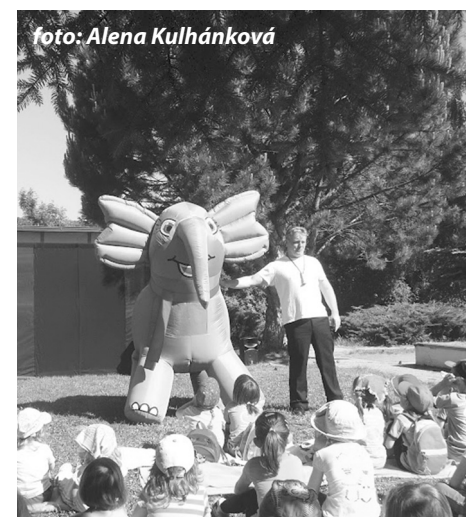


foto: Alena Kulhánková



Olympiáda školních družin

V pátek 22. 5. 2015 k nám zavítala školní družina ze Základní školy Vojanova. Konala se totiž Olympiáda školních družin. Bylo připraveno několik různých disciplín, vědomostních i sportovních. Děti soutěžily v luštěných křížovkách, sudoku, vybíjené, různých slalomů apod. Soutěžilo se o tajemnou truhlici s pokladem. Celý souboj se uskutečnil za krásného počasí na hřišti Jílovského zámku.

Nakonec zvítězily všechny děti a čekala na ně odměna v podobě sladkostí.

text a foto: Hanka Burkoňová



Dětský pěvecký sbor Buřinka

Dětský pěvecký sbor Buřinka se 29. 5. 2015 zúčastnil celorepublikové akce Noc kostelů. Děti z kroužku pod vedením Mgr. Lenky Lešákové, Jany Doležalové a za hudebního doprovodu Evy Šofrové zazpívaly několik krásných písniček v nádherném prostředí kostela Nejsvětější Trojice.

Další vystoupení dětského pěveckého sboru jsme mohli shlédnout na Den dětí 31. 5. 2015 na nádvoří Jílovského zámku. Tam děti zazpívaly několik pohádkových písniček a také nás překvapily tanečkem a dramatizací písničky. Přejeme všem zpěvákům krásné prázdniny a těšíme se zase v příštím školním roce na jejich krásná vystoupení.

text a foto: Hanka Burkoňová



Indiánská stezka

národní kolo 15. – 17. 5. 2015

Národní kolo Indiánské stezky se konalo ve Stráži pod Ralskem. Na cestu naše závodnice vyrazily už v pátek a hned nás čekalo dobrodružství. Autobus z Jílového do Děčína měl zpoždění, proto nám ujel vlakový spoj. Vydaly jsme se tedy pozdějším vlakem do České Lípy. Tam jsme, bohužel, musely dlouho čekat na autobus do Stráže pod Ralskem. Čekání jsme si zkrátily opakováním uzlů, azimutu a buzoly.

Do Stráže pod Ralskem jsme dorazily ve večerních hodinách. Ubytovaly jsme se a zalezly do spacáků načerpat sílu na závod, který nás čekal hned druhý den.

V sobotu jsme se vydaly na start, který byl v blízkém lese. Naše závodnice byly trochu nervózní, ale to ze sebe po cestě našťásti shodily. Čekal je tříkilometrový a čtyř a půl kilometrový okruh, podle kategorie. Na trati poznávaly např. savce, léčivé rostliny, ryby, hmyz, stavěly stan, rozdělávaly oheň, přelézaly přes lanovou lávku, házely granátem, střílely z praku a plnily mnoho dalších disciplín.

Po závodu jsme nabraly sílu dobrým obědem a pak za odměnu zašly na výbornou zmrzlinu do místní cukrárny, kde mají 140 druhů zmrzlin. Odpoledne nás čekalo vyhodnocení celého zá-



vodu. Celkem se tohoto závodu zúčastnilo 184 závodníků. Naše dívky se umístily následovně: Kateřina Klicperová, Natalie Werner (mladší dívky) – 11. místo, Dominika Salačová, Natálie Šlesingerová (starší dívky) – 7. místo, Tereza Henzlová, Gabriela Hájková (dorostenky) – 5. místo, Jarmila Černá a Michaela Erlebachová (dorostenky) – 4. místo. Všem závodnicím gratulujeme za pěkné umístění.

Večer jsme navštívily ještě lezeckou stěnu zvanou „Boulder“ (umělá lezecká stěna), v klubovně si zahrály minifotbálek, balancovník a další hry. Jako překvapení připravili pořadatelé večer ohňovou show a noční hru „Vampír“.

V neděli po snídani jsme vyrazily směr Jílové, plní nových zážitků a zkušeností. Těšíme se zase za rok.

text a foto: Hanka Burkoňová

V Jílovém se rodí herci

V prvním týdnu měsíce června představil nově vzniklý divadelní soubor ze ZŠ Jílové svou první hru, pohádku Návštěva u Aničky. Představení se hercům (v současnosti tedy spíše herečkám) vedeným učitelem Jechem podařilo nazkoušet za neuvěřitelné čtyři měsíce. I přesto, že se jednalo o prvotní vložku, představení sklídilo u dětského obecnstva z prvního a druhého stupně ZŠ nečekaný úspěch. Mladé herce přišlo podpořit nejen několik rodičů, ale i samotné vedení školy a místostarosta Města Jílové.

Hra začíná smutněním nemocné Aničky, která se cítí tuze sama. Než se však naděje, na scéně se objeví její kamarádi, kteří ji přicházejí rozveselit sehráním dvou klasických pohádek – Karkulky a Jeníčka a Mařenky. Hra musela být lehce textově poupravena, aby oslovila všechny věkové kategorie. „Hned při prvním vystoupení

se nám podařilo vyburcovat děti z předních řad, které se jako divé hnaly k pódiu nabrat si perníček, který Jeníček s Mařenkou naloupali“, dodává učitel Jech. Atmosféru celého představení dokreslovala živá hudba a vlastnoručně malované kulisy.

Celý soubor by rád z celého srdce poděkoval všem, kteří se podíleli na vzniku tohoto představení. Díky pozitivním ohlasům chystá soubor reprízu pro veřejnost ještě na tento kalendářní rok.

Sára Zemancová, Jan Jech



foto: Ivana Hasnédllová



„Kdo si zpívá, krásu vidí“

... pokračujeme slovy básníka... „nikomu nic nezávidí, proto všichni písničkou, zaplavme zem celičkou.“

V duchu této myšlenky se nesl celý hudební festival pořádaný Jílovským komorním sborem. Letos proběhl již 3. ročník této nesoutěžní přehlídky pěveckých sborů. Důstojné prostory k tomuto setkání milovníků hudby poskytl Jílovský zámek, který předposlední květnovou sobotu praskal ve švech. Dostaveníčko si tu dalo pět pěveckých sborů z Litoměřic, Teplic, Tisé a Chlumce. Zpěváci z Jílového samozřejmě nesměli chybět. Jejich hlavním úkolem však tentokrát nebylo hudební vystoupení, ale být řádnými a pozornými hostiteli. A zhostili se tohoto velmi náročného úkolu na jedničku. Svědčí o tom přátelská atmosféra plná ladících tónů i

kladné ohlasy pozvaných sborů, které vyjádřily přání pokračovat v této započaté hudebně - přátelské tradici.

Děkujeme svému hlavnímu sponzorovi - Městu Jílové, panu místostarostovi Lubomíru Michalcovi za účast a předání květinových darů, dále vedení ZŠ Jílové za poskytnutí prostorů ke zkouškám a v neposlední řadě manželům Záhorovým za obětavost a nezištně věnovaný čas a úsilí jílovským amatérským hudebním nadšencům.

Regi



foto: archiv JKS

Pojištění na dovolenou



Už jste si zvolili destinaci své letošní dovolené? A vybrali jste si cestovní pojištění? Na jeho sjednání máte jistě čas. Těsně před odjezdem párkrát ťuknete na obrazovku chytrého telefonu a je to. Těžko si v tom zmatku ale stihnete porovnat různé nabídky. A pojistné podmínky za několik minut také neprostudujete. Přitom se to jednoznačně vyplatí.

Prý existují pojištění levná a pojištění dobrá. Ačkoliv se neví, kdo to řekl, mohl mít pravdu. V jeho případě. Pojištění je záležitostí individuální. Někomu může vyhovovat nabitý balíček s veškerým připojištěním, jiný si ho vezme jenom z pohodlnosti, i když se mohl pojistit za polovinu. S růstem velikosti balíčku totiž přímo úměrně narůstá pravděpodobnost, že vám do něj zabalí i zcela nepotřebné služby.

Rozbalené pojištění

Základ cestovního pojištění tvoří krytí léčebných výloh. V podstatě vás chrání stejně jako zdravotní pojištění v tuzemsku. Pokud se zraníte nebo náhle onemocníte, nemusíte se - alespoň teoreticky - starat o výlohy spojené s léčením nebo převozem do vlasti. Nelze než souhlasit, že tento základ cestovního pojištění je při pohybu za hranicemi takřka nezbytný.

Nejčastěji nabízeným připojištěním je úrazové pojištění. Zatímco základ zajistí léčbu „úrazovka“ se o vás postará poté. Vyplatí denní odškodné, pokryje trvalé následky vážných úrazů a v nejhorším případě může zabezpečit pozůstalé. Součástí může být úhrada návštěvy rodinného příslušníka při delší hospitalizaci mimo republiku. Druhé nejčastější připojištění by se mělo postarat o vaše zavazadla. Lépe řečeno se postará o ztracená, poškozená nebo zcela zničená zavazadla. Nemyslete přitom jenom na kufry. Až vyrazíte z hotelu s batůžkem a stanete se terčem místního zloděje, pojistné krytí se vám může hodit. Nicméně vám v takovém případě nehrozí

stejně škody, jako když jde o zdraví. Doplněk to proto není nezbytný.

To samé se nedá říct o připojištění odpovědnosti za škodu. I kdybyste byli sebeopatrnější, můžete někoho zranit nebo přinejmenším poškodit jeho majetek. V zimě jde hlavně o lyžaře, kteří se přirozeně ohrožují navzájem. Ani v létě si však lidé nepřestávají být vzájemnou hrozbou. Za takřka povinný lze tento doplněk považovat třeba u rodičů, kteří cestují s dětmi.

Pozor na výluky

Řada lidí odmítá číst manuály. Jedni jsou líní, druzí zvědaví a nechťejí se nechat připravit o radost z objevování. U pojištění to nedělejte. Neznalost manuálu, respektive smlouvy, všeobecných pojistných podmínek a dalších souvisejících dokumentů vám podobně uspokojení rozhodně nepřinese. Překvapit vás může leda neproplacený účet za léčení.

Vy víte, na co se chcete pojistit. Pojišťovna zase ví, na co vás pojistit nehodlá - nebo jenom za příplatek. Nenechte se proto odradit složitou češtinou pojistných dokumentů a hledejte kouzelná „ale“.

Na některá upozorníme rovnou, našli byste je u každé pojišťovny. Bez výjimek spadají do výluk alkoholové a obecně drogové excesy. Ať zraníte sebe, ublížíte někomu jinému nebo jenom něco rozbijete, pojišťovna za lidi pod vlivem nepřebírá odpovědnost. Za sklenici piva vás nikdo popotahovat nebude. Pokud by těch sklenic ale bylo víc, bude pojišťovna hledat příčinnou souvislost mezi hladinou alkoholu a uklouznutím na schodech. Podobné je to s úmyslnými škodami. Záměrné ublížení někomu či poškození něčeho nekryje žádné pojištění. A pokud byste se o uplatnění škody přece jen pokusili, koledujete si o obvinění z pojistného podvodu.

Ve výlukách bez výjimky najdete i rizikové sporty. Pozor si dejte na jejich zdánlivě mírné odnože.

Za vysokohorskou turistikou nemusíte právě na Mount Everest. Výpravu na alpské štíty běžná pojistka také nekryje, podobně i agresivní jízdu na kole nebo na lyžích. U onemocnění pojišťovna nehradí léčbu těch, která bychom si přivezli už z Česka, především byla-li to onemocnění zjistitelná doma nebo jde o pravidelnou léčbu. Jistě odhadnete, jak široké portfolio nemocí se za touto definicí skrývá. My upozorníme alespoň na nepojišitelné komplikace u žen, které by cestovaly po šestém měsíci těhotenství, nebo zapovězená zubní ošetření, u kterých existuje výjimka jen v případě ošetření v důsledku úrazu či první pomoci.

Za kolik? Spíš na kolik

Výběr cestovního pojištění začíná definicí požadavků. Co všechno chcete pojistit a bez čeho se obejdete? Dost možná zjistíte, že víc pojištěk vyškrtáte ze seznamu proto, že zahrnují moc nechtěného, tj. přepláceného. Druhá otázka ale stále ještě nezní za kolik. Zásadní jsou kromě věcného rozsahu krytí i jeho limity.

Co se týče limitů, je úvodní věta článku stoprocentně pravdivá. Levné pojištění s nízkými maximy plnění nemůže být nikdy dobré. U zdraví požadujte limity v řádu milionů a podobně nakládejte s odpovědností za škodu.

Když dojde konečně na cenu, podívejte se dobře na slevy za způsob sjednání. Téměř každá pojišťovna nabízí levnější pojištění po internetu, některé i po telefonu. A do stejné kategorie patří i „převlékání“ produktů. Stejná pojištění totiž často najdete u několika společností pod různými hlavičkami a za různé ceny.

Nakonec, jestliže cestujete často, porovnejte si celoroční variantu pojišťovny. Oproti opakovaným nákupům kratších pojištění vyjdou náruživě cestovatele na zlomek ceny.

Mgr. Lukáš Zelený, vedoucí právního oddělení dTest



Na hřišti ZŠ Vojanova

se odehrál 2. turnaj škol v miniházené

Této akce se zúčastnilo 10 družstev z pěti škol děčínského a ústeckého okresu. Školní družstva byla rozdělena na dvě kategorie, a to 1. – 3. ročník a 4. – 5. ročník. Hrál se systémem každý s každým. V úvodu turnaje pronesl slavnostní projev ředitel ZŠ Vojanova Mgr. Karel Rajchl, který v projevu popřál školákům hodně zdraví a slušné počasí, což se vyplnilo.

Turnaj byl zahájen úvodním hvizdem rozhodčích Jaroslava Faráře a Tomáše Jabloneckého a dále pokračoval v rychlém sledu. Školní družstva vedená trenéry předváděla vynikající výkony. Na tomto klání bylo jasně vidět, že na školách, které si do ligy přihlásily, je miniházená velice populární. Má jistě velkou perspektivu a to nejen pro školy, ale i pro házenou jako celek.

Po hodinách klání se celky v turnajích snažily dohrát každé utkání do vítězného konce. Velkým kladem byla prestiž trenérů, která hnala své hráče a hráčky do boje o každý míč. Byly situace, kdy chlapec a dívka drželi míč a nechtěli ho pustit,

dokud rozhodčí tento souboj neodpískal. To se dělo za bouřlivého fandění celého družstva. Velkou výzvou pro školní celky bylo i využití areálu školy v podobě pískového hřiště na basket či antukové dráhy. To se odehrávalo v době, kdy hráči trávili čas mezi utkáními.

Po posledním utkání přišlo na řadu slavnostní vyhlášení, kterého se opět ujal ředitel ZŠ Vojanova Mgr. Karel Rajchl, který poděkoval celkům za účast a slavnostně předal diplomy a sladké odměny pro každé družstvo. Na závěr došlo na vyhlášení celkového pořadí družstev.

V kategorii ročníku 1. – 3. se stala celkovým vítězem turnaje ZŠ Jílové, v kategorii ročníku 4. – 5. družstvo ze ZŠ Kamenická.

Závěrem zaznělo i datum posledního turnaje miniházené, které se uskuteční v pátek 12. 6. od 9 hodin na hřišti Slavoj Děčín, kde bude i slavnostní ukončení nultého ročníku Děčínské školní ligy.

text a foto: Antonín Čajka



Letní biatlon v plném proudu

No frčí to rychle. Před krátkým časem jsme začali svoji jarní přípravu a najednou za sebou máme 8 oblastních soutěží. Naposledy jsme strávili příjemný víkend na Plzeňsku, kde proběhly dva regionální závody v letním biatlonu žactva. A protože je to oblast se silnou členskou základnou, není divu, že se po oba dny na start postavilo přes 120 malých závodníků.

Pro jílovské sportovce to byla významná příležitost ze dvou důvodů. Jednak jsme si chtěli nastro otěstovat, jak nám to asi půjde na velikých závodech. Ale hlavně to byl celý víkend mimo domov, se spoustou starých i nových kamarádů. Spali jsme na karimatce a ve spacáku v tělocvičně – a to už dnes tolik samozřejmě není. Prostě je to dobrodružství.

V sobotním závodě ve Zruči u Plzně jsme si ověřili, že jsme se téměř všichni naučili dobře střílet ze vzduchovky. Ještě sice nejsme Gabčí Soukalové ani Ondrové Moravci, ale rozhodně už taky nejsme ti úplní začátečníci, kteří na střelnici leží a ne a ne se strefit do terče. Také jsme zjistili, že nám to docela běhá a dokážeme se popasovat i s těmi cizími dětmi, které budou zanedlouho našimi kamarády.



Nedělní závod s hromadným startem v Liticích u Plzně byla zase jiná zkušenost. Tady jsme se naučili, že v davu běžících soupeřů je ohromná síla, která nám může pomoci, může nás ale i zradit. Biatlon je totiž i o střelbě, ale to už všichni víte, právě proto se musí běhat nebo jezdit taky trochu hlavou. Neznamená to, že by naše nedělní výsledky byly katastrofální nebo špatné. Děti si znovu potvrdily, že nejsou žádnými outsidersy. Naučily se, že nejen každý závod, ale také každá disciplína, jsou jiné.

VÝCVIK ČLENŮ JSDHO JÍLOVÉ – MODRÁ

foto: Tomáš Straka



V neděli 17. 5. 2015 proběhl v rámci pravidelné odborné přípravy členů JSDHO Jílové – Modrá další praktický výcvik, kterému předcházela hodina teorie zaměřená především na oblast bezpečnosti práce. Tentokrát proběhl výcvik na téma taktických postupů při likvidaci lesního požáru se zaměřením na sebejištění a pracovní polohování ve výšce a nad volnou hloubkou.

Hasiči si procvičili postupy při sebejištění, sebezáchrane slaněním a při provedení hasebních prací, které mohou být řešeny pouze s využitím lezecké techniky (např. při dohašování nepřístupných ohnisk ve skalních průvrách během likvidací lesních požárů nebo jiných mimořádných událostí). Každý hasič v jednotce PO se může při řešení mimořádné události ocitnout v situaci, která se dá charakterizovat jako činnost ve výšce a nad volnou hloubkou. U jednotek PO se jedná o činnost nebo pohyb hasiče na nezajištěných konstrukcích a pracovištích, při kterém je ohrožen pádem z výšky, do hloubky, propadnutím nebo sesutím. Nebezpečná výška se definuje jako místo, kde musí být hasič zajištěn proti pádu, kde hrozí nebezpečí poškození zdraví nezávisle od výšky. Na ostatních pracovištích je to od výšky 3 m. Tomu musí také odpovídat jak odborná příprava, tak vybavení hasiče.

Pavel Mošner, velitel JSDH Jílové – Modrá

V prvním červnovém víkendu jsme zkusili prodat naše zkušenosti na 1. celostátním pohárovém závodě v Letohradu. Bylo nás tam neskutečných 25 startujících Jílováků. Své pocity a výsledky vám přineseme v příštím vydání Jílovské sovy. A kdo to nevydrží tak dlouho, jistě si může již dnes přečíst aktuální informace na našich webových stránkách www.kbjilove.estranky.cz.

text a foto: biji

Oblastní závod Zruč u Plzně; rychlostní závod: žákyně A – 2. místo Veronika Bártová; žákyně B – 9. místo Denisa Mikeschová; žákyně C – 1. místo Denisa Švirlochová; žáci A – 3. místo Šimon Škaloud; žáci B – 16. místo Matouš Rychnovský; žáci C – 10. místo Lukáš Zámečník

biji



Zveme všechny příznivce dobré a netradiční dechovky!



20. 6. 2015

16. ročník MHF pro dechové orchestry a mažoretkové skupiny opět navštíví i Jílové. **V sobotu 20. června od 15.30 hodin bude na zámeckém nádvoří hrát Dechový orchestr ZUŠ Přelouč**, který má již čtyřiapadesátiletou tradici. Spolu s ním v Jílovém vystoupí **taneční skupina Srdíčko Kolín**. TS mažoretek byla založena v roce 1990 při 7. ZŠ Kolín.



Dechový orchestr ZUŠ Přelouč



Taneční skupina Srdíčko Kolín

Vstup zdarma, občerstvení zajištěno.

Hlavními pořadateli jsou město Česká Kamenice a Svaz hudebníků ČR, spolupořadatelem je město Jílové.



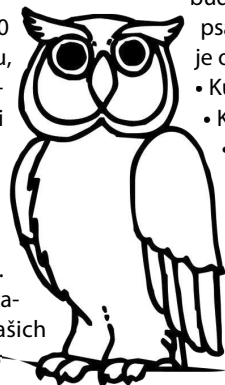
Zprávy ze Sovičky

Letošní dětský den se nesl v duchu dětských her 80. a 90. let minulého století

Dětem jsme připravili, spolu s dobrovolníky, hry Kloboučku hop!, piškvorky, elektronické hry „Vlk, chobotnice...“, školku švihadlovou, míčovou i s gumou, cvrnkání kuliček, hlavolamy, rubikovky a mnohé další. Přálo nám počasí a naším startem prošlo téměř tři sta dětí, které si mohly v závěru u veksláka proměnit vysoutěžené body za Bony a následně si nakoupit odměny v Tuzexu. Všechny fotografie z akce najdete na našem facebooku.

Velmi bychom chtěli poděkovat panu Ing. Martinu Šenfeldovi, řediteli OSBD Děčín, za

příspěvek na akci ve výši 3 000 Kč, dále panu MUDr. Holému, MUDr. Bělkovi a Svazu zahrádkářů, kteří nám každý přispěli finančním obnosem ve výši 500 Kč. Největší poděkování patří všem dobrovolníkům, věrným i nově přichozím, za skvěle provedenou akci. Doufáme, že nám nadále zachovají přízeň i při dalších našich aktivitách. V současné době



KNIŽNÍ KOUTEK

...knihy pro dospělé:

R. Lyndon: Cesta sněžných ptáků, **J. Nesbo:** Pentagram, **L. Gardner:** Neboj se, **L. Kepler:** Paganiniho smlouva, **A. Munroe:** Láska dobré ženy, **A. G. Howard:** Šepotání, **F. Niedl:** Skleněný vrch,



K. Štokán: Nejsem jen přítelkyně: Napínavý román vyžaduje pevné nervy. Dana učí na gymnáziu a řeší nelehkou životní situaci. Rozvedl se s ní manžel zubař a oženil se

s mladší ženou, dcerou okresního soudce. Dana se stará sama o syna Aleše, a když ji zaskočí zdravotní problémy, tlačí její bývalý manžel na to, aby syn byl svěřen jen jemu. Mezitím se Dana seznámila s Markem Kraftem, který je pro ni ideální partner. Životní krizi prožívá s Danou její přítelkyně Eliška, někdy tak starostlivá, až je vlezlá. Přinese Daně časopis s reportáží o Markovi. Podle novinářů je dvojnásobný vrah, který unikl jen pro nedostatek důkazů. Eliška manipuluje Danu tak, že už nikomu a ničemu nevěří. Navíc se někdo pokusí Marka zastřelit a fámy v maloměstském prostředí narostou do obudných rozměrů..

...knihy pro děti:

S. Havelka: Se Čtyřlístkem kolem světa, **C. Hiasen:** Chramst, **R. Chajda:** Mladý technik, **J. Macek:** Rower Hogan, **I. Pacovská:** Sedmý smysl, **L. Rennison:** Zápisky Georgie,

V. Říša: Stříbrný paprsek: Tři děti, prvňáčky Michalka a Verunka a předškolák Kuba, žijí v pavlačovém domě na Žižkově. Jednoho dne pod schody objeví skvnu po odlomeném betonu, která vypadá jako želva. Michalka kolem ní žlutou křídou nakreslí zahrádku, aby na ni už nikdy nikdo nešlápl. Je to totiž spící želva z pohádkového království zvířátek, která přináší dětem hezké sny. Přes den zvířátka leckdy přespávají v našem světě a v noci ožívají. Želva v noci děti probudí a vezme všechny tři do podzemního království, kde je král požádá o pomoc. Ve světě lidí se mu ztratil jediný syn – hříbě Stříbrný paprsek.

ORa

připravujeme Indiánskou stezku, na kterou se můžete těšit nejspíš ke konci prázdnin. Termín bude upřesněn, sledujte web i plakátky.

- **Provoz Soviččina klubíku o prázdninách** - pondělí až pátek od 7.30 do 16.30 hod., s pravděpodobně dvoutýdenní přestávkou. Od srpna se nám uvolní čtyři místa, odejdou nám první dětičky do školek, takže pokud budete mít zájem své dítě do klubíku zaplatit, učíte tak v dohledné době, kapacita je omezena!
- Kurzy pro děti poběží opět od září
- Kurzy pro dospělé dle rozpisu
- V srpnu nás čekají znovu zápisy, sledujte vývěsky, místa jsou omezena

Připravujeme další z cyklu přednášek PhDr. Ilony Špaňhelové - tentokrát na téma „komunikace adolescent - rodič a témata kolem“.

M. Králová, ředitelka MC



KATEŘINA
fyzioterapie - Jílové



**AKCE
2+1
ZDARMA**

PRO VŠECHNY
NAŠE SLUŽBY
www.rehkat.cz

JÍLOVÉ 412 550 485 | 734 621 918

DĚČÍN 412 528 199 | 734 346 266

REHKAT 412 823 423 | 734 845 589



**Půjčka jako
od souseda,
ale lepší**

- ✓ jednoduché vyřízení žádosti
- ✓ transparentní podmínky
- ✓ žádost vyřídíme u vás doma



844 198 198
Zavolejte nám a dozvíte se více

PROVIDENT
Pro všechny. Pro Váš.

**Vstáváme s Vámi každé ráno
v Jílovém u Děčína a okolí**

5.00 - 9.00 hod.

Tomáš Beneš
Honza Žíla



Sever
Český rozhlas
FM 88.8



PEKAŘSTVÍ LIMMA

Představujeme nový sortiment plněného pečiva „na slano“.



Přijďte ochutnat plundru se špenátem, brokolici a sýrem, se žampiony, se zelím se slaninou či s pikantní mexickou s kukuřicí!



www.pekarstvilimma.cz

www.facebook.com/PekarstviLimma



ŘÁDKOVÁ INZERCE

Prodám zahradu pod ulicí Nová.
Tel: 722 515 941



VP Computers
servis a správa výpočetní techniky

Za alespoň jednu jedničku na vysvědčení

25% sleva

kdo má samé "biče", toho čeká dokonce

50% sleva

a pro všechny ostatní 10% sleva (slevy se nesčítají)
na re/instalaci PC objednanou do 31.8.2015

Objednávky, dotazy, konzultace na tel.:

777 15 77 44

nebo napište mail na:

www.vpcomputers.eu

Najdete nás na adrese: Kamenec 9, Jílové - Modrá

Váš IT partner za rohem...

AUTOŠKOLA LIBOUCHEC



NABÍZÍ

- získání řidičského oprávnění skupiny „B“
- cena za celý kurz: pouhých 5 800 Kč

Výuka probíhá v malých kolektivech, v příjemném prostředí za využití nejmodernější techniky.

Bližší informace na:

www.autoskola-miltner.cz

tel.: 603 468 639

JIŘÍ NOVOTNÝ

OBKLADY KOUPELEN, STUDNÍ, ZDÍ VNITŘNÍCH I
VENKOVNÍCH, POKLÁDKA DLAŽEB,
VÝROBA A OPRAVA SCHODŮ, PARAPETŮ,
STAVBA OPĚRNÝCH ZDÍ, KRBŮ,
KAMENNÝCH PLOTŮ, ČIŠTĚNÍ KAMENE.....

KAMENICTVÍ JIŘÍ NOVOTNÝ

www.kamenovotny.websnadno.cz

mobil: 606 587 275



ZLOBÍ VÁŠ POČÍTAČ? Servis a prodej PC až domů.

Přijedu – zjistím závadu – odvezu – opravím – přivezu
Volejte – pište NONSTOP – jsme v Jílovém doma
tel.: 730 904 272, email: pcgold@seznam.cz,

včetně sobot, nedělí a svátků. Platí pro Jílové a široké okolí.

Nabízíme odvírování, čištění, přeinstalování, záchranu dat, dále nabízíme již hotové a nainstalované PC od 4500 Kč, nebo sestavíme HERNÍ PC dle vašich požadavků na míru rychle a levně. Za diagnostiku u nás nic neplatíte.

AKCE!!! Vyčištění a kontrola PC za akční pevnou cenu 400 Kč!!!



Životní jubilea

V tomto měsíci se dožívají významných životních výročí (65, 70, 75, 80, 81, 82 let a výše) někteří občané Jílového. I my se připojujeme se symbolickou kytičkou k ostatním gratulantům.

ČERVEN

Karel Bačkovský

Růžena Benešová

Božena Brabcová

Irena Briknerová

František Dostál

Miroslav Ekl

Bronislava Fojtová

Jana Hájková

Daniela Hajná

Milena Chytrá

Lubomír Jakeš

Danuše Kučerová

Božena Lugerová

Petr Matoušek

Lubomír Michalec

Růžena Novotná

Ilonka Pulcová

Anna Řeháková

Jaroslav Šiler

Jindřiška Šumanová

Frieda Vlachová

Libuše Zenklová

Ladislav Žák



Motýlek

František Papik

Poletuje tam a zpět,
z bílého na žlutý květ,
lehounce jako letní vánek,
duhově křehký třepotálek.

Polibek múzy nektaru,
pastevec louky hektaru,
pábivý přelud slunných dní,
ni jediný, ni poslední.

Posel léta jasného,
doručovatel krásného,
poslední pozdrav odešlých,
čistá část duše, dobro v nich.

(www.atomovabylina.cz)



Podělte se s čtenáři Jílovské sovy také o vaše dílka, která rádi uveřejníme.
Básničky nebo kratší prózu (možno i se jménem a věkem autora),
prosím, zasílejte na e-mail miriam.fabelova@centrum.cz

ZUBNÍ POHOTOVOST KVĚTEN - ČERVEN

Datum	Ordinační hodiny: 8.00 - 11.00 hodin	Telefon:
20. – 21. 6. 2015	MUDr. Pavel Hladík, Weberova 1537/7, Děčín 6	412 539 298
27. – 28. 6. 2015	MUDr. Vladimír Vojtěch, 28. října 110, Děčín 1	412 151 056
5. – 6. 7. 2015	MUDr. Renata Bolfíková, Varšavská 1863/7, Děčín-Letná	737 501 440
12. – 13. 7. 2015	MUDr. Alena Křemenová, Sokolská 129, Děčín 9	412 544 539
19. – 20. 7. 2015	MUDr. Jana Jůdová, Riegrova 773/72, Děčín-Nové Město	412 523 410
26. – 27. 7. 2015	MUDr. Adolf Křemen, Teplická 270, Jílové	412 550 343
2. – 3. 8. 2015	MUDr. Pavel Hladík, Weberova 1537/7, Děčín 6	412 539 928

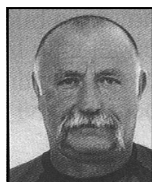
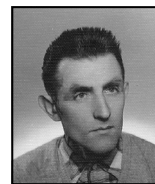
Rozpis je aktualizován dle podkladů od stomatologů, přesto doporučujeme správnost rozpisu před návštěvou lékaře telefonicky ověřit.

Vzpomínáme...

Slavomil Farský

Dne 11. dubna to bylo 18 let, co zemřel náš milovaný manžel a otec, pan Slavomil Farský.

S láskou vzpomíná manželka a syn s rodinou.



Slavomil Farský

Dne 12. června uplynulo 5 let, kdy nás náhle opustil milovaný syn, pan Slavomil Farský.

Stále vzpomíná maminka a bratr s rodinou.

Jana Křížková

22. června uplyne rok, co náhle zemřela paní Jana Křížková.

Tichou vzpomínku věnují přítel Vojtěch a rodiny Hanzlova a Kocourkova.

